

AMENAGEMENT DU TERRITOIRE - Fiche 30 : Sols, usages et coûts

Indicateurs

Répartition du territoire selon l'usage des sols

Occupation de l'espace agricole

Prix du foncier

Le Loir-et-Cher, un département très boisé

- La forêt représente 205 700 hectares, soit un **taux de boisement de 33 %**, le plus élevé de la région Centre (moyenne du Centre : 24 % ; France métro : 29 %). Il existe un fort contraste entre le nord qui est très peu boisé et le sud (Sologne) où la forêt occupe plus de 50 % du territoire. Peu productive, elle est privée à 91 %. Il s'agit à 65 % de boisements feuillus de production, dont 100 000 hectares de chênes. Un des principaux enjeux est le respect d'un équilibre durable entre la production forestière et une activité cynégétique largement développée notamment en Sologne où elle occupe le premier plan.
- A contrario, le Loir-et-Cher détient la **plus faible proportion régionale de sols cultivés** (44 % contre 52 % dans le Centre). Elle est cependant assez largement supérieure à la moyenne française (34 %).

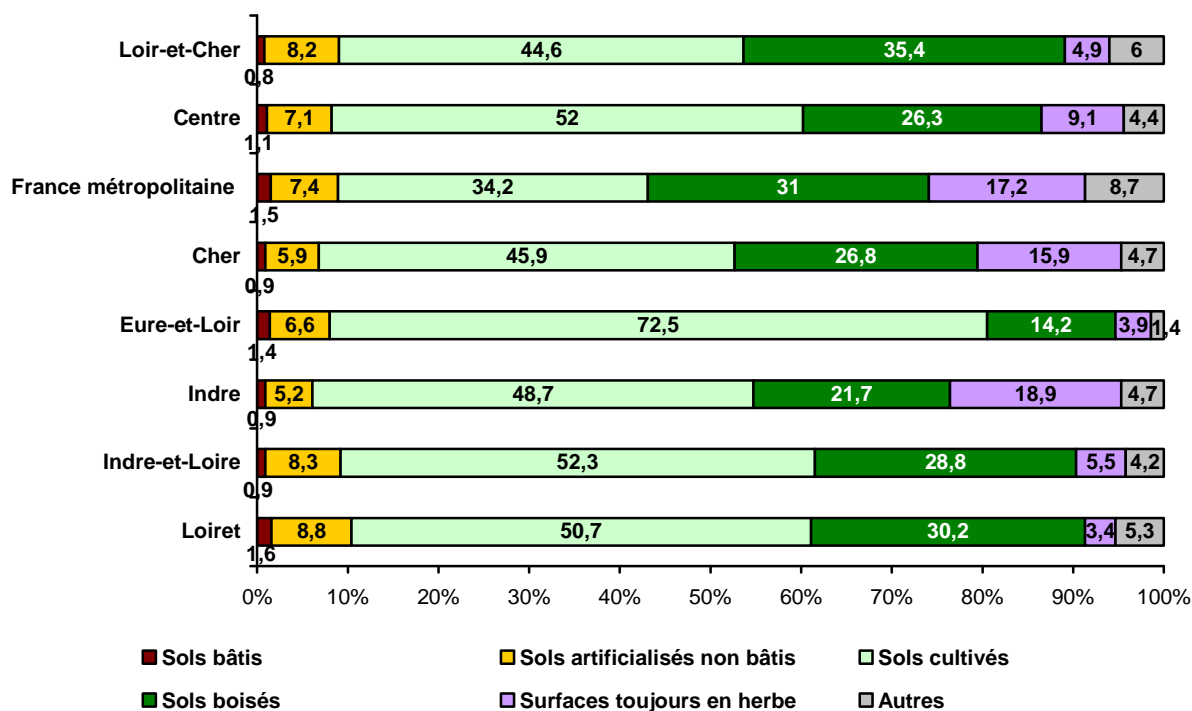
Une agriculture plus présente au nord du département

- **L'agriculture** occupe une superficie de 2 883 km² soit **44 % du territoire**. La majorité des 3 400 exploitations ont une superficie de plus de 100 hectares ; elles sont localisées pour la plupart dans le nord et la partie centrale du département (au sud de la Loire, la tendance est à la déprise agricole). Les productions végétales sont dominantes et marquent fortement l'économie départementale : céréales et oléo-protéagineux (75 % de la SAU), viticulture (7 000 ha) et maraichage (3 300 ha). L'élevage est peu important, les prairies et cultures fourragères ne représentent que 12 % de la SAU
- La **vigne** demeure la principale culture spécialisée du département. La diminution importante des surfaces à la fin du siècle dernier s'est infléchie mais se poursuit notamment sous l'effet de la crise.

Un coût du foncier en augmentation

- **L'augmentation du coût du foncier** accentue le phénomène d'étalement urbain. La superficie de l'agglomération de Blois a été multipliée par 3,7 entre 1958 et 2002. Les candidats à l'accession à la propriété s'éloignent de plus en plus des centres urbains et le logement social trouve plus difficilement sa place au cœur des agglomérations. Cette situation est source de problèmes multiples : elle génère des déplacements et donc de la pollution, elle appauvrit les ménages modestes, elle consomme de l'espace agricole et elle ne favorise pas la mixité sociale mais au contraire aggrave la spécialisation de l'occupation sociale de l'espace.

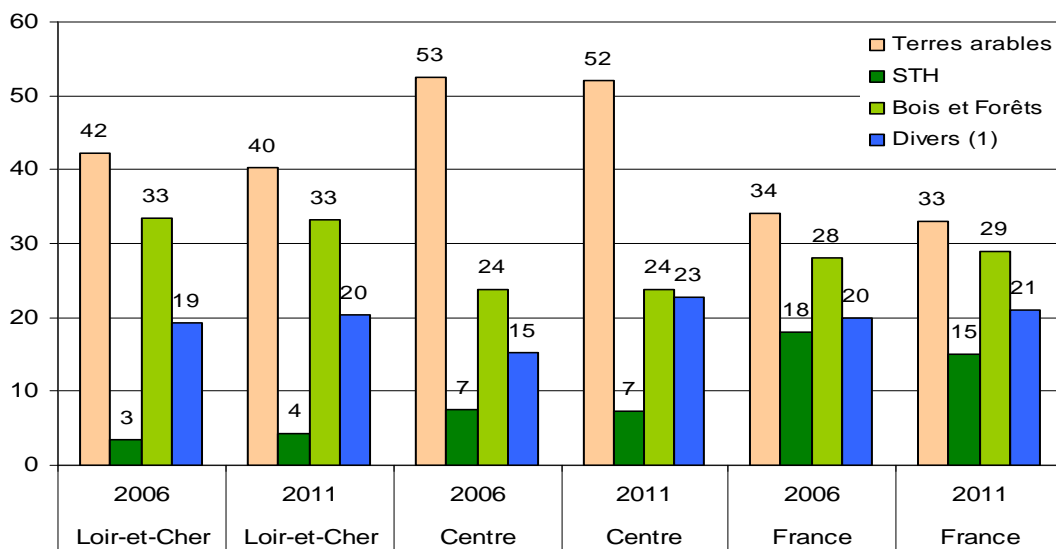
Occupation du sol en 2010



D'après source : SSP, Agreste, Teruti-Lucas

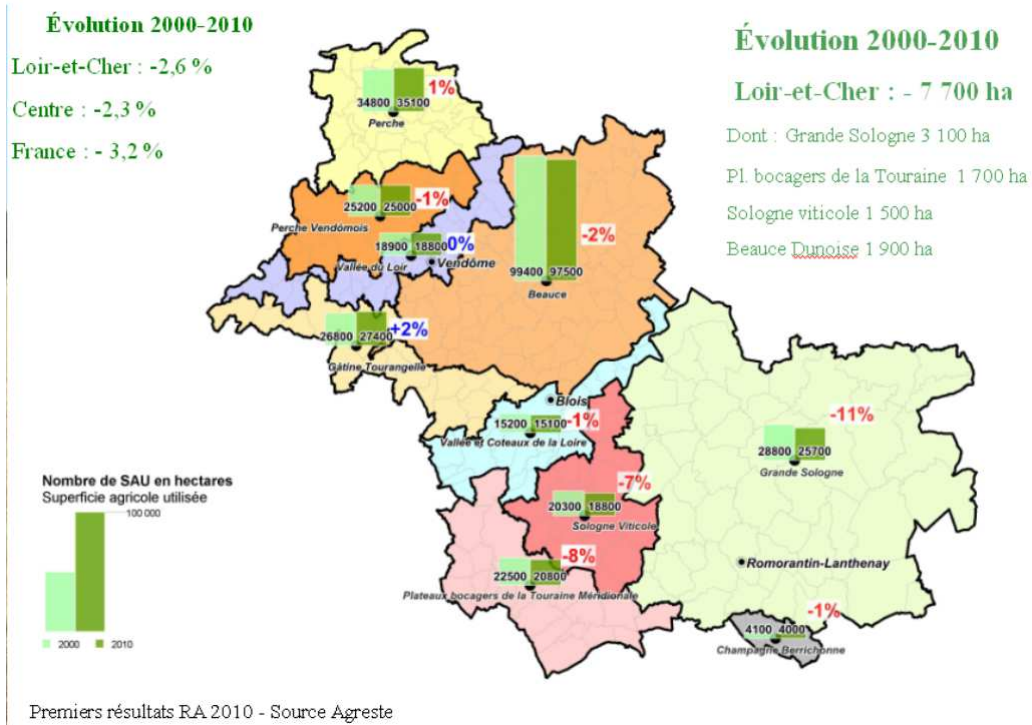
Dans les « autres » figurent les friches, landes, haies et chemins de terre ou enherbés. Les sols artificialisés non bâtis comprennent notamment les chantiers de BTP, carrières, cimetières, terrains vagues et jardins d'agrément

Évolution de l'occupation des sols entre 2006 et 2011

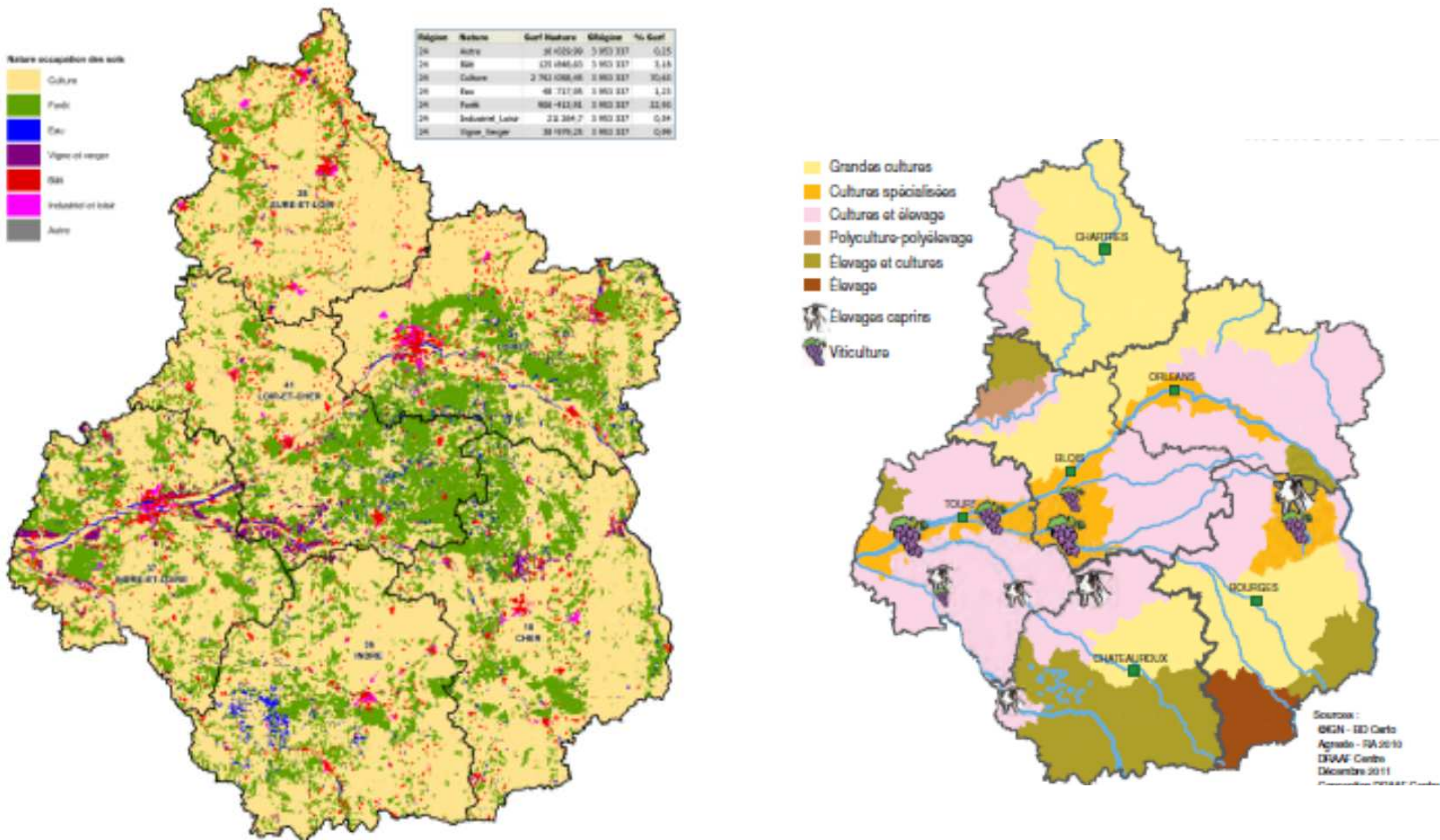


D'après source : SSP, Agreste, SAA. Dans les « divers » (1) : territoire agricole non cultivé, étangs en rapport, territoire non agricole autre (infrastructures, eaux...)

Évolution de la surface agricole entre 2000 et 2010



Le territoire et l'occupation par l'agriculture



L'occupation par l'agriculture

(1 000 ha)

	Cher	Eure-et-Loir	Indre	Indre-et-Loire	Loir-et-Cher	Loiret	Région Centre
Superficie totale	731,0	593,2	690,3	615,4	642,4	681,3	3 953,6
Surface agricole utilisée (SAU)	458,4	449,9	454,7	352,4	297,8	373,4	2 386,6
dont terres arables	341,5	436,0	379,8	300,9	259,1	342,6	2 059,9
superficie toujours en herbe (STH)	104,9	15,3	75,9	35,8	27,9	27,7	287,5
vignes	4,7	0,0	0,7	10,2	7,5	0,3	23,4
vergers	0,9	0,4	0,2	1,6	0,4	0,8	4,3
Bois et forêts (y c peupleraies)	184,0	73,5	117,1	167,0	213,8	182,3	937,7
Divers	88,6	69,8	118,5	96,0	131,3	125,6	629,8

Source : Agreste - Statistique agricole annuelle 2011 semi-définitive

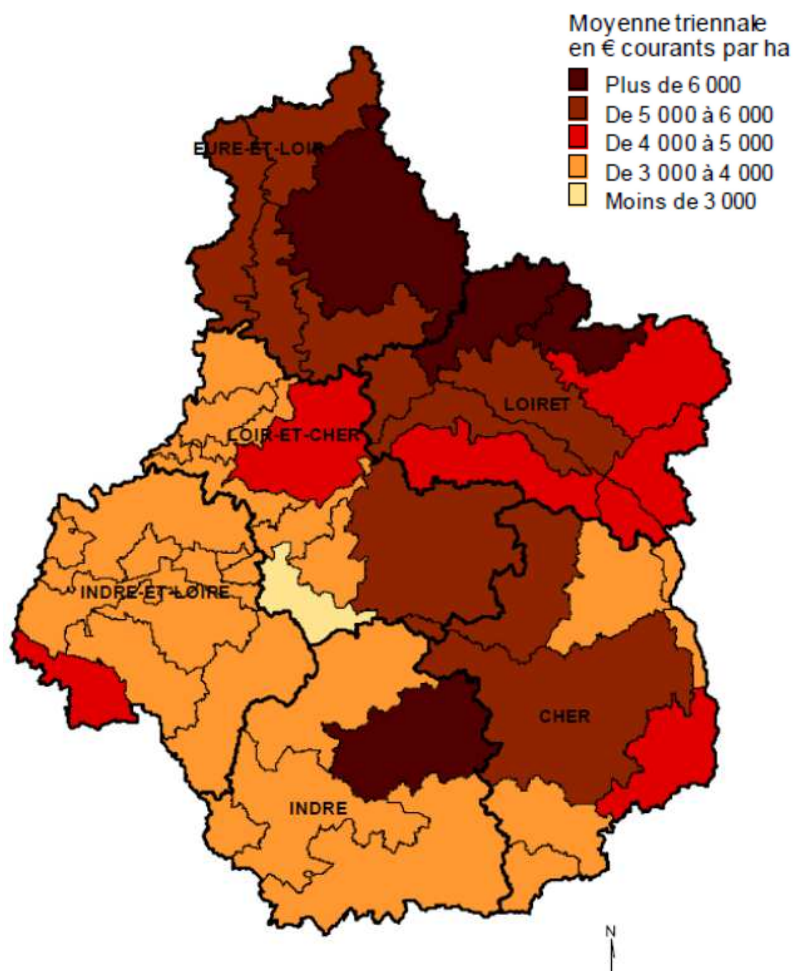
La forêt

(m3 rond)

	Cher	Eure-et-Loir	Indre	Indre-et-Loire	Loir-et-Cher	Loiret	Région Centre
Feuillus	79 037	51 497	72 975	101 763	56 365	70 878	432 515
dont Chêne	61 603	41 254	51 114	55 630	42 986	61 860	314 447
dont peuplier	15 851	5 779	19 815	40 836	11 727	8 270	102 278
Résineux	97 294	3 868	9 788	48 332	97 642	50 702	307 626
dont pin maritime	42 025	s	s	39 415	68 797	41 889	198 406
dont pin sylvestre	14 331	842	1 112	1 685	14 761	4 841	37 572
Total bois d'œuvre et feuillus et conifères	176 331	55 365	82 763	150 095	154 007	121 580	740 141
Récolte totale de bois	416 383	102 474	197 419	300 887	432 685	288 999	1 738 847

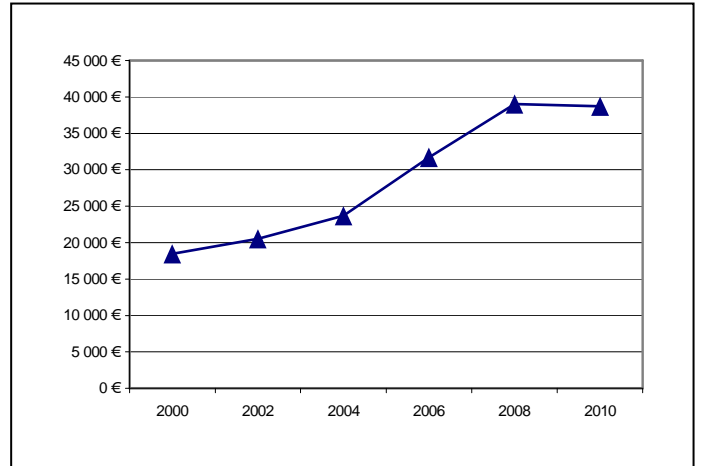
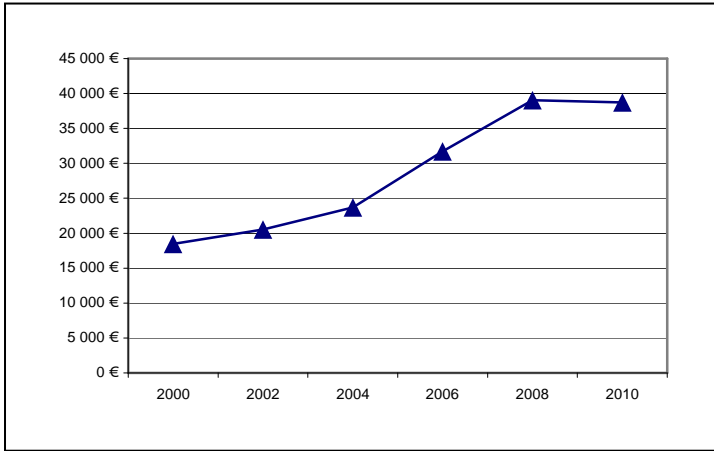
Source : Agreste - Enquête exploitations forestières et scieries 2010

Prix moyen des terres et des prés libres non bâtis en 2010



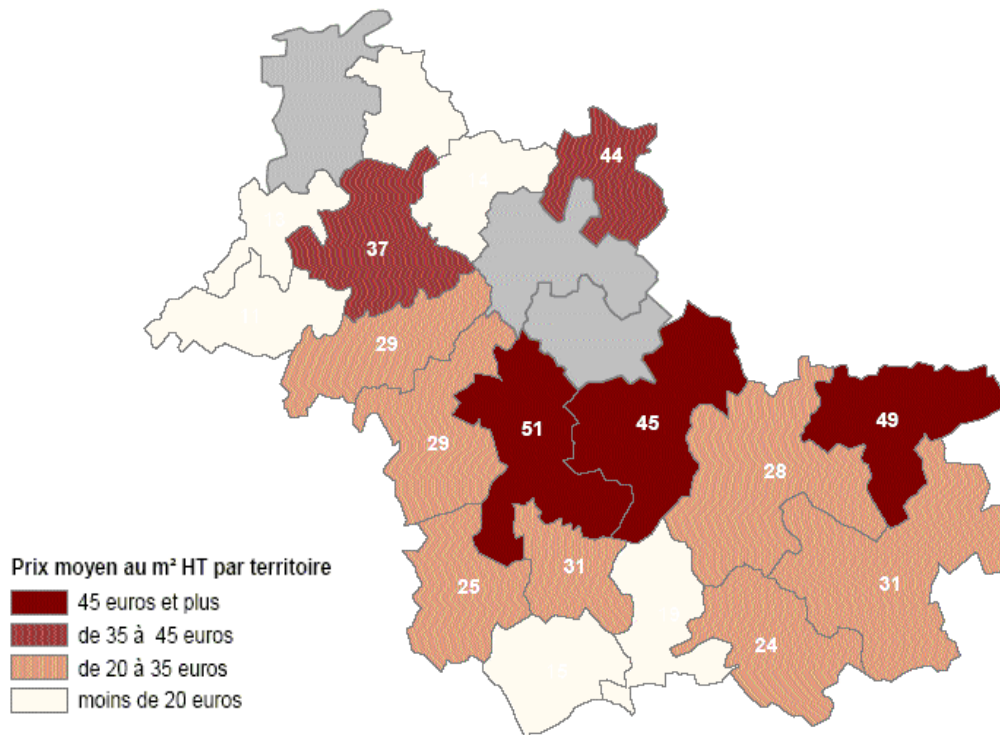
Evolution du prix des terrains à bâtir dans le Loir-et-Cher (euros)

Evolution de la surface moyenne des terrains à bâtir (m²)



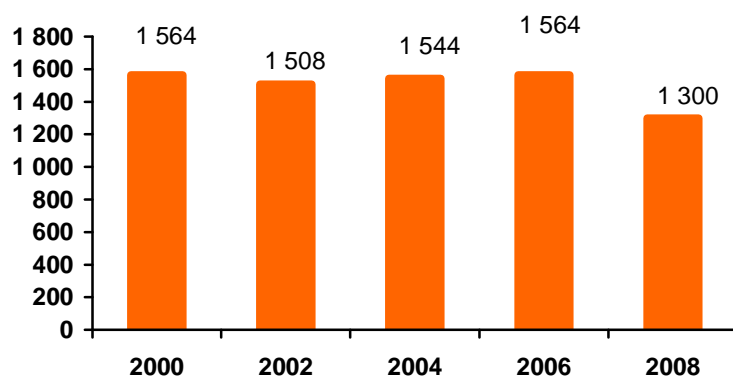
D'après source : fichier Perval

Prix moyen HT au m² des terrains constructibles de 200 à 5 000 m² à usage d'habitation en Loir-et-Cher en 2008 (en euros/m²)



D'après source : fichier Perval

Surface moyenne des terrains constructibles de 200 à 5 000 m² à usage d'habitation en Loir-et-Cher (en m²)



D'après source : fichier Perval