

Enquête n°13

Enquête sur l'activité touristique en Loir-et-Cher

Enquête réalisée du 30 août au 5 septembre 2023



Bilan de l'été 2023

Septembre 2023



Méthodologie

Dans une large démarche partenariale, le Comité Régional du Tourisme Centre-Val de Loire, l'ensemble des agences départementales du tourisme, l'Observatoire de l'Économie et des Territoires et le réseau des CCI Centre- Val de Loire ont lancé **une nouvelle enquête auprès des acteurs du tourisme et des loisirs de la région afin de recueillir leur ressenti sur la fréquentation de leur établissement pendant les mois de juillet et août**. L'interrogation s'est déroulée par Internet, du 30 août au 5 septembre 2023. Plusieurs relances ont été effectuées principalement par voie électronique. **908 réponses** ont été collectées dans l'ensemble de la région.

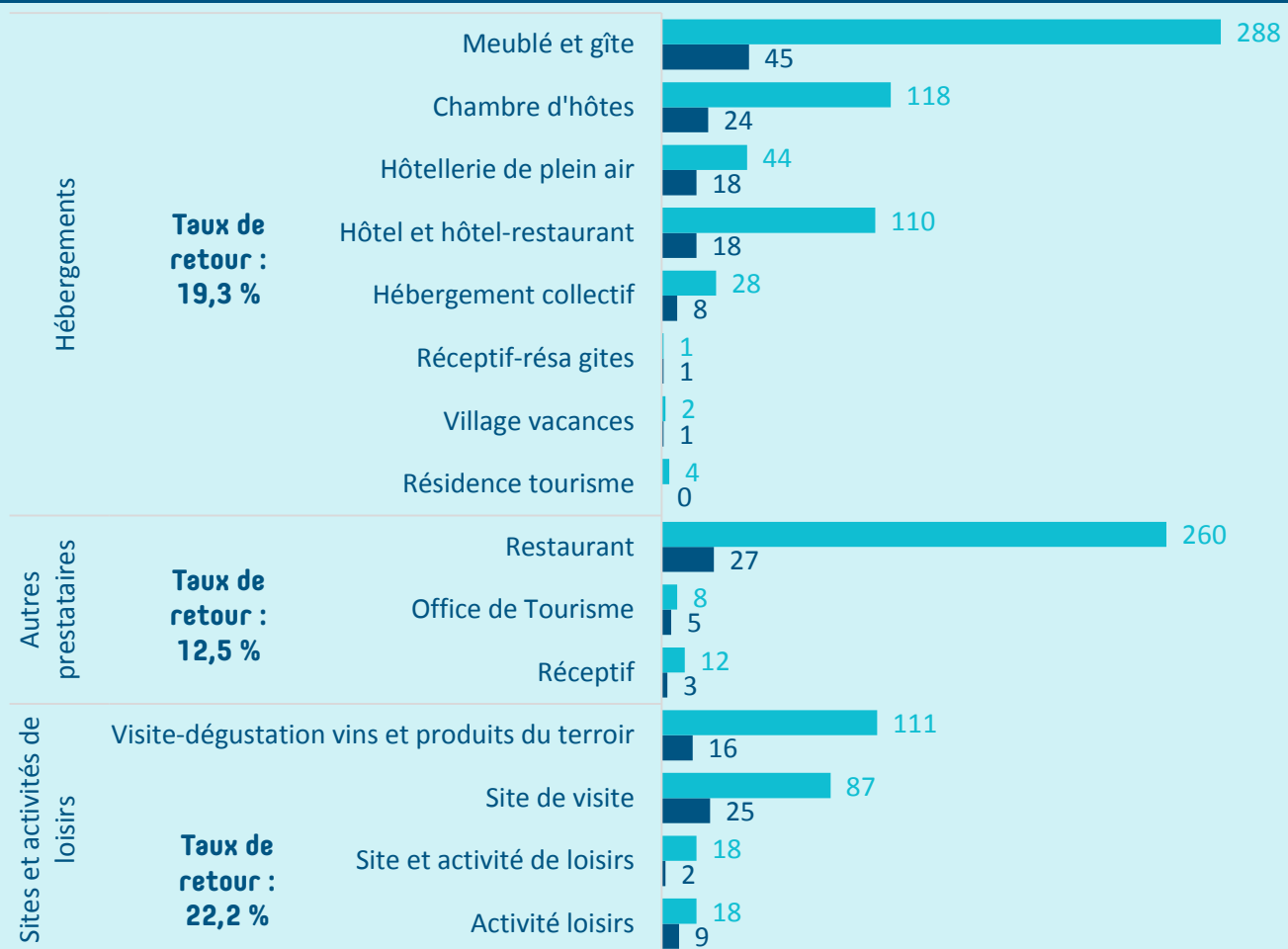
Afin d'apporter un éclairage à une échelle plus fine, cette analyse présente une exploitation des réponses des professionnels du Loir-et-Cher. Elle a été réalisée en collaboration avec l'Agence de Développement Touristique Val de Loire - Loir-et-Cher. Elle n'offre **pas de vision exhaustive** mais apporte de précieux éléments permettant d'apprécier le redémarrage de cette filière particulièrement impactée par la crise sanitaire. Les données présentées font l'objet de comparaisons avec 2022.

Un taux de retour de 18 %

Au total, **202 structures loir-et-chériennes ont renseigné le questionnaire**, soit **18,2 %** de celles qui ont été contactées (13 % pour l'ensemble de la région).

Notons qu'une petite dizaine de professionnels ne se sont pas prononcés car 2023 était pour eux leur première année d'exploitation.

Nombre de structures sollicitées et de réponses collectées par activité*



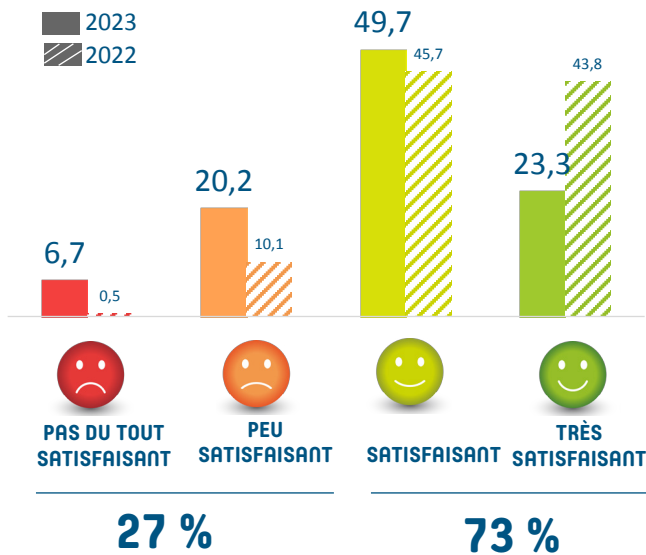
■ Nb. de prestataires interrogés ■ Nb. de répondants

D'après source : Enquête n°13 sur l'activité touristique en Loir-et-Cher - CRT Centre-Val de Loire/ADT Val de Loire - Loir-et-Cher/OET/réseau des CCI Centre-Val de Loire * Hors manifestations et spectacles - Nombre de questionnaires complets

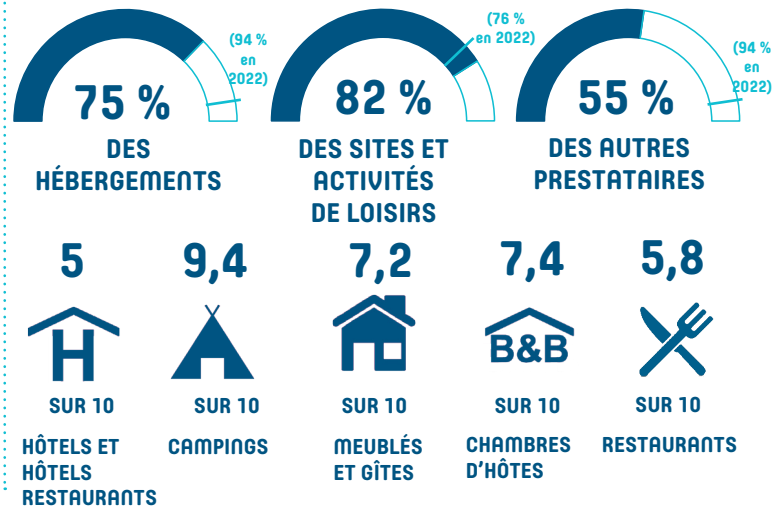
UN BEL ÉTÉ

Quel est votre sentiment sur le niveau de fréquentation de votre établissement en juillet et août 2023 par rapport à 2022 ?

Répartition des répondants (en %)



Proportion des structures satisfaites ou très satisfaites en %



D'après source : Enquête n°13 sur l'activité touristique en Loir-et-Cher - CRT Centre-Val de Loire/ADT Val de Loire - Loir-et-Cher/OET/ réseau des CCI Centre-Val de Loire - 193 répondants à la question

En dépit des aléas de la météo et de l'inflation, les premiers retours des professionnels du département sur la saison estivale 2023 sont bons.

Près des 3/4 des prestataires jugent le niveau de fréquentation satisfaisant ou très satisfaisant. Ce résultat apparaît néanmoins en deçà de celui observé en 2022 (- 16 points). L'été 2022 en Loir-et-Cher était qualifié de très bon cru, rappelons-le !

Globalement, sur l'ensemble de la période, le constat est contrasté selon les secteurs. Comme l'an dernier, les propriétaires de campings témoignent d'une fréquentation soutenue. On note aussi des niveaux de satisfaction élevés dans les hébergements collectifs.

Le bilan est nettement positif aussi pour les sites et activités de loisirs (en hausse de 6 points par rapport à 2022). Les premiers éléments chiffrés des principaux sites de visite du département (voir focus) montrent une progression de 7 % des entrées par rapport à 2022 (+ 2 % par rapport à 2019).

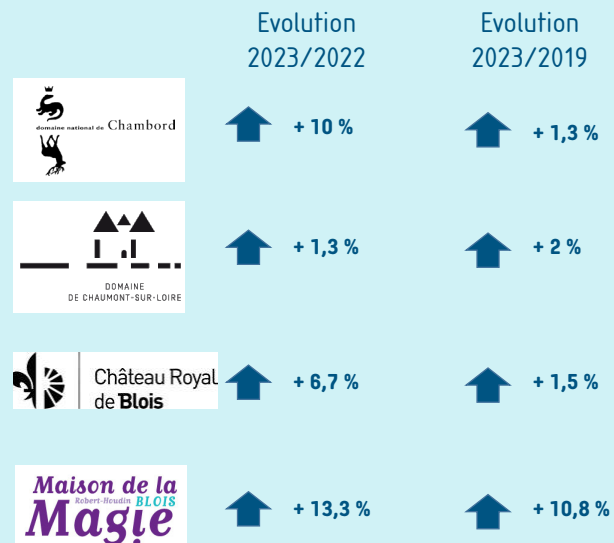
L'enthousiasme est moindre pour les propriétaires de meublés gîtes ou chambres d'hôtes (environ les 3/4 des répondants se déclarent satisfaits ou très satisfaits).

Les hôteliers dressent un premier bilan de l'été en demi-teinte (la moitié des établissements sont satisfaits). C'est le cas aussi des restaurateurs.



BILAN À FIN AOÛT : UNE BELLE FRÉQUENTATION DES LOCOMOTIVES

Evolution des entrées sur la période de janvier à fin août

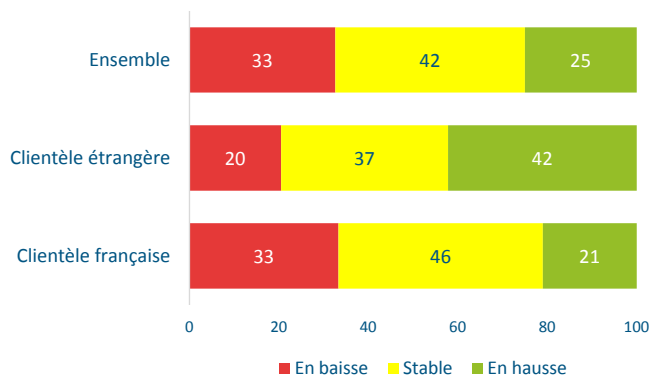


D'après source : Enquête Observatoire/ADT/CRT
Les bilans chiffrés du Château de Cheverny et du Zooparc de Beauval ne nous ont pas été communiqués.

LA CLIENTÈLE ÉTRANGÈRE AU RENDEZ-VOUS

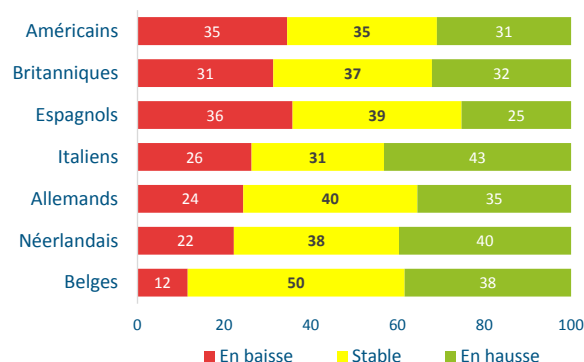
Comment estimez-vous la fréquentation de ces clientèles en juillet et août 2023, par rapport à 2022...
... selon l'origine de la clientèle ?

Répartition des répondants selon l'évolution de la clientèle accueillie par rapport à 2022 (en %)



D'après source : Enquête n°13 sur l'activité touristique en Loir-et-Cher - CRT Centre-Val de Loire/ADT Val de Loire - Loir-et-Cher/OET/ réseau des CCI Centre-Val de Loire -

Répartition des répondants selon l'évolution des clientèles étrangères accueillies par rapport à 2022 (en %)



L'été 2023 marque le retour en force des touristes étrangers dans l'Hexagone. Cette clientèle est également en hausse en Loir-et-Cher, où plus de **4 prestataires sur 10** ont indiqué **avoir accueilli davantage de visiteurs étrangers**.

Les avis apparaissent **plus partagés pour la clientèle française même si la stabilité l'emporte largement**.

Selon les professionnels ayant répondu, le poids des Français parmi la clientèle accueillie avoisine les 76 %.



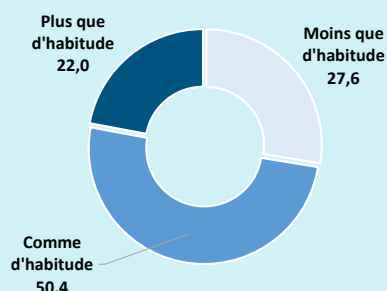
ZOOM SUR LA CLIENTÈLE DES CYCLOTOURISTES

Les cyclotouristes ont-ils été présents dans votre établissement en juillet et en août ?

127 répondants (soit les deux tiers des répondants) ont émis un avis sur l'affluence de la clientèle des cyclotouristes dans leur établissement pendant les mois de juillet et août ; les autres ne s'étant pas sentis concernés par cette question.

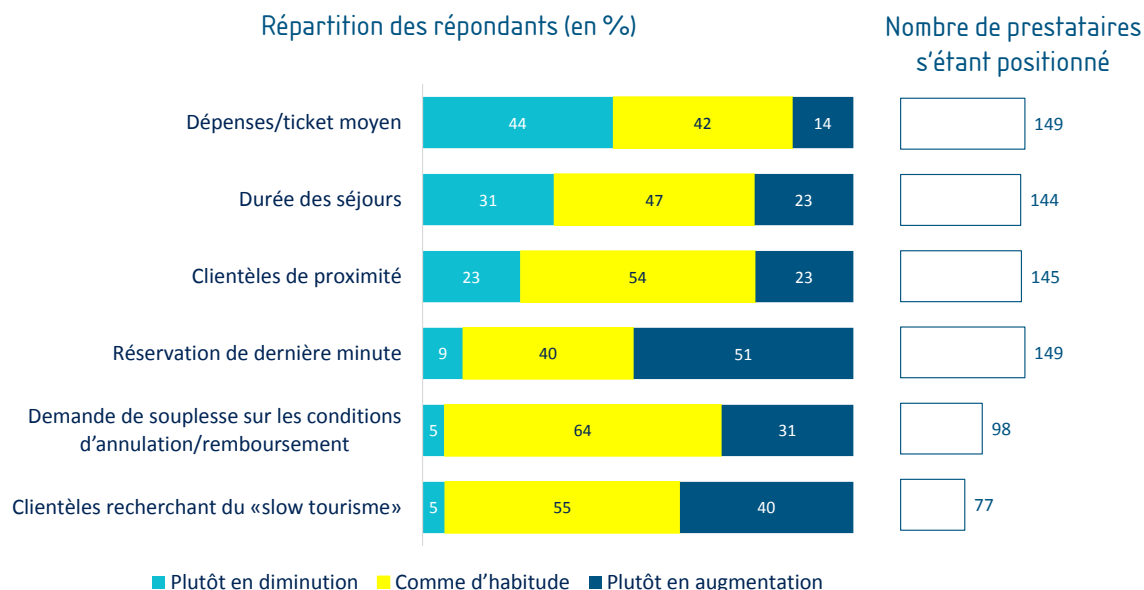
La météo capricieuse et les fortes chaleurs ne semblent pas avoir dissuadé les cyclistes d'emprunter les itinéraires cyclo-touristes du territoire. **85 % des prestataires concernés ont enregistré une fréquentation au moins équivalente au volume habituel à cette période**. Ces résultats sont semblables à 2022.

Répartition des répondants selon l'évolution de la clientèle des cyclotouristes (en %)



DES COMPORTEMENTS GUIDÉS PAR LA MÉTÉO ET L'INFLATION

Avez-vous remarqué des changements de comportements ?



D'après source : Enquête n°13 sur l'activité touristique en Loir-et-Cher - CRT Centre-Val de Loire/ADT Val de Loire - Loir-et-Cher/OET/réseau des CCI Centre-Val de Loire

L'inflation semble avoir pesé sur les comportements des vacanciers dans notre département. **Leurs dépenses sont stables ou en diminution (44 % des réponses).**

Les avis sont plutôt partagés sur la **durée des séjours**. Celle-ci apparaît **plutôt stable** (pour une petite moitié des répondants), **voire orientée à la baisse** (3 sur 10).

L'attentisme semble encore s'être accentué cet été, du côté des réservations. **Pour la moitié des répondants**, les touristes ont **davantage réservé à la dernière minute**, probablement guidés par les prévisions météorologiques.

Les répondants notent **peu de changements concernant les conditions d'annulation ou de remboursement**.

Les **clientèles de proximité** ont répondu présent, et ce dans des proportions jugées habituelles.

Comme l'an dernier, peu de répondants (77) se sont exprimés sur le «**slow tourisme**¹» ; les avis sont assez partagés entre une stabilité et une augmentation de la clientèle en quête de cette nouvelle forme de tourisme.

1- Définition du Ministère de l'économie, des finances et de la souveraineté industrielle et numérique : « Le slow tourisme, c'est l'art de voyager tout en prenant son temps, de s'imprégner pleinement de la nature qui nous entoure et de la richesse du patrimoine. C'est privilégier les rencontres, savourer les plaisirs de la table, avec le souci du respect du territoire et de ses habitants. »

Verbatim



« Une saison intense ! Les clients apprécient notre région, son charme, ses sites variés, les balades à vélo, la quiétude au fil de l'eau... Des séjours plus longs, voire prolongés par les clients une fois sur place. Nous avons eu plusieurs cas de touristes qui devaient séjourner à l'origine 15 jours en mobile-home et ont prolongé de semaine en semaine pour rester finalement un mois complet. Néanmoins, nous avons constaté que les clients étaient davantage attentifs à leurs dépenses «plaisir» (restaurants, sorties, visites, etc.). Le rythme reste soutenu sur le mois de septembre. »

Hôtellerie de plein-air



« Un ticket moyen en forte baisse de l'ordre de -15%. »

Hôtel et hôtel-restaurant



« Moins de familles à petit budget et les dépenses optionnelles sont en baisse. La fréquentation de notre restaurant a joué au yoyo. Notre chiffre d'affaires est globalement en baisse mais pour les touristes qui sont venus, le ticket moyen était assez élevé. »

Hôtellerie de plein-air



« Les réservations de juillet ont démarré très tardivement. La saison a démarré à partir du 15 juillet. C'est encore plus marqué que l'année dernière. »

Meublé



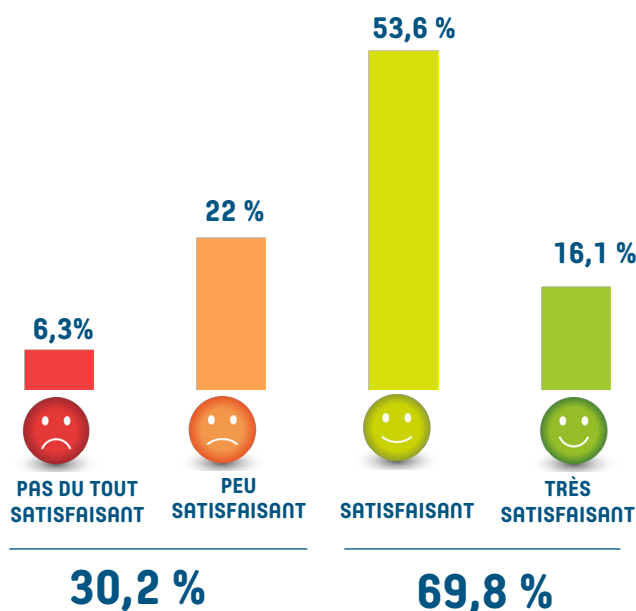
« Recherches d'activités gratuites de plus en plus importantes. Les visiteurs optent généralement pour un grand site pendant le séjour puis s'orientent ensuite vers des sorties ou des activités gratuites ! »

Office de tourisme

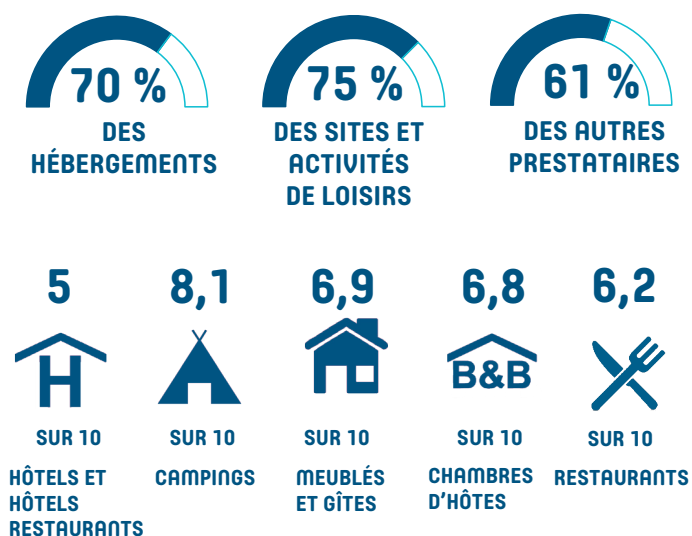
UN CHIFFRE D'AFFAIRES GLOBALEMENT SATISFAISANT

Ressenti sur le chiffre d'affaires en juillet et en août 2023 par rapport à la même période en 2022

Répartition des répondants



Proportion des structures satisfaites ou très satisfaites en %



D'après source : Enquête n°13 sur l'activité touristique en Loir-et-Cher - CRT Centre-Val de Loire/ADT Val de Loire - Loir-et-Cher/OET/ réseau des CCI Centre-Val de Loire 192 répondants à la question

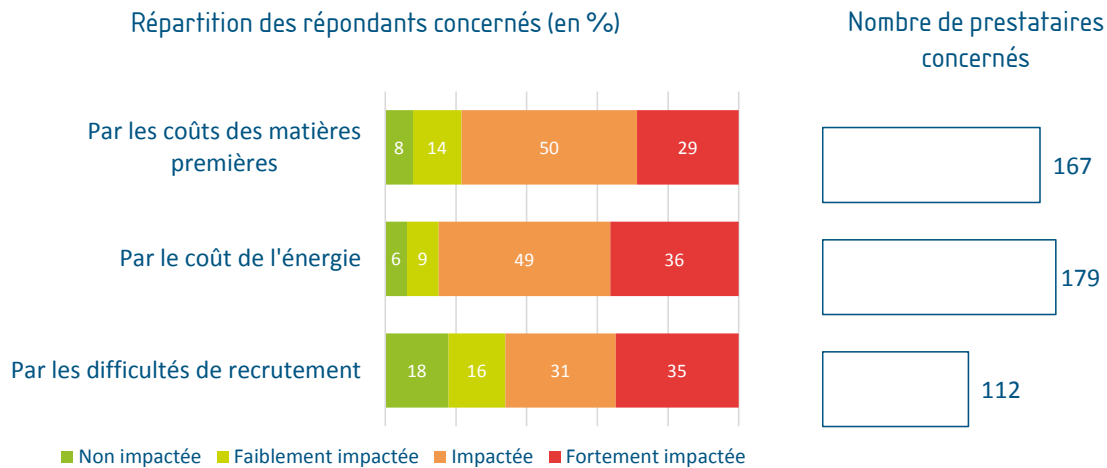
Près de **70 % des prestataires** rendent compte d'un **chiffre d'affaires satisfaisant, voire très satisfaisant** (16 %). Ces résultats sont inférieurs de 20 points à ceux mesurés lors de l'enquête menée en 2022 à la même période.

Ce repli s'explique principalement par le contexte inflationniste qui pèse sur la rentabilité des établissements du territoire. **85 % des répondants** se déclarent **impactés ou fortement impactés par la hausse des prix de l'énergie** et **78 %** par celle **des prix des matières premières**.

Les **problèmes de recrutement**, déjà évoqués lors des dernières enquêtes de tendance, semblent s'aggraver par rapport à 2022 (*voir verbatim*). Ils touchent désormais **les 2/3 des répondants** concernés, contre 1 sur 2 environ l'an dernier à la même période.

La situation apparaît notamment préoccupante dans l'**hôtellerie traditionnelle et de plein air** (8 répondants sur 10 impactés ou fortement impactés) et la **restauration** (9 sur 10). Cette pénurie de main-d'œuvre est aussi pointée par les sites/activités de loisirs (6,6 sur 10).

Votre rentabilité est-elle impactée par la situation économique/politique ?



D'après source : Enquête n°13 sur l'activité touristique en Loir-et-Cher - CRT Centre-Val de Loire/ADT Val de Loire - Loir-et-Cher/OET/réseau des CCI Centre-Val de Loire

Verbatim



« Retour à un chiffre d'affaires d'avant Covid »
Chambre d'hôtes



« On ne peut pas dire que nous n'avons pas travaillé pas, mais ce n'est pas le même engouement que l'année dernière. Malgré l'augmentation des tarifs, le chiffre d'affaires est identique et le panier moyen est en baisse. Notre saison est mitigée. Elle a été impactée par plusieurs facteurs : hausse des charges d'énergie et des matières premières, difficultés de recrutement qui nous ont poussés à fermer un service supplémentaire, conditions climatiques et climat social défavorables... »
Restaurant



« Le coût de l'électricité met en péril mon entreprise. Serai-je encore là l'année prochaine ? »
Restaurant



« Cet été, nous avons vu plus de clients, ils ont bien consommé mais sans plus. Notre bilan est légèrement positif côté chiffre d'affaires. Notre marge a nettement baissé en raison du coût des matières premières toujours très haut et à de prix de vente que l'on ne peut pas augmenter en conséquence. Ce phénomène se conjugue à une hausse des coûts de l'énergie, à une augmentation des prix des travaux réalisés par les artisans, à un PGE à rembourser... Pour résumer, notre rentabilité dégringole... »
Restaurant

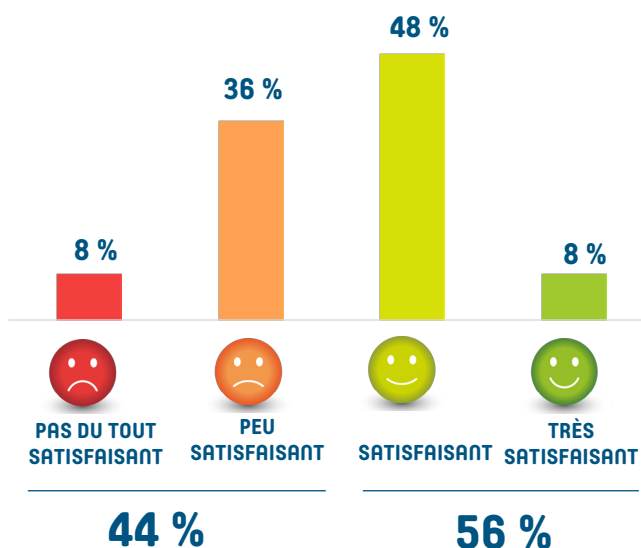


« Les difficultés de recrutement entraînent une diminution du nombre de couverts et donc une baisse du chiffre d'affaires. Notre établissement subit en même temps une hausse des coûts de l'énergie et doit engager des travaux de rénovation thermique. Nous avons l'impression d'être pris en sandwich ! »
Restaurant

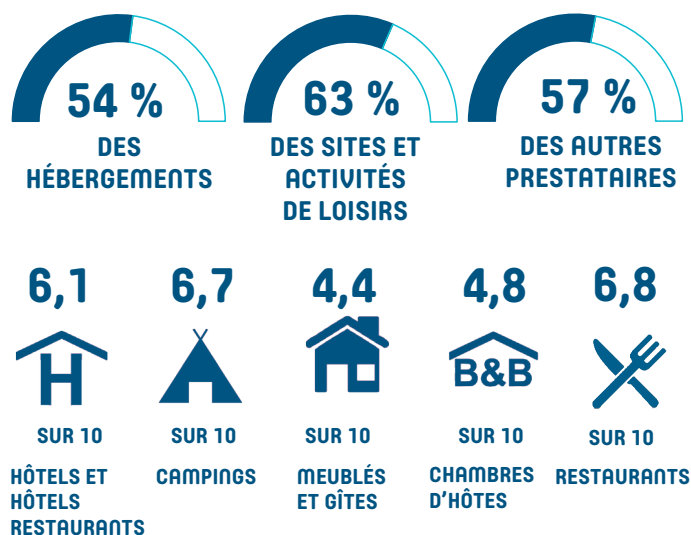
DES PERSPECTIVES ENCOURAGEANTES POUR L'ARRIÈRE-SAISON

Ressenti sur l'état des réservations pour septembre et octobre 2023

Répartition des répondants



Proportion des structures satisfaites ou très satisfaites en %



D'après source : Enquête n°13 sur l'activité touristique en Loir-et-Cher - CRT Centre-Val de Loire/ADT Val de Loire - Loir-et-Cher/OET/ réseau des CCI Centre-Val de Loire 157 répondants à la question

56 % des prestataires se déclarent satisfaits du niveau actuel des réservations pour les mois de septembre et octobre. Cette proportion, encore limitée en cette fin de mois d'août, est **supérieure de 5 points à celle constatée l'année dernière à la même période (51 %)**.

Après une belle fréquentation cet été, les responsables de campings du département font état d'**une arrière-saison bien orientée**. Des **retards** dans les plannings de réservation sont, à l'opposé, observés **dans les meublés et les chambres d'hôtes** comme le soulignent ces deux commentaires : « *Nous sommes très surpris de l'absence de réservation pour les mois de septembre et octobre.* » ; « *Les réservations pour le mois de septembre sont très satisfaisantes par contre ce n'est pas le cas pour octobre* ».

« ENQUÊTE N° 13 SUR L'ACTIVITÉ TOURISTIQUE EN LOIR-ET-CHER



Crédit Photos : Château-de-Chambord@Christelle-Beulle - Agence de Développement Touristique Val de Loire – Loir-et-Cher
Ressources graphiques : @Freepik

Publication réalisée avec le soutien financier du Conseil départemental de Loir-et-Cher



Agence de Développement Touristique Val de Loire – Loir-et-Cher - Pôle Tourisme Val de Loire 41 - 2/4 rue du Limousin - 41000 Blois
Tél : 02.54.57.00.41 • www.val-de-loire-41.com • E-mail : infos@adt41.com

Observatoire de l'Économie et des Territoires - Porte B - 34 avenue Maunoury - 41000 BLOIS
Tél : 02.54.42.39.72 • www.pilote41.fr • E-mail : infos@observatoire41.com

