

Enquête n°5

Activité des entreprises de Loir-et-Cher au 1^{er} semestre 2023 et perspectives pour les prochains mois

Enquête réalisée du
25 août au 11 septembre 2023



Septembre 2023



Méthodologie

Dans une démarche partenariale, la Chambre de Commerce et d'Industrie de Loir-et-Cher et l'Observatoire de l'Économie et des Territoires ont lancé **une cinquième enquête auprès des entreprises ressortissantes de la CCI**. L'objectif est de mesurer leur activité au cours du premier semestre 2023 et de connaître leur vision des 6 prochains mois. Les entreprises étaient aussi interrogées sur leurs difficultés éventuelles à recruter, à s'approvisionner, à faire face à leurs dépenses énergétiques, leurs difficultés financières et leurs orientations pour l'entreprise.

L'interrogation s'est déroulée par Internet, entre le **25 août et le 11 septembre 2023**. Deux relances par voie électronique ont été réalisées.

Les retours

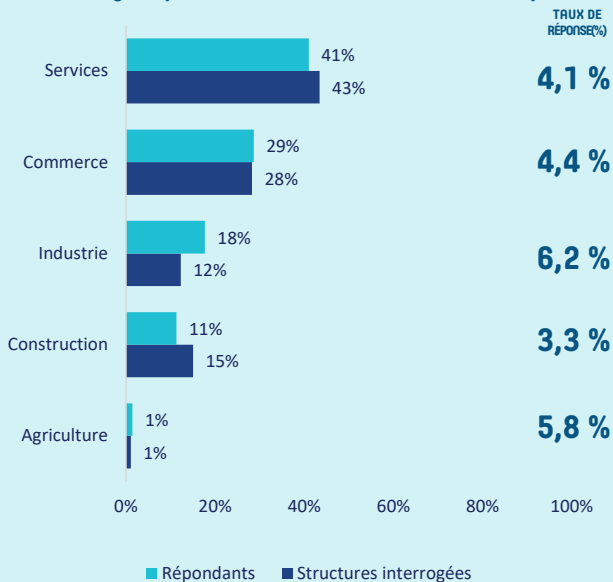
281 réponses exploitables ont été collectées dans l'ensemble du département, soit un taux de réponse de 4,3 %, considéré comme satisfaisant pour ce type de consultation.

Globalement la répartition des répondants est proche de celle de l'ensemble des entreprises, tant pour la taille de leurs effectifs (légère sous-représentation des moins de 10 salariés), leur secteur d'activité (avec toutefois une sur-représentation de l'industrie) ou leur localisation géographique. L'enquête est donc représentative du tissu productif local.

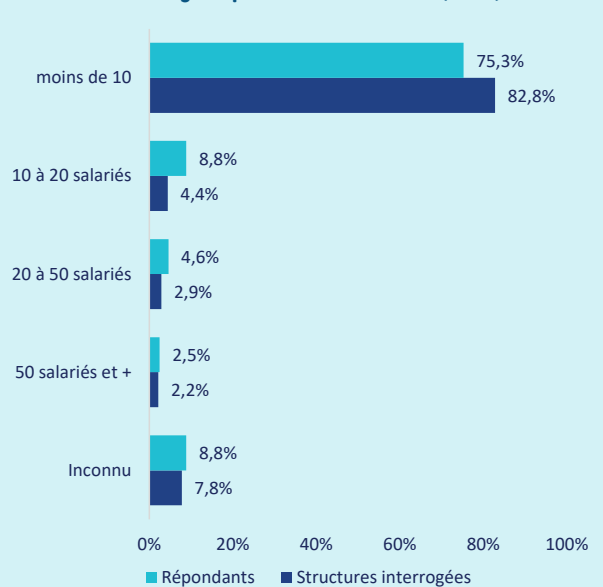
Cette analyse n'offre pas de vision exhaustive de la situation actuelle des entreprises du Loir-et-Cher. Mais elle apporte des éléments éclairants permettant d'apprécier l'activité économique actuelle et le ressenti des responsables.

Nombre de structures sollicitées et de réponses collectées

Répartition comparée des répondants et des entreprises interrogées par secteur d'activité et taux de réponse (en %)



Répartition comparée des répondants et des entreprises interrogées par taille d'effectif (en %)



D'après source : Enquête n°5- Activité des entreprises de Loir-et-Cher au 1^{er} semestre 2023 et perspectives pour les prochains mois - Observatoire de l'Économie et des Territoires/ CCI de Loir-et-Cher

SITUATION AU PREMIER SEMESTRE 2023

CHIFFRE D'AFFAIRES / CLIENTÈLE / ACTIVITÉ À L'EXPORT

Une croissance de l'activité davantage hésitante

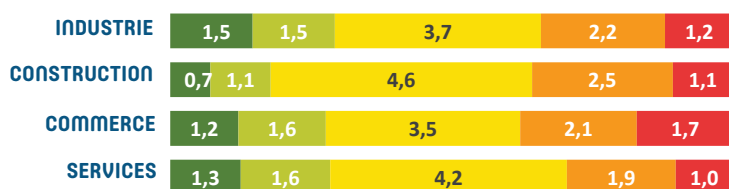
La situation de votre entreprises au premier semestre 2023, par rapport au premier semestre 2022...

Répartition des répondants (%)

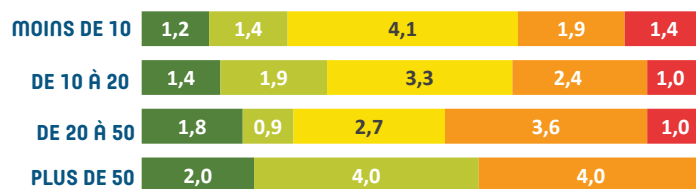


Proportion des structures enregistrant une évolution de leur chiffre d'affaires (pour 10 répondants)...

... PAR SECTEUR D'ACTIVITÉ



... SELON LA TAILLE DE L'ENTREPRISE (NB DE SALARIÉS)



EN FORTE HAUSSE (> 10%)



EN HAUSSE



STABLE



EN BAISSE



EN FORTE BAISSE (> 10%)

D'après source : Enquête n°5 - Observatoire de l'Économie et des Territoires/ CCI de Loir-et-Cher 217 répondants à la question

Au cours du premier semestre 2023 l'activité des entreprises demeure dynamique, mais moins que l'an dernier.

Globalement, les deux tiers des répondants déclarent avoir maintenu (39 %) ou dépassé (27 %) leur chiffre d'affaires du premier semestre 2022, alors que cette proportion avoisinait les 70 % il y a un an (par rapport au 1^{er} semestre 2022).

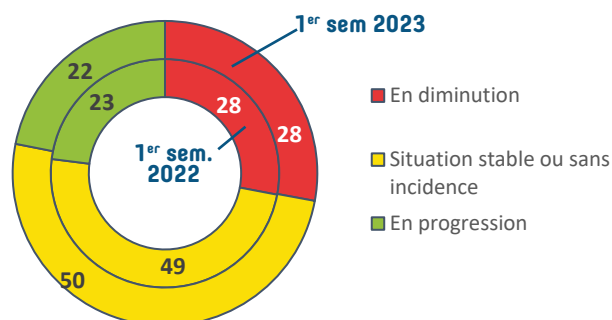
L'autre tiers enregistre des baisses de chiffres d'affaires, qui atteignent dans un 1 cas sur 8 plus de 10 % (notons que cette proportion n'était que de 1 sur 5 il y a deux ans).

La situation diffère selon les secteurs : elle semble nettement plus difficile dans les activités du commerce, qui subissent de plein fouet la baisse actuelle de la consommation, où près de 4 répondants sur 10 déplorent un recul de leur chiffre d'affaires (suivies de près par les secteurs de la construction [baisse de la demande, taux d'intérêts élevés] et de l'industrie). Ces baisses de volumes d'affaires affectent particulièrement les entreprises comptant plus de 20 salariés. En revanche, l'évolution paraît davantage favorable dans le secteur des services et pour les petites entreprises où les cas de repli de l'activité sont les moins marqués.

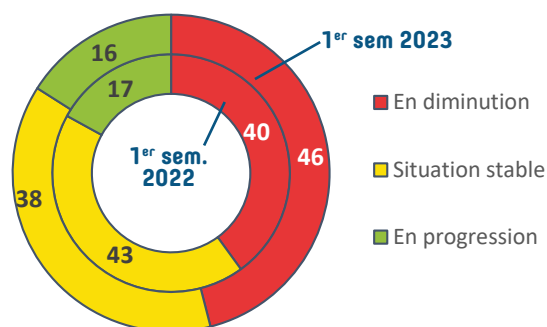
Au total, 72 % des entreprises déclarent avoir conservé ou gagné des clients au cours du 1^{er} semestre 2023 ; une situation identique à voilà 1 an. Les cas de pertes concernent encore 28 % des répondants. Près de 5 entreprises sur 10 ayant une activité à l'export ont enregistré une diminution de leur volume d'affaires (4 sur 10 l'année dernière).

Proportion comparée d'entreprises indiquant une évolution...

... sur les clients/marchés (en %)



... sur l'activité à l'exportation



D'après sources : Enquêtes n°4 et n°5 - Observatoire de l'Économie et des Territoires/ CCI de Loir-et-Cher
1^{er} semestre 2022 : 296 répondants à la question « Clients/marchés »,
78 répondants concernés à la question « activité à l'exportation »
1^{er} semestre 2023 : 215 répondants à la question « Clients/marchés »,
45 répondants concernés à la question « activité à l'exportation »

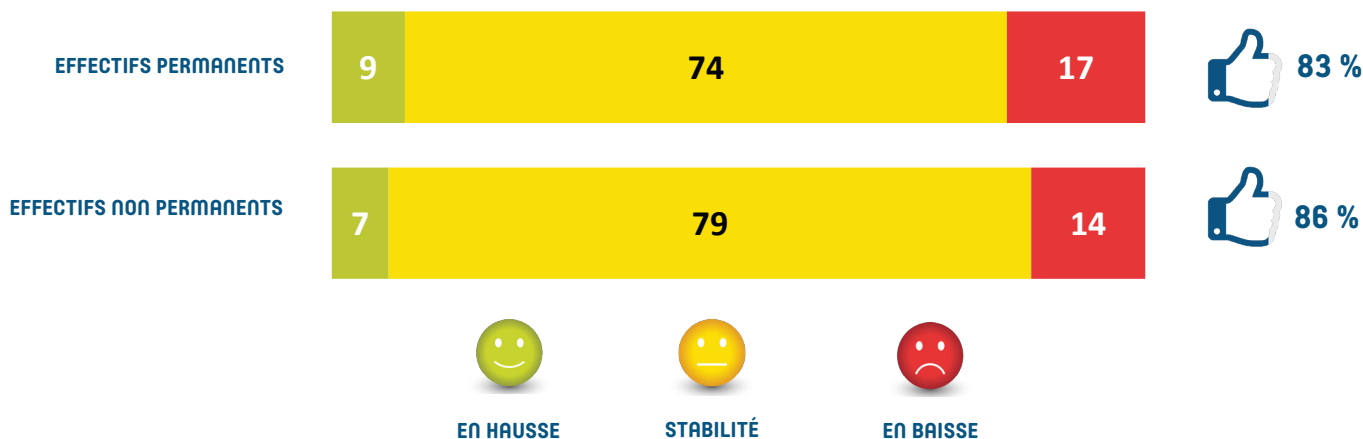
SITUATION AU PREMIER SEMESTRE 2023

EFFECTIFS

Priorité au maintien des effectifs

La situation de votre entreprises au premier semestre 2023, par rapport au premier semestre 2022...

Répartition des répondants (en %)



Proportion des structures ayant stabilisé ou augmenté leurs effectifs (pour 10 répondants)



D'après source : Enquête n°5 - Observatoire de l'Économie et des Territoires/ CCI de Loir-et-Cher
 199 répondants à la question «effectifs permanents»
 161 répondants concernés à la question «effectifs non permanents»

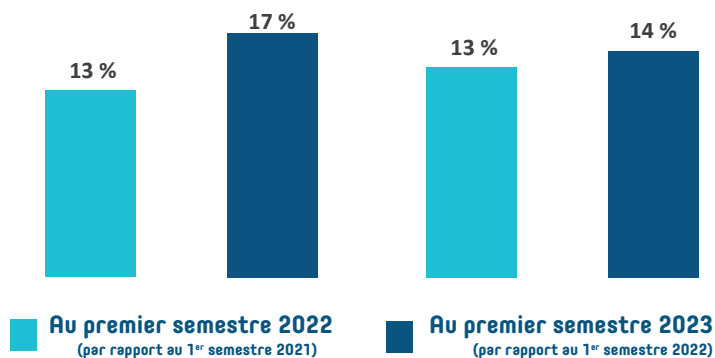
En cette période de vives difficultés de recrutement et d'accès aux compétences, le **maintien des effectifs apparaît de plus en plus comme la priorité des entreprises**. Plus de 80 % les ont conservés ou augmentés au cours du 1^{er} semestre 2023, s'agissant tant des salariés permanents que du personnel d'appoint.

14 % des répondants disent en revanche avoir réduit leurs effectifs temporaires et 17 % pointent une réduction de leurs équipes permanentes (soit 4 points de plus en un an), sans que l'on sache si cela est lié à l'évolution de leur volume d'activité ou si cela résulte de difficultés à remplacer les départs (volontaires ou à la retraite).

Ces constats sont partagés par tous les secteurs d'activités. **La stabilité est partout la norme dans des proportions relativement proches**. Ainsi 85 % des entreprises de la construction ont maintenu leurs effectifs permanents au cours du semestre, proportion qui atteint 89 % dans le secteur du commerce pour le personnel non permanent.

Les situations sont un peu plus contrastées selon la taille des établissements. La stabilité reste de mise quelle que soit la taille de l'entreprise, mais on constate que ce sont **les établissements de 20 à 50 salariés qui ont le plus étoffé leurs effectifs (18 %)**. A l'inverse **les structures plus petites (10 à 20 salariés)** ont porté leur **priorité sur l'augmentation du personnel temporaire**.

Proportion comparée d'entreprises indiquant une baisse de leurs...
 ... effectifs permanents ... effectifs non permanents



D'après source : Enquête n°5 - Observatoire de l'Économie et des Territoires/ CCI de Loir-et-Cher
 199 répondants à la question «effectifs permanents»
 161 répondants concernés à la question «effectifs non permanents»

SITUATION AU PREMIER SEMESTRE 2023

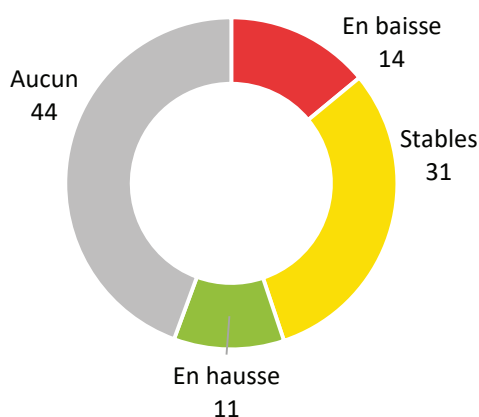
INVESTISSEMENT / SATISFACTION D'ENSEMBLE

Un taux de satisfaction plutôt élevé mais des signes de fragilité

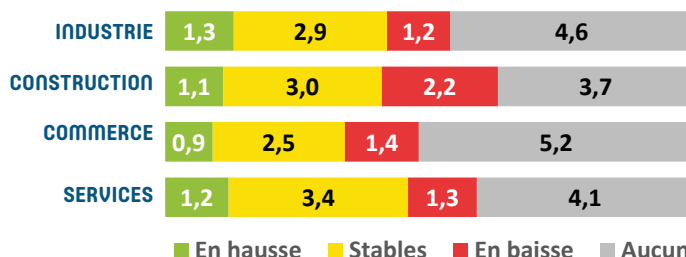
La situation de votre entreprises au premier semestre 2023, par rapport au premier semestre 2022...

LES DÉCISIONS D'INVESTISSEMENT

Répartition des répondants (en %)



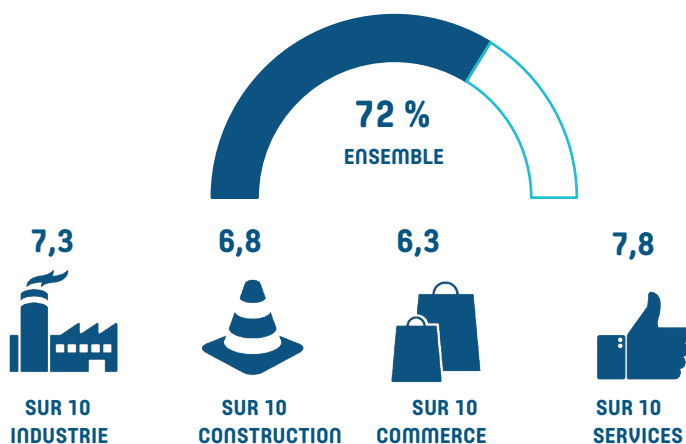
Proportion des structures par secteur (pour 10 répondants)



D'après source : Enquête n°5 - Observatoire de l'Économie et des Territoires/ CCI de Loir-et-Cher
214 répondants à la question «Situation des investissements de votre entreprise au premier semestre 2023 par rapport au 1^{er} semestre 2022»

Avez-vous été satisfait du résultat de votre 1^{er} semestre ?

Proportion des répondants satisfaits



D'après source : Enquête n°5 - Observatoire de l'Économie et des Territoires/ CCI de Loir-et-Cher
216 répondants à la question «Avez-vous été satisfait du résultat de votre premier semestre ?»

La proportion d'entreprises n'ayant procédé à aucun investissement au cours du premier semestre 2023 demeure importante (44 %), en particulier dans le secteur du commerce.

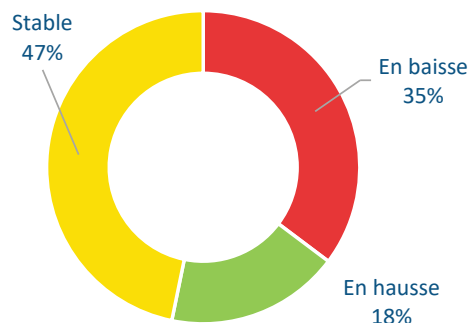
Les résultats par secteur d'activité et par taille sont contrastés. Les investissements ont été plus fréquents dans les services ; la proportion d'entreprises concernées croit aussi avec la tranche d'effectif.

On observe également parmi les répondants davantage de cas de recul de l'investissement que de hausse.

72 % des dirigeants déclarent être satisfaits du résultat du premier semestre 2023. Ce résultat est très proche de celui observé en 2022 à la même période (- 1 point). On observe une progression dans les services alors que la satisfaction recule sensiblement dans le secteur de la construction ; elle est plutôt stable dans les autres activités.

La rentabilité se maintient ou progresse dans les deux tiers des entreprises, mais on retiendra aussi que le recul de la rentabilité, selon les dirigeants, est deux fois plus fréquent que les cas de progression.

Votre rentabilité au 1^{er} semestre est -elle ?



D'après source : Enquête n°5 - Observatoire de l'Économie et des Territoires/ CCI de Loir-et-Cher
218 répondants à la question «Votre rentabilité au 1^{er} semestre est-elle ?»

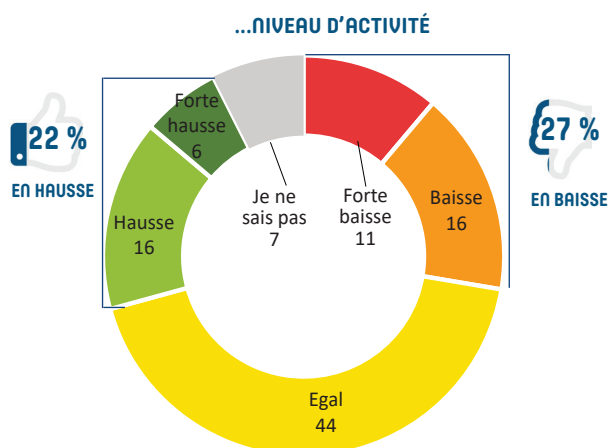
PERSPECTIVES DE L'ENTREPRISE

ACTIVITÉ / INVESTISSEMENT / DIFFICULTÉS FINANCIÈRES / SENTIMENT GÉNÉRAL

Un optimisme mesuré dans un climat d'incertitude

Quelles sont vos prévisions pour votre entreprise au second semestre 2023 par rapport au deuxième semestre 2022...

Répartition des répondants (%)



Proportion des structures prévoyant une baisse ou une très forte baisse de leur niveau d'activité (pour 10 répondants)



16 % des répondants font face aujourd'hui ou à court terme à des difficultés financières fortes ou assez fortes

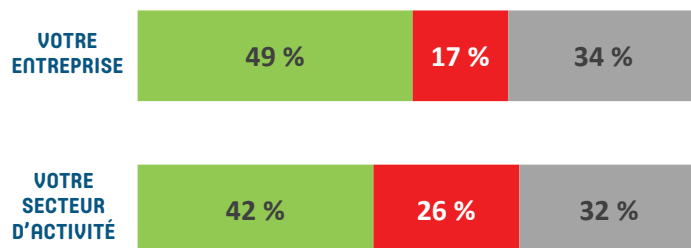
D'après source : Enquête n°5 - Observatoire de l'Économie et des Territoires/ CCI de Loir-et-Cher 183 répondants

Interrogés sur leurs prévisions pour le second semestre 2023, les chefs d'entreprise semblent tabler sur **une poursuite du redressement de leur activité**. En effet, 66 % estiment qu'elle serait égale ou supérieure à celle enregistrée au second semestre 2022 (2 points de moins en un an). **Ceux prévoyant une hausse (22 %) sont toutefois moins nombreux que ceux craignant un recul (27 %)**. On remarque aussi que la proportion des dirigeants ne se prononçant pas est en légère hausse mais reste minime comparativement aux années antérieures (7 % contre 4 % il y a un an et 19 % voilà 2 ans), signe que leur **visibilité sur les prochains mois** d'activité semble relativement bonne.

La **situation paraît mieux orientée dans le secteur de l'Industrie** où près de 7 répondants sur 10 pensent que l'**activité sera égale ou meilleure**. Ce n'est pas le cas dans la **construction et le commerce, où les situations de recul pourraient être plus fréquentes** (respectivement 4 et 3 sur 10).

Toutes les décisions d'investissement ne sont pas encore prises et une majorité de répondants ne les envisage pas encore. Lorsque c'est déjà le cas, la plupart estiment que ceux-ci seront équivalents (1 cas sur 2) ou supérieurs (1 sur 10) à ceux réalisés au second semestre 2022 ; les annonces de recul (1 sur 4) sont légèrement

VOTRE SENTIMENT GÉNÉRAL CONCERNANT...



OPTIMISTE
 PESSIMISTE
 NE SE PRONONCE PAS

Proportion de pessimistes (pour 10 répondants)



D'après source : Enquête n°5 - Observatoire de l'Économie et des Territoires/ CCI de Loir-et-Cher 188 répondants à la question sur le niveau d'activité 184 répondants à la question sur le «sentiment général concernant votre entreprise» 184 répondants à la question sur le «sentiment général concernant votre secteur d'activité»

plus nombreuses que l'an dernier. **1 répondant sur 5** a fait part de **projets d'investissements majeurs** devant permettre de réaliser des innovations déterminantes pour l'avenir de leur entreprise.

Près d'une trentaine de responsables font aussi état de difficultés financières fortes, voire très fortes. Pour près d'une **quinzaine, principalement dans les services et le commerce, il pourrait y avoir péril en la demeure**. Seule une minorité se fait assister ; un tiers estime avoir besoin d'aide.

Globalement l'**optimisme domine (1 dirigeant pessimiste pour 3 optimistes)**, quels que soient les secteurs d'activité ou la taille de l'entreprise, à l'exception toutefois de la construction où les responsables restent attentifs à l'évolution des prochains mois. On remarquera également, comme lors de toutes les consultations, que, aux yeux des dirigeants, **la situation du secteur d'activité paraît plus préoccupante que celle de leur propre entreprise**.

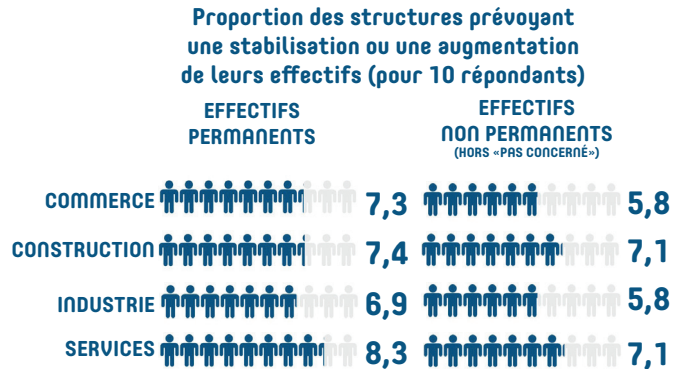
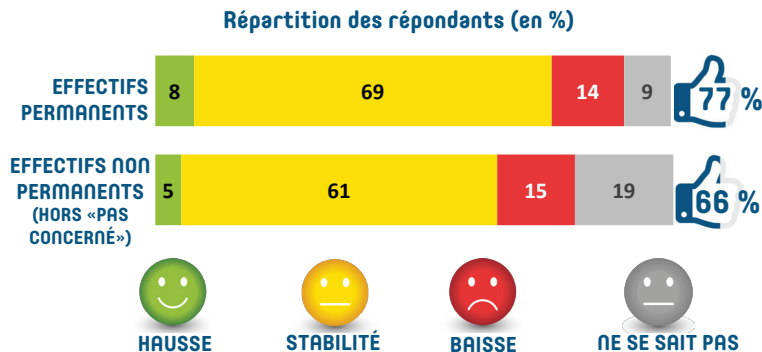
Notons cependant que beaucoup de dirigeants ne se prononcent pas, les incertitudes liées à la conjoncture à venir étant particulièrement nombreuses. De fait cela tempère la propension à l'optimisme.

PERSPECTIVES DE L'ENTREPRISE

EFFECTIFS / RECRUTEMENTS / TRAVAIL

1 entreprise sur 2 peine à recruter

Quelles sont vos prévisions pour votre entreprise au second semestre 2023 par rapport au deuxième semestre 2022 ?



D'après source : Enquête n°5 - Observatoire de l'Économie et des Territoires/ CCI de Loir-et-Cher
176 répondants à la question «effectifs permanents»
171 répondants concernés à la question «effectifs non permanents»

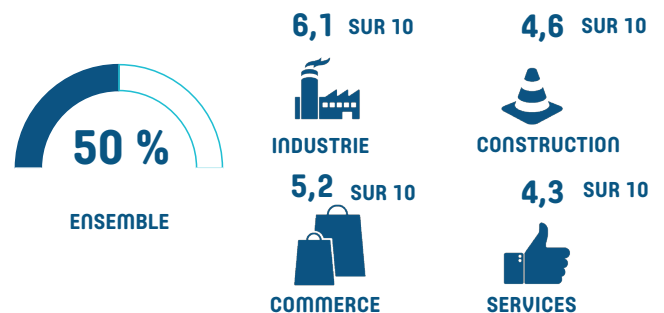
Les prévisions en matière d'emploi tendent à montrer que **près des trois quarts des entreprises** ayant répondu **conserveront ou augmenteront leurs effectifs permanents au cours du second semestre 2023** (le ratio est un peu plus faible pour le personnel temporaire). Ces tendances se confirment pour tous les secteurs d'activités à l'exception toutefois de l'industrie où les cas de réduction des effectifs seraient plus fréquents, sans être majoritaires.

De nombreuses entreprises ont actuellement des **projets de recrutement mais beaucoup soulignent être confrontées à des difficultés** (la moitié des répondants concernés, soit près de 90 établissements, mais cette proportion diminue légèrement).

Ces tensions sont particulièrement vives dans l'industrie (6 cas sur 10).

Pour pallier ces difficultés et/ou fidéliser leurs collaborateurs, **16 % des répondants disent avoir agi sur les salaires**, ou plus rarement sur l'aménagement des horaires ou l'amélioration de l'environnement de travail. Très peu de réflexions seraient engagées sur le passage à la semaine de 4 jours.

Part des répondants rencontrant des difficultés de recrutement



D'après source : Enquête n°5 - Observatoire de l'Économie et des Territoires/ CCI de Loir-et-Cher
179 répondants

Part des entreprises ayant trouvé des solutions satisfaisantes et innovantes pour faciliter leurs recrutements ou fidéliser leurs salariés



D'après source : Enquête n°5 - Observatoire de l'Économie et des Territoires/ CCI de Loir-et-Cher
172 répondants à la question «avez-vous trouvé des solutions satisfaisantes et innovantes pour faciliter vos recrutements ou pour fidéliser vos salariés (environnement ou conditions de travail, mobilité, etc.) ?

Verbatim

«Afin de pallier les problèmes de recrutement, nous avons opté pour la concentration des horaires avec récupération à la carte».
Entreprise du secteur de la construction

«Mise en place d'horaires flexibles sur 4,5 jours».
Entreprise du secteur de l'industrie

«Nous avons choisi le CDI intérimaire».
Entreprise du secteur des services

«Passer par l'apprentissage c'est long mais c'est bien !».
Entreprise du secteur de l'industrie

«Je suis en plein recrutement d'agent co-indépendant. La personne est autonome, elle est plus libre (pas de contraintes d'horaires), sans pression (pas de lien hiérarchique), gère son planning en fonction de sa vie privée. Tout cela pour qu'elle soit épanouie dans son travail et cela va se ressentir dans les résultats».
Entreprise du secteur des services

PERSPECTIVES DE L'ENTREPRISE

APPROVISIONNEMENT

Moins de tensions sur les approvisionnements mais les prix ont grimpé

Les tensions sur les marchés pour les approvisionnements et les matières premières semblent se dissiper.

Seuls **19 % des entreprises** ayant répondu à cette question les ont pointées. Cette proportion a perdu environ 35 points en un an. Actuellement, elles sont ressenties différemment d'un secteur à l'autre : assez faiblement dans les services et la construction, un peu plus dans le commerce et l'industrie.

Elles se manifestent principalement par un **allongement des délais de livraison** (mentionnés par 7 répondants concernés sur 10), parfois assorti de **faibles volumes disponibles** (3 sur 10).

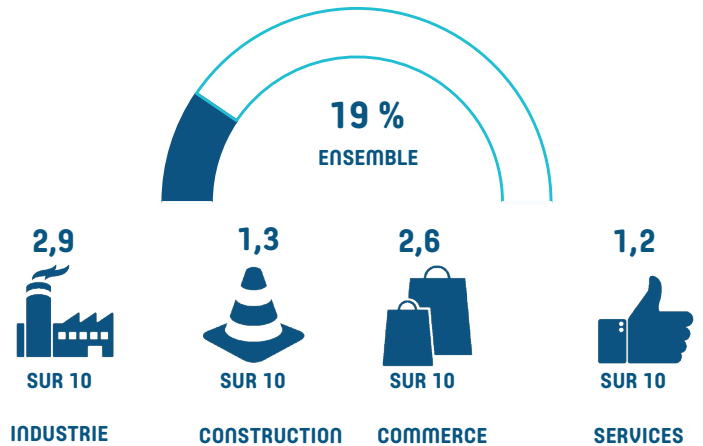
86 % des répondants disent avoir subi de fortes hausses des prix au cours des derniers mois, cela dans toutes les activités mais principalement les secteurs du commerce et de la construction. Près de 4 sur 10 les ont estimées supérieures à 10 % (en net recul par rapport à l'enquête précédente).

L'ensemble de ces difficultés pèse sur l'activité de certaines entreprises se traduisant par un **ralentissement de la production** (27 %) ou encore des **retards dans les chantiers ou les livraisons** (36 %).

65 % des entreprises disent avoir été contraintes de répercuter la hausse du prix de leurs matières premières ou de leurs fournitures sur leurs propres prix, mais le plus souvent en partie seulement (56 %). Lors de l'enquête de rentrée 2022, elles étaient 28 % à avoir fait le choix de ne pas les répercuter ; pour l'heure, **35 % n'ont pas modifié leurs tarifs**.

Rencontrez-vous actuellement des difficultés récurrentes dans l'approvisionnement de vos matières premières ou de vos principales fournitures ?

Proportion des répondants rencontrant des difficultés



D'après source : Enquête n°5 - Observatoire de l'Économie et des Territoires/ CCI de Loir-et-Cher
180 répondants

36 % des répondants considèrent que les hausses de prix constituent leur principale difficulté d'approvisionnement

D'après source : Enquête n°5 - Observatoire de l'Économie et des Territoires/ CCI de Loir-et-Cher
73 répondants

36 % des répondants indiquent des retards dans les chantiers ou livraisons du fait des difficultés d'approvisionnement de matières premières ou fournitures

D'après source : Enquête n°5 - Observatoire de l'Économie et des Territoires/ CCI de Loir-et-Cher
44 répondants

Au cours des derniers mois, le prix de vos matières premières ou de vos fournitures a-t-il augmenté ?

Proportion des répondants ayant subi ces hausses



D'après source : Enquête n°5 - Observatoire de l'Économie et des Territoires/ CCI de Loir-et-Cher
183 répondants

38 % des répondants estiment ces augmentations de prix des matières premières supérieures à 10 %

D'après source : Enquête n°5 - Observatoire de l'Économie et des Territoires/ CCI de Loir-et-Cher
156 répondants

65 % des répondants ont répercuté ces augmentations sur leurs prix

D'après source : Enquête n°5 - Observatoire de l'Économie et des Territoires/ CCI de Loir-et-Cher
153 répondants

Verbatim

« Les clients refusent les révisions des prix, de ce fait on ne peut pas répercuter les hausses de prix des matières premières ».
Entreprise du secteur de la construction

« La tendance est à la baisse sur certains produits comme les œufs dont le prix a augmenté quand même de 250 %.
Le prix du beurre est très volatile, il est monté jusqu'à 10 euros le kilo.
La crèmerie (hors beurre) a pris + 40 %...
Bref c'est pas facile ».
Entreprise du secteur de l'industrie

« Augmentation pour l'ensemble des matières premières de 20%, + 100 % pour les emballages.... Sans oublier + 300 % pour l'électricité ».
Entreprise du secteur de l'industrie

« La part des intermédiaires est beaucoup plus forte ».
Entreprise du secteur du commerce

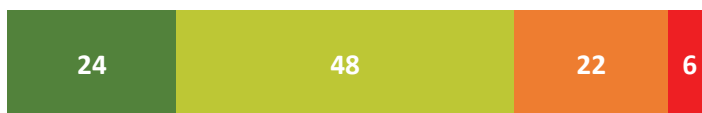
PERSPECTIVES DE L'ENTREPRISE

ENERGIE/STRATÉGIE D'ENTREPRISE

3 entreprises sur 10 encore fortement impactées par la hausse du coût de l'énergie

Quel est l'impact sur votre activité de la hausse récente des prix de l'énergie ?

Répartition des répondants (en %)



TRÈS FAIBLE



FAIBLE



FORT



TRÈS IMPORTANT

Part des répondants pour lesquels la hausse récente des prix de l'énergie a un impact fort ou très important sur leur activité (pour 10 répondants)



D'après source : Enquête n°5 - Observatoire de l'Économie et des Territoires/ CCI de Loir-et-Cher
181 répondants

18 %
des répondants indiquent que la part de l'énergie dans leur chiffre d'affaires représente plus de 3 %

D'après source : Enquête n°5 - Observatoire de l'Économie et des Territoires/ CCI de Loir-et-Cher
182 répondants

La flambée des prix de l'énergie reste une préoccupation quotidienne pour un certain nombre de chefs d'entreprises. Ce n'est pas un problème anodin dans la mesure où la part de l'énergie représente plus de 2 % du chiffre d'affaires pour près de 40 % des établissements (- 9 points en un an) qui ont répondu à l'enquête, et même plus de 3 % pour 18 % d'entre eux (- 5 points en un an).

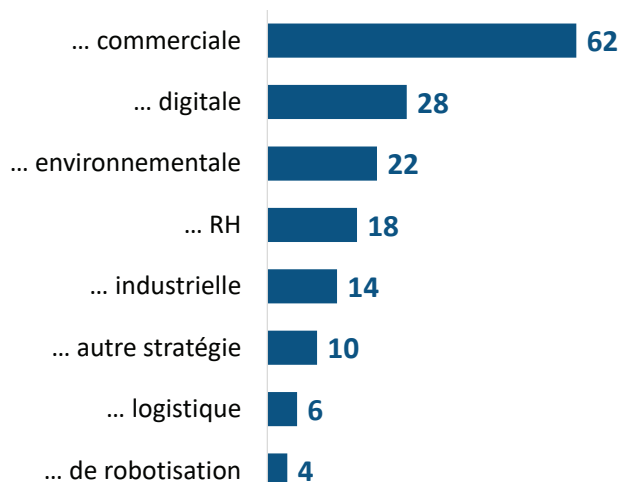
Pour plus de 7 dirigeants sur 10, l'impact est faible voir très faible (soit 12 points de plus en un an). Cependant, les conséquences sur les activités restent fortes voir très importantes pour 28 % des répondants ; particulièrement dans l'industrie et dans une moindre mesure les services.

Une large majorité des entreprises (72 %) n'ont pas encore répercuté cette hausse du prix de l'énergie sur leurs propres tarifs. Un quart l'a répercutée en partie.

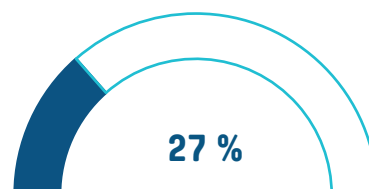
Face aux perturbations qui ont secoué les économies depuis l'apparition de la pandémie, beaucoup d'entreprises adaptent ou réorientent leurs stratégies, le plus souvent en matière commerciale. On constate aussi un intérêt très croissant pour les questions digitales et environnementales.

Stratégie de l'entreprise

Parmi les répondants concernés, part de ceux ayant réorienté leur stratégie... (en %)



D'après source : Enquête n°5 - Observatoire de l'Économie et des Territoires/ CCI de Loir-et-Cher
82 répondants (plusieurs choix étaient possibles)



PRÈS DE 3 ENTREPRISES SUR 10 ONT RÉORIENTÉ LEUR STRATÉGIE

D'après source : Enquête n°5 - Observatoire de l'Économie et des Territoires/ CCI de Loir-et-Cher
186 répondants (plusieurs choix étaient possibles)

PERSPECTIVES DE L'ENTREPRISE

QUELLE EST VOTRE VISION DE L'ÉCONOMIE

POUR LA PÉRIODE À VENIR, LES CHANGEMENTS

QUE VOUS ANTICIPEZ, ETC. ?

Verbatim des dirigeants interrogés



#Manque de visibilité

« Aucune anticipation possible, les commandes tombent de façon irrégulière avec des délais de fabrication réduits.

Nous manquons de travail certaines semaines et devons ensuite faire des heures supplémentaires.

Nous aurions besoin de souplesse dans l'annualisation du temps de travail ».



#Innover

« Sans développement de l'innovation et de la logistique dans les produits proposés, la croissance ne sera pas au rendez vous ».



#Opportunité

« Il existe de nombreuses opportunités dans la décarbonation de notre industrie ».



#Optimisme

« ... Nous restons optimistes car nous avons toujours connu des hauts et des bas dans notre métier mais la situation économique globale à court et à moyen terme ne semble pas favorable à la dépense dans notre domaine qui reste un loisir... ».



#Changement

« Le commerce de détail est en grand changement tant sur le plan structurel que sur le plan de la consommation.

Il nous faut revenir aux fondamentaux : le service, une offre différenciante, une équipe motivée et un accueil irréprochable ».



#Incertitude

« Période tendue au regard du nombre croissant de défaillances d'entreprises et de l'impact indirect sur la chaîne de valeur des différents secteurs d'activité ».



#Enjeux

« Les enjeux qui sont les nôtres aujourd'hui et demain sont d'attirer de nouveaux talents afin de pallier la pénurie constante de main-d'œuvre, ceci dans le but de satisfaire la demande de nos clients ».



#Craintes

« Dans un contexte de forte variation, après un épisode sanitaire difficile qui a fortement perturbé nos habitudes, le contexte de hausse des matières premières et des matériaux nous amène à reporter nos investissements : il est urgent d'attendre !... ».



#Pessimisme

« Baisse du pouvoir d'achat et diminution des fréquentations en magasin bio, paniers moyens en baisse... Nos charges augmentent. Nous pensons que la situation va rester très compliquée et engendrer des fermetures de magasin au niveau national ».



#Recrutement

« Problème pour trouver les bonnes compétences pour les postes recherchés, les prétentions salariales sont trop élevées au regard des compétences offertes. Les clients attendent des réponses à des processus de plus en plus compliqués à mettre en place et des besoins mal définis ».

« ENQUÊTE N°5
ACTIVITÉ DES ENTREPRISES
DE LOIR-ET-CHER AU
1^{ER} SEMESTRE 2023 ET
PERSPECTIVES POUR LES
PROCHAINS MOIS »

Crédit Photos : CCI Loir-et-Cher - Jean-Luc Vezon
Chambre de Commerce et d'industrie Loir-et-Cher - 16 rue de la Vallée Maillard - 41000 BLOIS
Tél : 02.54.44.64.47 • www.loir-et-cher.cci.fr • E-mail : contact@loir-et-cher.cci.fr

Observatoire de l'Économie et des Territoires - Porte B - 34 avenue Maunoury - 41000 BLOIS
Tél : 02.54.42.39.72 • www.pilote41.fr • E-mail : infos@observatoire41.com

