

Enquête n°8

Enquête sur l'activité touristique en Loir-et-Cher

Enquête réalisée du 9 au 16 mai 2022



Vacances de printemps - Mai 2022



Méthodologie

Dans une large démarche partenariale, le Comité Régional du Tourisme Centre-Val de Loire, l'ensemble des agences départementales du tourisme, l'Observatoire de l'Économie et des Territoires et le réseau des CCI Centre-Val de Loire ont lancé **une nouvelle enquête auprès des acteurs du tourisme et des loisirs de la région afin de recueillir leur ressenti sur la fréquentation de leur établissement pendant les vacances de printemps**. L'interrogation s'est déroulée par Internet, du 9 au 13 mai 2022 (jusqu'au 16 mai en Loir-et-Cher). Plusieurs relances ont été effectuées principalement par voie électronique. Un millier de réponses a été collecté dans l'ensemble de la région.

Afin d'apporter un éclairage à une échelle plus fine, cette analyse présente une exploitation des réponses des professionnels du Loir-et-Cher. Elle a été réalisée en collaboration avec l'Agence de Développement Touristique Val de Loire - Loir-et-Cher. Elle n'offre **pas de vision exhaustive** mais apporte de précieux éléments permettant d'apprécier le redémarrage de cette filière particulièrement impactée par la crise sanitaire. Les données présentées font l'objet de comparaisons avec 2019 (année de référence pré-COVID).

Un taux de retour de 16 %

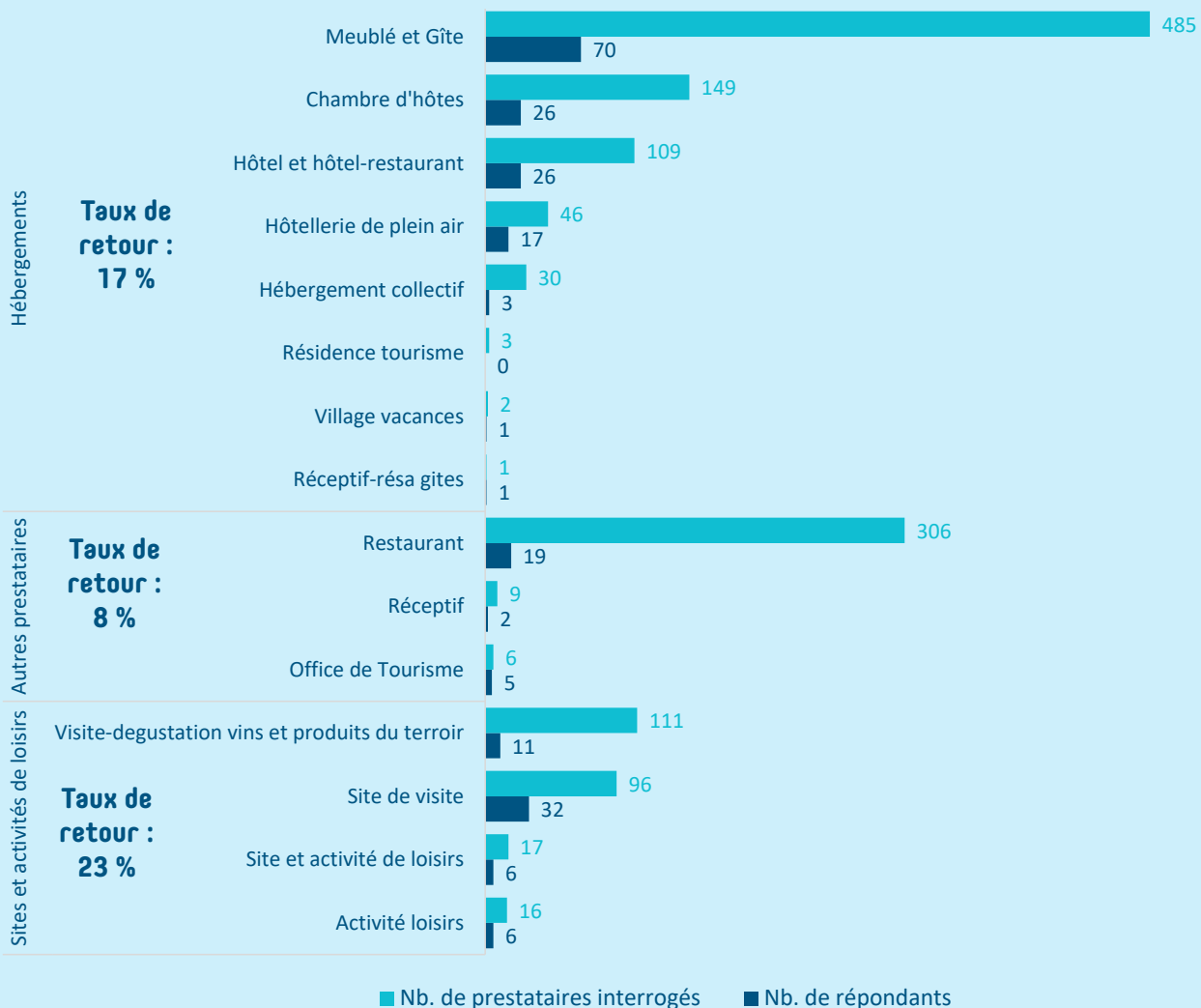
Au total, **225 structures loir-et-chériennes ont renseigné le questionnaire**, soit environ **16 %** de celles qui ont été contactées (13 % pour l'ensemble de la région).

Notons que plusieurs structures ont indiqué être encore fermées à cette période ; d'autres professionnels ne se sont pas prononcés car 2022 était pour eux leur première année d'exploitation.



Vacances de printemps 2022
du samedi 9 avril
au lundi 9 mai

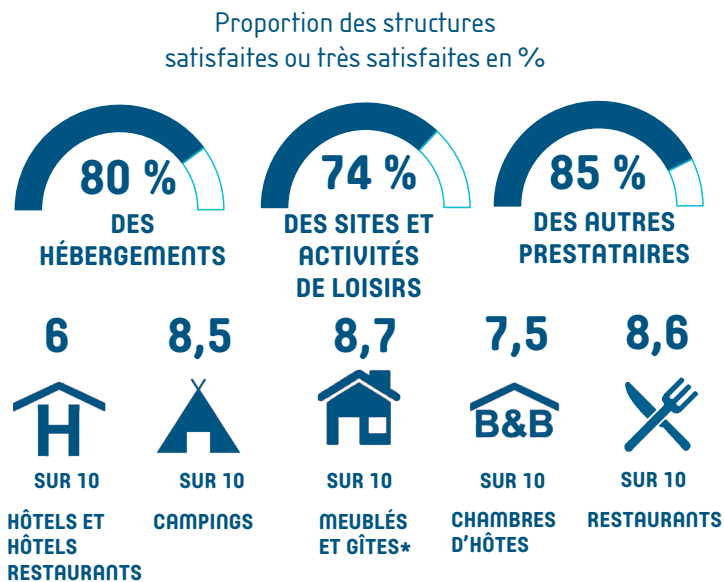
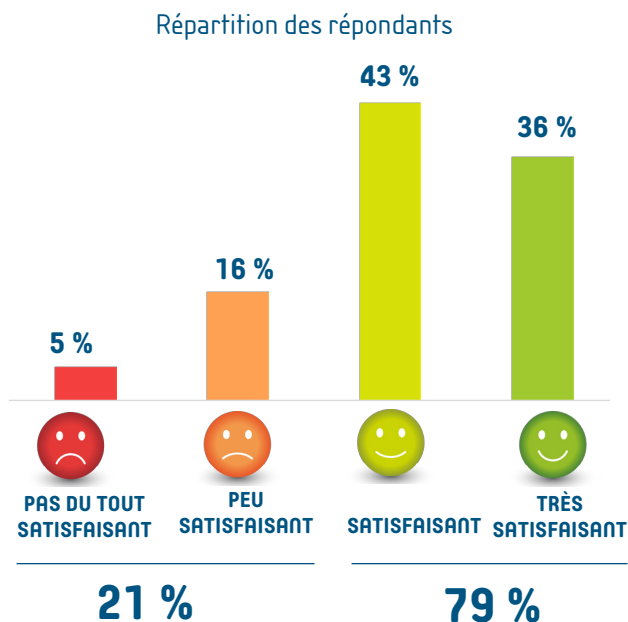
Nombre de structures sollicitées et de réponses collectées par activité*



D'après source : Enquête n°8 sur l'activité touristique en Loir-et-Cher - Comité Régional du Tourisme Centre-Val de Loire/Agence de Développement Touristique Val de Loire - Loir-et-Cher/Observatoire de l'Économie et des Territoires/réseau des CCI Centre-Val de Loire * Hors manifestations et spectacles - Nombre de questionnaires complets

DES VACANCES DE PÂQUES GLOBALEMENT RÉUSSIES...

Quel est votre sentiment sur le niveau de fréquentation de votre établissement pendant les vacances de printemps par rapport à 2019 ?



D'après source : Enquête n°8 sur l'activité touristique en Loir-et-Cher - CRT Centre-Val de Loire/ADT Val de Loire - Loir-et-Cher/OET/ réseau des CCI Centre-Val de Loire
* y compris hébergements locatifs - 202 répondants à la question

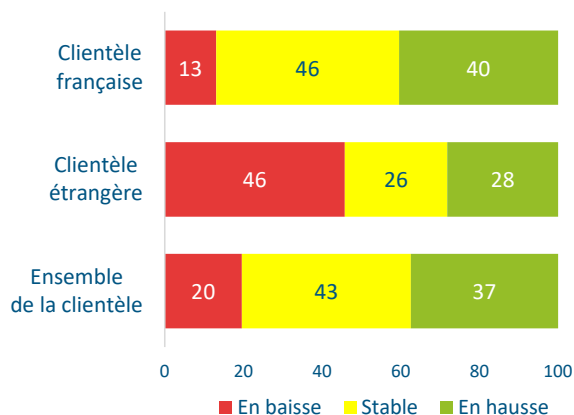
Comment estimez-vous la fréquentation de ces clientèles sur la période des vacances de printemps, par rapport à 2019 ?

Après deux années rendues compliquées par la situation sanitaire qui a privé les acteurs de vraies saisons, **l'activité des professionnels du tourisme redémarre en Loir-et-Cher. Près de 8 sur 10 jugent le niveau de fréquentation des vacances de printemps 2022 satisfaisant ou très satisfaisant. Ce bilan est meilleur que celui constaté en région (71 %).**

Le constat est néanmoins contrasté selon les secteurs. Les **locations meublées** ou les **gîtes** ainsi que les **responsables de camping** apparaissent **davantage satisfaits**. Le niveau de satisfaction des restaurateurs est également bon. A contrario, le retour des hôtels-restaurants semble plus nuancé.

La **clientèle française a répondu présente** en Loir-et-Cher, compensant pour partie le manque de touristes en provenance de l'étranger (seuls **54 % des prestataires notent un retour de cette clientèle**).

Répartition des répondants selon l'évolution de la clientèle accueillie (en %)



D'après source : Enquête n°8 sur l'activité touristique en Loir-et-Cher - CRT Centre-Val de Loire/ADT Val de Loire - Loir-et-Cher/OET/ réseau des CCI Centre-Val de Loire 200 répondants à la question



« Dès l'ouverture, nous avons démarré sur les chapeaux de roue. Le chiffre d'affaires du mois d'avril 2022 est le double de celui de 2019 (notre meilleure année). Nous avons beaucoup plus de réservations que les années précédentes. Une très belle saison s'annonce pour notre département. »

Hôtellerie de plein air



« Nous avons eu des vacanciers très nombreux sur les vacances de la zone B. Ces 15 jours entre les 2 tours des élections présidentielles (avec le week-end de Pâques) ont été très intenses. Ensuite, nous espérions récupérer les parisiens sur notre territoire, d'autant plus avec les fortes campagnes d'affichages de la Région sur Paris, mais leur fréquentation a été très faible. L'un dans l'autre, nos chiffres sont stables par rapport à 2019. »

Visite-dégustation vins et produits du terroir



« La première semaine des vacances de Pâques a été exceptionnelle (+ 34 % par rapport à 2019). Effet de lissage les semaines suivantes. »

Site de visite



« Constat d'une tendance de fréquentation plutôt à la baisse. Des journées avec des flux de population importants et des journées très calmes non expliquées. »

Office de Tourisme



« On note la disparition des Allemands et des Belges alors que ce sont ces clientèles que nous recevons habituellement à cette période. Les Franciliens ont été nombreux pendant les week-ends mais peu présents pendant les vacances. Un retour des voyages à l'étranger ? »

Hôtel-restaurant



ZOOM SUR LA CLIENTÈLE DES CYCLOTOURISTES

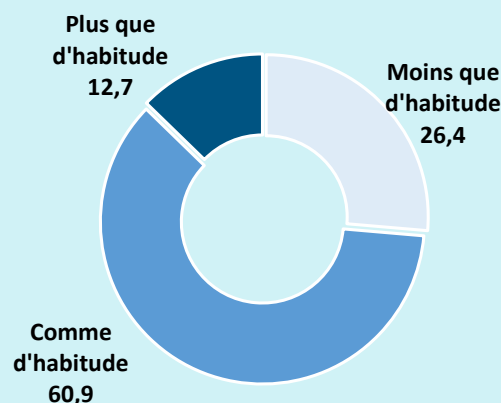
Les cyclotouristes ont-ils été présents dans votre établissement lors des vacances de printemps ?

110 répondants (51 %) ont émis un avis sur l'affluence de la clientèle des cyclotouristes dans leur établissement pendant ces dernières vacances de printemps, les autres ne s'étant pas sentis concernés par cette question.

73 % des prestataires ont enregistré une fréquentation au moins équivalente au volume habituel à cette période.

Dans les campings, hébergements particulièrement prisés par les touristes à vélo, cette part grimpe à 8 sur 10.

Répartition des répondants selon l'évolution de la clientèle des cyclotouristes (en %)

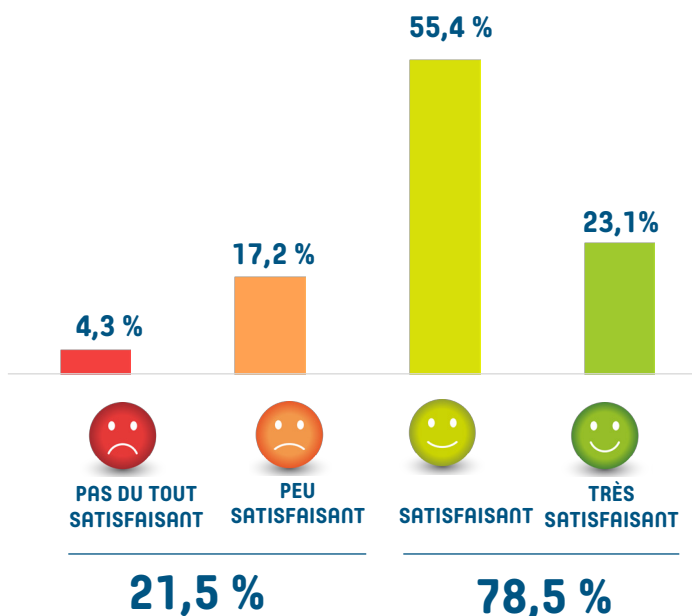


D'après source : Enquête n°8 sur l'activité touristique en Loir-et-Cher - CRT Centre-Val de Loire/ADT Val de Loire - Loir-et-Cher/OET/ réseau des CCI Centre-Val de Loire 110 répondants à la question

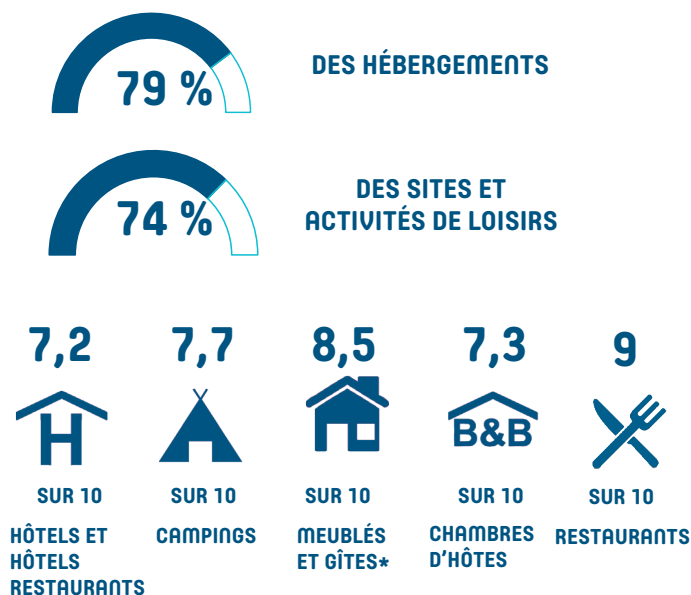
... ET UN CHIFFRE D'AFFAIRES JUGÉ SATISFAISANT

Ressenti sur le chiffre d'affaires lors des vacances de printemps par rapport à la même période en 2019

Répartition des répondants



Proportion des structures satisfaites ou très satisfaites en %



D'après source : Enquête n°8 sur l'activité touristique en Loir-et-Cher - CRT Centre-Val de Loire/ADT Val de Loire - Loir-et-Cher/OET/ réseau des CCI Centre-Val de Loire
* y compris hébergements locatifs - 186 répondants à la question

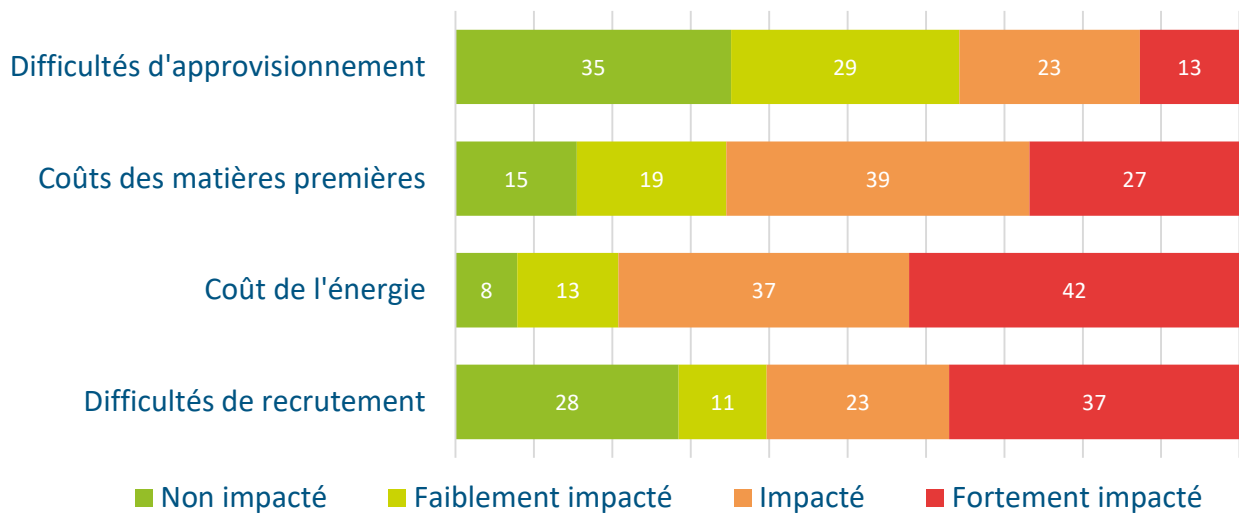
Cette reprise semble se traduire dans les recettes. Environ **78 %** des répondants se déclarent **satisfaits ou très satisfaits de leur chiffre d'affaires** (un résultat supérieur de **10 points** à celui observé en région).

Comme l'année dernière, les **locations meublées ou les gîtes semblent mieux tirer leur épingle du jeu**. L'activité des campings apparaît assez soutenue (plus des 3/4 sont satisfaits ou très satisfaits). Le bilan est plus nuancé pour les autres hébergements.

Précisons qu'une vingtaine de professionnels ne se sont pas prononcés car c'était pour eux leur première année d'exploitation (la moitié était des meublés ou des chambres d'hôtes).

Votre activité est-elle impactée par la situation économique/politique/sanitaire ?

Répartition des répondants concernés (en %)



D'après source : Enquête n°8 sur l'activité touristique en Loir-et-Cher - CRT Centre-Val de Loire/ADT Val de Loire - Loir-et-Cher/OET/ réseau des CCI Centre-Val de Loire - Entre 198 et 205 répondants à la question selon les items

A l'image des autres territoires français, le **contexte géopolitique et ses effets indirects** semblent peser sur l'activité des professionnels du département.

Environ **8 répondants sur 10 concernés** se déclarent impactés ou fortement impactés par **la hausse des prix de l'énergie**. Ces dépenses se répercutent sur l'ensemble des prestataires dans des proportions assez proches à l'exception des sites de visite (6,3 sur 10).

La hausse des matières premières affecte **les 2/3** des répondants concernés. Ils apparaissent **moins nombreux en proportion à subir des difficultés d'approvisionnement** (36 %). Ces deux problèmes touchent plus particulièrement les restaurants et les hôtels-restaurants.

Les **difficultés de recrutement** sont également **particulièrement prégnantes** pour **6 répondants sur 10 concernés et notamment dans certains secteurs** : l'hôtellerie (8,2 répondants sur 10 impactés ou fortement impactés), la restauration (7,4 sur 10) et dans une moindre mesure l'hôtellerie de plein air (6 sur 10).

Cette pénurie de main d'œuvre a aussi été signalée par les 4 hébergements collectifs ayant répondu.

Les sites et activités de loisirs ne sont pas épargnés.

Verbatim



« D'énormes difficultés de recrutement. Les personnes ne souhaitent plus travailler les week-ends et finir tard le soir. Moins de candidatures spontanées. »
Hôtellerie de plein air



« La difficulté à recruter du personnel nous oblige à réduire notre capacité d'accueil et refuser de la clientèle, ce qui est un comble ! Alors qu'après ces deux années de Covid, nous avons vraiment besoin de travailler. La période actuelle s'avère plus difficile à appréhender que la période Covid. »
Hôtel et hôtel-restaurant



« Peu de personnes postulent aux emplois saisonniers que nous proposons. »
Activité loisirs



« Un impact très important du contexte économique sur nos produits. De vraies difficultés sur les gestions ressources humaines.. »
Visite-dégustation produits du terroir



« Depuis 2 ans, nous subissons une énorme pénurie de pièces pour réparer les bicyclettes ou pour se procurer des vélos neufs. »
Activité loisirs

« ENQUÊTE N° 8 SUR L'ACTIVITÉ TOURISTIQUE EN LOIR-ET-CHER



Crédit Photos : Chateau-de-Chambord@Christelle-Beulle - Agence de Développement Touristique Val de Loire – Loir-et-Cher
Ressources graphiques : @Freepik

Publication réalisée avec le soutien financier du Conseil départemental de Loir-et-Cher



Agence de Développement Touristique Val de Loire – Loir-et-Cher - Pôle Tourisme Val de Loire 41 - 2/4 rue du Limousin - 41000 Blois
Tél : 02.54.57.00.41 • www.val-de-loire-41.com • E-mail : infos@adt41.com

Observatoire de l'Économie et des Territoires - Porte B - 34 avenue Maunoury - 41000 BLOIS
Tél : 02.54.42.39.72 • www.pilote41.fr • E-mail : infos@observatoire41.com

