

Enquête n°5

Impact de la COVID-19 sur l'activité touristique en Loir-et-Cher

Enquête réalisée du 23 au 29 juin 2021



Juin 2021



Méthodologie

Dans une large démarche partenariale, le Comité Régional du Tourisme Centre-Val de Loire, l'ensemble des agences départementales du tourisme, Tours Métropole, l'Observatoire de l'Économie et des Territoires et le réseau des CCI Centre-Val de Loire ont lancé une cinquième vague d'enquêtes auprès des acteurs du tourisme et des loisirs de la région afin de poursuivre la mesure de l'impact de cette crise liée à la Covid-19 sur leur activité et d'identifier les signaux de reprise. L'interrogation s'est déroulée par Internet, du 23 au 29 juin 2021. Plusieurs relances ont été effectuées principalement par voie électronique. 2 034 réponses ont été collectées dans l'ensemble de la région.

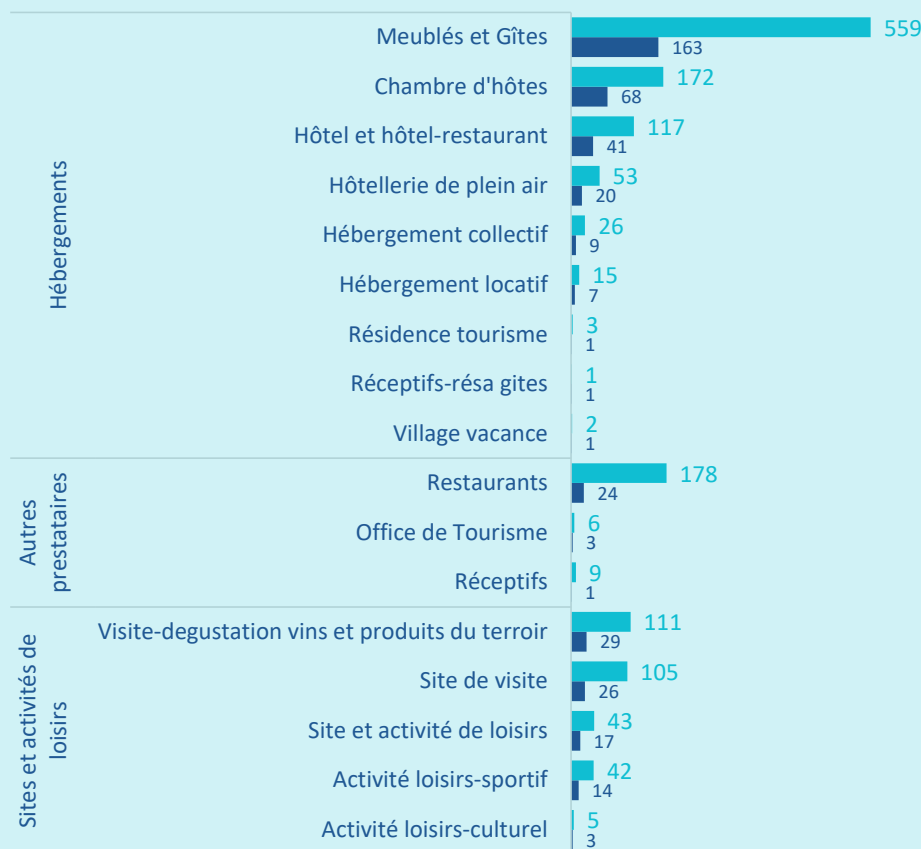
Afin d'apporter un éclairage à une échelle plus fine, cette analyse présente une exploitation des réponses des professionnels du Loir-et-Cher. Elle a été réalisée en collaboration avec l'Agence de Développement Touristique Val de Loire - Loir-et-Cher. Elle n'offre pas de vision exhaustive mais apporte de précieux éléments permettant de mieux apprécier l'impact de cette crise sanitaire sur cette filière.

Le taux de retour le plus élevé des départements de la région

La mobilisation des prestataires du département a été forte en Loir-et-Cher au total, **428 structures ont renseigné le questionnaire**, soit 30 % de celles qui ont été contactées (25 % pour l'ensemble de la région).

Le taux de retour apparaît légèrement plus élevé pour les hébergements touristiques (33 %) et les sites et activités de loisirs (29 %). On note par contre moins de répondants parmi les autres catégories de prestataires (14,5 %).

NOMBRE DE STRUCTURES SOLLICITÉES ET DE RÉPONSES COLLECTÉES PAR ACTIVITÉ*

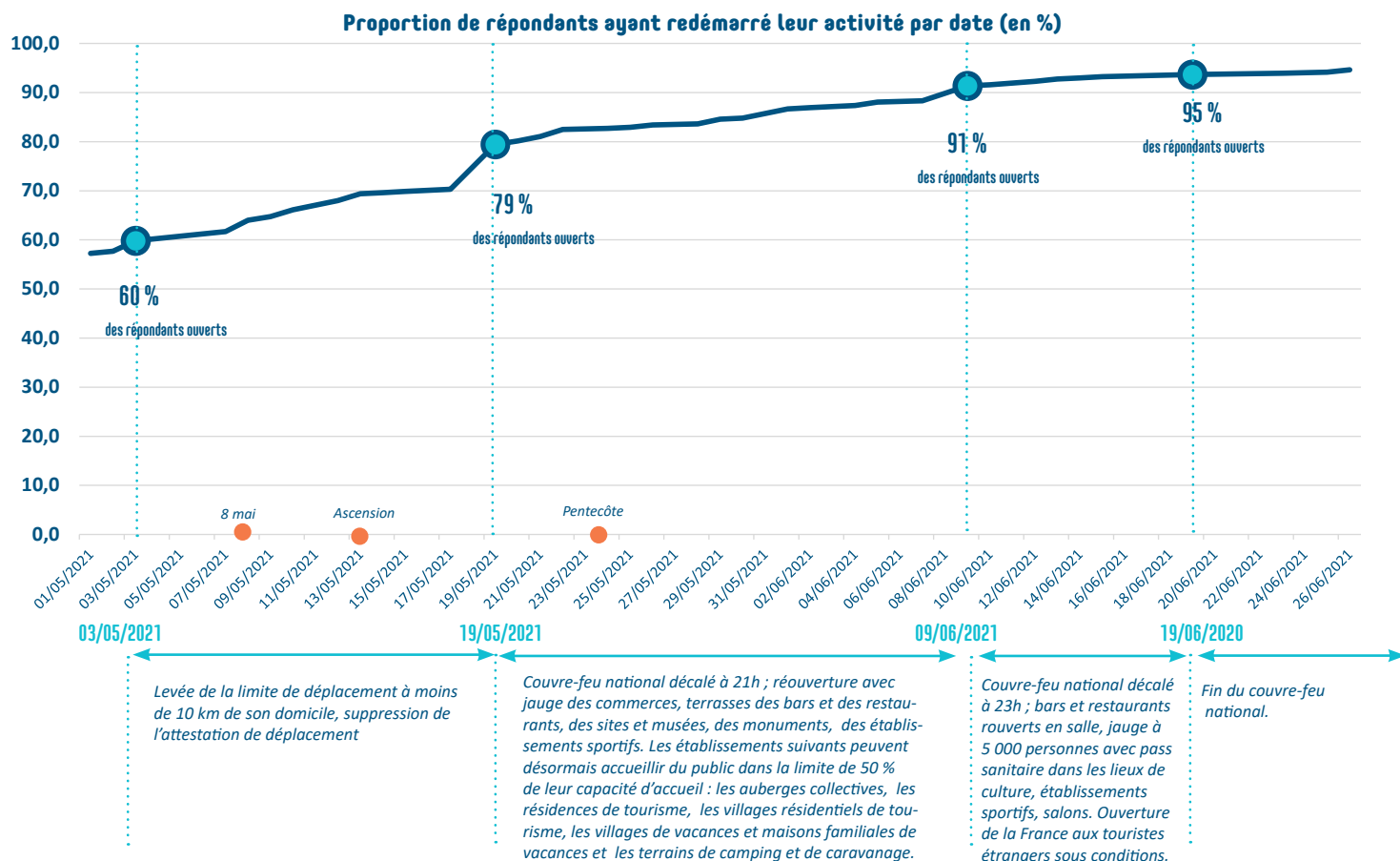


■ Nb. de prestataires interrogés ■ Nb. de répondants

D'après source : Enquête n°5 sur l'impact de la COVID-19 - Comité Régional du Tourisme Centre-Val de Loire/Agence de Développement Touristique Val de Loire - Loir-et-Cher/Observatoire de l'Économie et des Territoires/réseau des CCI Centre-Val de Loire * Hors manifestations et spectacles

UNE REPRISE PROGRESSIVE DE L'ACTIVITÉ DES PROFESSIONNELS DU TOURISME

A ce jour, votre entreprise a-t-elle redémarré son activité ?



AU 29 JUIN 2021, 5 % DES RÉPONDANTS N'AVAIENT PAS ENCORE REPRIS LEUR ACTIVITÉ

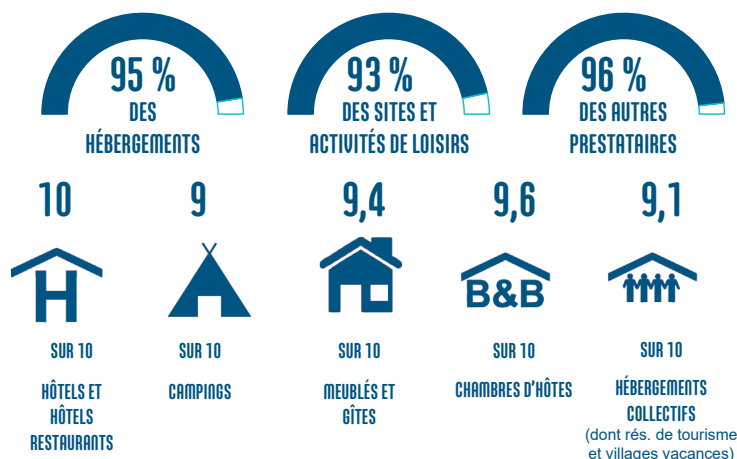
La saison touristique a débuté en douceur en Loir-et-Cher, au rythme de la sortie progressive du troisième confinement. La normalisation des déplacements, la réouverture des lieux culturels, des terrasses ont permis à de nombreux établissements de relancer leur activité en mai malgré les jauges et le couvre-feu. **60 % des professionnels répondants étaient ainsi ouverts début mai.** La courbe suit une progression régulière tout au long des mois de mai et juin. Les week-ends du 8 mai, de l'Ascension et de la Pentecôte n'ont pas eu d'impact spectaculaire. A la suppression totale du couvre-feu, 95 % des répondants, toutes catégories confondues, étaient rouverts, dont une grande majorité en totalité.

Le constat est **légèrement contrasté** selon les secteurs. Les hébergements, plus nombreux à avoir continué leur activité depuis le début de l'année en raison de contraintes moins strictes, étaient déjà 69 % à être ouverts le 3 mai. En revanche, la moitié des sites de visites ont repris leur activité dès l'autorisation de réouverture (19 mai) ; ils étaient près de 9 sur 10 un mois plus tard.

La moitié des établissements encore fermés fin juin envisagent une réouverture entre le 1er et le 3 juillet, soit juste avant le début des vacances scolaires estivales.

D'après source : Enquête n°5 sur l'impact de la COVID-19 - CRT Centre-Val de Loire / ADT Val de Loire - Loir-et-Cher/OET/réseau des CCI Centre-Val de Loire - 401 répondants ont précisé leur date d'ouverture sur 405 structures ouvertes

Proportion de répondants ayant indiqué que leur établissement était ouvert au 29 juin 2021 selon la typologie d'activité

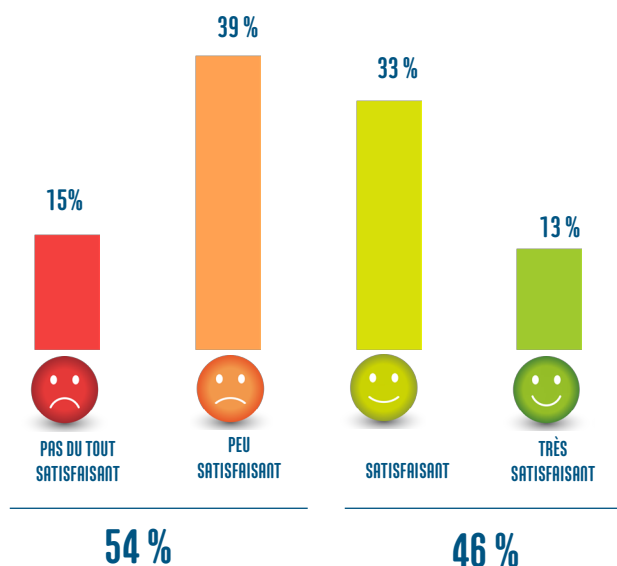


D'après source : Enquête n°5 sur l'impact de la COVID-19 - CRT Centre-Val de Loire / ADT Val de Loire - Loir-et-Cher/OET/réseau des CCI Centre-Val de Loire - 428 répondants à la question. Notons que 174 répondants n'ont jamais fermé leur établissement.

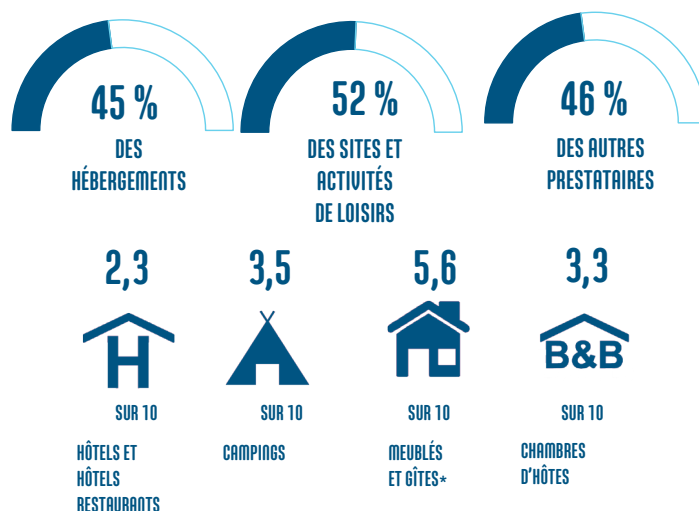
UNE REPRISE TIMIDE DE LA FRÉQUENTATION

Quel est votre sentiment sur le niveau de fréquentation de votre établissement depuis votre réouverture ?

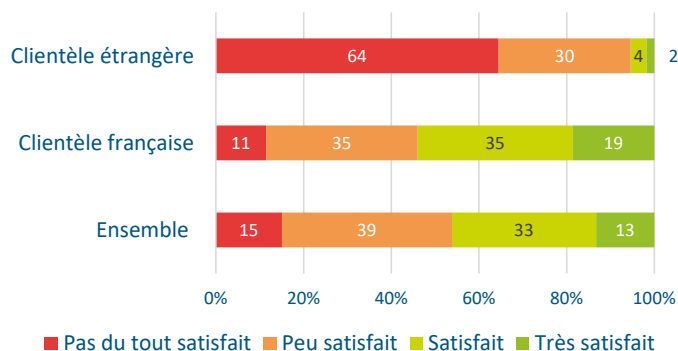
Répartition des répondants



Proportion des structures satisfaites ou très satisfaites en %



...selon l'origine de la clientèle



L'allègement progressif des restrictions sanitaires a lancé en mai la saison touristique. Celle-ci apparaît **en demi-teinte : 46 % des professionnels répondants estiment que la fréquentation touristique est satisfaisante ou très satisfaisante** (niveau similaire à l'Indre-et-Loire). Ce bilan mitigé est un peu plus sombre que celui constaté dans le Centre-Val de Loire (53 %). La situation s'est malgré tout nettement améliorée par rapport à l'an passé, où seuls 27 % des répondants du département s'estimaient satisfaits / très satisfaits à même époque.

Les restrictions qui existaient jusqu'au 30 juin, l'étalement des ouvertures selon la typologie des activités, pénalisent encore certains établissements, notamment les hôtels et restaurants (les moins satisfaits, moins d'un quart) ou les chambres d'hôtes (un tiers) qui pâtissent de la reprise tardive des grandes locomotives touristiques. Les meublés et gîtes s'en sortent mieux dans l'ensemble.

La satisfaction est légèrement plus forte pour les restaurants et les sites et activités de loisirs.

La clientèle qui revient est essentiellement française. La fréquentation étrangère est encore fortement altérée, sous l'effet des restrictions de voyage à l'international. Sans surprise, plus de 96 % des professionnels en sont mécontents.

D'après source : Enquête n°5 sur l'impact de la COVID-19 - CRT Centre-Val de Loire / ADT Val de Loire - Loir-et-Cher/OET/réseau des CCI Centre-Val de Loire
* y compris hébergements locatifs - 392 répondants à la question



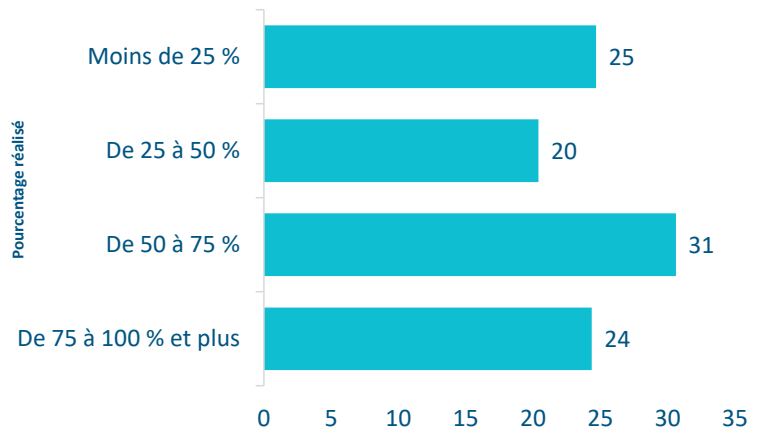
Pouvez-vous estimer le pourcentage de fréquentation réalisé depuis votre réouverture par rapport à 2019 ?

La quasi-totalité des répondants ont enregistré un **niveau moindre de fréquentation en mai-juin**, en comparaison avec 2019, dernière année de référence pré-covid. **Pour 45 % des professionnels, celui-ci est même inférieur de plus de 50 %.**

La baisse est moins importante pour 22 % d'entre eux (moins d'un quart). Seuls 7 établissements font état d'une progression.

La météo maussade annoncée et observée et des nombreuses restrictions qui existaient encore se traduisent par des avis **très partagés** des professionnels sur la fréquentation touristique durant les ponts de mai : proportion similaire de satisfaction et d'insatisfaction, y compris dans le secteur de l'hébergement et les sites et activités de loisirs.

Répartition du nombre de répondants selon le niveau de fréquentation réalisé en mai et juin par rapport à 2019 (en %)

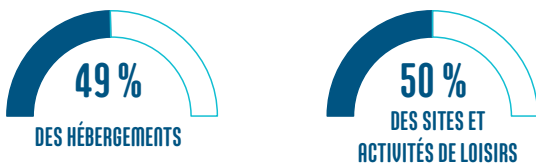


D'après source : Enquête n°5 sur l'impact de la COVID-19 - CRT Centre-Val de Loire/ ADT Val de Loire - Loir-et-Cher/OET/réseau des CCI Centre-Val de Loire 304 répondants à la question

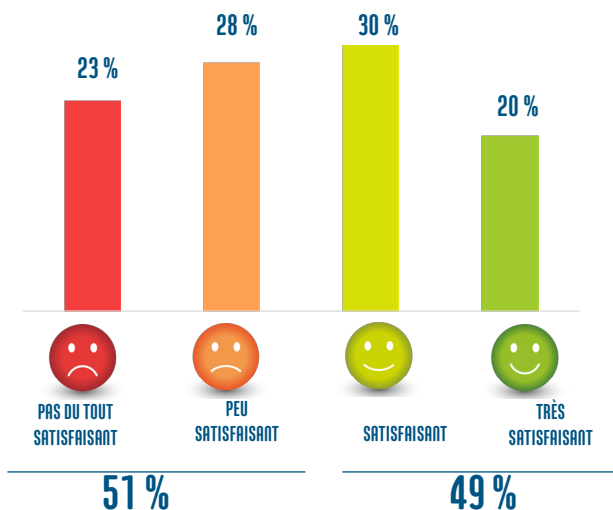


Zoom sur la fréquentation pendant les ponts de mai

Proportion des structures satisfaites ou très satisfaites en %



Répartition des répondants



D'après source : Enquête n°5 sur l'impact de la COVID-19 - CRT Centre-Val de Loire/ ADT Val de Loire - Loir-et-Cher/OET/réseau des CCI Centre-Val de Loire 334 répondants à la question

Verbatim

- « La fréquentation de notre structure est satisfaisante, dans le contexte et prenant en compte les contraintes (100% de remplissage à 1/2 jauge !). »
Site et activité de loisirs
- « Les restrictions sanitaires, jauge et nombre de couverts limité sur une table nous freinent pour l'instant. »
Hôtel et hôtel-restaurant
- « Le mois de mai était très décevant avec le mauvais temps (météo très favorable en 2019), seulement 2 ponts (contre 4) et le Zoo de Beauval fermé. »
Hôtellerie de plein air
- « Début de saison poussif mais revenu à la normale depuis la mi-juin. Il manque toujours les touristes étrangers. »
Chambre d'hôtes

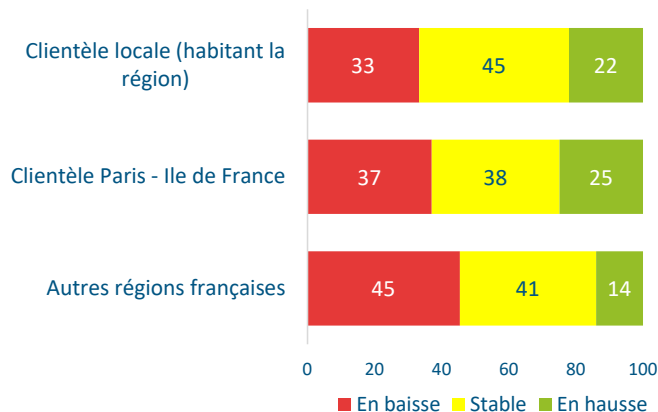
LES CLIENTÈLES LOCALE ET DE PROXIMITÉ DE RETOUR ET EN HAUSSE

Quelles clientèles étaient présentes dans votre établissement ?

Le repli sur le territoire national de la clientèle touristique hexagonale se traduit dans les chiffres de fréquentation. Pour ce début de saison la clientèle locale (habitant la région) et dans une moindre mesure la clientèle francilienne est restée stable ou a progressé pour une large majorité d'établissements même si on constate que les cas de réduction sont également nombreux.

Le constat est moins net s'agissant des clientèles provenant des autres régions françaises, en recul pour 45 % des professionnels. L'accueil des cyclotouristes a été aussi très en-deçà des niveaux habituels (considéré comme tel par plus de 60 % d'entre eux).

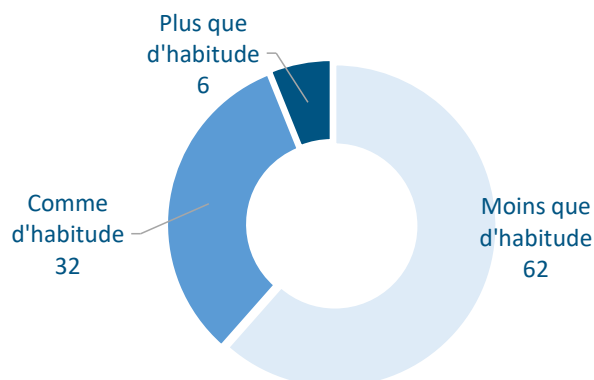
Répartition des répondants selon l'évolution de la clientèle française accueillie (en %)



D'après source : Enquête n°5 sur l'impact de la COVID-19 - CRT Centre-Val de Loire / ADT Val de Loire - Loir-et-Cher/OET/réseau des CCI Centre-Val de Loire
 249 répondants à la question portant sur la clientèle locale, 305 répondants à la question portant sur la clientèle Paris-Ile de France, 293 répondants à la question portant sur les autres régions françaises

Les cyclotouristes ont-ils été présents dans votre établissement en mai et juin ?

Répartition des répondants selon l'évolution de la clientèle des cyclotouristes (en %)

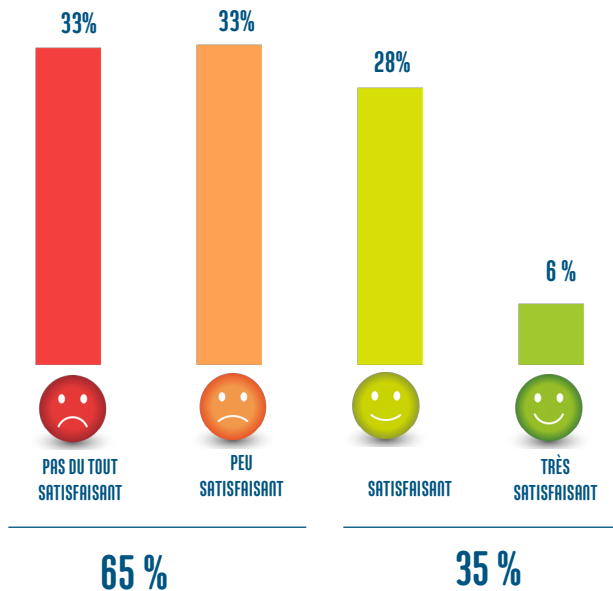


D'après source : Enquête n°5 sur l'impact de la COVID-19 - CRT Centre-Val de Loire / ADT Val de Loire - Loir-et-Cher/OET/réseau des CCI Centre-Val de Loire - 213 répondants à la question

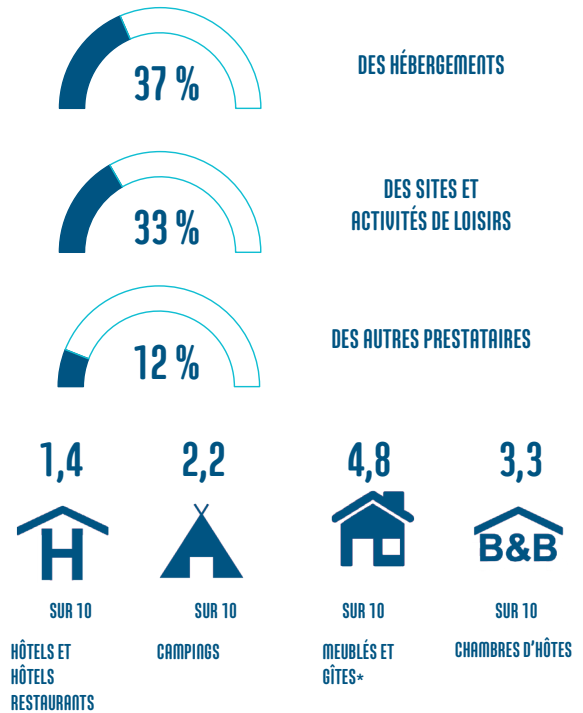
UN CHIFFRE D'AFFAIRES ENCORE PEU SATISFAISANT POUR BEAUCOUP

Ressenti sur le chiffre d'affaires pour la période de mai et juin par rapport à la même période en 2019

Répartition des répondants



Proportion des structures satisfaites ou très satisfaites en %



D'après source : Enquête n°5 sur l'impact de la COVID-19 - CRT Centre-Val de Loire/ADT Val de Loire - Loir-et-Cher/OET/réseau des CCI Centre-Val de Loire

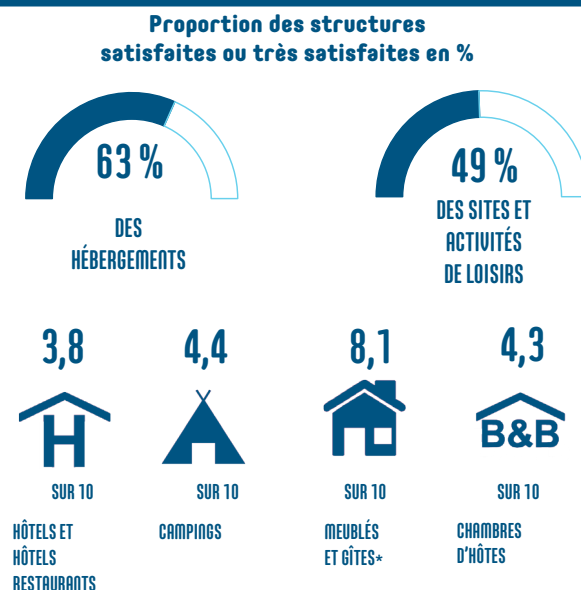
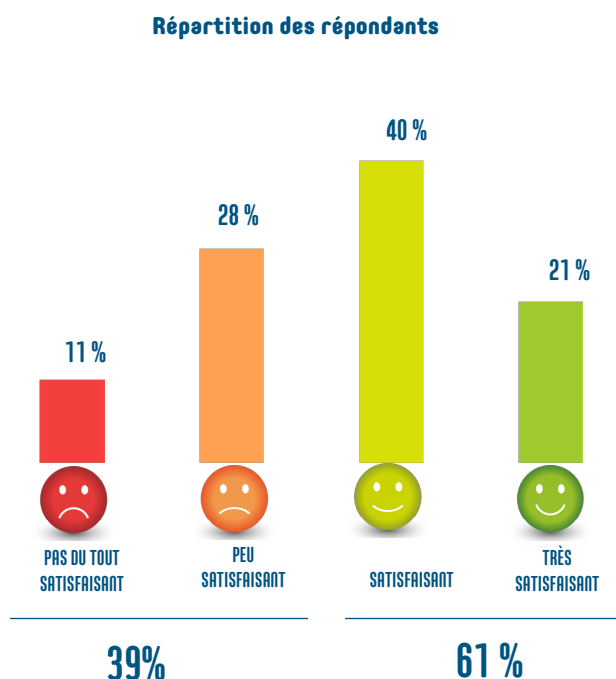
* y compris hébergements locatifs - 359 répondants à la question (hors première année d'exploitation)

Durement affectés par les conséquences de la pandémie en 2020, les professionnels interrogés portent toujours un **regard inquiet** sur le chiffre d'affaires qu'ils enregistrent. Seuls 34,5% disent être satisfaits ou très satisfaits alors que 65 % sont encore peu satisfaits ou pas du tout satisfaits (contre respectivement 41 % et 59 % au niveau régional).

Pour autant, certaines filières sont un peu **mieux** loties que les autres. Les meublés et gîtes, ainsi que les hébergements collectifs sont davantage satisfaits. A contrario, les hôtels et restaurants tout comme les hébergements de plein air restent mécontents

UN ÉTÉ PROMETTEUR ...

Quel est l'état des réservations pour les séjours/prestations de juillet et août ?



D'après source : Enquête n°5 sur l'impact de la COVID-19 - CRT Centre-Val de Loire/ADT Val de Loire - Loir-et-Cher/OET/réseau des CCI Centre-Val de Loire
* y compris hébergements locatifs - 341 répondants à la question

A combien estimez-vous le niveau de vos réservations pour les séjours/prestations de juillet-août par rapport à 2019 en %

Globalement, le niveau actuel des **réservations estivales** est source de **satisfaction pour plus de 60 % des professionnels**, proportion sensiblement plus forte que pour l'ensemble de la **région (54 %)**. Ce sentiment est plus marqué dans le secteur des hébergements (sauf pour l'hôtellerie où le niveau des réservations reste bas).

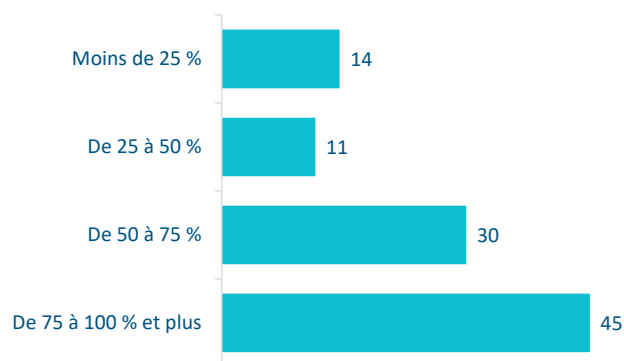
Ces niveaux de réservation sont **assez proches des niveaux de 2019** (plus de 75 %) pour **45 % des répondants** (région 37 %).

A l'opposé, ils sont **jugés très faibles** (moins de 50 % des niveaux 2019) pour un quart des établissements contre **un tiers pour la région**.

L'incertitude quant aux périodes de réouverture des frontières, l'inquiétude face à l'évolution de la situation sanitaire ainsi que la tendance aux réservations de dernière minute de plus en plus répandue chez les touristes français sont à prendre en compte. **Les niveaux de réservation vont donc encore évoluer.**

Répartition des répondants selon le niveau de réservation estimé /2019 en %

Niveau de réservations pour les séjours/prestations de juillet/août 2021 par rapport à 2019



D'après source : Enquête n°5 sur l'impact de la COVID-19 - CRT Centre-Val de Loire/ADT Val de Loire - Loir-et-Cher/OET/réseau des CCI Centre-Val de Loire
273 répondants à la question

VERBATIM



« Aucune visibilité à l'heure actuelle les gens attendant la dernière seconde pour envisager leurs vacances et déjà des annulations sur le peu de réservation en juillet et août. »

Chambre d'hôtes



« La clientèle est bien plus difficile cette année, les exigences sont plus élevées, et les réservations davantage en dernière minute. »

Chambre d'hôtes



« Les réservations de dernière minute ne permettent pas de faire des estimations correctes pour juillet/août. Si cela se déroule comme en juin avec finalement peu de réservations, ce sera compliqué. »

Hôtel – hôtel restaurant



ZOOM SUR LA RESTAURATION

A compter du **19 mai 2021**, les terrasses des bars et restaurants ont pu recommencer à recevoir des clients. A ce moment clé, **60% des établissements répondants étaient ouverts**.

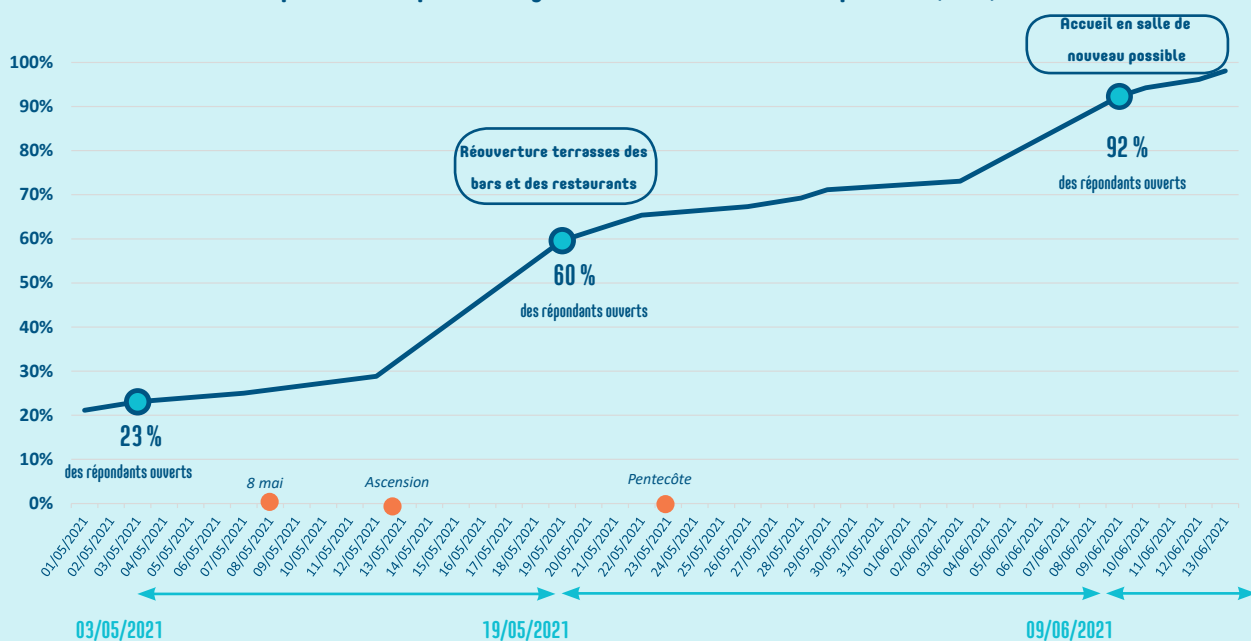
Les salles des restaurants ont quant à elles pu accueillir à nouveau des convives le **9 juin**, et ce dans **92 % des établissements répondants**. Le 12 juin, ils étaient **96 %**.

Moins d'un tiers des établissements répondants (31 %) se sont lancés dans des **activités de vente à emporter** pour pallier la fermeture qui leur était imposée. Comparativement ils étaient moins nombreux que dans l'ensemble de la région (48 %). Ceux qui l'ont pratiquée s'en déclarent plutôt satisfaits (53 %).

En Loir-et-Cher, les restaurateurs sont majoritairement plus mécontents de la fréquentation globale de leur établissement (**63 % dont 19 % de très insatisfaits**) que sur l'ensemble de la région (45 % d'insatisfaits). Ce mécontentement ressort particulièrement pour les hôtels ayant une partie restaurant (plus de 7 sur 10). Pour les autres restaurants les avis sont plus partagés. Le sentiment d'insatisfaction est particulièrement marqué s'agissant de la fréquentation des salles de restauration depuis qu'elles sont de nouveau accessibles.

Ces résultats contrastent assez fortement avec ceux de la région où la satisfaction globale est dominante (55 %).

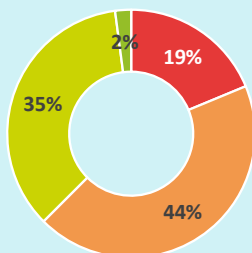
Proportion de répondants ayant redémarré leur activité par date (en %)



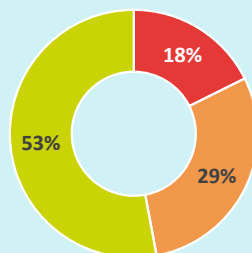
D'après source : Enquête n°5 sur l'impact de la COVID-19 - CRT Centre-Val de Loire/ ADT Val de Loire - Loir-et-Cher/OET/réseau des CCI Centre-Val de Loire - 51 répondants ont précisé leur date d'ouverture

Satisfaction des établissements

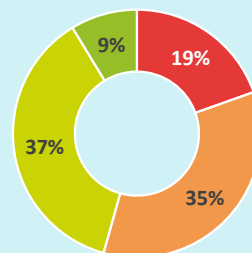
Fréquentation globale (48 répondants concernés)



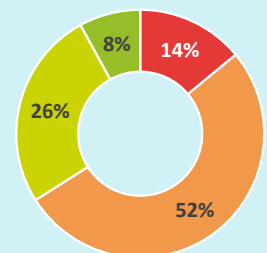
Fréquentation vente à emporter (17 répondants concernés)



Fréquentation en terrasse (46 répondants concernés)



Fréquentation en salle de restauration (50 répondants concernés)



● Pas du tout satisfait ● Peu satisfait ● Satisfait ● Très satisfait

D'après source : Enquête n°5 sur l'impact de la COVID-19 - CRT Centre-Val de Loire/ ADT Val de Loire - Loir-et-Cher/OET/réseau des CCI Centre-Val de Loire

« ENQUÊTE N°5 SUR L'IMPACT DE LA COVID-19 SUR L'ACTIVITÉ TOURISTIQUE EN LOIR-ET-CHER



Crédit Photos : Château-de-Chambord©Christelle-Beulle - Agence de Développement Touristique Val de Loire – Loir-et-Cher

Agence de Développement Touristique Val de Loire – Loir-et-Cher - Pôle Tourisme Val de Loire 41 - 2/4 rue du Limousin - 41000 Blois
Tél : 02.54.57.00.41 • www.val-de-loire-41.com • E-mail : infos@adt41.com

Observatoire de l'Économie et des Territoires - Porte B - 34 avenue Maunoury - 41000 BLOIS
Tél : 02.54.42.39.72 • www.pilote41.fr • E-mail : infos@observatoire41.com

