

Enquête n°4

Activité des entreprises de Loir-et-Cher au 1^{er} semestre 2022 et perspectives pour les prochains mois

Enquête réalisée du
25 août au 12 septembre 2022



Septembre 2022



Méthodologie

Dans une démarche partenariale, la Chambre de Commerce et d'Industrie de Loir-et-Cher et l'Observatoire de l'Économie et des Territoires ont lancé **une quatrième enquête auprès des entreprises ressortissantes de la CCI**. L'objectif est de mesurer leur activité au cours du premier semestre 2022 et de connaître leur vision des 6 prochains mois. Les entreprises étaient aussi interrogées sur leurs difficultés éventuelles à recruter, à s'approvisionner, à faire face à leurs dépenses énergétiques.

L'interrogation s'est déroulée par Internet, entre le **25 août et le 12 septembre 2022**. Deux relances par voie électronique ont été réalisées.

Les retours

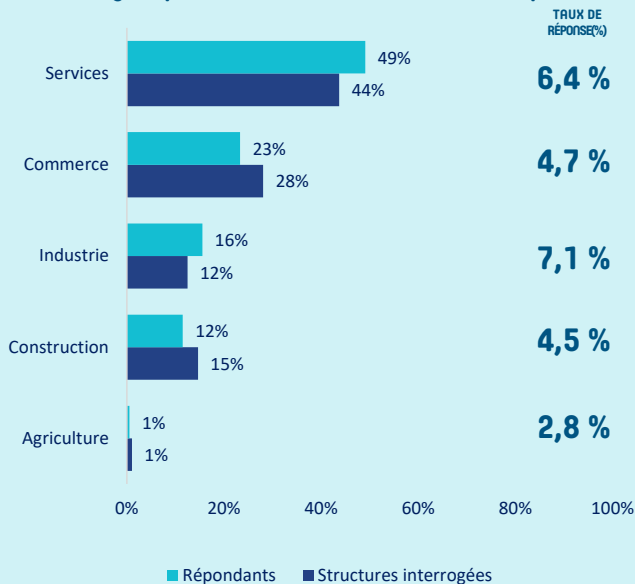
274 réponses exploitables ont été collectées dans l'ensemble du département, soit un taux de réponse de 5,7 %, considéré comme satisfaisant pour ce type de consultation.

Globalement la répartition des répondants est proche de celle de l'ensemble des entreprises, tant pour la taille de leurs effectifs (légère sous-représentation des moins de 10 salariés), leur secteur d'activité (avec toutefois une sous-représentation des commerces) ou leur localisation géographique. L'enquête est donc représentative du tissu productif local.

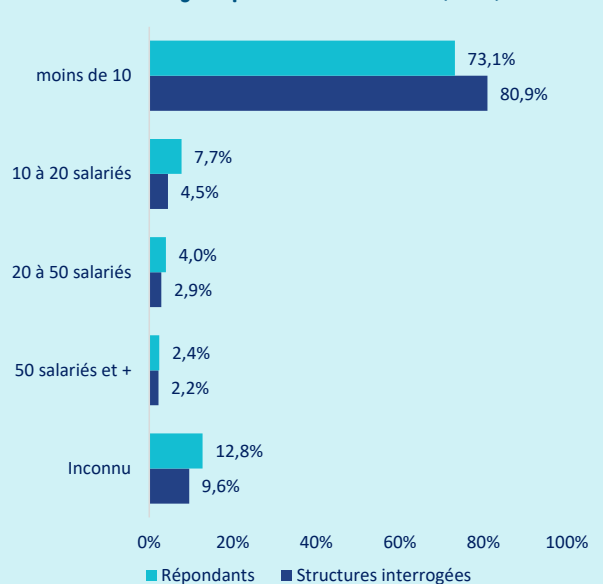
Cette analyse n'offre pas de vision exhaustive de la situation actuelle des entreprises du Loir-et-Cher. Mais elle apporte des éléments éclairants permettant d'apprécier l'activité économique actuelle et le ressenti des responsables.

Nombre de structures sollicitées et de réponses collectées

Répartition comparée des répondants et des entreprises interrogées par secteur d'activité et taux de réponse (en %)



Répartition comparée des répondants et des entreprises interrogées par taille d'effectif (en %)



D'après source : Enquête n°4 - Activité des entreprises de Loir-et-Cher au 1^{er} semestre 2022 et perspectives pour les prochains mois - Observatoire de l'Économie et des Territoires/ CCI de Loir-et-Cher

SITUATION AU PREMIER SEMESTRE 2022

CHIFFRE D'AFFAIRES / CLIENTÈLE / ACTIVITÉ À L'EXPORT

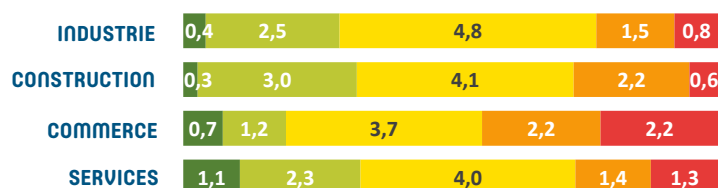
La situation de votre entreprises au premier semestre 2022, par rapport au premier semestre 2021...

Répartition des répondants (%)

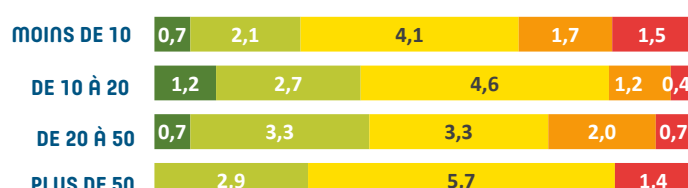


Proportion des structures enregistrant une évolution de leur chiffre d'affaires (pour 10 répondants)...

... PAR SECTEUR D'ACTIVITÉ



... SELON LA TAILLE DE L'ENTREPRISE (NB DE SALARIÉS)



EN FORTE HAUSSE
(> 10%)



EN HAUSSE



STABLE



EN BAISSE



EN FORTE BAISSE
(> 10%)

D'après source : Enquête n°4 - Observatoire de l'Économie et des Territoires/ CCI de Loir-et-Cher
296 répondants à la question

L'activité des entreprises a continué à progresser au cours du premier semestre 2022.

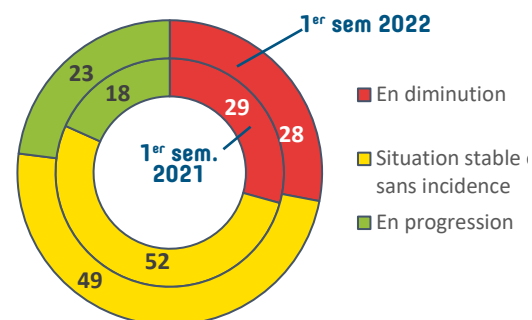
Globalement, elles sont désormais **70 % à avoir maintenu (41 %) ou vu croître (29 %) leur chiffre d'affaires par rapport au premier semestre 2021**, alors que cette proportion n'était que de **64 % il y a un an** (par rapport au 1^{er} semestre 2021). De fait, pour près d'un tiers d'entre elles, ce n'est donc pas encore le cas et pour 1 entreprise sur 7 la baisse de chiffre d'affaires dépasse encore les 10 % (1 sur 5 il y a un an).

La situation diffère nettement selon les secteurs : elle est nettement **plus difficile dans les activités de commerce** où plus de 4 répondants sur 10 déplorent un recul de leur chiffre d'affaires. C'est le cas aussi des plus petites entreprises (3 sur 10) dans lesquelles on retrouve logiquement beaucoup de commerces. En revanche l'évolution paraît davantage bénéfique dans le secteur de l'industrie et pour les entreprises de plus de 50 salariés où les cas de recul de l'activité sont les moins élevés.

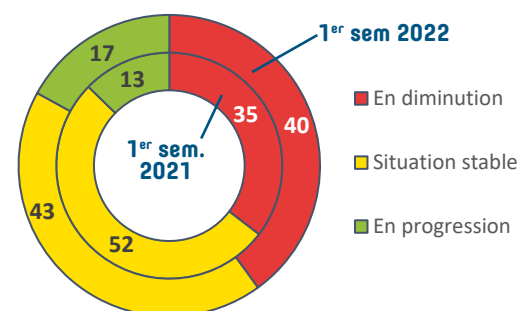
Globalement, **72 % des entreprises déclarent avoir conservé ou gagné des clients au cours du 1^{er} semestre 2022** soit 2 points de plus en 1 an. Les cas de pertes concernent encore 28 % des répondants (proportion relativement stable). Près de 4 entreprises sur 10 ayant une activité à l'export ont enregistré une diminution de ce volume d'affaires (soit 5 pts de plus qu'au 1^{er} semestre 2021).

Proportion comparée d'entreprises indiquant une évolution...

... sur les clients/marchés (en %)



... sur l'activité à l'exportation



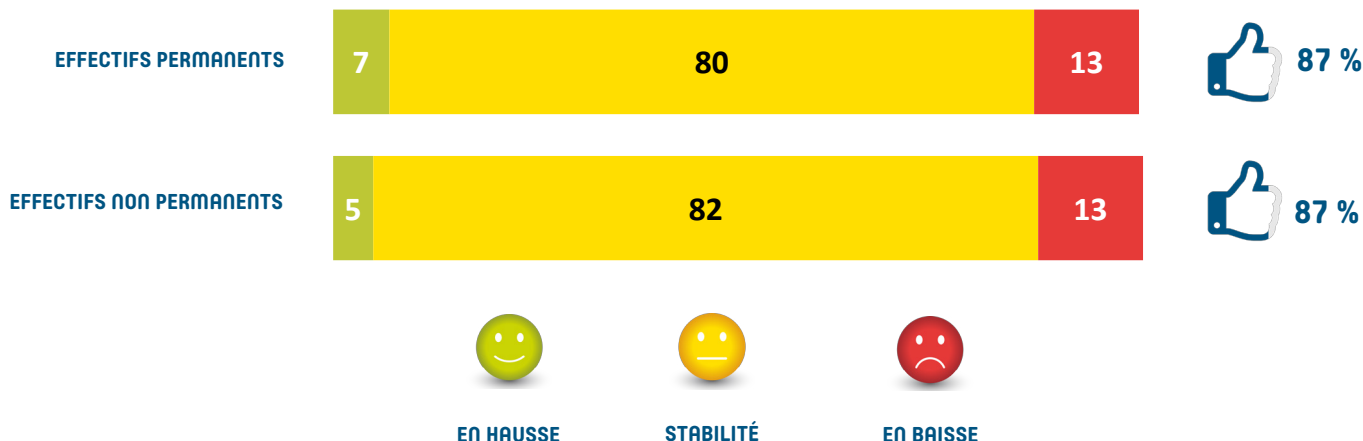
D'après sources : Enquêtes n°3 et n°4 - Observatoire de l'Économie et des Territoires/ CCI de Loir-et-Cher
1^{er} semestre 2021 : 275 répondants à la question « Clients/marchés »,
79 répondants concernés à la question « activité à l'exportation »
1^{er} semestre 2022 : 296 répondants à la question « Clients/marchés »,
78 répondants concernés à la question « activité à l'exportation »

SITUATION AU PREMIER SEMESTRE 2022

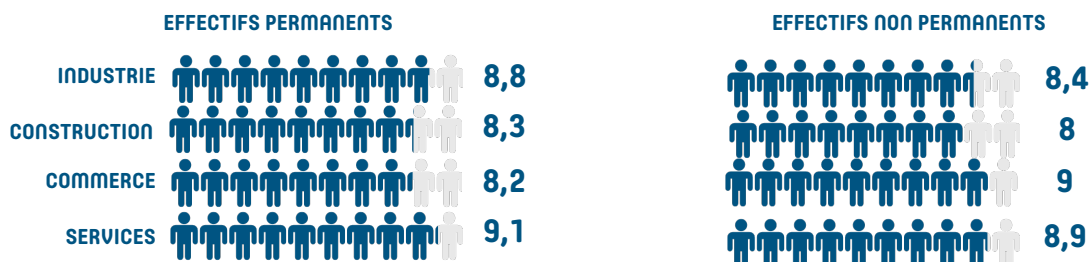
EFFECTIFS

La situation de votre entreprises au premier semestre 2022, par rapport au premier semestre 2021...

Répartition des répondants (en %)



Proportion des structures ayant stabilisé ou augmenté leurs effectifs (pour 10 répondants)



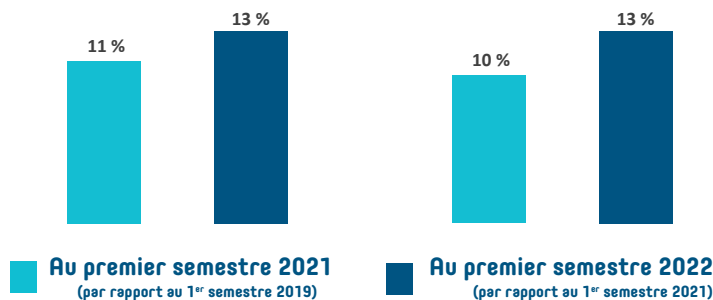
D'après source : Enquête n°4 - Observatoire de l'Économie et des Territoires/ CCI de Loir-et-Cher
 268 répondants à la question «effectifs permanents»
 222 répondants concernés à la question «effectifs non permanents»

Le **maintien des effectifs** demeure la priorité des entreprises. **87 % les ont maintenus ou augmentés au cours du 1^{er} semestre 2022**, s'agissant tant des salariés permanents que du personnel d'appoint. Cette proportion est très légèrement en deçà de celle constatée lors de la précédente enquête. **13 % des entreprises ont pointé une réduction de leurs effectifs par rapport au premier semestre 2021** (2 points de plus en un an).

Cette observation vaut pour tous les secteurs d'activités. Elle est un peu plus marquée dans les services.

Les situations sont un peu plus contrastées selon la taille des établissements. Ainsi près de 30 % des entreprises de plus de 50 salariés ont étoffé leurs effectifs permanents sur la période tout en stabilisant au maximum leurs intérimaires ou contrat à durée déterminée. A l'inverse les structures plus petites (10 à 20 salariés) ont porté leur priorité sur l'augmentation du personnel temporaire.

Proportion comparée d'entreprises indiquant une baisse de leurs...
 ... effectifs permanents ... effectifs non permanents



D'après source : Enquête n°4 - Observatoire de l'Économie et des Territoires/ CCI de Loir-et-Cher
 268 répondants à la question «effectifs permanents»
 222 répondants concernés à la question «effectifs non permanents»

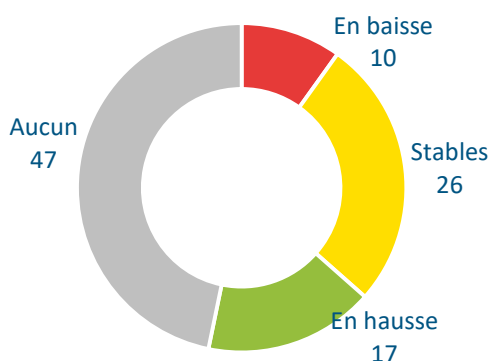
SITUATION AU PREMIER SEMESTRE 2022

INVESTISSEMENT / SATISFACTION D'ENSEMBLE

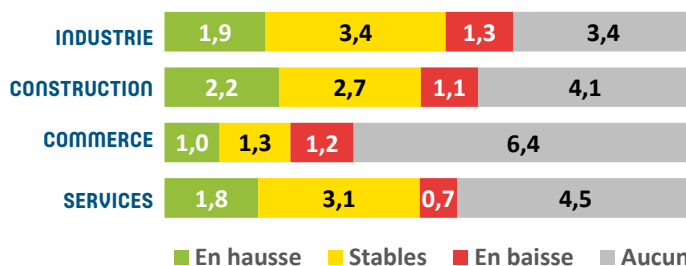
La situation de votre entreprises au premier semestre 2022, par rapport au premier semestre 2021...

LES DÉCISIONS D'INVESTISSEMENT

Répartition des répondants (en %)



Proportion des structures par secteur (pour 10 répondants)



D'après source : Enquête n°4 - Observatoire de l'Économie et des Territoires/ CCI de Loir-et-Cher
293 répondants à la question «Situation des investissements de votre entreprise au premier semestre 2022 par rapport au 1^{er} semestre 2021»

Une **proportion importante des répondants (47 %) n'ont pas investi au cours du premier semestre 2022**. Ils sont même majoritairement dans ce cas dans le commerce.

Pour ceux qui ont lancé des projets d'investissement, les volumes financiers concernés sont le plus souvent **équivalents (dans la moitié des cas) voire supérieurs (un tiers) à ceux réalisés au premier semestre 2021**.

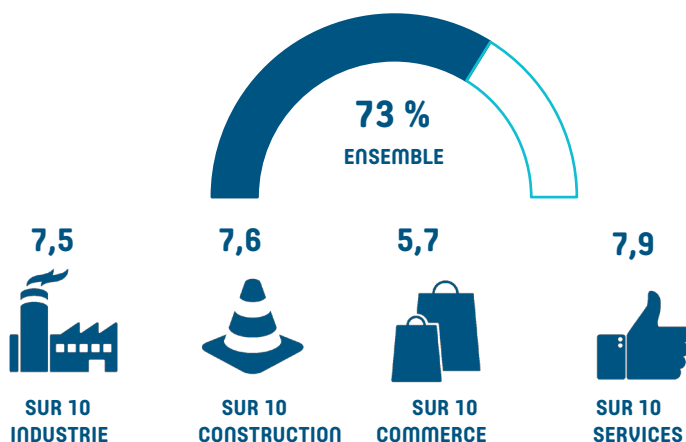
Les résultats par secteur d'activité et par taille d'entreprise sont cependant contrastés. Les investissements ont été logiquement **plus fréquents et massifs dans l'industrie** et, dans une moindre mesure, **la construction** ; la proportion d'entreprises concernées **croît aussi avec la tranche d'effectif**.

73 % des dirigeants déclarent être **satisfaits du résultat du premier semestre 2022**, soit 5 points de plus qu'il y a un an. La progression est très nette dans les services alors que la satisfaction recule sensiblement dans l'industrie et dans le commerce ; elle est stable dans la construction.

La rentabilité a été **stable ou en progression dans la plupart des entreprises (les deux tiers)**. 35 % d'entre elles font cependant état d'un recul.

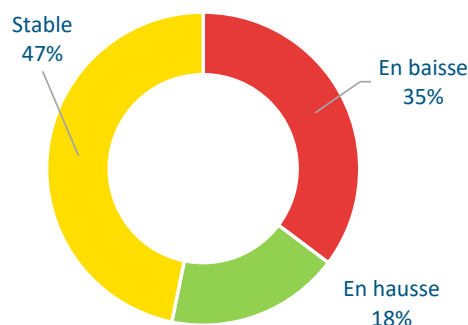
Avez-vous été satisfait du résultat de votre 1^{er} semestre ?

Proportion des répondants satisfaits



D'après source : Enquête n°4 - Observatoire de l'Économie et des Territoires/ CCI de Loir-et-Cher
298 répondants à la question «Avez-vous été satisfait du résultat de votre premier semestre ?»

Votre rentabilité au 1^{er} semestre est -elle ?



D'après source : Enquête n°4 - Observatoire de l'Économie et des Territoires/ CCI de Loir-et-Cher
295 répondants à la question «Votre rentabilité au 1^{er} semestre est-elle ?»

PERSPECTIVES DE L'ENTREPRISE

ACTIVITÉ / INVESTISSEMENT /

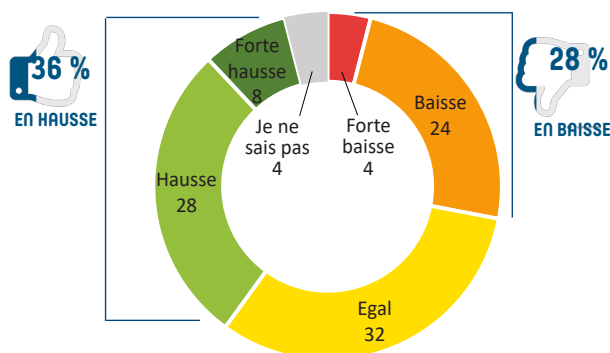
DIFFICULTÉS FINANCIÈRES / SENTIMENT GÉNÉRAL

Quelles sont vos prévisions pour votre entreprise au second semestre 2022 par rapport au deuxième semestre 2021...

Répartition des répondants (%)

...NIVEAU D'ACTIVITÉ

VOTRE SENTIMENT GÉNÉRAL CONCERNANT...



Proportion des structures prévoyant une baisse ou une très forte baisse de leur niveau d'activité (pour 10 répondants)

Proportion de pessimistes (pour 10 répondants)



| | VOTRE ENTREPRISE | SECTEUR D'ACTIVITÉ |
|--------------|------------------|--------------------|
| INDUSTRIE | 2,6 | 3,5 |
| CONSTRUCTION | 2,3 | 2,9 |
| COMMERCE | 2,2 | 4,5 |
| SERVICES | 1,6 | 2,2 |

D'après source : Enquête n°4 - Observatoire de l'Économie et des Territoires/ CCI de Loir-et-Cher
 270 répondants à la question sur le niveau d'activité
 262 répondants à la question sur le «sentiment général concernant votre entreprise»
 263 répondants à la question sur le «sentiment général concernant votre secteur d'activité»

18 % des répondants font face aujourd'hui ou à court terme à des difficultés financières fortes ou assez fortes

D'après source : Enquête n°4 - Observatoire de l'Économie et des Territoires/ CCI de Loir-et-Cher
 262 répondants

Les chefs d'entreprise semblent tabler sur **une poursuite du redressement de leur activité pour le second semestre 2022**. En effet, 68 % estiment qu'elle serait égale ou supérieure à celle enregistrée au second semestre 2021. Ceux prévoyant une hausse (36 %) sont d'ailleurs plus nombreux que ceux craignant un recul (28 %). On remarque aussi que la proportion des dirigeants ne se prononçant pas est désormais très faible (4 % contre 19 % il y a un an), signe que leur visibilité sur les prochains mois d'activité est assez bonne.

La situation paraît particulièrement **bien orientée dans le secteur de la construction** où 83 % des répondants pensent que l'activité sera égale ou meilleure. Cette proportion est nettement moindre dans l'industrie et le commerce, activités où les situations de recul pourraient être plus fréquentes (respectivement 41 et 36 %).

Toutes les décisions d'investissement ne sont pas encore prises et une majorité de répondants ne les envisage pas encore. Lorsque c'est déjà le cas, la plupart prévoient qu'ils seront égaux (27 %) ou supérieurs (14 %) à ceux réalisés au second semestre

2021. Les annonces de recul sont peu nombreuses (9 % des répondants).

19 % des répondants ont fait part de projets d'investissements majeurs permettant de réaliser des innovations déterminantes pour l'avenir de leur entreprise.

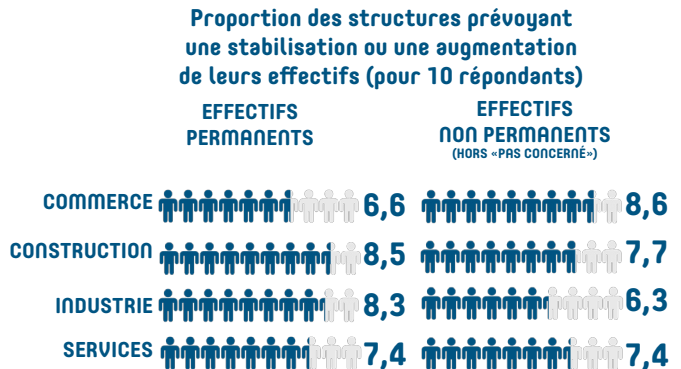
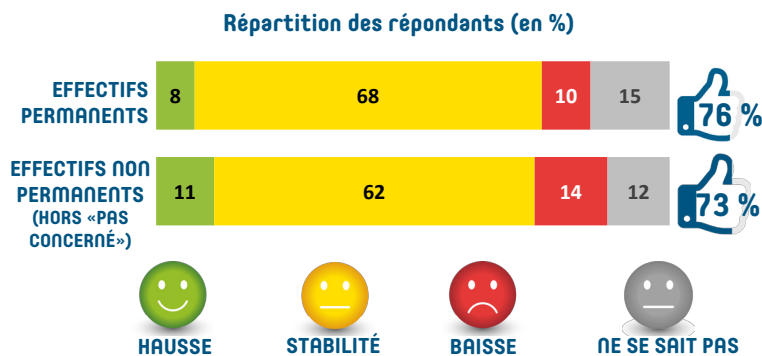
Près d'une **cinquantaine de répondants** font aussi état de **difficultés financières fortes**, voire très fortes pour une dizaine. **Pour près d'une vingtaine, il pourrait y avoir péril en la demeure.**

Bien qu'en léger recul par rapport à la précédente consultation, **l'optimisme perdure, quelles que soient l'activité ou la tranche d'effectifs**. Il est affiché par **42 % des répondants** contre 20 % qui font part de leur pessimisme pour leur entreprise ou même 30 % pour leur secteur d'activité. Ces derniers sentiments sont plus fréquents dans l'industrie et le commerce. Notons cependant que beaucoup de dirigeants ne se prononcent pas, les incertitudes liées à la conjoncture à venir étant particulièrement nombreuses.

PERSPECTIVES DE L'ENTREPRISE

EFFECTIFS / RECRUTEMENTS / TRAVAIL

Quelles sont vos prévisions pour votre entreprise au second semestre 2022 par rapport au deuxième semestre 2021 ?



D'après source : Enquête n°4 - Observatoire de l'Économie et des Territoires/ CCI de Loir-et-Cher
253 répondants à la question «effectifs permanents»
141 répondants concernés à la question «effectifs non permanents»

Les prévisions en matière d'emploi tendent à montrer que **près des trois quarts des entreprises** ayant répondu **conserveront ou augmenteront leurs effectifs tant permanents ou temporaires au cours du second semestre 2022**. Ces tendances se confirment pour tous les secteurs d'activités à l'exception toutefois du commerce où les cas de réduction des permanents seraient plus fréquents.

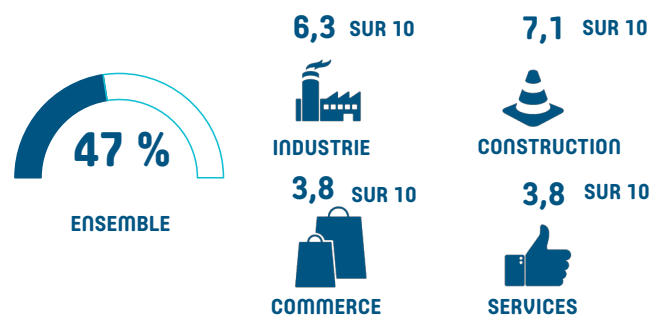
De nombreuses entreprises ont actuellement des **projets de recrutement mais beaucoup disent être confrontées à des difficultés** (47 % des répondants concernés, soit plus de 120 établissements). Près de 7 dirigeants sur 10 ont le sentiment que ces problèmes se sont intensifiés récemment ; ils soulignent notamment la rareté de certains profils très convoités.

Ces tensions sont particulièrement vives dans la **construction** (71 % des entreprises concernées) **et dans l'industrie** (63 %, proportion en progression par rapport à la précédente enquête).

Une minorité de responsables (13 %) disent éprouver davantage de difficultés à retenir leur personnel, les sollicitations étant très nombreuses. Pour fidéliser leurs collaborateurs, certaines entreprises n'ont pas hésité à relever les niveaux de salaires (20 % des répondants), à aménager les horaires de travail (16 %) ou encore à améliorer l'environnement de travail de leurs salariés (13 %). **Le recours à l'apprentissage paraît encore marginal**, pratiqué par 1 entreprise sur 3.

Ces difficultés de recrutement ont des répercussions sur l'activité des entreprises concernées : **développement freiné (35 %), allongement des délais de production et de traitement (29 %), retards dans les projets...**

Part des répondants rencontrant des difficultés de recrutement



D'après source : Enquête n°4 - Observatoire de l'Économie et des Territoires/ CCI de Loir-et-Cher
260 répondants

13 %
des répondants

éprouvent davantage de difficultés à retenir leur personnel

20 %
des répondants

indiquent avoir procédé à des hausses des rémunérations pour retenir leurs salariés

31 %
des répondants

indiquent avoir recours actuellement à l'apprentissage dans leur établissement

Verbatim

«Ces difficultés de recrutement, nous ont amené à changer nos horaires d'ouverture et à avoir des jours de fermeture exceptionnelle.». Entreprise du secteur des services

«Le manque de personnel entraîne des difficultés à accueillir les clients dans de bonnes conditions.». Entreprise du secteur du commerce

«Les difficultés à trouver du personnel, nous amènent à refuser régulièrement des clients ce qui est source de mécontentement. Conséquences : perte de chiffre d'affaires et à terme perte de valeur de notre fonds.». Entreprise du secteur des services

«Malgré le manque de personnel, nous maintenons les jours d'ouverture des magasins mais cela entraîne une accumulation de la charge de travail.». Entreprise du secteur du commerce

PERSPECTIVES DE L'ENTREPRISE

APPROVISIONNEMENT

Le redémarrage musclé de l'économie mondiale avait généré **une très forte tension sur les marchés pour les approvisionnements et les matières premières. Celle-ci ne s'est pas estompée.**

Une majorité d'entreprises en ont fait état dans cette enquête. Globalement elles sont **55 % à pointer des difficultés**. Cette proportion a augmenté de 3 points en un an. Les tensions sont ressenties moins durement dans les services mais elles sont vives dans le commerce et plus encore **dans l'industrie et la construction (7 entreprises sur 10)**.

Ces difficultés se manifestent par des **délais allongés de livraison** (mentionnés par 58 % des répondants), parfois assortis de **faibles volumes disponibles**. La rareté a généré une **forte hausse des prix pratiqués**, supérieure à 10 % selon 55 % des entreprises, et même à 20 % pour 37 % d'entre elles. Cela constitue la principale difficulté des entreprises, pointée par 3 dirigeants sur 4.

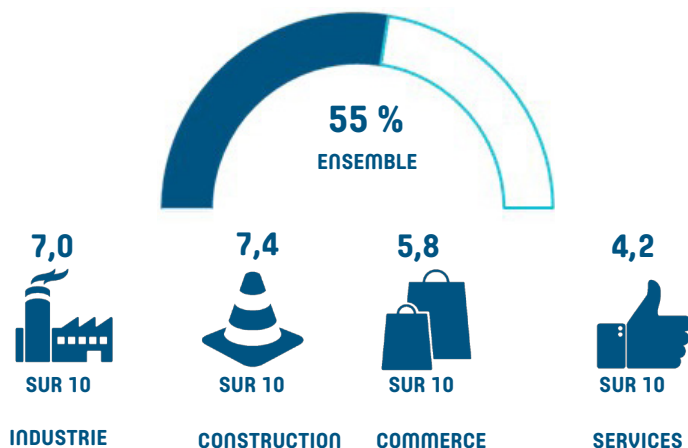
Ces difficultés contribuent à désorganiser leur activité et entraîne souvent des retards en cascade sur leurs productions (40 % des entreprises) ; **1 sur 7 a même dû refuser des marchés** (un quart il y a un an).

72 % des entreprises disent avoir été contraintes de répercuter cette hausse **du prix de leurs matières premières ou de leurs fournisseurs** sur leurs propres prix, mais le plus souvent en partie seulement (64 %) ; lors de l'enquête de rentrée 2021, elles étaient 58 % à avoir fait le choix de ne pas les répercuter. Pour l'heure, 28 % n'ont pas modifié leurs tarifs.

Globalement, seule **une minorité de dirigeants disent être parvenus à maintenir leurs marges en valeur (8 %) ; 43 % les auraient maintenues en partie.**

Rencontrez-vous actuellement des difficultés récurrentes dans l'approvisionnement de vos matières premières ou de vos principales fournitures ?

Proportion des répondants rencontrant des difficultés



D'après source : Enquête n°4 - Observatoire de l'Économie et des Territoires/ CCI de Loir-et-Cher
268 répondants

91 %
des répondants

pointent des augmentations de prix des matières premières au cours des derniers mois

D'après source : Enquête n°4 - Observatoire de l'Économie et des Territoires/ CCI de Loir-et-Cher
265 répondants

77 %
des répondants

considèrent que les hausses de prix constituent leur principale difficulté d'approvisionnement

D'après source : Enquête n°4 - Observatoire de l'Économie et des Territoires/ CCI de Loir-et-Cher
324 répondants

55 %
des répondants

estiment ces augmentations de prix des matières premières supérieures à 10 %

D'après source : Enquête n°4 - Observatoire de l'Économie et des Territoires/ CCI de Loir-et-Cher
237 répondants

72 %
des répondants

ont répercuté ces augmentations sur leurs prix

D'après source : Enquête n°4 - Observatoire de l'Économie et des Territoires/ CCI de Loir-et-Cher
236 répondants

51 %
des répondants

indiquent avoir maintenu (intégralement ou en partie) leurs marges en valeur malgré l'augmentation des prix des matières premières

D'après source : Enquête n°4 - Observatoire de l'Économie et des Territoires/ CCI de Loir-et-Cher
167 répondants

Verbatim



« Le coût des matières fossiles nous tétanise ».
Entreprise du secteur des services



« Tout a vraiment augmenté que ce soit le transport ou la marchandise en elle-même ».
Entreprise du secteur du commerce



« Le prix des produits métallurgiques a été multiplié par 2, il est impossible pour nous de répercuter les hausses aux clients ».
Entreprise du secteur du commerce



« Certains fournisseurs profitent de la crise pour augmenter leurs prix ».
Entreprise du secteur des services

PERSPECTIVES DE L'ENTREPRISE

ENERGIE/STRATÉGIE D'ENTREPRISE

Autre sujet de préoccupation : la flambée des **prix de l'énergie**. Ce n'est pas un problème anodin dans la mesure où la part de l'énergie représente **plus de 2 % du chiffre d'affaires pour près de la moitié des entreprises** qui ont répondu à l'enquête, et même **plus de 3 % pour un quart** d'entre elles.

L'**impact sur les activités** est donc loin d'être négligeable : 40 % des dirigeants le qualifient de **fort (29 %) voire de très important (11 %)**. Cet impact est particulièrement important dans l'industrie et les services.

La large majorité des entreprises (72 %) n'ont **pas encore répercuté cette hausse du prix de l'énergie sur leurs propres tarifs**. Un quart l'a répercuté en partie.

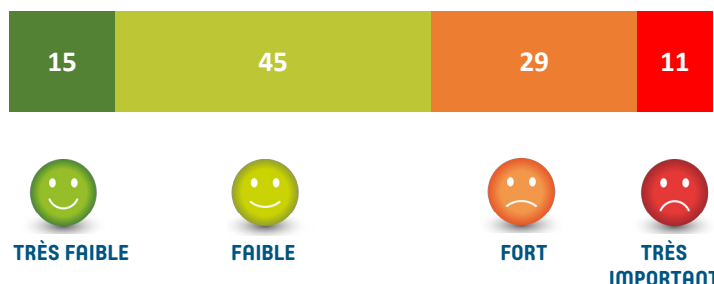
Face aux perturbations qui ont secoué les économies depuis l'apparition de la pandémie, beaucoup d'entreprises ont adapté ou **réorienté leurs stratégies**. C'est le cas de 29 % des répondants (un tiers il y a un an). Le plus souvent leurs efforts se sont concentrés dans le **domaine commercial**. On remarque un certain recul de l'appétence pour la **stratégie digitale**, qui fait à présent jeu égal avec les **préoccupations RH**.

A noter également le **renforcement des stratégies environnementales** (17 % des répondants contre 8 % il y a un an).

21 % des répondants envisagent d'autres solutions. Dans la moitié des cas, il s'agit d'organiser la cessation ou la transmission de leur activité.

Quel est l'impact sur votre activité de la hausse récente des prix de l'énergie ?

Répartition des répondants (en %)



Part des répondants pour lesquels la hausse récente des prix de l'énergie a un impact fort ou très important sur leur activité (pour 10 répondants)



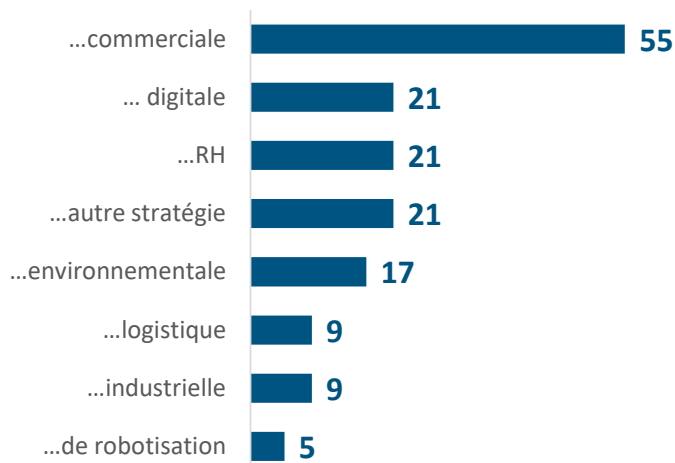
D'après source : Enquête n°4 - Observatoire de l'Économie et des Territoires/ CCI de Loir-et-Cher
260 répondants

23 % des répondants indiquent que la part de l'énergie dans leur chiffre d'affaires représente plus de 3 %

D'après source : Enquête n°4 - Observatoire de l'Économie et des Territoires/ CCI de Loir-et-Cher
245 répondants

Stratégie de l'entreprise

Parmi les répondants concernés, part de ceux ayant réorienté leur stratégie... (en %)



D'après source : Enquête n°4 - Observatoire de l'Économie et des Territoires/ CCI de Loir-et-Cher
121 répondants (plusieurs choix étaient possibles)



D'après source : Enquête n°4 - Observatoire de l'Économie et des Territoires/ CCI de Loir-et-Cher
121 répondants (plusieurs choix étaient possibles)

PERSPECTIVES DE L'ENTREPRISE

QUELLE EST VOTRE VISION DE L'ÉCONOMIE

POUR LA PÉRIODE À VENIR, LES CHANGEMENTS

QUE VOUS ANTICIPEZ, ETC. ?

Verbatim des dirigeants interrogés



#Investir

« Nous doublons actuellement la surface de nos locaux avec mise en place de panneaux photovoltaïques pour autoconsommation, afin de tendre vers une neutralité entre consommation et production électrique sur l'année. Cette décision avait été prise en amont de la crise actuelle, et sa mise en œuvre est en cours (livraison en novembre / décembre 2022). Nous nous félicitons de cette décision, mais les événements géopolitiques et économiques actuels ne nous permettent pas d'avoir une vision claire sur l'évolution à venir de notre marché, et des contraintes énergétiques en constante évolution ».



#Innovater

« Toujours maintenir à un niveau important d'investissements, se mettre en avant sur les réseaux sociaux et présenter des activités propres à notre établissement, se différencier de la concurrence ».



#Recrutement

« Le grand frein du développement économique en France est le grand manque de salariés ».



#Optimisme

« Je reste optimiste même s'il y aura une baisse de clientèle, les besoins dans le secteur des services sont présents et resteront présents, à nous de nous adapter ».



#Opportunisme

« Je pense que certains effets d'aubaine ont entraîné des hausses de prix, qui auront à terme un impact considérable sur l'entreprise, sur le consommateur et sur l'attractivité de notre économie française ».



#Incertitude

« Difficile dans ce climat social, économique de fixer des objectifs même à court terme »



#Attentisme

« De nombreux projets sont décalés ou s'annulent à cause des augmentations de prix. Beaucoup de retard de paiement de nos clients ».



#Craintes

« En tant que fabricant d'emballages nous sommes liés à l'activité nationale de nos clients industriels, de la grande distribution, etc. Ma plus grande crainte est un effondrement de la demande et de la consommation du fait de prix atteints exorbitants pour de nombreux produits.

A voir si les nouvelles évolutions, productions, relocalisations seront toujours consommatrices des produits que nous fabriquons ».



#Energie

« Nous devons atteindre une plus forte autonomie énergétique et renforcer notre clientèle française ».



#Passion

« A ce jour il est encore difficile de se prononcer. Le moral des clients sera le plus important pour notre activité. Nous croyons à la passion, la qualité et au service que nous présentons ».

« ENQUÊTE N°4
ACTIVITÉ DES ENTREPRISES
DE LOIR-ET-CHER AU
1^{ER} SEMESTRE 2022 ET
PERSPECTIVES POUR LES
PROCHAINS MOIS »

Crédit Photos : CCI Loir-et-Cher - Jean-Luc Vezon
Chambre de Commerce et d'industrie Loir-et-Cher - 16 rue de la Vallée Maillard - 41000 BLOIS
Tél : 02.54.44.64.47 • www.loir-et-cher.cci.fr • E-mail : contact@loir-et-cher.cci.fr

Observatoire de l'Économie et des Territoires - Porte B - 34 avenue Maunoury - 41000 BLOIS
Tél : 02.54.42.39.72 • www.pilote41.fr • E-mail : infos@observatoire41.com

