



« Petites Villes de Demain » : NEUNG^S/ BEUVRON

Revitalisation de centre-ville

UN PLAN-GUIDE ?

LES PETITES VILLES DE DEMAIN

La commune de Neung-sur-Beuvron a été retenue dans le cadre du programme **Petites Villes de Demain**.

Ce programme invite les communes à s'engager dans **une démarche de projet d'ensemble pour la revitalisation de leur centre et plus largement de leur territoire**.

La démarche de revitalisation des territoires, et notamment des petites villes, procède d'une vision transversale des politiques publiques en faveur de l'attractivité des territoires et de la valorisation des potentiels de ceux-ci. Les sujets sont nombreux et permettent de questionner le projet de territoire de la Petite Ville sélectionnée: Quel visage demain? Quelle attractivité? Quelle offre en logements? Quelle offre de services, équipements, emplois? Quelles mobilités?

L'ATELIER PLAN-GUIDE

Afin d'enclencher la démarche Petite Ville de Demain et de s'inscrire dans une vision d'ensemble des leviers possibles du projet de revitalisation, le CAUE de Loir-et-Cher a proposé à la commune de Neung-sur-Beuvron en accord avec la Préfecture du Loir-et-Cher et l'Agence Nationale de Cohésion des Territoires (ANCT) d'animer **un atelier plan-guide d'une journée** qui associe des acteurs variés dans l'objectif d'élaborer **une feuille de route commune et collective**.

Cet atelier porte plus précisément un double objectif:
- **l'identification des potentiels programmatiques de la friche commerciale** de l'ancienne supérette du centre-bourg eu égard à l'état de conservation des bâtiments existants;
- **l'étude des maillages possibles** avec le centre-bourg et les différents équipements de la commune à partir de l'aménagement de la parcelle;

LE PLAN-GUIDE

Le plan-guide est un document vivant, qui sert à la fois de **fil conducteur de la démarche de revitalisation**, mais également de **réceptacle des actions entreprises**, comme une stratégie de projet vivante, matérialisée dans un plan. Le plan-guide s'est élaboré en deux étapes:

- une première étape de diagnostic et d'enjeux conduisant à la **synthèse des atouts/faiblesses de la collectivité et à l'assemblage de tous les projets** envisagés par la collectivité;
- une deuxième étape consistant à **« mettre en musique » tous les projets et à construire une stratégie de revitalisation fondée sur des axes prioritaires**.

UN PATRIMOINE PAYSAGER

Bâti préservé
Église Saint-Denis/Château de la Chauvellerie
Histoire riche et marquante dans le paysage
Vallée du Beuvron investie en zone de loisirs
Un écrin protégé par les bois et vallées
Topographie marquée par la confluence de la Tharonne et du Beuvron

UNE COMMUNE DYNAMIQUE

Nombreux commerces en centre-ville
Centre accessible et nombreux stationnements
Pôle industriel et commercial en sortie de ville
Écoles et collège
Tissu associatif
Marché
Circuits de promenade
Camping

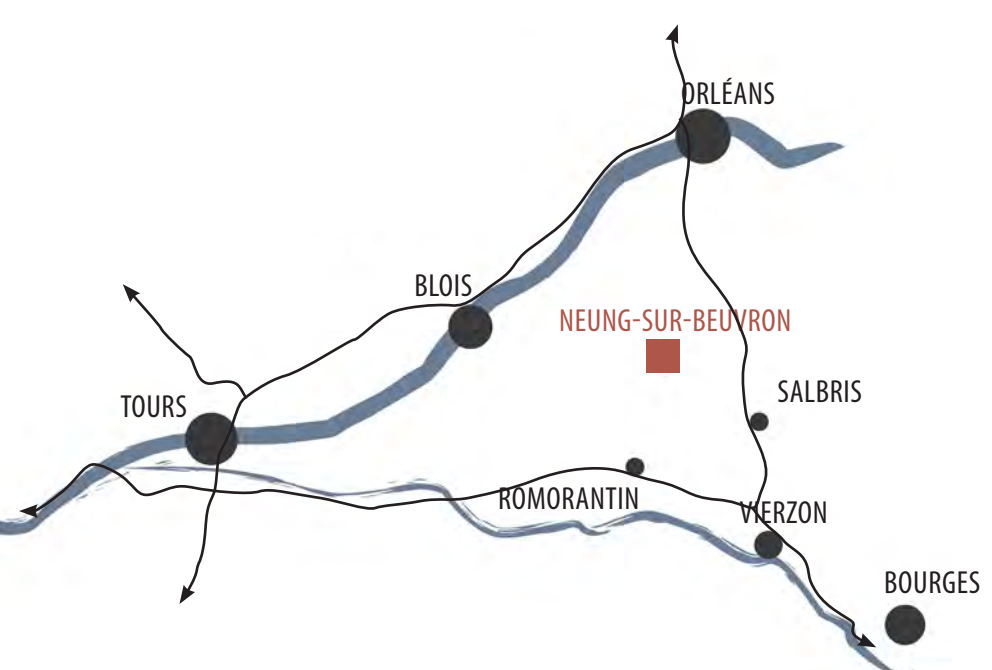
UN HAUT NIVEAU D'ÉQUIPEMENT

Pôle Santé
EHPAD
France Services
École de musique
Bibliothèque
Équipements sportifs
MuMo Musée Mobil/Cinémobil

SINGULARITÉS ET IDENTITÉS

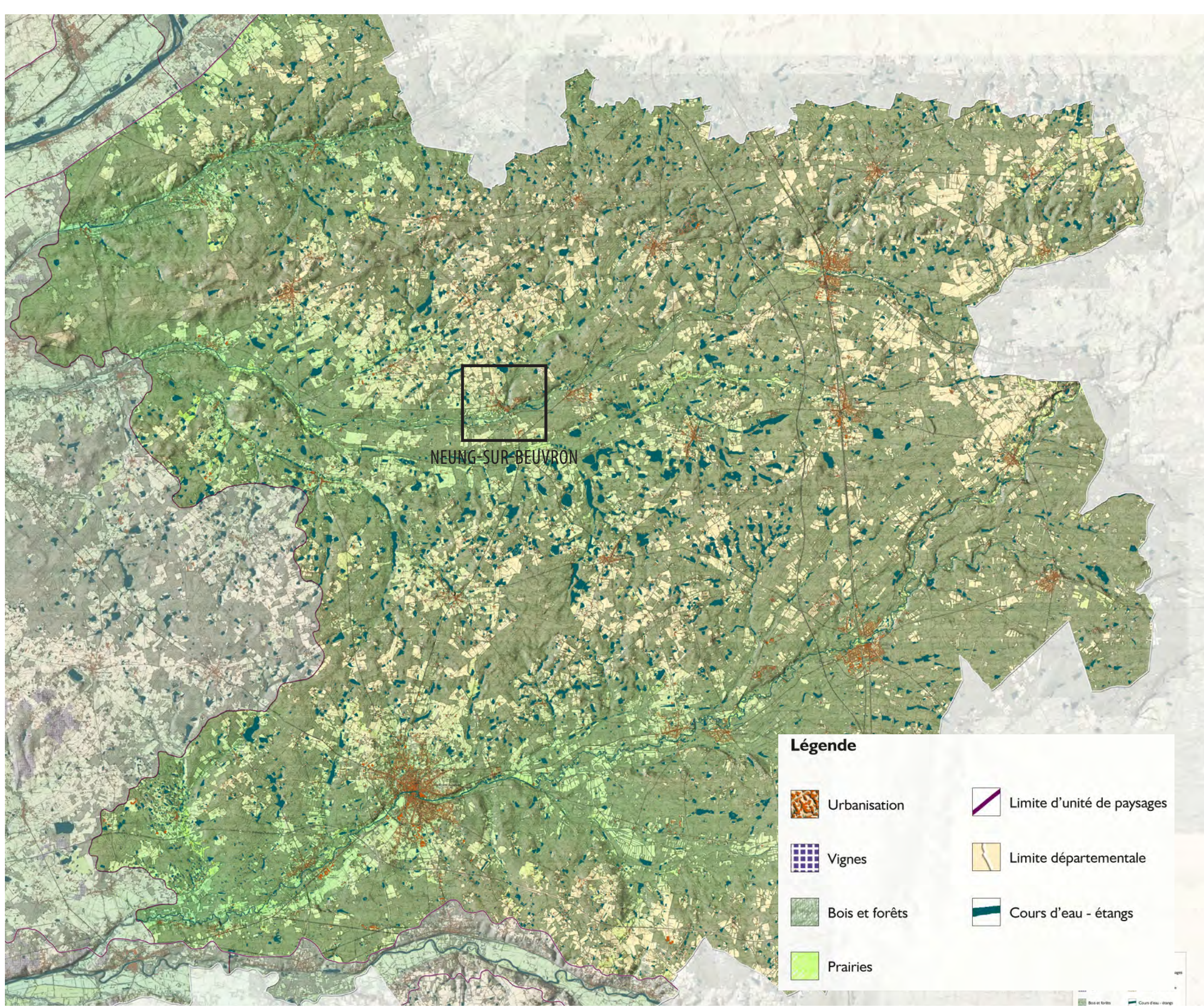


FICHE D'IDENTITÉ



1 234 habitants en 2018
20 Densité de la population (nombre d'habitants au km²) en 2018
63 Superficie en 2018, en km²
source : INSEE

LE PAYSAGE



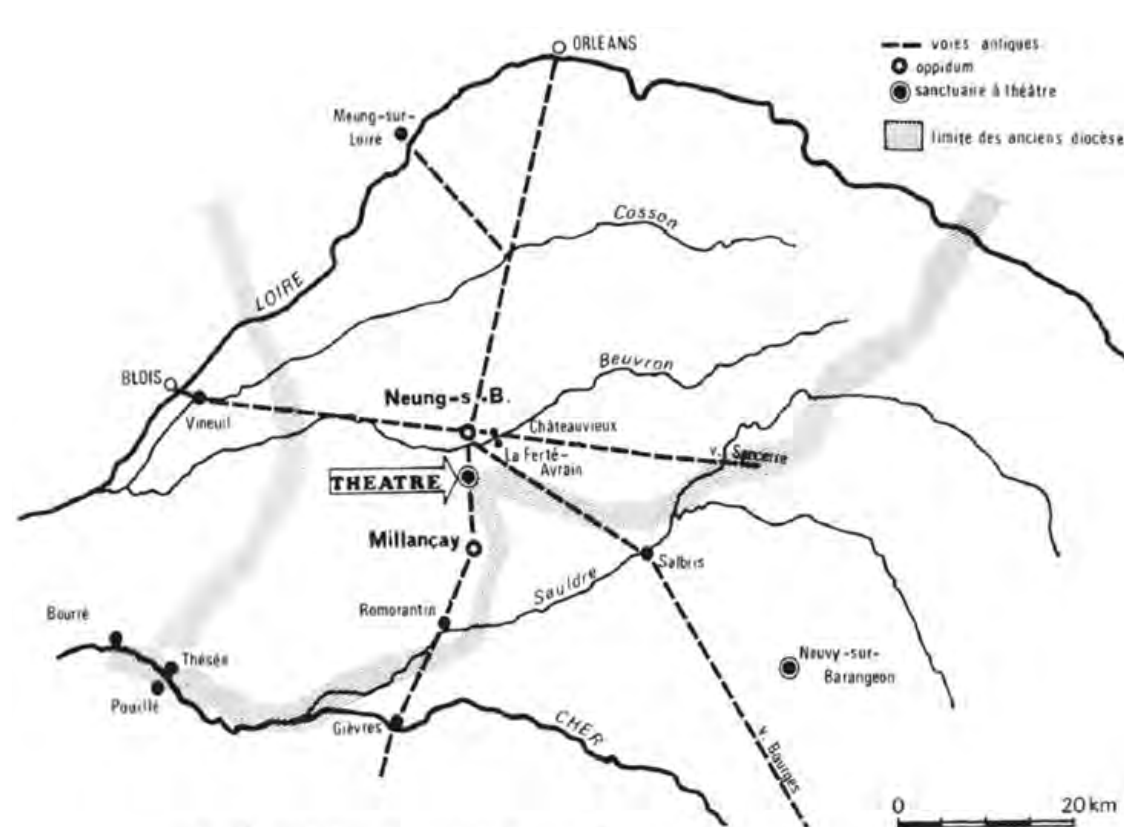
Unité paysagère de la Grande Sologne : Neung-sur-Beuvron s'insère au centre des paysages forestiers remarquablement diversifiés de Sologne. Ce paysage dominé par les bois est animé de nombreux étangs, de quelques clairières, et de vallées où s'implantent les villages dans une ambiance presque secrète. Les vallées forment de larges vallonnements aux coteaux doux et discrets. Si la topographie est majoritairement peu accidentée, Neung-sur-Beuvron possède la particularité d'être installée **sur un éperon assez marqué, formé par le confluent du Beuvron et de la Tharonne**.

L'HISTOIRE

Les origines de Neung-sur-Beuvron sont très anciennes puisqu'elles remontent à plus de deux mille ans. Neung est alors **une forteresse celte**, implantée à la frontière des territoires Bituriges et Carnutes. A l'époque Gallo-Romaine, la forteresse prend le nom de **Noviodunum**. Le foyer urbain s'est constitué sur l'**oppidum**, puis l'agglomération s'est étendue au nord-ouest. À l'écart, un sanctuaire rural avec source, temple et théâtre suit une évolution chronologique parallèle.

On place Neung-sur-Beuvron au centre d'**une importante étoile routière** qui comprendrait cinq à huit voies antiques ou « romaines » (vers Orléans, Beaugency, Suèvres, Blois, Romorantin/Limoges/Poitiers, Pierrefitte-sur-Sauldre/Argent-sur-Sauldre, et Salbris/Bourges) et entre deux villes importantes que sont Bourges et Orléans. Après des conquêtes romaines, la ville fortifiée se reconstruit et prend de l'ampleur, profitant de **cette implantation favorable**.

Bien qu'on ne sache que peu de chose sur l'histoire du village entre le Moyen Âge et le XVIII^{ème} siècle, les cartes établies aux XVII^{ème} et XVIII^{ème} siècles montrent que **le bourg se développe dans l'emprise de l'ancienne motte fortifiée**, au confluent du Beuvron et de la Tharonne. Au tout début du XVIII^{ème} siècle, le village ne comprend qu'une quinzaine d'habitations. Au cours du siècle suivant, il s'étend considérablement. Les initiatives de l'État pour redonner souffle à la Sologne, et notamment les grandes routes agricoles raccordant Neung aux communes voisines, ne sont sans doute pas étrangères à ce phénomène. **La période de grande expansion de la commune, commencée vers 1830, prend fin vers 1906**, date à laquelle Neung devient **carrefour du réseau de tramways** du Loir-et-Cher et non plus simple terminus de la ligne Orléans-Neung. En effet, en 1906, cette première ligne nord-sud est prolongée jusqu'à Romorantin et, dans le sens est-ouest. Neung est alors traversée par la ligne Blois-Lamotte. Malgré une perte de population au début du XX^{ème} siècle, suivie d'une stabilisation, le bourg s'est doté, depuis, de **nombreuses constructions nouvelles qui s'étendent largement au delà des anciennes fortifications**.



Neung-sur-Beuvron dans son environnement régional (Delang Heric). Le théâtre gallo-romain de Neung-sur-Beuvron (Loir-et-Cher) et son environnement / The romano-gallic theater at Neung-sur-Beuvron and its surrounding. In: Revue archéologique du Centre de la France, tome 27, fascicule 2, 1988, pp. 143-195.



La carte de l'état-major (1820-1866) montre la topographie de l'oppidum avec l'implantation des constructions en son centre © Conseil Départemental de Loir-et-Cher



Neung-sur-Beuvron (Loir-et-Cher) : l'oppidum (Duché de la Sologne, 1891, p. 220) (Krausz Sophie, En 52 av. J.-C., les Bituriges face à César : l'origine de Noviodunum et de Gargobius. In: Etudes Celtiques, vol. 41, 2015, pp. 7-30.)

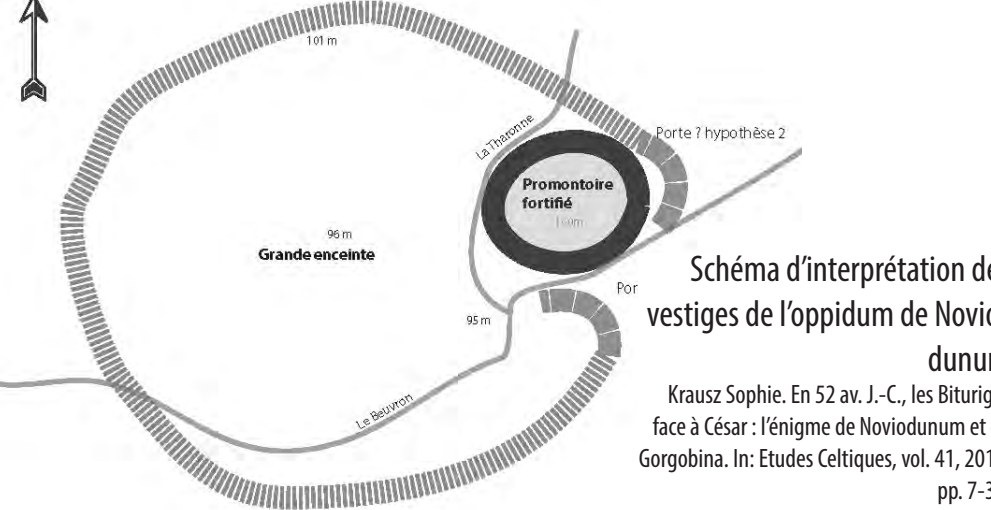


Schéma d'interprétation des vestiges de l'oppidum de Noviodunum (Krausz Sophie, En 52 av. J.-C., les Bituriges face à César : l'origine de Noviodunum et de Gargobius. In: Etudes Celtiques, vol. 41, 2015, pp. 7-30.)



Carte des Tramways électriques (bleu) et Tramways à vapeur (rouge) de la Région Orléanaise, 1922

LES ATTENTES

HABITANTS, ÉLUS, ACTEURS LOCAUX

- PRÉSERVER ET CONFORTER LA DYNAMIQUE COMMERCIALE ET CULTURELLE DU CENTRE-VILLE
- VALORISER L'ESPACE DE LOISIRS AUTOUR DU BEUVRON
- VALORISER L'HISTOIRE DES LIEUX
- SE DÉPLACER À PIED/À VÉLO EN SÉCURITÉ
- CRÉER UN LIEU DÉDIÉ AUX MANIFESTATIONS