



« Petites Villes de Demain » : NEUNG^S/ BEUVRON

Revitalisation de centre-ville

LE DIAGNOSTIC

L'EVOLUTION URBAINE



L'ensemble des cartes postales anciennes témoigne de l'évolution récente de la commune, au cœur du XX^{ème} et XXI^{ème} siècles essentiellement :

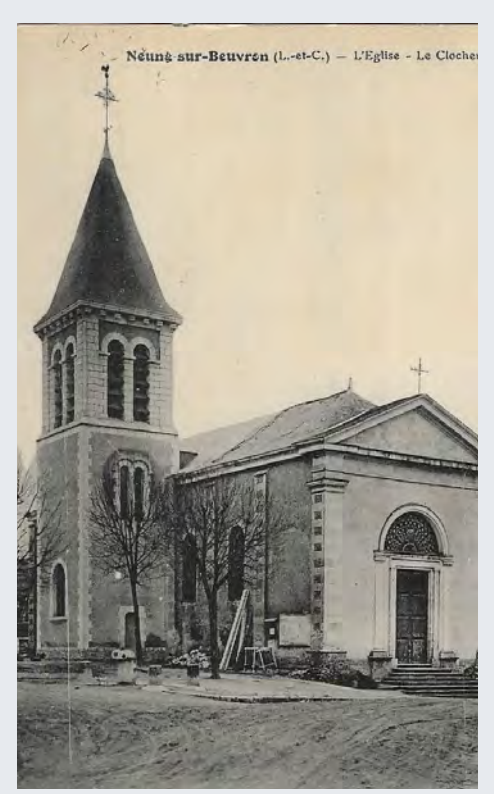
> **La structure du bourg a peu évolué** : déjà on constate cette organisation forte autour de la place de l'église, un lieu de rencontre pour les cérémonies mais aussi un lieu de carrefour de marchandises. L'espace public y a longtemps été très simple, non traité, au sol perméable. L'arrivée de l'automobile mais aussi la volonté de mettre en valeur le patrimoine bâti communal (notamment l'église) justifieront le dessin d'un espace public plus structuré, embelli mais aussi imperméabilisé ;



> **La présence forte du Beuvron**, avec son pont, seul point d'entrée sud de la ville, dont les activités agricoles ont depuis toujours tiré profit de cet accès à la ressource en eau. L'entretien des berges était également une mission confiée aux agriculteurs, via l'agro-pastoralisme, et qui participait au maintien d'un paysage ouvert sur la rivière. Depuis, une ripisylve dense s'y est développée, conséquence d'une diminution du nombre d'agriculteurs sur le territoire et d'une spécialisation des cultures (faisant presque disparaître la polyculture-élevage) ;



> **Des changements importants qui ont fait évoluer la silhouette et la dynamique urbaine** : Neung-sur-Beuvron était desservie par le train. L'arrivée du chemin de fer a désenclavé des territoires ruraux et souvent redonné souffle à une dynamique démographique et commerciale. La gare a depuis fermé, pour laisser place à l'automobile. Cette évolution aura pour conséquence un étalement urbain marqué par le développement des zones pavillonnaires et commerciales. Enfin, fait notable pour la silhouette urbaine : la transformation du point central, l'église et l'ajout d'un clocher.



L'ÉTAT DES LIEUX

LE SOCLE NATUREL ET PAYSAGER

- > Une ville structurée par une hydrographie majeure : le centre de Neung-sur-Beuvron s'étant développé à la confluence du Beuvron et de la Tharonne.
- > Le développement historique de la ville, ancien oppidum romain, est très lisible et a suivi la topographie.
- > Les paysages alentours sont marqués par la présence de forêts, de haies et de points d'eau, caractéristiques de la région de Sologne.

- vallée du Beuvron et de la Tharonne
- espace boisé et de forêts - paysage fermé
- espace agricole - paysage ouvert
- parcs et prairies humides
- haie arborée
- arbres remarquables
- alignements d'arbres
- perspectives urbaines
- perspectives sur le paysage



LES MOBILITÉS ET RÉSEAUX

- > Une voie principale (D923), reliant Neung-sur-Beuvron à Blois et Lamotte-Beuvron, traverse le centre ancien et constitue la rue commerçante structurante. Cette voie, empruntée par les poids-lourds et pour les trajets pendulaires se trouve parfois congestionnée, générant des difficultés de circulation.
- > Le réseau de routes secondaires est peu présent et quelques venelles et impasses permettent de desservir des habitations de second rang.
- > Une offre en stationnement répartie de façon homogène tout autour du centre-bourg permet d'accéder facilement aux commerces et équipements.

- D923 route départementale structurante
- réseau secondaire
- impasses, venelles et chemins
- cheminement doux reliant le centre-bourg à la zone d'activité de la Croûte, le long de la D925
- passerelle assurant la continuité piétonne des espaces de loisirs bordant le Beuvron
- place centrale structurante, accueillant le marché
- espaces de stationnement répartis tout autour du centre-bourg et sur la place principale



LES ÉLÉMENTS DE FONCTIONNEMENT URBAIN

- > Neung-sur-Beuvron concentre un ensemble d'équipements, de services et de commerces qui lui confère son statut de petite ville.
- > Les commerces de proximité se concentrent dans le centre, le long de la D923 et autour de la place de l'église, quand les grandes surfaces sont repoussées à l'extérieur du bourg, dans la zone d'activité de la Croûte.
- > Un second pôle, au nord-ouest du centre-bourg, se développe et accueille équipements et infrastructures scolaires et touristiques.

- équipement scolaire
- autre équipement
- hébergement touristique de plein-air (camping municipal)
- cimetière
- rue commerçante mixte (services et commerces de proximité)
- patrimoine bâti et bâti remarquable

