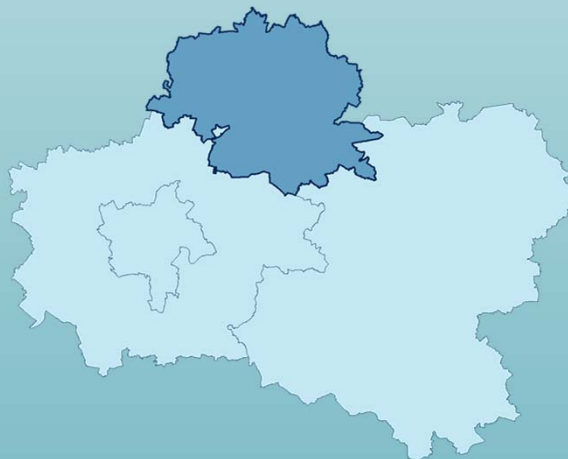




OBSERVATOIRE
DE L'ÉCONOMIE
ET DES TERRITOIRES

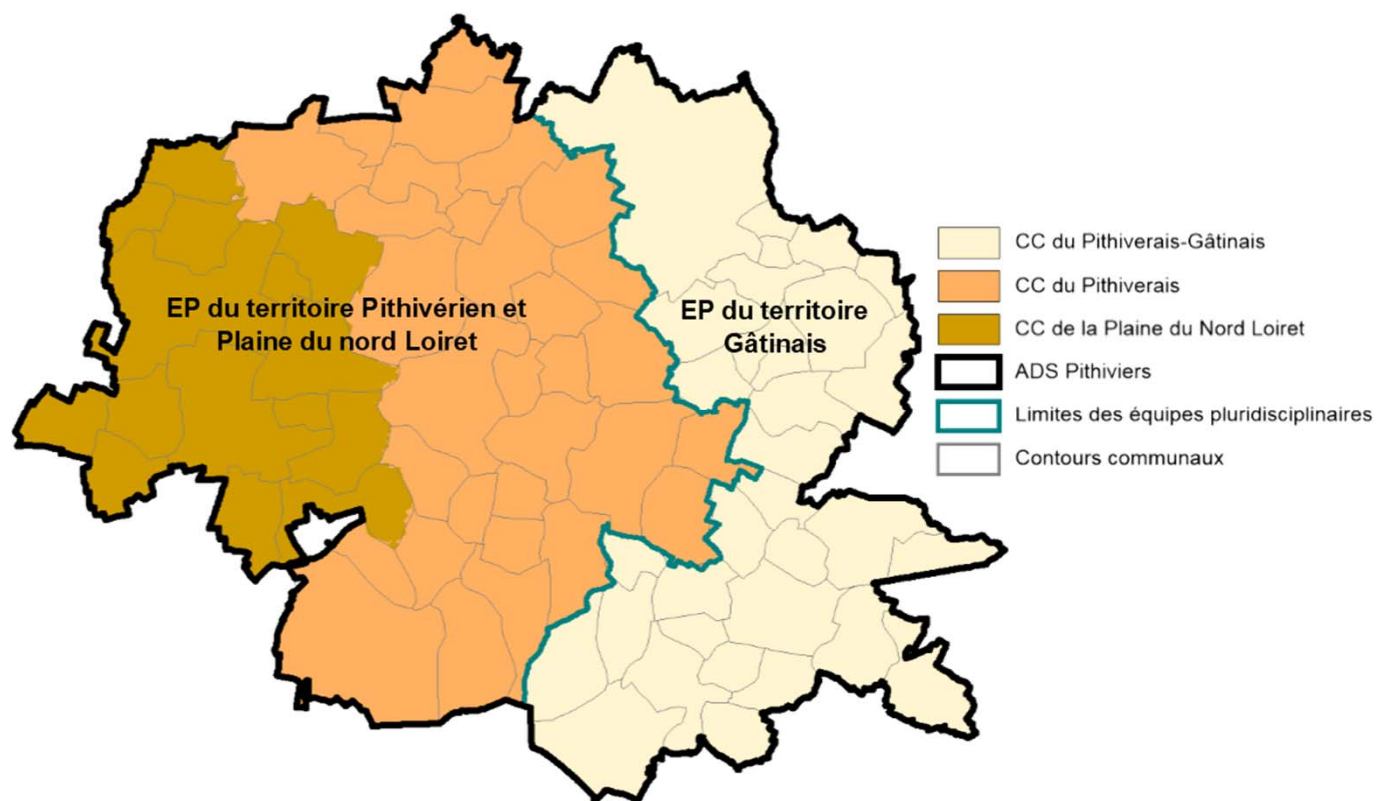
Portrait social du territoire de l'ADS Nord Loiret



Décembre 2023

Loiret
votre Département

L'ADS Nord Loiret



56,1 habitants par km² en 2020

9,1 % de la population du Loiret en 2020

2 équipes pluridisciplinaires

78 communes

3 EPCI couverts

CC de la Plaine du Nord Loiret

CC du Pithiverais

CC du Pithiverais-Gâtinais

EPCI : Établissement Public de Coopération Intercommunale

2 Quartiers Prioritaires de la Politique de la Ville (QPV)

Quartiers Nord (Pithiviers)

Saint Aignan (Pithiviers)

Démographie

Communes	Population 2020	Communes	Population 2020
Andonville	262	Ascoux	1 075
Attray	208	Audeville	181
Augerville-la-Rivière	225	Aulnay-la-Rivière	499
Autruy-sur-Juine	710	Auxy	965
Barville-en-Gâtinais	309	Batilly-en-Gâtinais	444
Bazoches-les-Gallerandes	1 526	Beaune-la-Rolande	2 006
Boësses	368	Boiscommun	1 125
Boisseaux	508	Bondaroy	416
Bordeaux-en-Gâtinais	108	Bouilly-en-Gâtinais	311
Bouzonville-aux-Bois	414	Boynes	1 326
Briarres-sur-Essonne	540	Bromeilles	319
Césarville-Dossainville	224	Chambon-la-Forêt	954
Charmont-en-Beauce	341	Châtillon-le-Roi	277
Chaussy	287	Chilleurs-aux-Bois	2 096
Courcelles-le-Roi	313	Courcy-aux-Loges	452
Crottes-en-Pithiverais	331	Dadonville	2 404
Desmonts	175	Dimancheville	111
Échilleuses	386	Égry	354
Engenville	563	Erceville	305
Escrennes	726	Estouy	494
Gaubertin	250	Givraines	413
Grangermont	188	Greneville-en-Beauce	709
Guigneville	525	Intville-la-Guépard	167
Jouy-en-Pithiverais	262	Juranville	426
Laas	238	Le Malesherbois	8 004
Léouville	89	Lorcy	589
Mareau-aux-Bois	559	Marsainvilliers	304
Montbarrois	302	Montliard	247
Morville-en-Beauce	166	Nancray-sur-Rimarde	574
Neuville-sur-Essonne	351	Nibelle	1 189
Oison	129	Ondreville-sur-Essonne	399
Orville	125	Outarville	1 322
Pannecières	131	Pithiviers	9 067
Pithiviers-le-Vieil	1 747	Puiseaux	3 413
Ramoulu	250	Rouvres-Saint-Jean	297
Saint-Loup-des-Vignes	396	Saint-Michel	141
Santeau	397	Sermaises	1 691
Thignonville	420	Tivernon	291
Vrigny	811	Yèvre-la-Ville	694

Source : INSEE RP 2020

61 911 habitants en 2020

+ 29 habitants depuis 2014 (soit + 0,0 %)
+ 12 567 habitants pour le Loiret (soit + 1,9 %)

Source : INSEE RP 2014 et 2020



+ 0,01 %

Taux de variation annuel moyen de la population entre 2014 et 2020



+ 0,31 %

pour le Loiret.

Source : INSEE RP 2014 et 2020 - exploitation principale

Évolution de la population par territoire d'intervention d'équipe pluridisciplinaire entre 2014 et 2020

EP	Population 2014	Population 2020	Poids de l'EP dans le Loiret en 2020	Évolution brute	Taux de variation annuel moyen (en %)
EP du territoire Gâtinais	25 844	25 795	3,8 %	- 49	- 0,03
EP du territoire Pithivérien et Plaine du nord Loiret	36 038	36 116	5,3 %	+ 78	+ 0,04

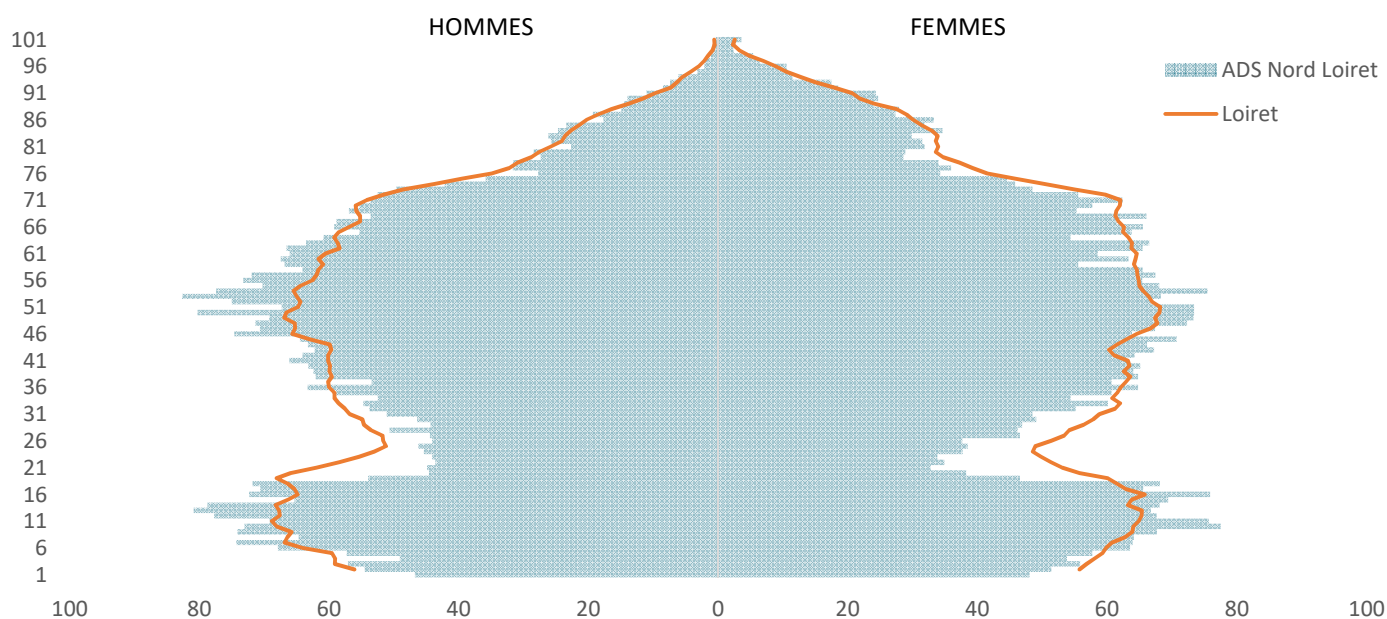
Source : INSEE RP 2014 et 2020

Population des Quartiers Prioritaires de la Politique de la Ville

QPV	Population 2018	Part de la population du QPV dans le territoire en 2018 (en %)
Quartiers Nord (Pithiviers)	1 438	2,3
Saint Aignan (Pithiviers)	1 149	1,9

Source : INSEE RP 2018

Structure par âge en 2020*



*pour 10 000 habitants

Source : INSEE RP 2020 - exploitation principale

Population par tranche d'âge en 2020

	ADS Nord Loiret	%	Loiret	%
Population	61 911		682 304	
0-14 ans	12 021	19,4	128 749	18,9
15-29 ans	9 075	14,7	115 970	17,0
30-44 ans	11 298	18,2	124 769	18,3
45-59 ans	13 011	21,0	133 087	19,5
60-74 ans	10 534	17,0	115 152	16,9
75 ans et plus	5 972	9,6	64 577	9,5

Source : INSEE RP 2020 - exploitation principale

La composition des ménages en 2020

ADS Nord Loiret

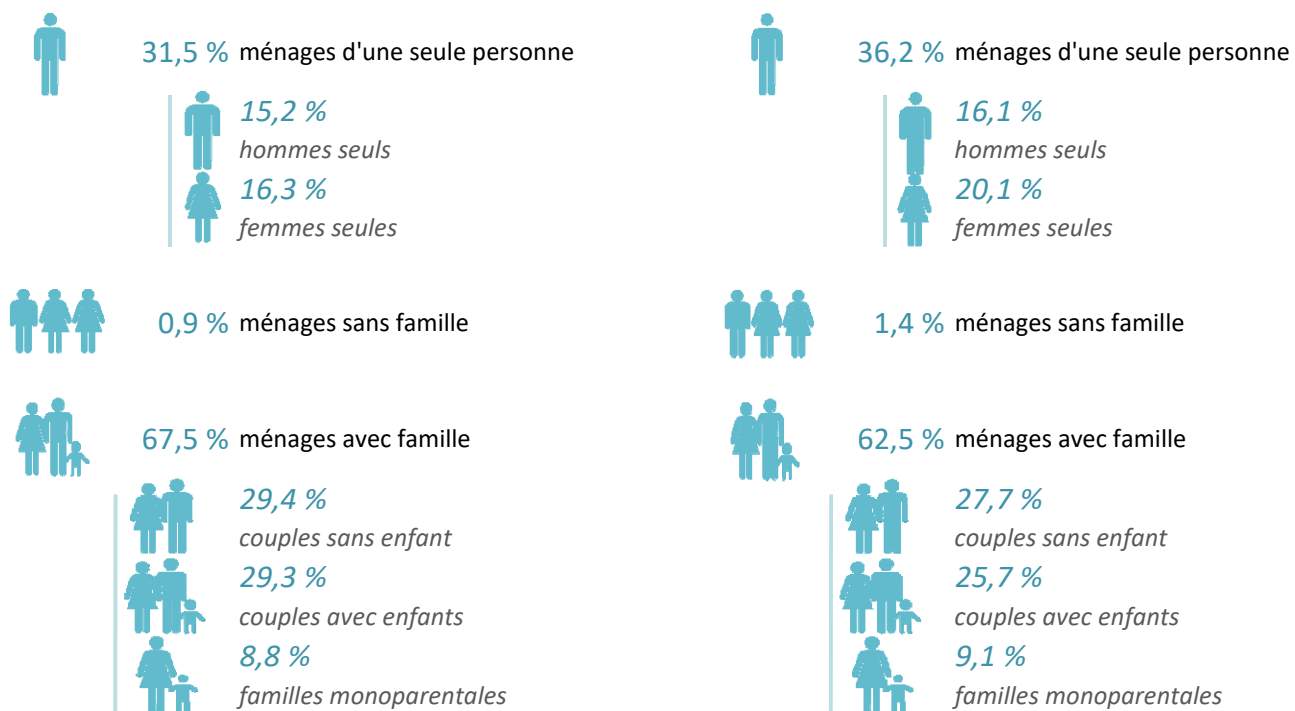


26 290 ménages en 2020

Source : INSEE RP 2020 - exploitation principale

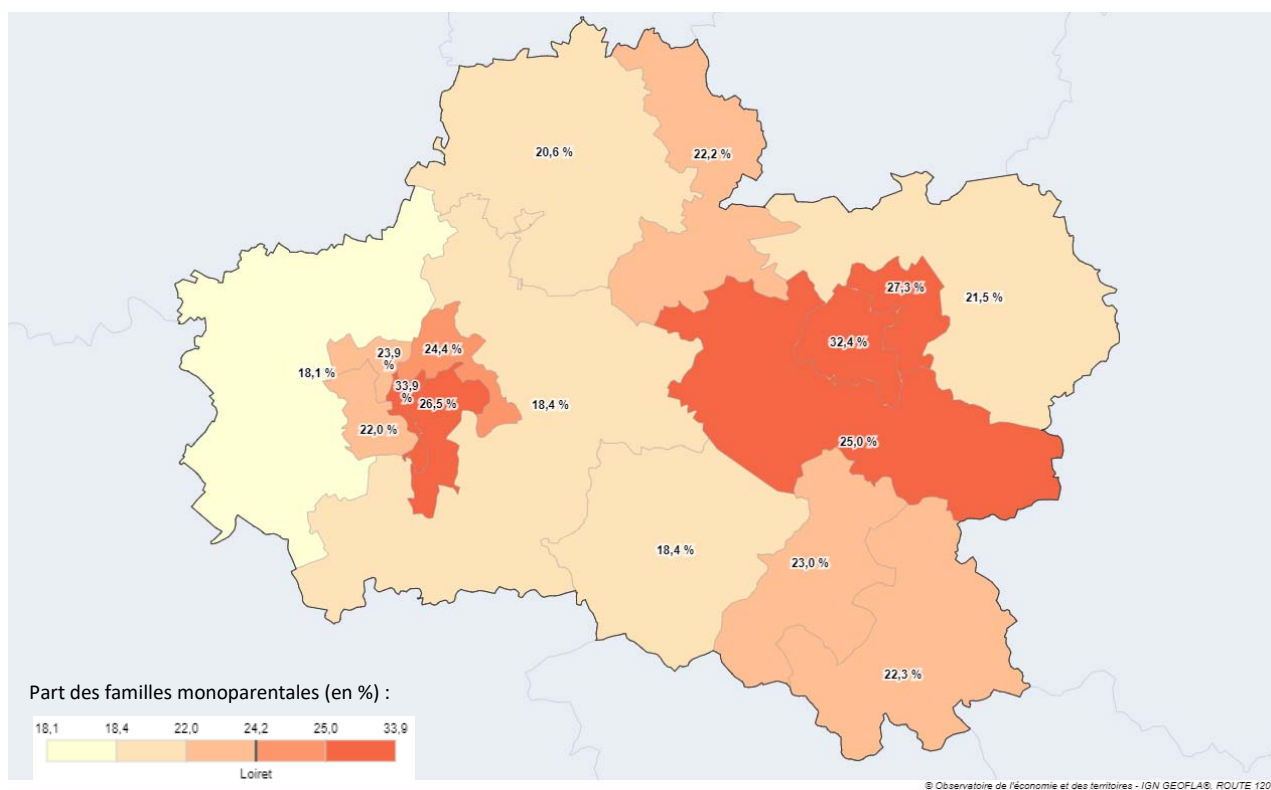
ADS Nord Loiret

Loiret



Source : INSEE RP 2020 - exploitation complémentaire

Part des familles monoparentales parmi les familles avec enfants*
par territoire d'intervention d'équipe pluridisciplinaire en 2020 (en %)



https://geoclip-air.pilote41.fr/socioeco/index.php#c=indicateur&i=pop_men.part_fam_monop&s=2020&view=map104

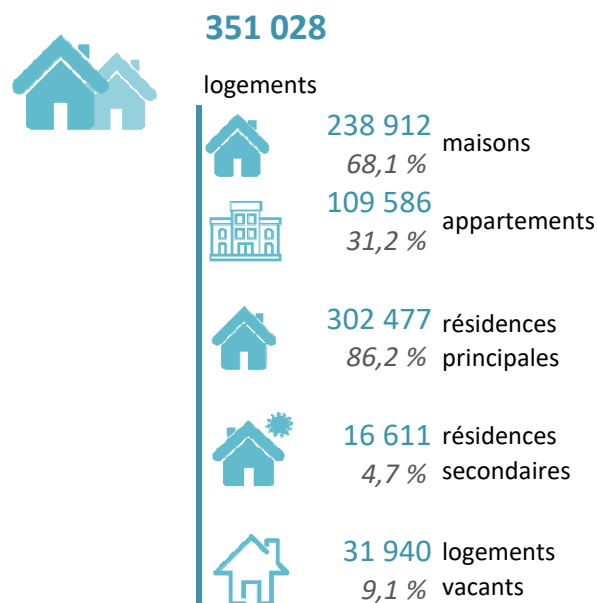
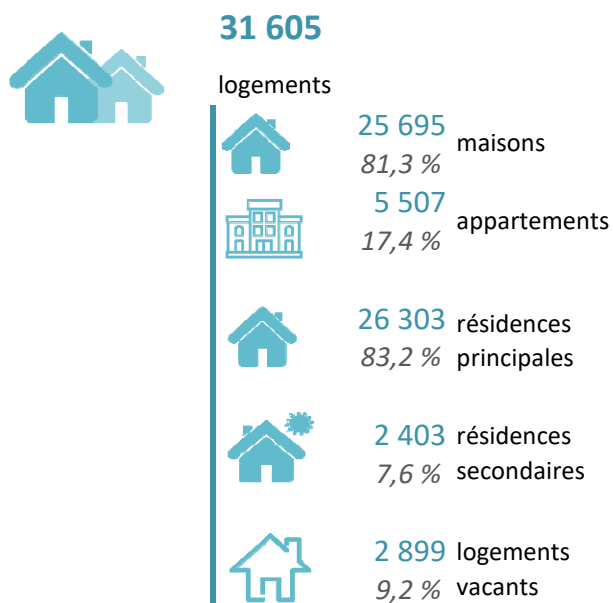
Source : INSEE RP 2020 - exploitation complémentaire
*avec enfants de moins de 25 ans

Habitat - Logement

La structure du parc de logements en 2020

ADS Nord Loiret

Loiret

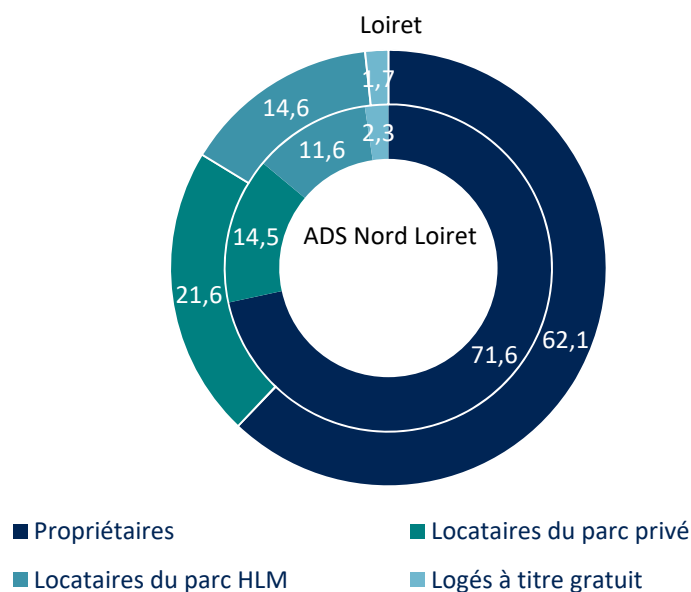
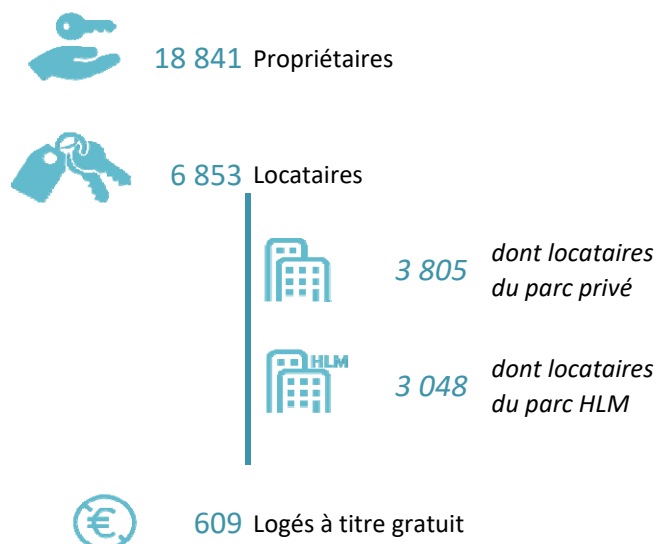


Source : INSEE RP 2020 - exploitation principale

Statut d'occupation des résidences principales en 2020

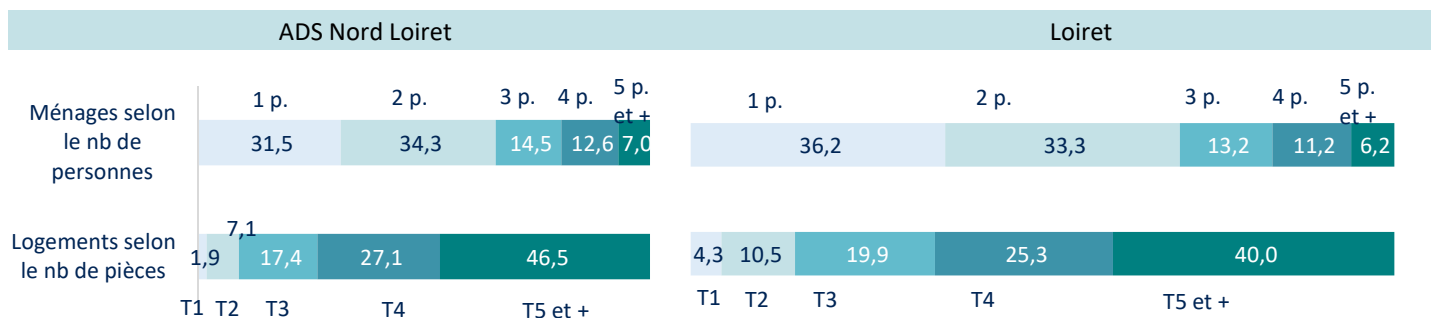
ADS Nord Loiret

Répartition (en %)



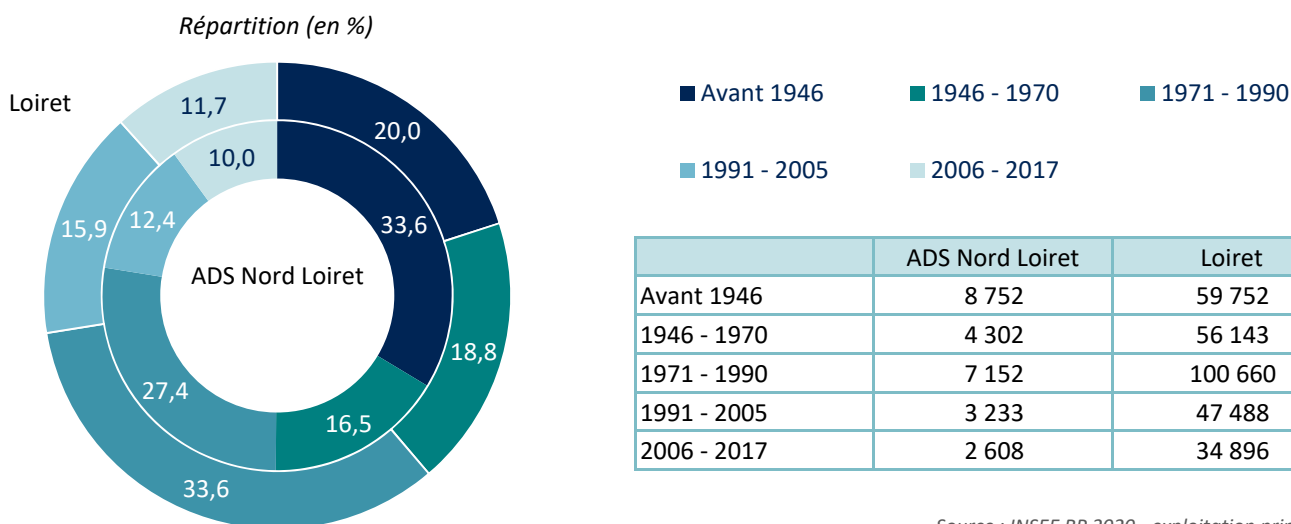
Source : INSEE RP 2020 - exploitation principale

Taille des résidences principales et taille des ménages en 2020 (en %)



Source : INSEE RP 2020 - exploitation principale

Date de construction des résidences principales en 2020



Source : INSEE RP 2020 - exploitation principale

*Résidences principales construites avant 2018

Le parc de logement social

ADS Nord Loiret

Loiret

3 170 logements sociaux
des organismes HLM en 2022

soit 12,1 % des résidences principales

71,9 % de logements collectifs

44 logements vacants
depuis plus de 3 mois*

*en 2021

51 368 logements sociaux
des organismes HLM en 2022

soit 17 % des résidences principales

75,1 % de logements collectifs

943 logements vacants
depuis plus de 3 mois*

*en 2021

Sources : RPLS au 1er janvier 2021 et 2022 (hors logements non conventionnés SEM) et INSEE RP 2020

Nombre de logements sociaux des organismes HLM en 2022 et part des logements sociaux dans le total des résidences principales (en %)

Équipe pluridisciplinaire	Nombre de logements sociaux	Part des logements collectifs (en %)	Part des logements sociaux dans le total des résidences principales (en %)
EP du territoire Gâtinais	1 027	62,6	9,3
EP du territoire Pithivérien et Plaine du nord Loiret	2 143	76,3	14,0

Sources : RPLS au 1er janvier 2022 (hors logements non conventionnés SEM) et INSEE RP 2020

La demande de logement social

ADS Nord Loiret

842

demandes en cours
fin 2021

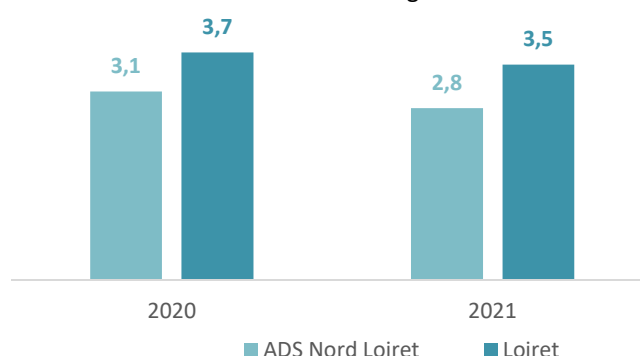
soit 2,8 demandes pour
une attribution

301

attributions
en 2021



Taux de pression*
de la demande de logement social

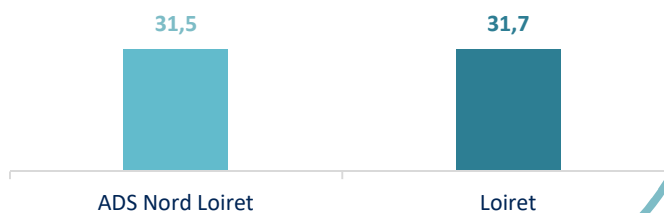
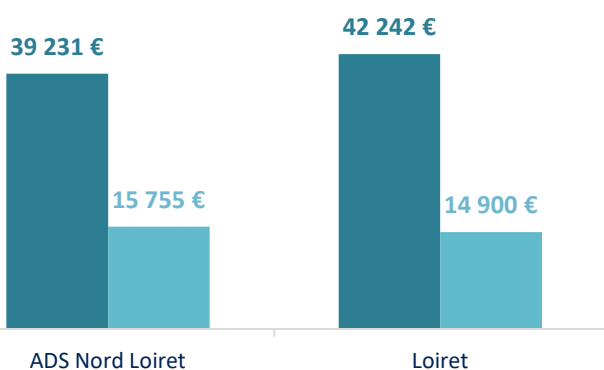
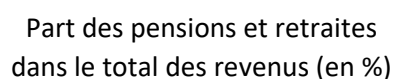
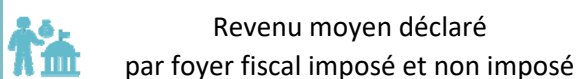
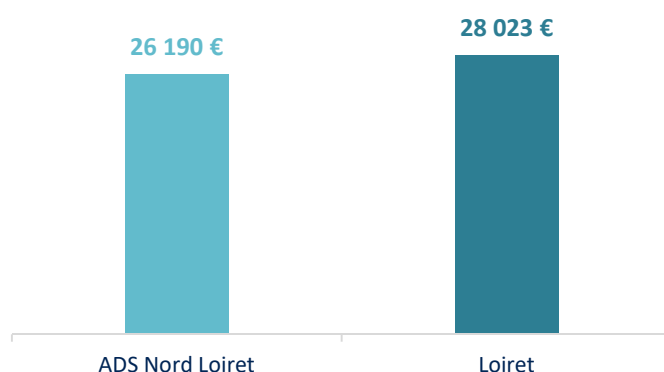
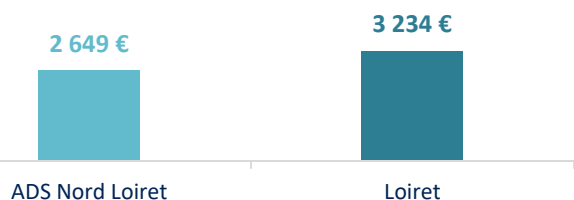
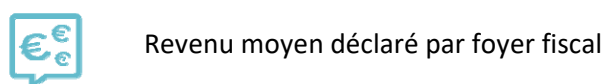
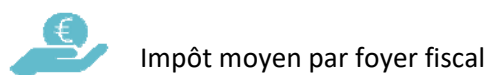
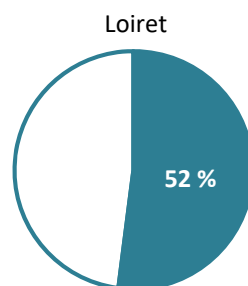
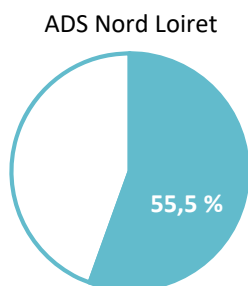
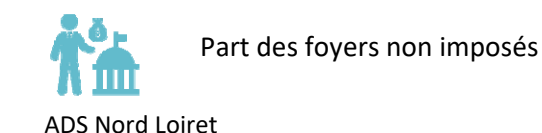
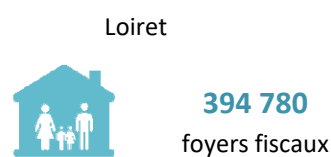
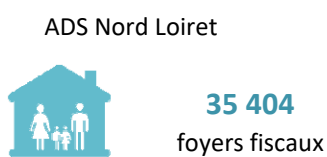


Source : AFIDEM USH

*Nombre de demandes en cours au 31 décembre rapporté au nombre d'attributions réalisées au cours de l'année. Il est égal à 1 si toutes les demandes ont été satisfaites dans l'année. Plus ce ratio est élevé, plus la demande est forte par rapport à l'offre de logements sociaux du territoire.

Niveau de vie et revenus

Revenus et fiscalité en 2021



■ Foyers imposés ■ Foyers non imposés

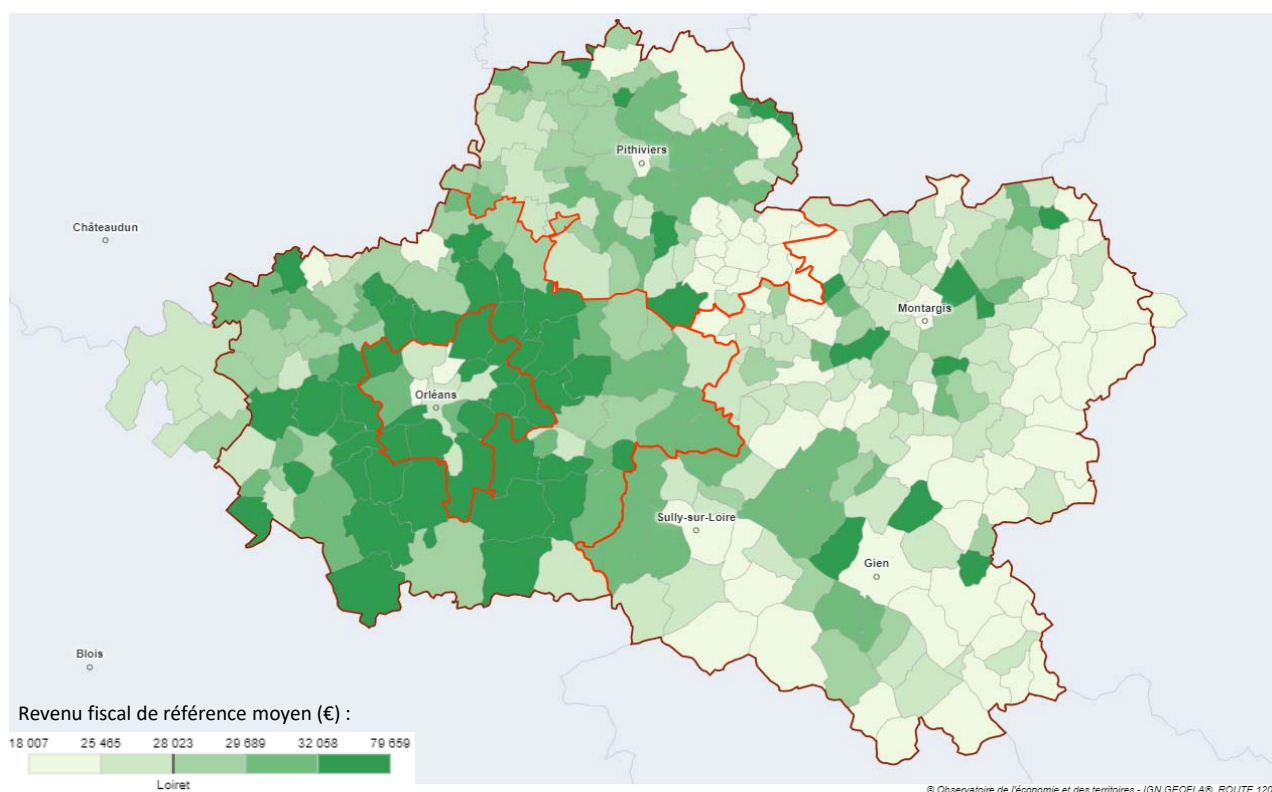
Source : DGFiP 2021

Revenus et fiscalité par territoire d'intervention d'équipe pluridisciplinaire en 2021

Équipe pluridisciplinaire	Revenu moyen des foyers fiscaux	Revenu moyen des foyers non imposés	Part des foyers fiscaux non imposés (en %)
EP du territoire Gâtinais	25 780	15 646	55,7
EP du territoire Pithivérien et Plaine du nord Loiret	26 494	15 835	55,4

Source : DGFIP 2021

Revenu fiscal moyen par commune en 2021



https://geoclip-air.pilote41.fr/socioeco/index.php#c=indicator&i=revenus.rev_moy&s=2021&view=map53

Source : DGFIP 2021

Taux de pauvreté* en 2020 par EPCI

	Taux de pauvreté (en %)
CC de la Plaine du Nord Loiret	7,4
CC du Pithiverais	12,7
CC du Pithiverais-Gâtinais	11,8
Loiret	13,2
Région Centre-Val de Loire	12,9
France métropolitaine	14,4

Source : Filosofi 2020

*Le taux de pauvreté correspond à la part de la population dont le niveau de vie est inférieur au seuil de 60 % du niveau de vie médian de France métropolitaine (1 128 euros par mois en 2020).

Le niveau de vie correspond au revenu disponible par unité de consommation (UC), soit le rapport du revenu disponible du ménage (revenus d'activités, indemnités de chômage, retraites et pensions, revenus fonciers, revenus financiers et prestations sociales reçues déduction faite des impôts directs et prélèvements sociaux) par « équivalent adulte » (1 UC au premier adulte du ménage, 0,5 UC aux autres personnes de 14 ans ou plus et 0,3 UC aux enfants de moins de 14 ans).

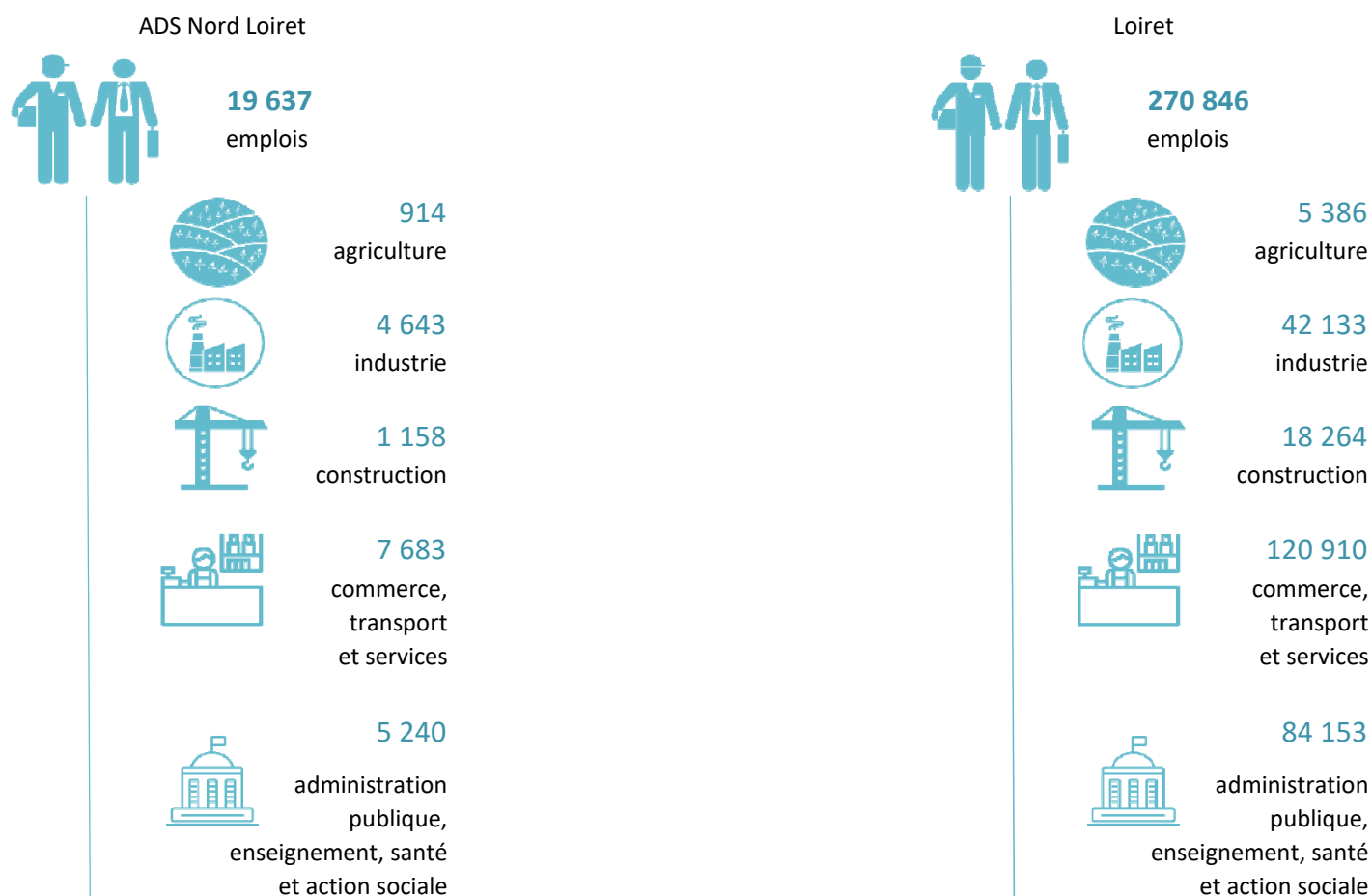
Activité économique et emplois

Nombre d'établissements par secteur d'activité et répartition (en %)

	ADS Nord Loiret	%	Loiret	%
Total des établissements	9 619		111 614	
Agriculture	1 136	11,8	5 869	5,3
Industrie	665	6,9	5 018	4,5
Construction	764	7,9	8 445	7,6
Commerce	1 443	15,0	15 824	14,2
Services	5 611	58,3	76 458	68,5

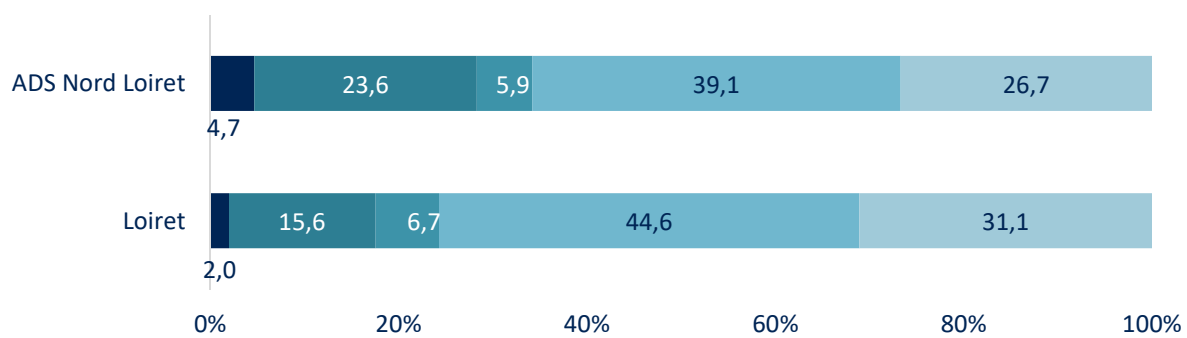
Source : SIRENE 07/2023

Nombre d'emplois par secteur d'activité en 2020



Source : INSEE RP 2020 - exploitation complémentaire

Répartition des emplois par secteur d'activité en 2020 (en %)



■ Agriculture

■ Industrie

■ Construction

■ Commerce, transport et services divers

■ Administration publique, enseignement, santé et action sociale

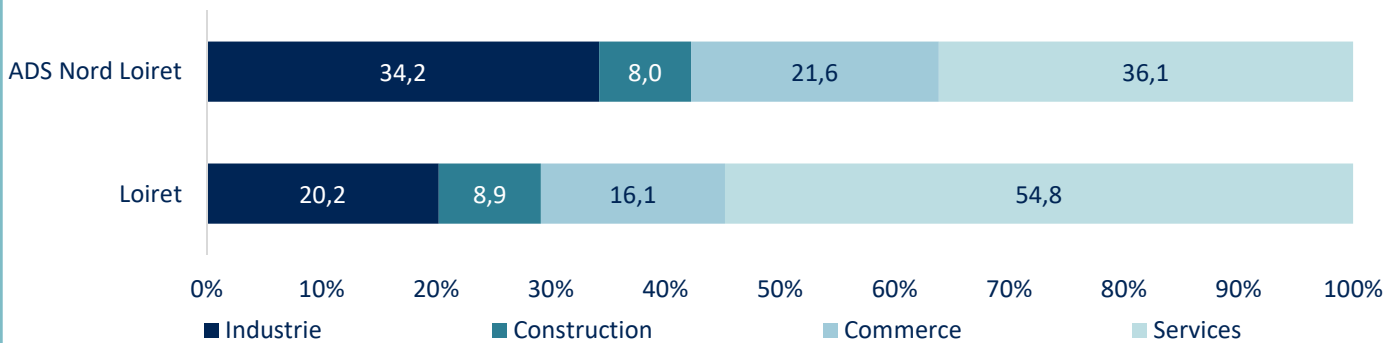
Source : INSEE RP 2020 - exploitation complémentaire



Zoom sur l'emploi salarié privé (hors agriculture) en 2022

	ADS Nord Loiret	Loiret
Emplois salariés privés	12 581	195 345
Industrie	4 305	39 489
Construction	1 008	17 436
Commerce	2 721	31 362
Services	4 547	107 058

Répartition de l'emploi salarié privé par grand secteur en 2022 (en %)



Évolution de l'emploi salarié privé entre 2019 et 2022 (en %)



Évolution de l'emploi salarié privé par grand secteur entre 2019 et 2022 (en %)

	Industrie	Construction	Commerce	Services	total
ADS Nord Loiret	- 4,6 % - 209 emplois	+ 11,3 % + 102 emplois	+ 2,3 % + 62 emplois	+ 15,1 % + 597 emplois	+ 4,6 % + 552 emplois
Loiret	- 1,4 % - 547 emplois	+ 7,5 % + 1 216 emplois	+ 2,1 % + 659 emplois	+ 5,9 % + 5 956 emplois	+ 3,9 % + 7 284 emplois



industrie



construction



commerce



services



total

Source : URSSAF au 31/12

La population active

Répartition de la population âgée de 15 à 64 ans en 2020

	ADS Nord Loiret	%	Loiret	%
Population de 15 à 64 ans	37 229		415 408	
Actifs	29 079	78,1	314 286	75,7
Actifs occupés	25 561	68,7	275 879	66,4
Inactifs	8 150	21,9	101 122	24,3
Élèves, étudiants, stagiaires non rémunérés	3 051	8,2	41 622	10,0
Retraités, préretraités	2 633	7,1	28 621	6,9
Autres inactifs	2 465	6,6	30 879	7,4

Source : INSEE RP 2020 - exploitation principale

Taux d'activité* de la population de 15 à 64 ans en 2020 (en %)

ADS Nord Loiret

Loiret

78,1 % taux d'activité des 15-64 ans

75,7 % taux d'activité des 15-64 ans

75,2 % taux d'activité
des femmes âgées de 15 à 64 ans

73,4 % taux d'activité
des femmes âgées de 15 à 64 ans

Source : INSEE RP 2020 - exploitation principale

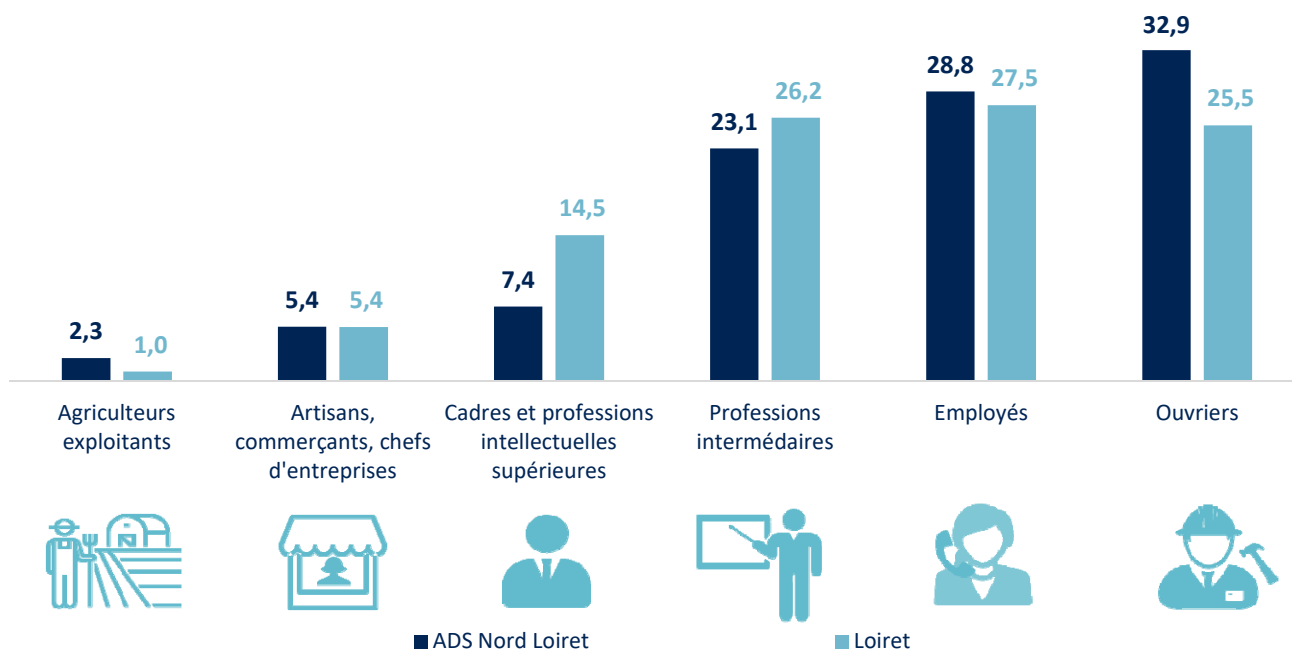
*Le taux d'activité est le rapport entre le nombre d'actifs (actifs occupés et chômeurs) et l'ensemble de la population correspondante.

Nombre d'actifs âgés de 15 à 64 ans par catégorie socio-professionnelle en 2020

	ADS Nord Loiret	Loiret
Agriculteurs exploitants	664	2 981
Artisans, commerçants, chefs d'entreprises	1 560	16 814
Cadres et professions intellectuelles supérieures	2 141	45 168
Professions intermédiaires	6 671	81 477
Employés	8 304	85 430
Ouvriers	9 489	79 183

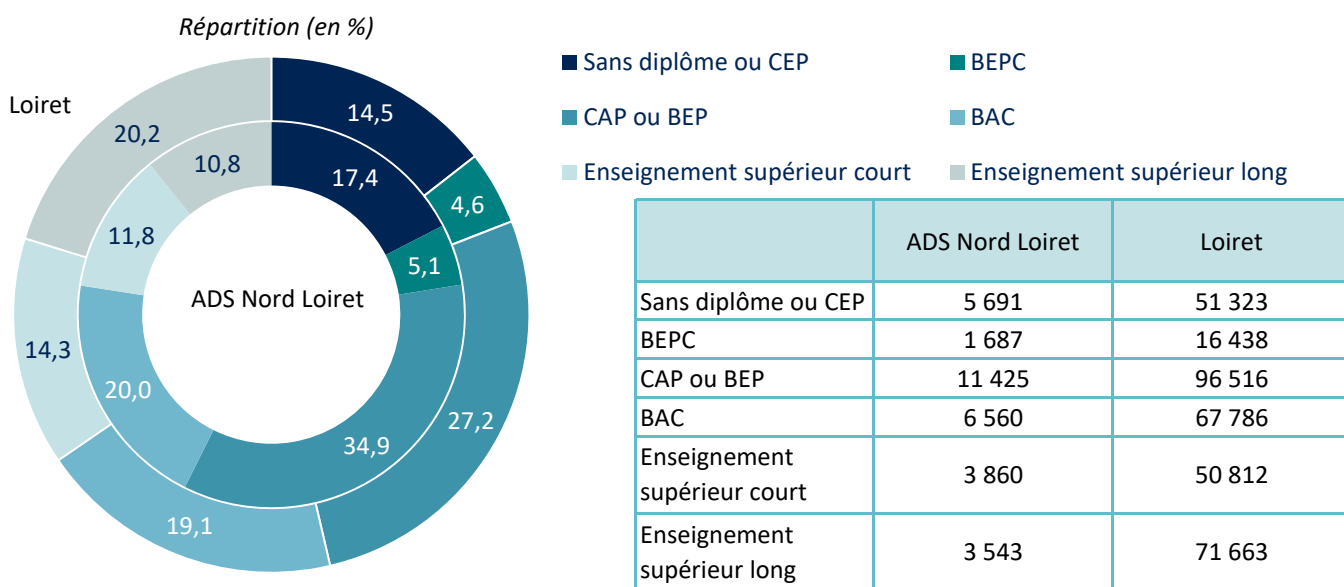
Source : INSEE RP 2020 - exploitation complémentaire (répartition hors catégorie socio-professionnelle non précisée)

Répartition des actifs âgés de 15 à 64 ans par catégorie socio-professionnelle en 2020 (en %)



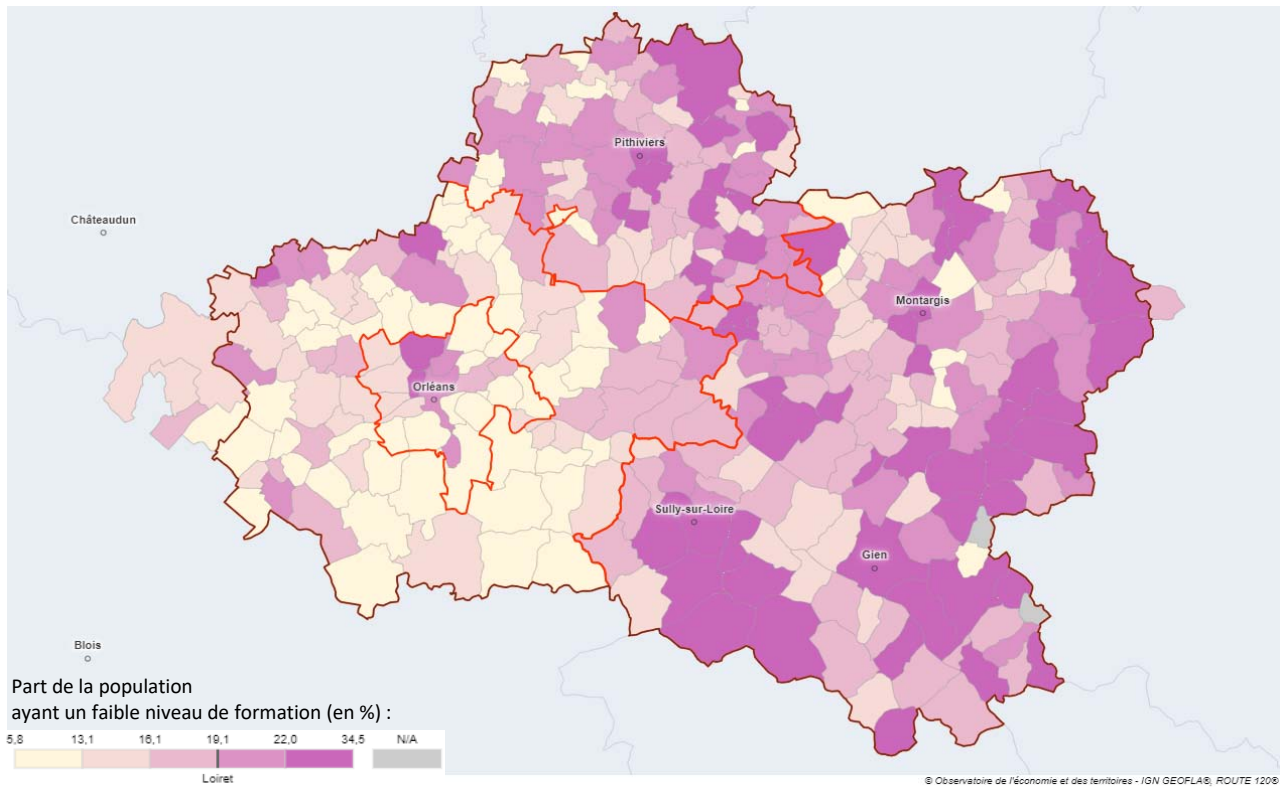
Source : INSEE RP 2020 - exploitation complémentaire
(répartition hors catégorie socio-professionnelle non précisée)

Niveau de formation de la population non scolarisée âgée de 20 à 64 ans (diplôme le plus élevé) en 2020



Source : INSEE RP 2020 - exploitation principale

Part de la population non scolarisée âgée de 20 à 64 ans
ayant un faible niveau de formation* en 2020 (en %)



https://geoclip-air.pilote41.fr/socioeco/index.php#c=indicator&i=forma_nivdipl.for_faible_2064&s=2020&view=map53

Source : INSEE RP 2020

*Proportion de personnes qui ne sont titulaires d'aucun diplôme (avec ou sans scolarité) ou d'un niveau de formation faible (BEPC, brevet des collèges) parmi l'ensemble des 20 à 64 ans sortis du système scolaire

Demandeurs d'emploi de catégorie A, B, C au 31/12/2022

ADS Nord Loiret



4 795

Demandeurs d'emploi
de catégorie A, B et C

soit - 7,0 % depuis 2019

425

Demandeurs d'emploi
de catégorie A, B et C dans les QPV

Loiret



54 608

Demandeurs d'emploi
de catégorie A, B et C

soit - 6,5 % depuis 2019

Source : Pôle Emploi - DEFM au 31/12/2022

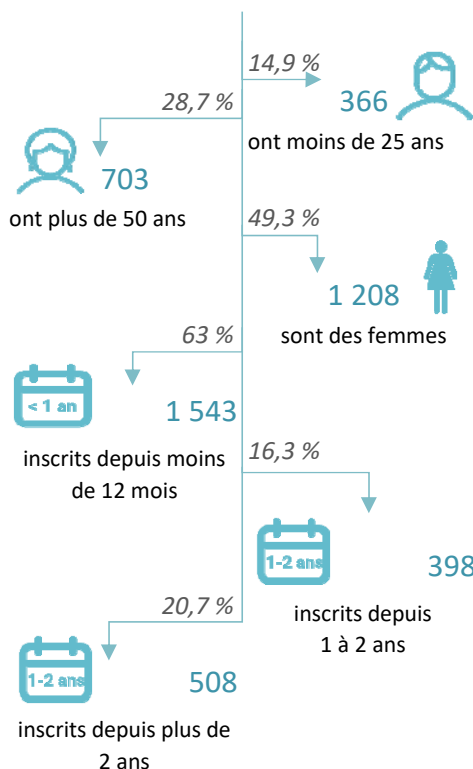
Zoom sur les demandeurs d'emploi de catégorie A au 31/12/2022

ADS Nord Loiret

2 449

demandeurs d'emploi de catégorie A

*soit 8,4 demandeurs d'emploi
de catégorie A pour 100 actifs
âgés de 15 à 64 ans*

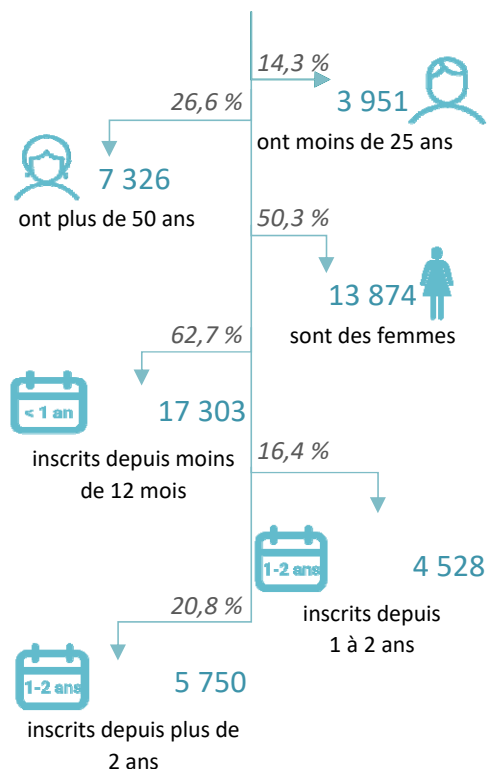


Loiret

27 581

demandeurs d'emploi de catégorie A

*soit 8,8 demandeurs d'emploi
de catégorie A pour 100 actifs
âgés de 15 à 64 ans*



Source : Pôle Emploi - DEFM au 31/12/2022

Cat. A : Personne sans emploi, tenue d'accomplir des actes positifs de recherche d'emploi quel que soit le type de contrat (CDI, CDD, à temps plein, à temps partiel, temporaire ou saisonnier)

Cat. B : Personne ayant exercé une activité réduite de 78 heures maximum par mois, tenue d'accomplir des actes positifs de recherche d'emploi

Cat. C : Personne ayant exercé une activité réduite de plus de 78 heures par mois, tenue d'accomplir des actes positifs de recherche d'emploi

Insertion

Loiret

16 060 foyers allocataires du RSA
au 31/12/2022*
+ 2,2 % en 3 ans

Sources : CAF et MSA, fichier Elisa

***Attention**, les données CAF et MSA ne sont pas disponibles à un niveau infradépartemental. Les données présentées ci-après sont issues du logiciel de gestion de l'action sociale du Conseil départemental. La somme des territoires ne correspond pas au total indiqué pour le Loiret (sources CAF et MSA).

ADS Nord Loiret

1 234 foyers allocataires du RSA
au 31/12/2022
+ 6,1 % en 3 ans

Source : Conseil Départemental du Loiret - Requête BI

ADS Nord Loiret

55 % de femmes
37 foyers allocataires pour 1 000 personnes
âgées de 20 à 64 ans

Loiret

55,6 % de femmes
47 foyers allocataires pour 1 000 personnes
âgées de 20 à 64 ans

Sources : Conseil Départemental du Loiret - Requête BI, INSEE RP 2020

277 nouveaux foyers allocataires
du RSA en 2022

3 589 nouveaux foyers allocataires
du RSA en 2022

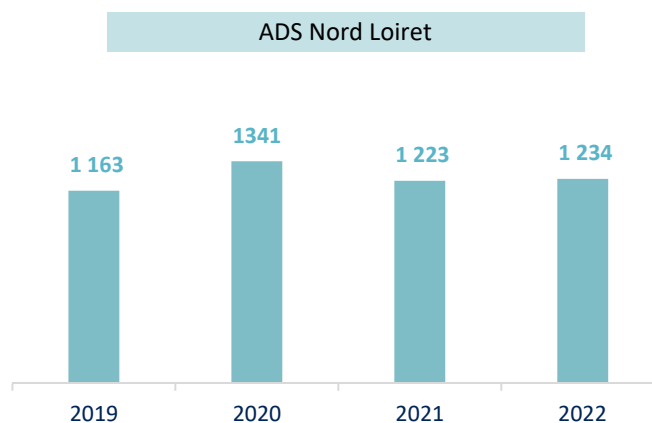
318 nouveaux bénéficiaires* du RSA
en 2022

4 244 nouveaux bénéficiaires* du RSA
en 2022

Source : Conseil Départemental du Loiret - Requête BI

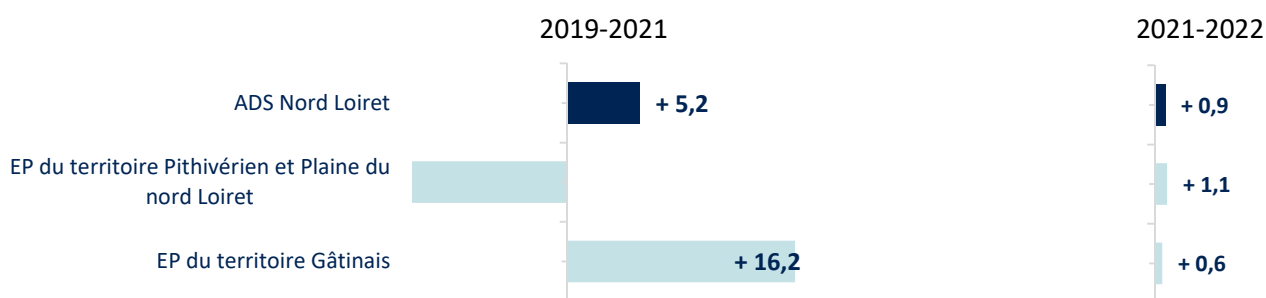
*allocataires et conjoints

Nombre de foyers allocataires du RSA depuis 2019



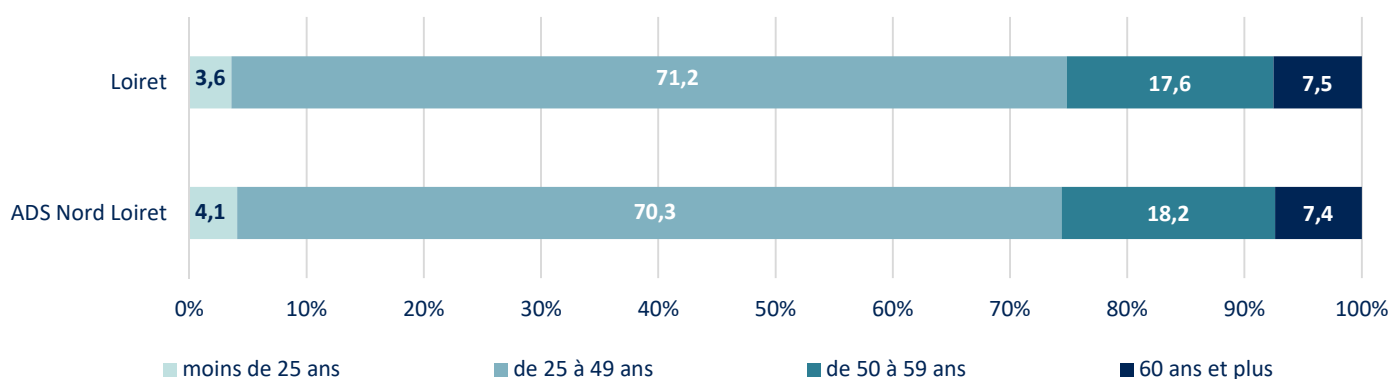
*Source : Conseil Départemental du Loiret - Requête BI
(situation au 31/12)*

Évolution du nombre de foyers allocataires du RSA depuis 2019 (en %)



*Source : Conseil Départemental du Loiret - Requête BI
(situation au 31/12)*

Répartition des foyers allocataires du RSA par tranche d'âge fin décembre 2022 (en %)



Source : Conseil Départemental du Loiret - Requête BI

L'insertion des jeunes âgés de 15 à 29 ans

ADS Nord Loiret

Loiret



1 029 jeunes sortis du système scolaire sans diplôme
soit 11,3 % des 15-29 ans



11 794 jeunes sortis du système scolaire sans diplôme
soit 10,2 % des 15-29 ans

1 709 jeunes non insérés* en 2020
soit 18,8 % des 15-29 ans

21 221 jeunes non insérés* en 2020
soit 18,3 % des 15-29 ans

Source : INSEE RP 2020

*ni en formation ni en emploi

Aides allouées par le FUL/FAJ et nombre de ménages bénéficiaires en 2022

Dispositif	ADS Nord Loiret		Loiret*	
	Nb d'accords	Nb de familles	Nb d'accords	Nb de familles
FSL - Accès	83	46	988	580
FSL - Maintien	5	5	76	76
Énergie	78	74	366	357
Eau	2	2	29	29
Total FUL	168	127	1 459	1 041
FAJ	122	77	605	418

Source : Conseil Départemental du Loiret

*Ne sont pas pris en compte les dossiers financés par Orléans Métropole

NB : plusieurs aides peuvent être allouées à une même famille (aide au déménagement, cautionnement de loyer HLM, dépôt de garantie...)

FUL : Fonds Unifié Logement

FSL : Fonds de Solidarité pour le Logement

FAJ : Fonds d'Aide aux Jeunes

Ménages bénéficiaires et montants accordés par le FUL en 2022

ADS Nord Loiret

Loiret*

5 ménages sur 1 000 ont bénéficié d'au moins une aide du FUL en 2022

3 ménages sur 1 000 ont bénéficié d'au moins une aide du FUL en 2022



298 € montant moyen d'un accord FUL en 2022



251,9 € montant moyen d'un accord FUL en 2022

Source : Conseil Départemental du Loiret

*Ne sont pas pris en compte les dossiers financés par Orléans Métropole

Enfance - Famille

Population de moins de 20 ans en 2020

ADS Nord Loiret



15 782 habitants de moins de 20 ans

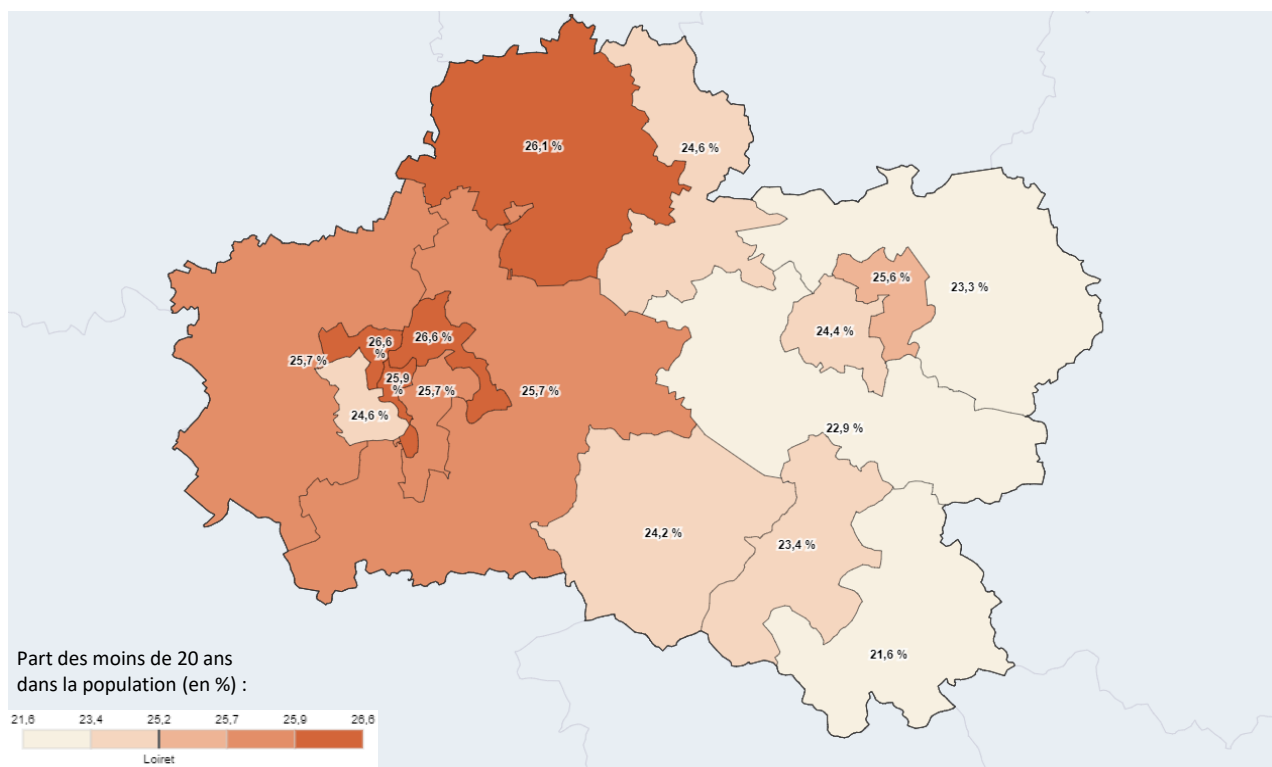
soit 9,2 % de la population de moins de 20 ans du Loiret

Population de moins de 20 ans par territoire d'intervention d'équipe pluridisciplinaire en 2020

	Population de moins de 20 ans		Population de moins de 20 ans
EP du territoire Gâtinais	6 343	EP du territoire Pithivérien et Plaine du nord Loiret	9 440

Source : INSEE RP 2020 - exploitation principale

Part de la population de moins de 20 ans par territoire d'intervention d'équipe pluridisciplinaire en 2020 (en %)



https://geoclip-air.pilote41.fr/socioeco/index.php#c=indicator&i=pop_age.part20&s=2020&view=map104

Source : INSEE RP 2020

Population de moins de 18 ans en 2020

ADS Nord Loiret

Loiret



14 647 habitants de moins de 18 ans

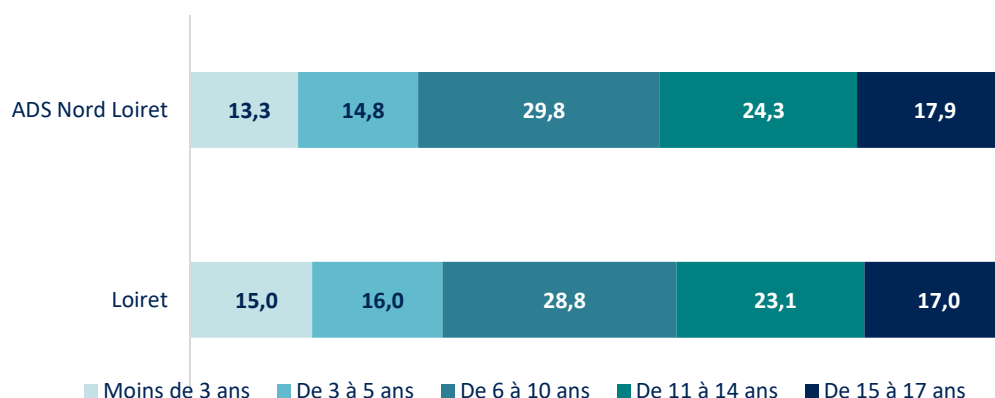
soit 23,7 % de la population



155 142 habitants de moins de 18 ans

soit 22,7 % de la population

Répartition de la population de moins de 18 ans par classe d'âge en 2020 (en %)



Source : INSEE RP 2020 - exploitation principale

Enfants de moins de 6 ans

ADS Nord Loiret

Loiret



4 104 enfants de moins de 6 ans



48 142 enfants de moins de 6 ans

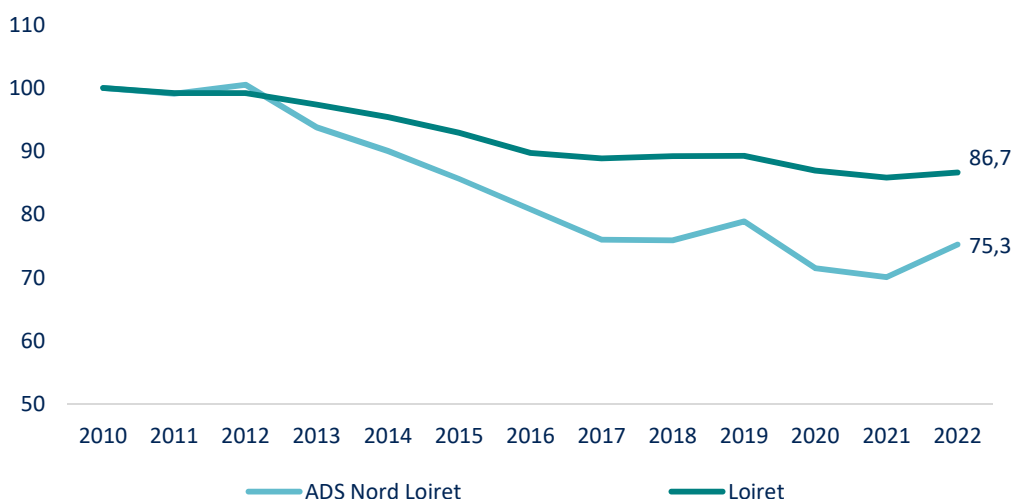
Source : INSEE RP 2020 - exploitation principale

Enfants de moins de 6 ans par équipe pluridisciplinaire

	Enfants de moins de 6 ans
EP du territoire Gâtinais	1 944
EP du territoire Pithivérien et Plaine du nord Loiret	3 016

Source : INSEE RP 2020 - exploitation principale

Évolution du nombre de naissances entre 2010 et 2022 (base 100 en 2010)



Source : INSEE - Etat Civil
naissances domiciliées

ADS Nord Loiret



581 naissances en 2022

1 674 naissances sur la période 2020-2022

soit 7,4 % des naissances du Loiret

558 naissances en moyenne par an depuis 2020

Loiret



7 588 naissances en 2022

22 720 naissances sur la période 2020-2022

7 573 naissances en moyenne par an depuis 2020

Source : INSEE - Etat Civil
naissances domiciliées

Accueil des jeunes enfants en 2023

	ADS Nord Loiret	Loiret
Nombre total de places d'accueil	1 593	17 413
dont places en structures d'accueil	119	4 228
dont places chez les assistantes maternelles	1 474	13 185
Nombre d'assistantes maternelles	420	3 915
Taux de couverture*	952	766

Sources : Conseil Départemental du Loiret 2023
INSEE - Etat Civil naissances domiciliées (2020 à 2022)

*nombre de places chez les assistantes maternelles et en structures d'accueil pour 1 000 enfants nés au cours des 3 dernières années

Services et établissements de l'Aide sociale à l'enfance
par commune en 2023

Commune	Type d'établissement	Nombre d'établissements	Nombre de places
Pithiviers	MECS - Maison d'enfants à caractère social	1	12
Pithiviers	Service spécialisé	1	13
Pithiviers	Structure DAPAD	1	84

*Sources : Conseil départemental du Loiret 2023
DAPAD : Dispositif d'Accompagnement au Placement à Domicile*

Nombre d'assistants familiaux agréés et nombre de places d'accueil
en 2022

	Nombre d'assistants familiaux agréés	Nombre de places d'accueil
ADS Nord Loiret	98	226
EP du territoire Gâtinais	48	106
EP du territoire Pithivérien et Plaine du nord Loiret	50	120
Loiret	493	1 156

Source : Conseil Départemental du Loiret au 31/12/2022

Autonomie

ADS Nord Loiret

Loiret



12 661 personnes âgées de 65 ans ou plus

20,5 % de la population en 2020

+ 1 049 depuis 2014



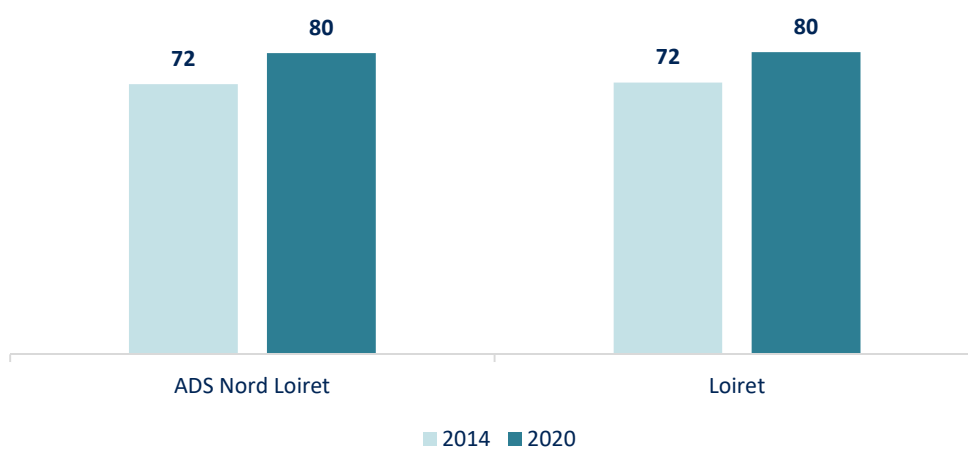
138 147 personnes âgées de 65 ans ou plus

20,2 % de la population en 2020

+ 15 308 depuis 2014

Source : INSEE RP 2014 et 2020

Indice de vieillesse* en 2014 et 2020



Source : INSEE RP 2014 et 2020

*Nombre de personnes âgées de 65 ans et plus pour 100 jeunes de moins de 20 ans

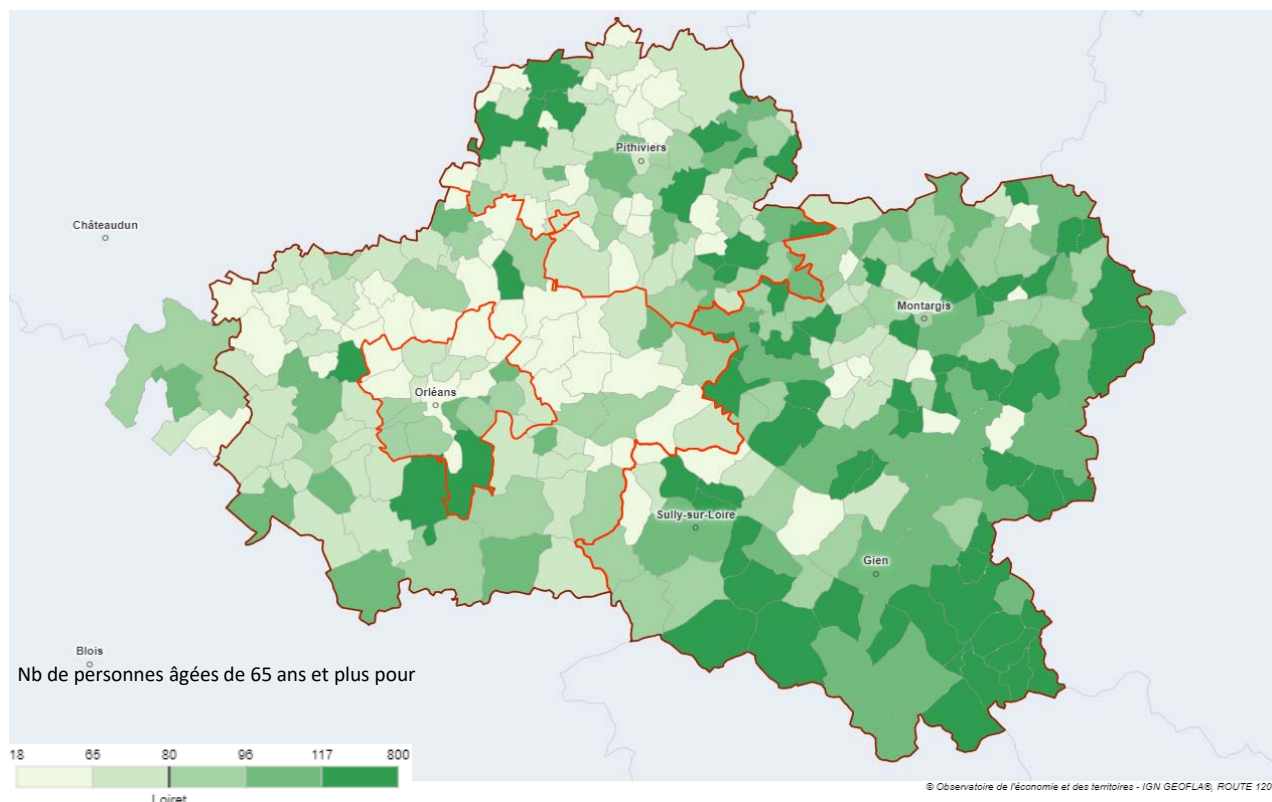
Indice de vieillesse* par équipe pluridisciplinaire en 2020

	Indice de vieillesse
EP du territoire Gâtinais	88
EP du territoire Pithivérien et Plaine du nord Loiret	75

Source : INSEE RP 2020

*Nombre de personnes âgées de 65 ans et plus pour 100 jeunes de moins de 20 ans

Indice de vieillesse par commune en 2020



https://geoclip-air.pilote41.fr/socioeco/index.php#c=indicator&i=pop_age.indicvieux&s=2020&view=map53

Source : INSEE RP 2020

*Nombre de personnes âgées de 65 ans et plus pour 100 jeunes de moins de 20 ans

Population de 65 ans et plus par classe d'âge en 2020 et évolution entre 2014 et 2020 (en %)

	ADS Nord Loiret	Poids dans le Loiret (en %)	Évolution (en %)	Loiret	Évolution (en %)
65 - 74 ans	6 689	9,1	+ 21,5	73 570	+ 21,5
75 - 84 ans	3 657	8,8	- 8,9	41 620	- 1,2
85 ans et plus	2 315	10,1	+ 10,7	22 956	+ 13,8

Source : INSEE RP 2014 et 2020

Population de 65 ans et plus par classe d'âge par territoire d'intervention d'équipe pluridisciplinaire en 2020

Équipe pluridisciplinaire	65 - 74 ans	75 - 84 ans	85 ans et plus	Part des 65 ans et plus dans la population (en %)	Part des 75 ans et plus dans la population (en %)
EP Gâtinais	2 917	1 579	1 109	21,7	10,4
EP Pithivérien et Plaine du nord Loiret	3 772	2 078	1 207	19,5	9,1

Source : INSEE RP 2020



5 084 personnes âgées de 75 ans ou plus
vivent à domicile
*dont 38,9 % vivent seules
soit 1 977 personnes*



57 668 personnes âgées de 75 ans ou plus
vivent à domicile
*dont 41,4 % vivent seules
soit 23 859 personnes*

Source : INSEE RP 2020

L'Allocation Personnalisée d'Autonomie (APA) au 31/12/2022



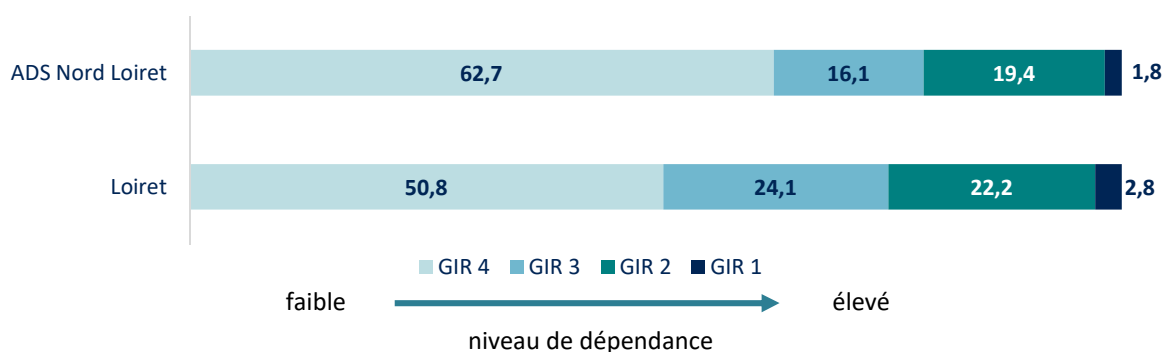
1 040 personnes bénéficient de l'APA
à domicile
*dont 886 personnes âgées de 75 ans ou plus
soit 17,4 % des personnes âgées de 75 ans et plus
vivant à domicile*



9 115 personnes bénéficient de l'APA
à domicile
*dont 7 627 personnes âgées de 75 ans ou plus
soit 13,2 % des personnes âgées de 75 ans et plus
vivant à domicile*

Sources : Conseil Départemental du Loiret au 31/12/2022 et INSEE RP 2020

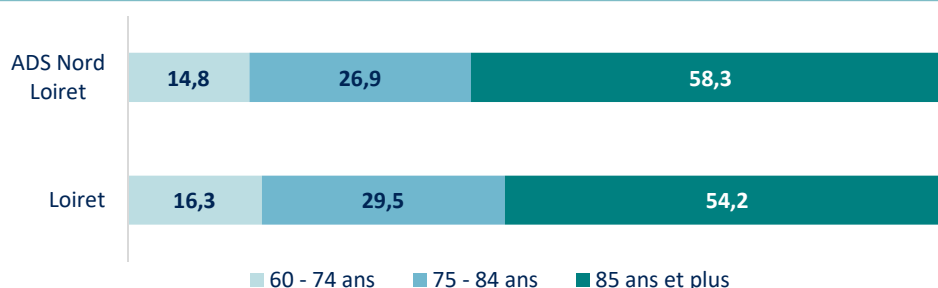
Répartition des bénéficiaires de l'APA à domicile par GIR fin 2022 (en %)



Sources : Conseil Départemental du Loiret au 31/12/2022

La grille nationale Aggir (Autonomie Gérontologie Groupe Iso Ressources) permet de mesurer le degré de perte d'autonomie d'une personne âgée pour déterminer les aides dont elle a besoin et ses droits potentiels à l'Allocation personnalisée d'autonomie (APA). Les degrés de perte d'autonomie sont classés en 6 Gir (Groupe iso-ressources) selon le niveau de besoin d'aides pour accomplir les actes essentiels de la vie quotidienne, le Gir 1 correspondant au niveau de dépendance le plus élevé. Seules les personnes classées dans les GIR 1 à 4 peuvent percevoir l'APA.

Répartition des bénéficiaires de l'APA à domicile par âge fin 2022 (en %)



Sources : Conseil Départemental du Loiret au 31/12/2022

Les établissements d'accueil et d'hébergement pour personnes âgées en 2023
(nb de structures et capacités autorisées)

ADS Nord Loiret	Loiret
<p>7 EHPAD <i>dont 1 EHPAD avec USLD</i> 829 places et 48 places en USLD</p>	<p>66 EHPAD <i>dont 5 EHPAD avec USLD</i> 6 563 places et 330 places en USLD (dont 27 en UHR)</p>
<p>2 Résidences autonomie, MARPA ou PUV 48 places</p>	<p>17 Résidences autonomie, MARPA ou PUV 840 places</p>
<p>1 Accueil de jour 13 places (hors places d'accueil de jour en EHPAD)</p>	<p>5 Accueils de jour 63 places (hors places d'accueil de jour en EHPAD)</p>

Source : Conseil Départemental du Loiret 2023
 EHPAD : Établissement d'Hébergement pour Personnes Âgées Dépendantes
 USLD : Unité de Soins de Longue Durée
 UHR : Unité d'Hébergement Renforcée
 MARPA : Maison d'Accueil et de Résidence Pour l'Autonomie, anciennement "maison d'accueil rural pour les personnes âgées"
 PUV : Petite Unité de Vie

Capacité d'accueil des établissements pour personnes âgées en 2023
(en nb de places autorisées hors USLD)

	ADS Nord Loiret	Loiret
Capacité d'accueil totale (hors USLD)	890	7 466
dont hébergement permanent	858	7 166
<i>dont lits en unité sécurisée ou UHR</i>	87	817
dont hébergement temporaire	19	182
dont accueil de jour	13	116
Taux d'équipement global¹	149	116
Taux d'équipement en hébergement²	144	111

Sources : Conseil Départemental du Loiret au 31/12/2023
et INSEE RP 2020

¹ Taux d'équipement global : nb total de places pour 1 000 habitants de 75 ans et plus

² Taux d'équipement en hébergement : nb de places en hébergement pour 1 000 habitants de 75 ans et plus

Prestation de compensation du handicap (PCH) fin 2023

ADS Nord Loiret



255 allocataires de la PCH

dont **229 adultes**
et **26 enfants**

*4 habitants sur 1 000 de l'ADS Nord Loiret
bénéficient de la PCH*

5 habitants sur 1 000 du Loiret bénéficient de la PCH

Sources : Conseil Départemental du Loiret au 31/12/2023 et INSEE RP 2020

La prestation de compensation du handicap (PCH) est une aide financière versée par le département. Elle permet de rembourser les dépenses liées à la perte d'autonomie. La PCH comprend 5 formes d'aides (humaine, technique, aménagement du logement, transport, aide spécifique ou exceptionnelle, animale). Son attribution dépend du degré d'autonomie, de l'âge, des ressources et de la résidence. Elle est attribuée à vie si l'état de santé ne peut pas s'améliorer.

Capacité d'accueil des établissements pour personnes handicapées en 2023 (en nb de places autorisées)

	ADS Nord Loiret		Loiret	
	Nb d'établissements	Nb de places	Nb d'établissements	Nb de places
Etablissements d'accueil médicalisé (EAM)	1	25	15	660
dont places d'hébergement permanent médicalisées	1	10	15	282
dont établissements avec hébergement temporaire	0	0	11	36
dont établissements avec accueil de jour	0	0	7	66
Etablissements d'accueil non médicalisé (EAMM)	3	46	26	620
dont établissements avec hébergement temporaire	0	0	2	13
dont établissements avec accueil de jour	1	14	6	66
Services d'accompagnement	1	27	17	476
dont Service d'accompagnement à la vie sociale (SAVS)	1	27	13	402
dont Service d'accompagnement médico-social pour adultes handicapés (SAMSAH)	0	0	4	74

Source : Conseil Départemental du Loiret 2023

Un SAVS a pour vocation de contribuer à la réalisation du projet de vie de personnes adultes handicapées par un accompagnement adapté favorisant le maintien ou la restauration de leurs liens familiaux, sociaux, scolaires, universitaires ou professionnels.

Un SAMSAH est un accompagnement médico-social adapté comportant des prestations de soins. Il accompagne les adultes handicapés dans leur projet de vie tout en favorisant les liens familiaux, sociaux, scolaires, professionnels. Ils sont dotés, contrairement aux SAVS, d'une équipe médicale et paramédicale qui peut émettre des conseils, et apporter des aides.

Les Services d'aide et d'accompagnement à domicile (SAAD)
par territoire d'intervention d'équipe pluridisciplinaire en 2023

Territoire d'intervention d'équipe pluridisciplinaire	Nombre de SAAD
EP Pithivérien et Plaine du nord Loiret	6
EP Gâtinais	3

Source : Conseil Départemental du Loiret 2023

Ne sont pris en compte que les SAAD (publics ou privés) autorisés par le Conseil départemental pour intervenir auprès de personnes âgées en perte d'autonomie ou de personnes en situation de handicap, pour des actions liées aux actes essentiels de la vie, au soutien à domicile, à la préservation ou la restauration de l'autonomie dans l'exercice des activités de la vie quotidienne, au maintien ou au développement des activités sociales et des liens avec l'entourage.

Les services à la population

	ADS Nord Loiret	Loiret
Police	0	5
Gendarmerie	5	27
Centre de finances publiques	3	20
Agence Pôle Emploi	1	8
Poste (bureau, agence ou relais)	20	160
École maternelle et primaire (public et privé)	59	488
Collège (public et privé)	6	71
Lycée (public et privé)	5	43
Enseignement supérieur Universitaire	0	13
France Services	3	14
Établissement, service de santé	6	83
Maison de santé pluridisciplinaire	2	22
Établissement d'hébergement pour personnes âgées	9	86
Crèche collective ou parentale, halte-garderie	6	115
Établissement d'hébergement pour enfants handicapés	3	32
Service pour enfants handicapés	3	21
Accueil, hébergement pour adultes handicapés	5	54
Service pour adultes handicapés	7	100
Travail protégé	4	28
Etablissement pour adultes ou familles en difficulté	3	38
Centre d'accueil pour demandeurs d'asile (CADA)	1	6
Gare SNCF	2	21

Source : INSEE BPE 2021



OBSERVATOIRE
DE L'ÉCONOMIE
ET DES TERRITOIRES

Conseil départemental du Loiret
45000 Orléans
Téléphone 02 38 25 45 45
www.loiret.fr

