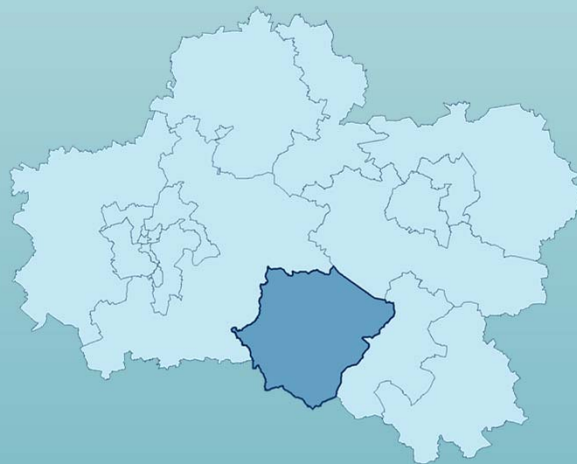




OBSERVATOIRE
DE L'ÉCONOMIE
ET DES TERRITOIRES

Portrait social

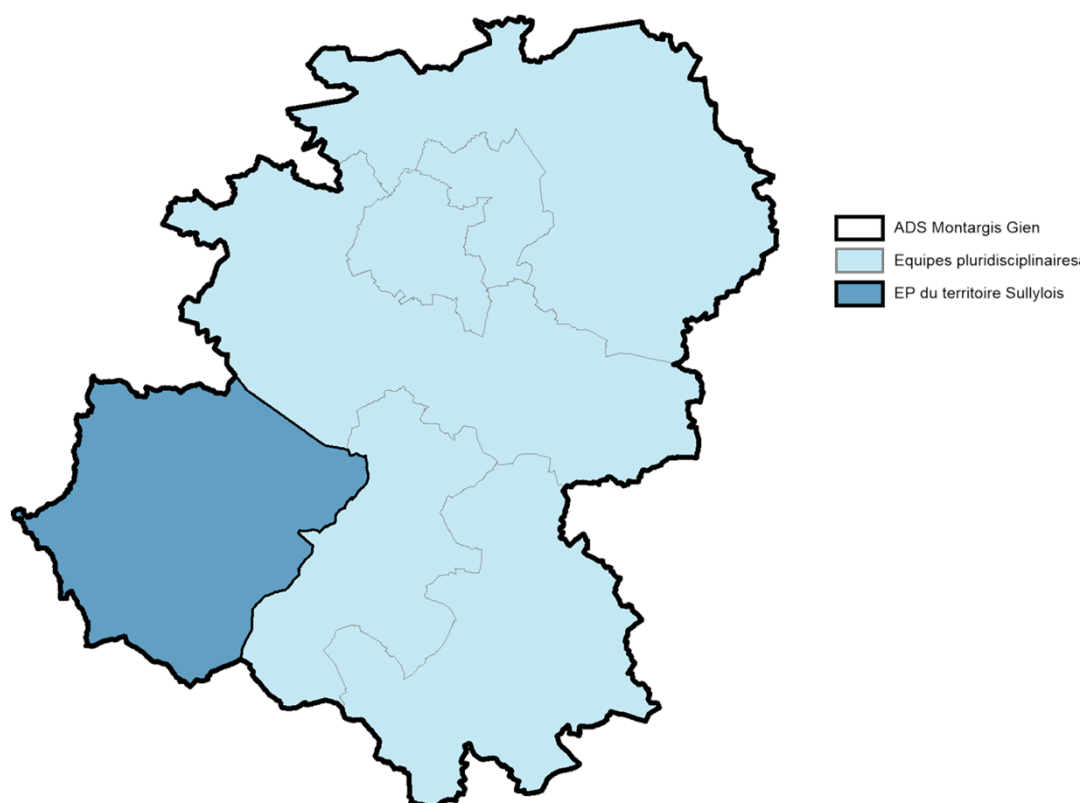
Equipe pluridisciplinaire du territoire Sullylois



Décembre 2023

Loiret
votre Département

L'Equipe pluridisciplinaire du territoire Sullylois



41,3 habitants par km² en 2020

3,6 % de la population du Loiret en 2020

19 communes

1 Quartier Prioritaire de la Politique de la Ville (QPV)

Le Hameau (Sully-sur-Loire)



Démographie

Communes	Population 2020	Communes	Population 2020
Bonnéé	706	Bordes	1 895
Bray-Saint-Aignan	1 740	Cerdon	924
Dampierre-en-Burly	1 424	Germigny-des-Prés	727
Guilly	661	Isdes	545
Lion-en-Sullias	394	Neuvy-en-Sullias	1 356
Ouzouer-sur-Loire	2 593	Saint-Aignan-le-Jaillard	614
Saint-Benoît-sur-Loire	2 004	Saint-Florent	451
Saint-Père-sur-Loire	1 025	Sully-sur-Loire	5 141
Vannes-sur-Cosson	614	Viglain	867
Villemurlin	563		

Source : INSEE RP 2020

24 244 habitants en 2020

- 406 habitants depuis 2014 (soit - 1,6 %)
+ 12 567 habitants pour le Loiret (soit + 1,9 %)

Source : INSEE RP 2014 et 2020



- 0,28 %

Taux de variation annuel moyen de la population entre 2014 et 2020



+ 0,31 %

pour le Loiret.

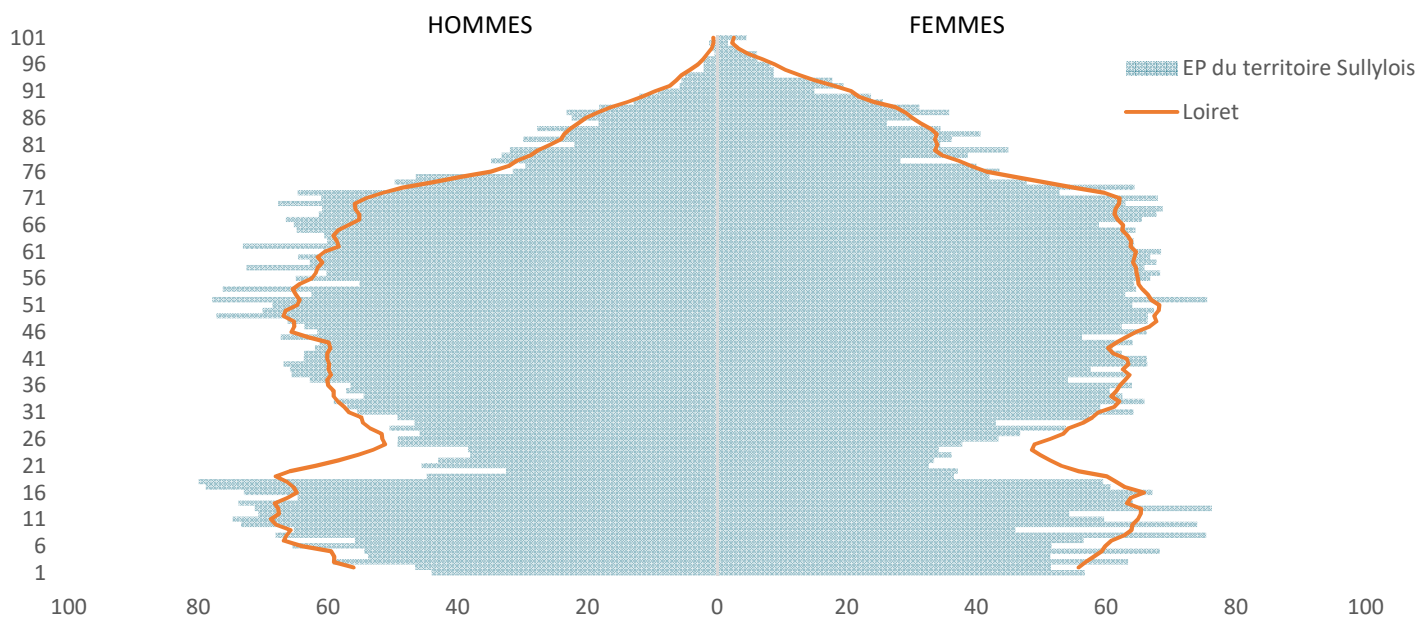
Source : INSEE RP 2014 et 2020 - exploitation principale

Population des Quartiers Prioritaires de la Politique de la Ville

QPV	Population 2018	Part de la population du QPV dans le territoire en 2018 (en %)
Le Hameau (Sully-sur-Loire)	1 391	5,7

Source : INSEE RP 2018

Structure par âge en 2020*



*pour 10 000 habitants

Source : INSEE RP 2020 - exploitation principale

Population par tranche d'âge en 2020

	EP du territoire Sullylois	%	Loiret	%
Population	24 244		682 304	
0-14 ans	4 496	18,5	128 749	18,9
15-29 ans	3 503	14,4	115 970	17,0
30-44 ans	4 477	18,5	124 769	18,3
45-59 ans	4 850	20,0	133 087	19,5
60-74 ans	4 448	18,3	115 152	16,9
75 ans et plus	2 470	10,2	64 577	9,5

Source : INSEE RP 2020 - exploitation principale

La composition des ménages en 2020

EP du territoire Sullylois



10 517 ménages en 2020

Source : INSEE RP 2020 - exploitation principale

EP du territoire Sullylois

Loiret



32 % ménages d'une seule personne



15 %

hommes seuls



17 %

femmes seules



36,2 % ménages d'une seule personne



16,1 %

hommes seuls



20,1 %

femmes seules



1,3 % ménages sans famille



1,4 % ménages sans famille



66,7 % ménages avec famille



31,1 %

couples sans enfant



27,7 %

couples avec enfants



7,8 %

familles monoparentales



62,5 % ménages avec famille



27,7 %

couples sans enfant



25,7 %

couples avec enfants

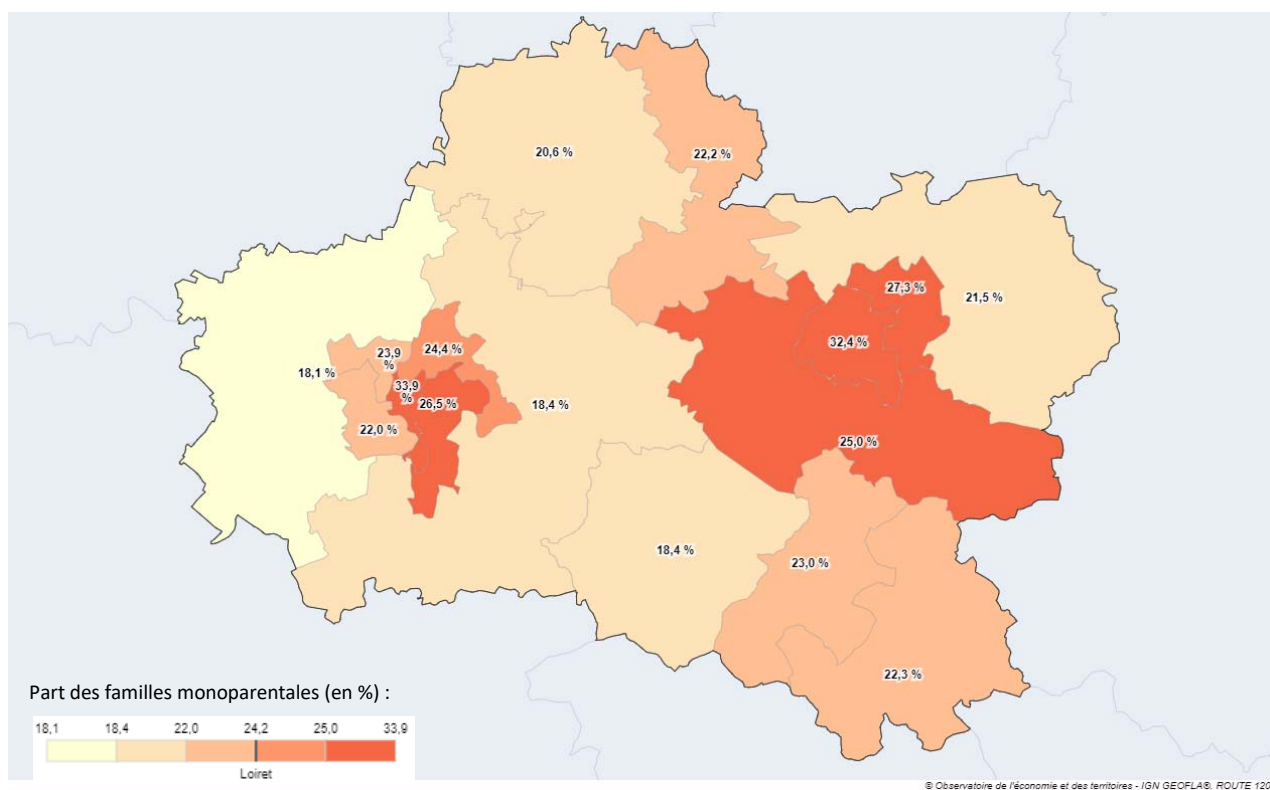


9,1 %

familles monoparentales

Source : INSEE RP 2020 - exploitation complémentaire

Part des familles monoparentales parmi les familles avec enfants*
par territoire d'intervention d'équipe pluridisciplinaire en 2020 (en %)



https://geoclip-air.pilote41.fr/socioeco/index.php#c=indicateur&i=pop_men.part_fam_monop&s=2020&view=map104

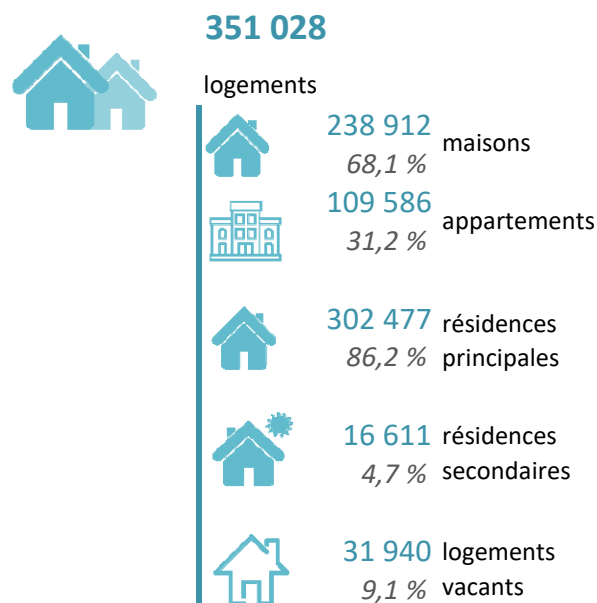
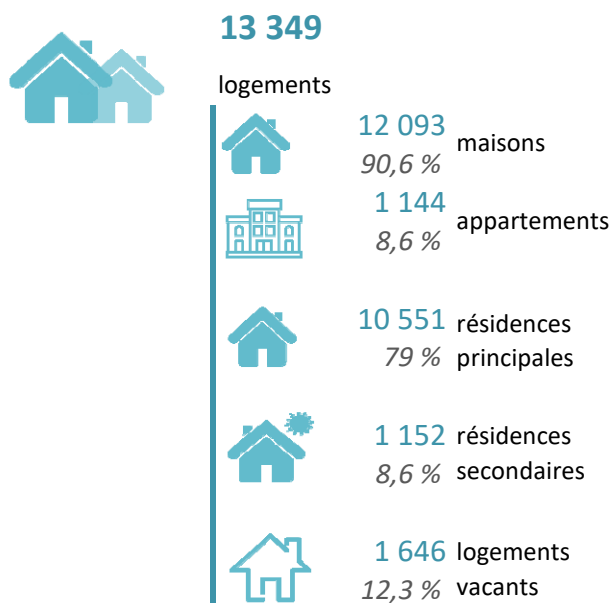
Source : INSEE RP 2020 - exploitation complémentaire
*avec enfants de moins de 25 ans

Habitat - Logement

La structure du parc de logements en 2020

EP du territoire Sullylois

Loiret

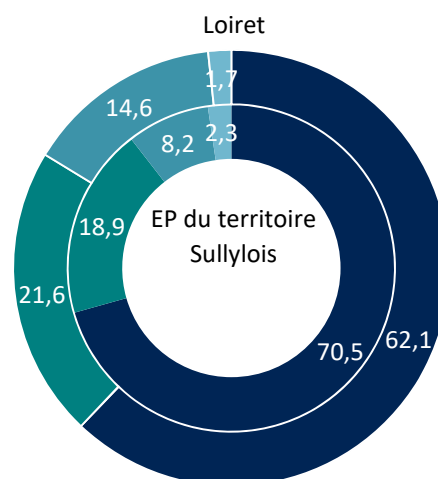
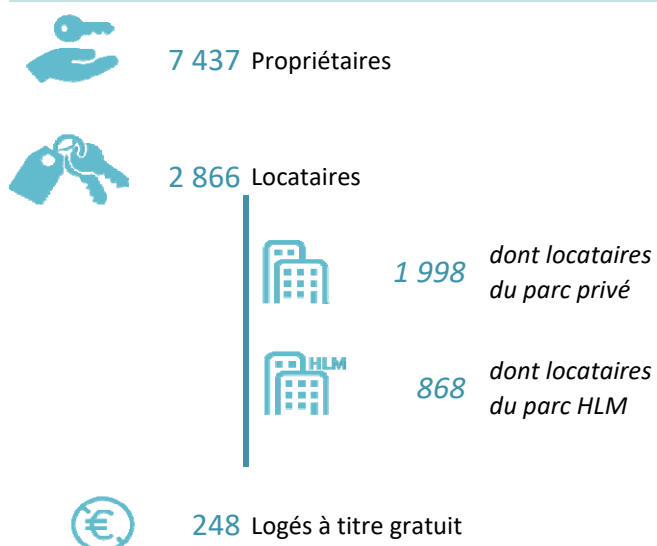


Source : INSEE RP 2020 - exploitation principale

Statut d'occupation des résidences principales en 2020

EP du territoire Sullylois

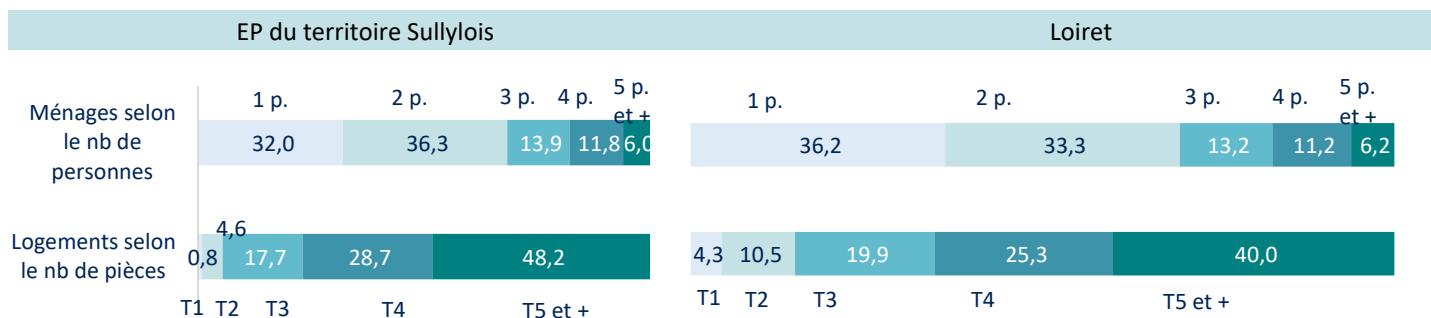
Répartition (en %)



■ Propriétaires
■ Locataires du parc privé
■ Locataires du parc HLM
■ Logés à titre gratuit

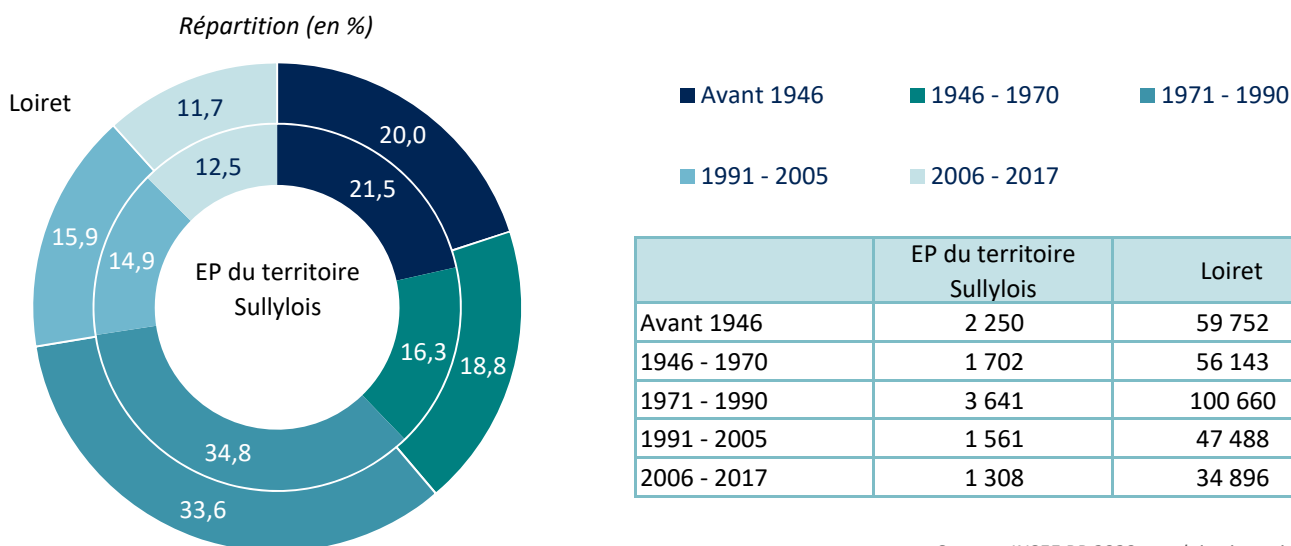
Source : INSEE RP 2020 - exploitation principale

Taille des résidences principales et taille des ménages en 2020 (en %)



Source : INSEE RP 2020 - exploitation principale

Date de construction des résidences principales en 2020



	EP du territoire Sullylois	Loiret
Avant 1946	2 250	59 752
1946 - 1970	1 702	56 143
1971 - 1990	3 641	100 660
1991 - 2005	1 561	47 488
2006 - 2017	1 308	34 896

Source : INSEE RP 2020 - exploitation principale

*Résidences principales construites avant 2018

Le parc de logement social

EP du territoire Sullylois

Loiret

1 077 logements sociaux
des organismes HLM en 2022

soit 10,2 % des résidences principales

35,4 % de logements collectifs

17 logements vacants
depuis plus de 3 mois*

*en 2021

51 368 logements sociaux
des organismes HLM en 2022

soit 17 % des résidences principales

75,1 % de logements collectifs

943 logements vacants
depuis plus de 3 mois*

*en 2021

Sources : RPLS au 1er janvier 2021 et 2022 (hors logements non conventionnés SEM) et INSEE RP 2020

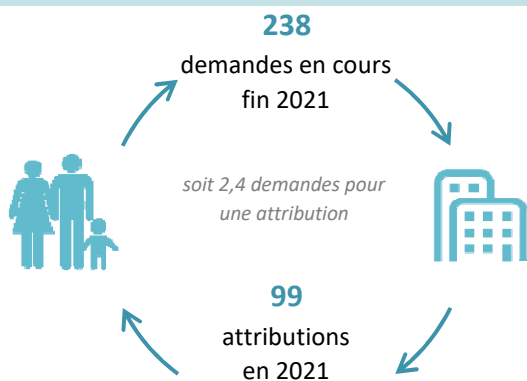
Nombre de logements sociaux des organismes HLM en 2022 et part des logements sociaux dans le total des résidences principales (en %)

Commune	Nombre de logements sociaux	Part des logements collectifs (en %)	Part des logements sociaux dans le total des résidences principales (en %)
Bonnée	7	0,0	2,2
Bordes	34	0,0	4,2
Bray-Saint-Aignan	20	25,0	2,8
Cerdon	21	14,3	4,5
Dampierre-en-Burly	67	0,0	11,3
Guilly	16	0,0	5,8
Isdes	6	0,0	2,4
Lion-en-Sullias	9	0,0	5,1
Neuvy-en-Sullias	16	0,0	3,1
Ouzouer-sur-Loire	51	17,6	4,3
Saint-Aignan-le-Jaillard	16	0,0	5,8
Saint-Benoît-sur-Loire	46	26,1	5,3
Saint-Florent	9	0,0	4,1
Saint-Père-sur-Loire	41	48,8	8,4
Sully-sur-Loire	646	51,4	29,2
Vannes-sur-Cosson	13	0,0	4,9
Viglain	40	0,0	10,3
Villemurlin	19	0,0	7,7

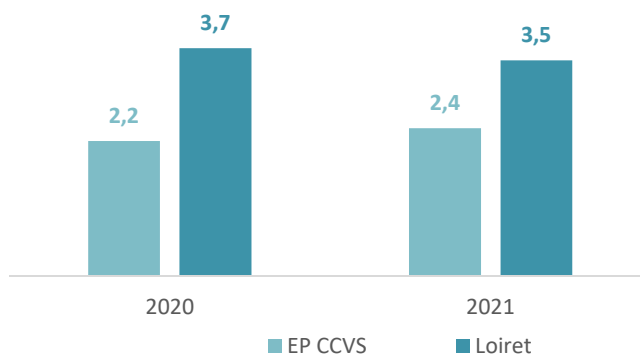
Sources : RPLS au 1er janvier 2022 (hors logements non conventionnés SEM) et INSEE RP 2020

La demande de logement social

EP du territoire Sullylois



Taux de pression*
de la demande de logement social



Source : AFIDEM USH

*Nombre de demandes en cours au 31 décembre rapporté au nombre d'attributions réalisées au cours de l'année. Il est égal à 1 si toutes les demandes ont été satisfaites dans l'année. Plus ce ratio est élevé, plus la demande est forte par rapport à l'offre de logements sociaux du territoire.

Niveau de vie et revenus

Revenus et fiscalité en 2021

EP du territoire Sullylois



14 102
foyers fiscaux

Loiret

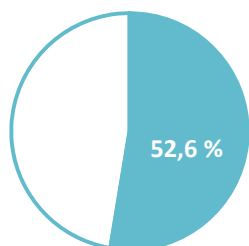


394 780
foyers fiscaux

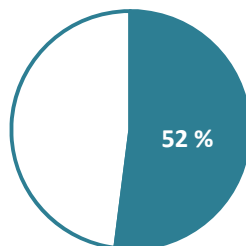


Part des foyers non imposés

EP du territoire Sullylois



Loiret



Impôt moyen par foyer fiscal



Revenu moyen déclaré par foyer fiscal

2 874 €



EP du territoire Sullylois

3 234 €



Loiret

27 934 €



EP du territoire Sullylois

28 023 €



Loiret



Revenu moyen déclaré
par foyer fiscal imposé et non imposé

41 160 €



EP du territoire Sullylois

16 027 €



42 242 €



Loiret

14 900 €



■ Foyers imposés ■ Foyers non imposés

Part des pensions et retraites
dans le total des revenus (en %)

33,0



EP du territoire Sullylois

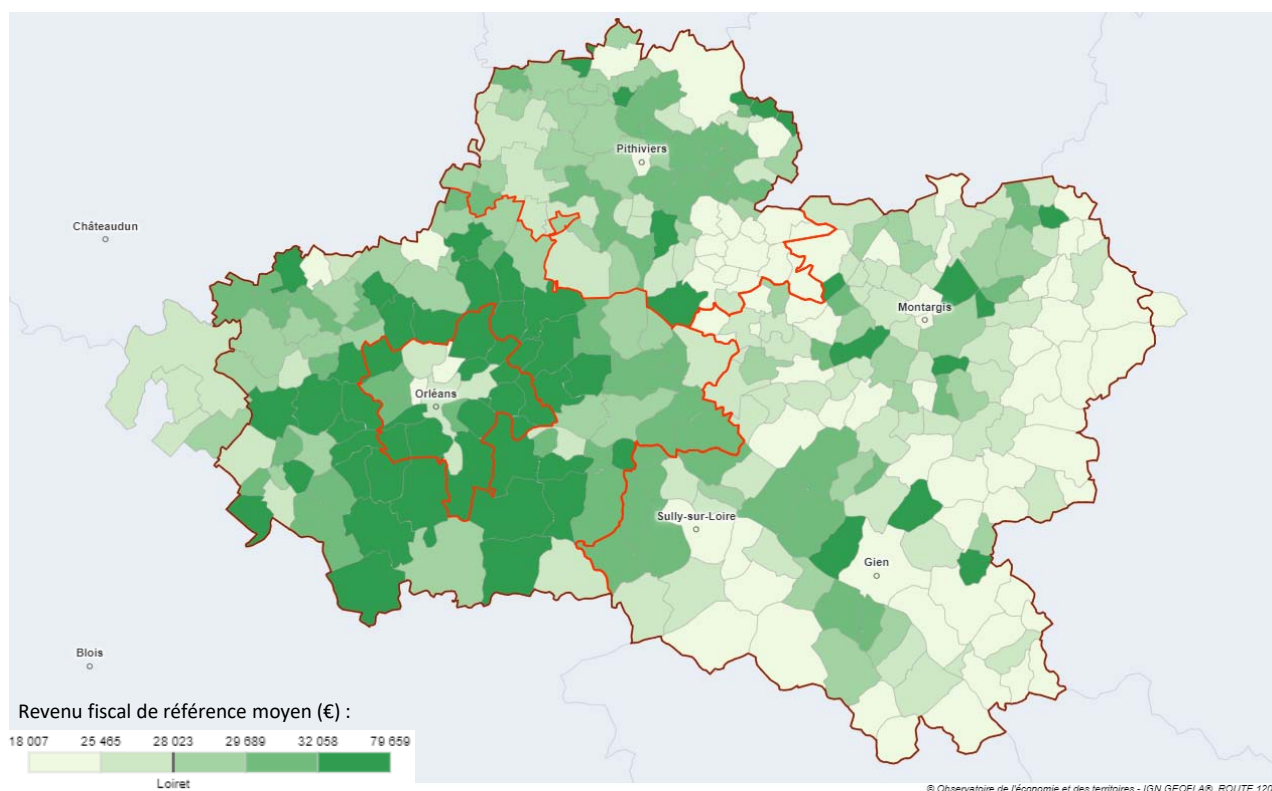
31,7



Loiret

Source : DGFIP 2021

Revenu fiscal moyen par commune en 2021



https://geoclip-air.pilote41.fr/socioeco/index.php#c=indicator&i=revenus.rev_moy&s=2021&view=map53

Source : DGFIP 2021

Taux de pauvreté* en 2020 par EPCI

	Taux de pauvreté (en %)
CC du Val de Sully	11,6
Loiret	13,2
Région Centre-Val de Loire	12,9
France métropolitaine	14,4

Source : Filosofi 2020

*Le taux de pauvreté correspond à la part de la population dont le niveau de vie est inférieur au seuil de 60 % du niveau de vie médian de France métropolitaine (1 128 euros par mois en 2020).

Le niveau de vie correspond au revenu disponible par unité de consommation (UC), soit le rapport du revenu disponible du ménage (revenus d'activités, indemnités de chômage, retraites et pensions, revenus fonciers, revenus financiers et prestations sociales reçues déduction faite des impôts directs et prélèvements sociaux) par « équivalent adulte » (1 UC au premier adulte du ménage, 0,5 UC aux autres personnes de 14 ans ou plus et 0,3 UC aux enfants de moins de 14 ans).

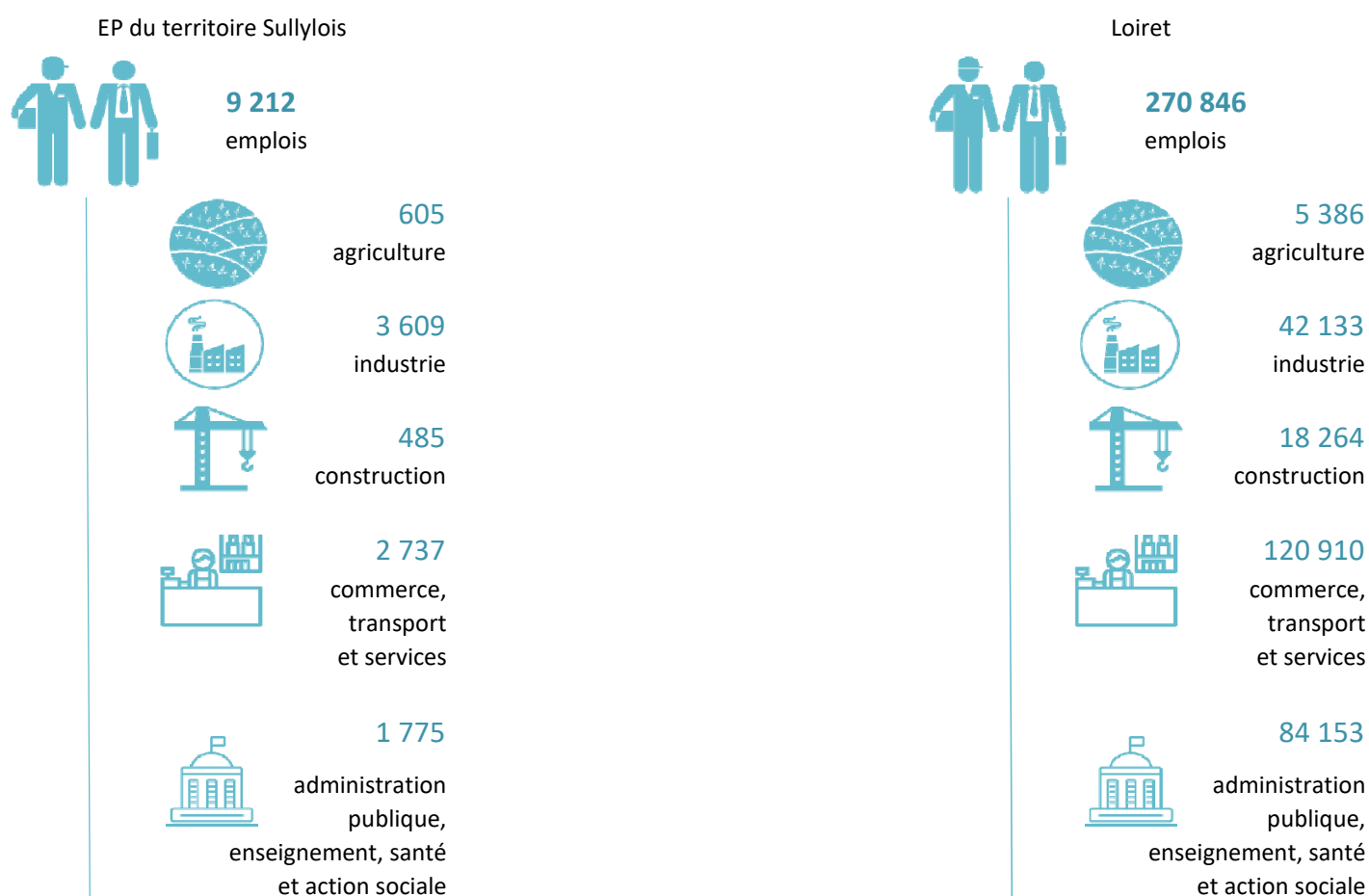
Activité économique et emplois

Nombre d'établissements par secteur d'activité et répartition (en %)

	EP du territoire Sullylois	%	Loiret	%
Total des établissements	3 840		111 614	
Agriculture	346	9,0	5 869	5,3
Industrie	279	7,3	5 018	4,5
Construction	310	8,1	8 445	7,6
Commerce	546	14,2	15 824	14,2
Services	2 359	61,4	76 458	68,5

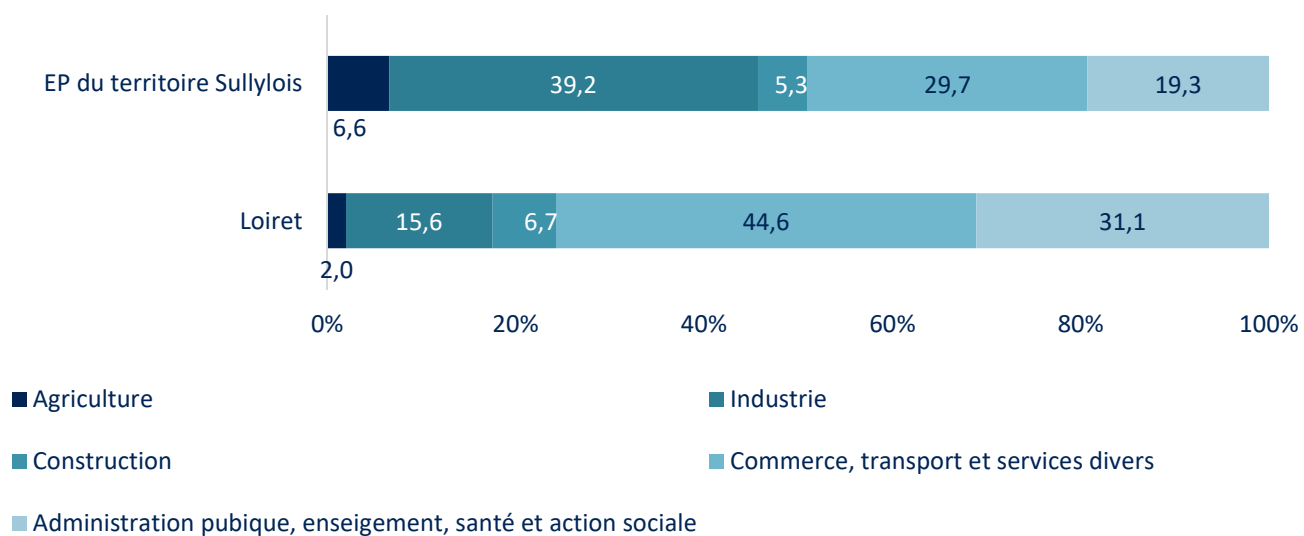
Source : SIRENE 07/2023

Nombre d'emplois par secteur d'activité en 2020



Source : INSEE RP 2020 - exploitation complémentaire

Répartition des emplois par secteur d'activité en 2020 (en %)



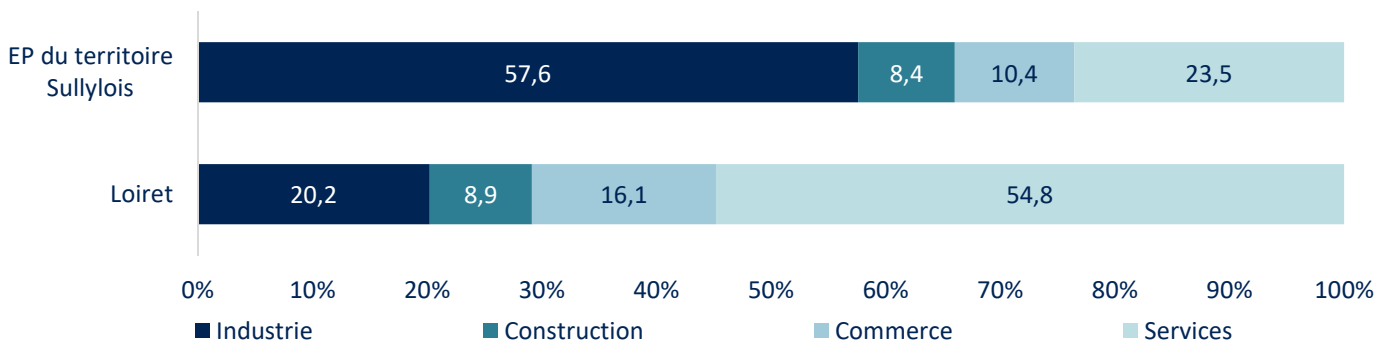
Source : INSEE RP 2020 - exploitation complémentaire



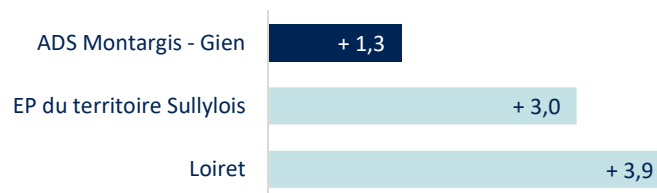
Zoom sur l'emploi salarié privé (hors agriculture) en 2022

	EP du territoire Sullylois	Loiret
Emplois salariés privés	5 882	195 345
Industrie	3 389	39 489
Construction	496	17 436
Commerce	613	31 362
Services	1 384	107 058

Répartition de l'emploi salarié privé par grand secteur en 2022 (en %)



Évolution de l'emploi salarié privé entre 2019 et 2022 (en %)



Évolution de l'emploi salarié privé par grand secteur entre 2019 et 2022 (en %)

	Industrie	Construction	Commerce	Services	total
EP du territoire Sullylois	- 1,1 % - 37 emplois	+ 31,6 % + 119 emplois	- 1,3 % - 8 emplois	+ 7,5 % + 96 emplois	+ 3,0 % + 170 emplois
Loiret	- 1,4 % - 547 emplois	+ 7,5 % + 1 216 emplois	+ 2,1 % + 659 emplois	+ 5,9 % + 5 956 emplois	+ 3,9 % + 7 284 emplois



industrie



construction



commerce



services



total

Source : URSSAF au 31/12

La population active

Répartition de la population âgée de 15 à 64 ans en 2020

	EP du territoire Sullylois	%	Loiret	%
Population de 15 à 64 ans	14 391		415 408	
Actifs	11 097	77,1	314 286	75,7
Actifs occupés	9 974	69,3	275 879	66,4
Inactifs	3 295	22,9	101 122	24,3
Élèves, étudiants, stagiaires non rémunérés	1 097	7,6	41 622	10,0
Retraités, préretraités	1 116	7,8	28 621	6,9
Autres inactifs	1 081	7,5	30 879	7,4

Source : INSEE RP 2020 - exploitation principale

Taux d'activité* de la population de 15 à 64 ans en 2020 (en %)

EP du territoire Sullylois

Loiret

77,1 % taux d'activité des 15-64 ans

75,7 % taux d'activité des 15-64 ans

74,6 % taux d'activité
des femmes âgées de 15 à 64 ans

73,4 % taux d'activité
des femmes âgées de 15 à 64 ans

Source : INSEE RP 2020 - exploitation principale

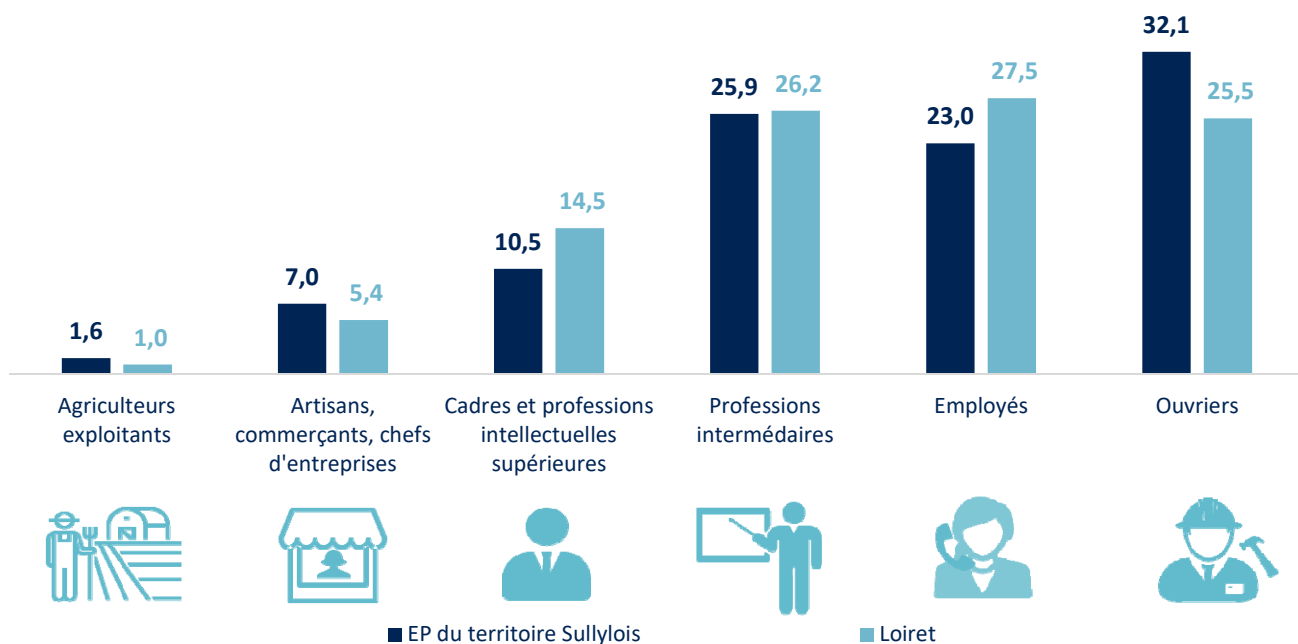
*Le taux d'activité est le rapport entre le nombre d'actifs (actifs occupés et chômeurs) et l'ensemble de la population correspondante.

Nombre d'actifs âgés de 15 à 64 ans par catégorie socio-professionnelle en 2020

	EP du territoire Sullylois	Loiret
Agriculteurs exploitants	177	2 981
Artisans, commerçants, chefs d'entreprises	775	16 814
Cadres et professions intellectuelles supérieures	1 159	45 168
Professions intermédiaires	2 865	81 477
Employés	2 539	85 430
Ouvriers	3 547	79 183

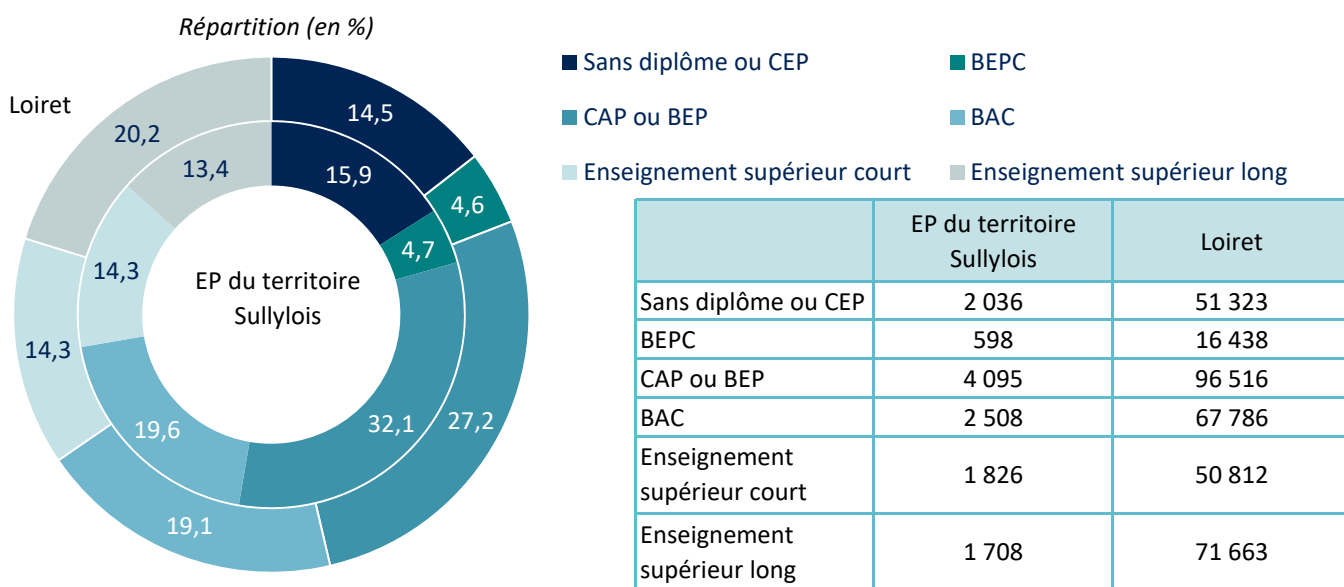
Source : INSEE RP 2020 - exploitation complémentaire
(répartition hors catégorie socio-professionnelle non précisée)

Répartition des actifs âgés de 15 à 64 ans
par catégorie socio-professionnelle en 2020 (en %)



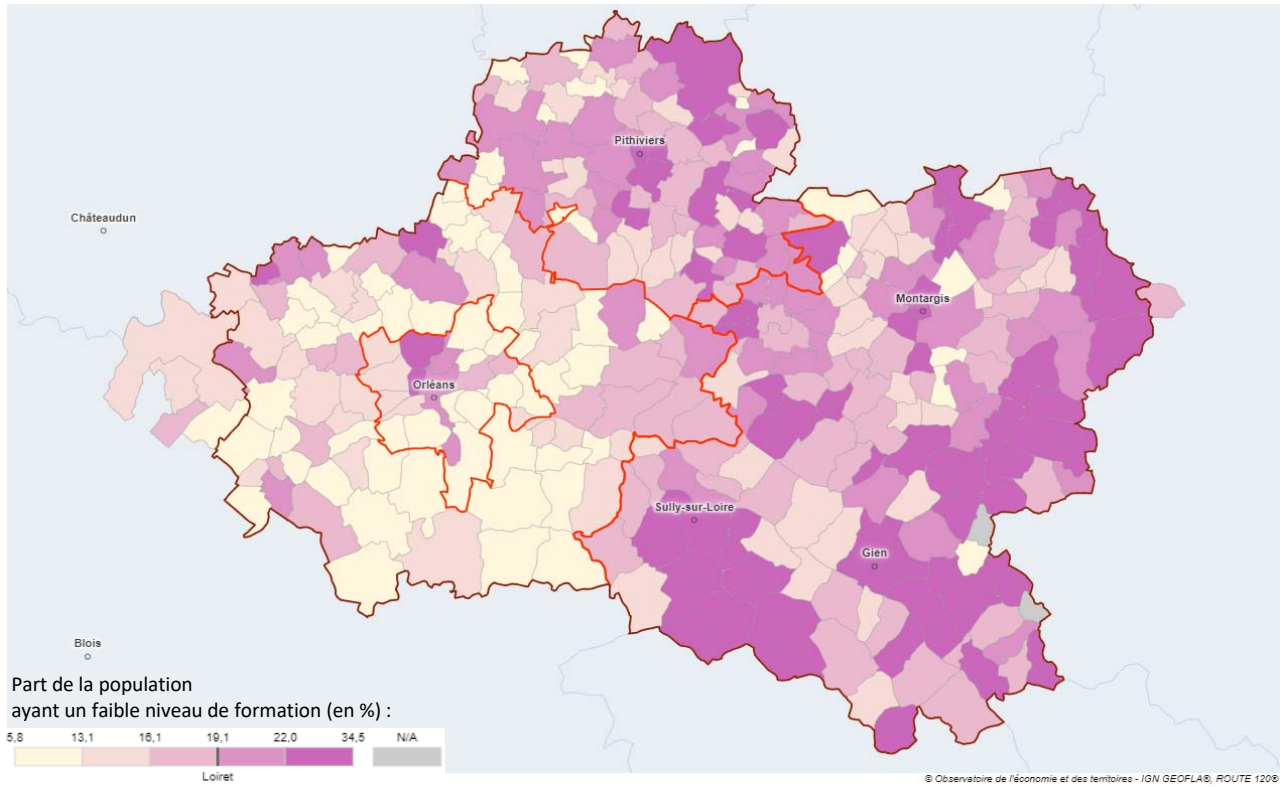
Source : INSEE RP 2020 - exploitation complémentaire
(répartition hors catégorie socio-professionnelle non précisée)

Niveau de formation de la population non scolarisée
âgée de 20 à 64 ans (diplôme le plus élevé) en 2020



Source : INSEE RP 2020 - exploitation principale

Part de la population non scolarisée âgée de 20 à 64 ans
ayant un faible niveau de formation* en 2020 (en %)



https://geoclip-air.pilote41.fr/socioeco/index.php#c=indicator&i=forma_nivdipl.for_faible_2064&s=2020&view=map53

Source : INSEE RP 2020

*Proportion de personnes qui ne sont titulaires d'aucun diplôme (avec ou sans scolarité) ou d'un niveau de formation faible (BEPC, brevet des collèges) parmi l'ensemble des 20 à 64 ans sortis du système scolaire

Demandeurs d'emploi de catégorie A, B, C au 31/12/2022

EP du territoire Sullylois



1 707

Demandeurs d'emploi
de catégorie A, B et C

soit - 5,6 % depuis 2019

217

Demandeurs d'emploi
de catégorie A, B et C dans les QPV

Loiret



54 608

Demandeurs d'emploi
de catégorie A, B et C

soit - 6,5 % depuis 2019

Source : Pôle Emploi - DEFM au 31/12/2022

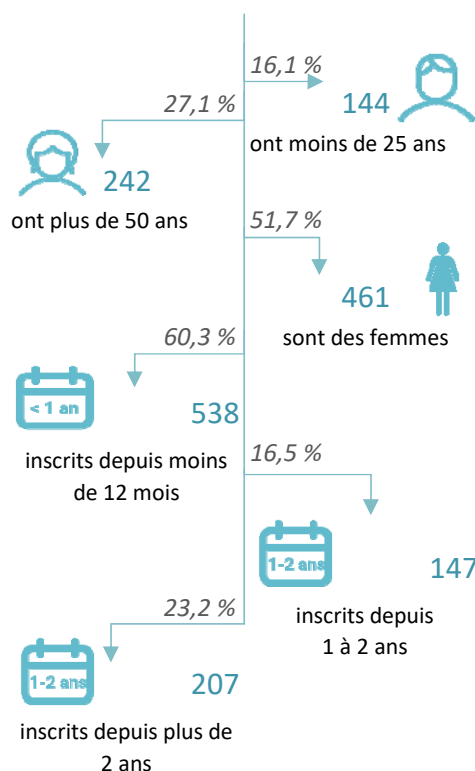
Zoom sur les demandeurs d'emploi de catégorie A au 31/12/2022

EP du territoire Sullylois

892

demandeurs d'emploi de catégorie A

soit 8 demandeurs d'emploi
de catégorie A pour 100 actifs
âgés de 15 à 64 ans

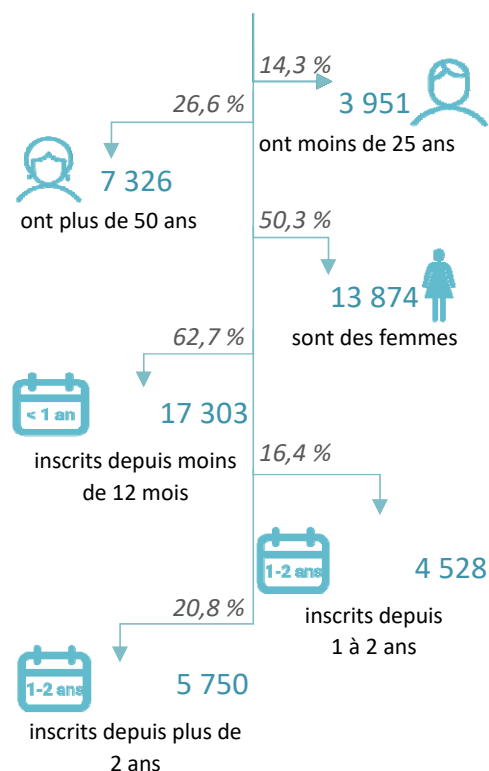


Loiret

27 581

demandeurs d'emploi de catégorie A

soit 8,8 demandeurs d'emploi
de catégorie A pour 100 actifs
âgés de 15 à 64 ans



Source : Pôle Emploi - DEFM au 31/12/2022

Cat. A : Personne sans emploi, tenue d'accomplir des actes positifs de recherche d'emploi quel que soit le type de contrat (CDI, CDD, à temps plein, à temps partiel, temporaire ou saisonnier)

Cat. B : Personne ayant exercé une activité réduite de 78 heures maximum par mois, tenue d'accomplir des actes positifs de recherche d'emploi

Cat. C : Personne ayant exercé une activité réduite de plus de 78 heures par mois, tenue d'accomplir des actes positifs de recherche d'emploi

Insertion

Loiret

16 060 foyers allocataires du RSA
au 31/12/2022*
+ 2,2 % en 3 ans

Sources : CAF et MSA, fichier Elisa

***Attention**, les données CAF et MSA ne sont pas disponibles à un niveau infradépartemental. Les données présentées ci-après sont issues du logiciel de gestion de l'action sociale du Conseil départemental. La somme des territoires ne correspond pas au total indiqué pour le Loiret (sources CAF et MSA).

EP du territoire Sullylois

415 foyers allocataires du RSA
au 31/12/2022
+ 6,7 % en 3 ans

Source : Conseil Départemental du Loiret - Requête BI

EP du territoire Sullylois

54,7 % de femmes
32 foyers allocataires pour 1 000 personnes
âgées de 20 à 64 ans

Loiret

55,6 % de femmes
47 foyers allocataires pour 1 000 personnes
âgées de 20 à 64 ans

Sources : Conseil Départemental du Loiret - Requête BI, INSEE RP 2020

80 nouveaux foyers allocataires
du RSA en 2022

99 nouveaux bénéficiaires* du RSA
en 2022

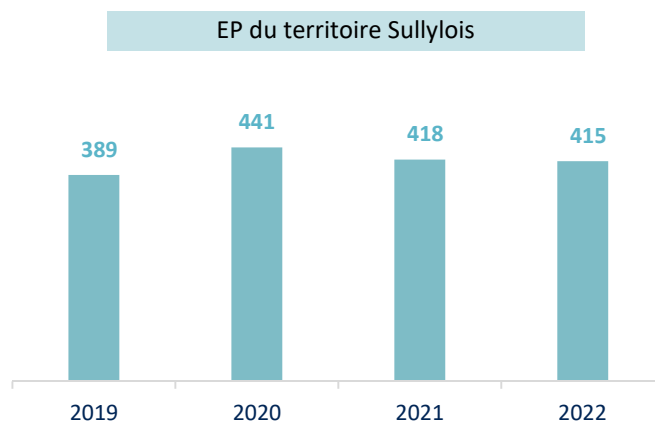
3 589 nouveaux foyers allocataires
du RSA en 2022

4 244 nouveaux bénéficiaires* du RSA
en 2022

Source : Conseil Départemental du Loiret - Requête BI

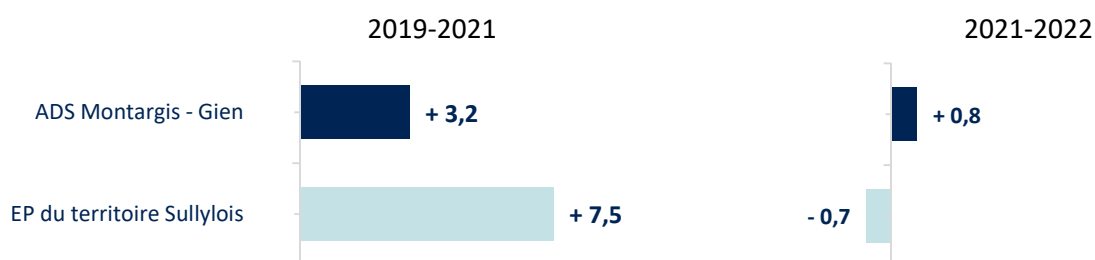
*allocataires et conjoints

Nombre de foyers allocataires du RSA depuis 2019



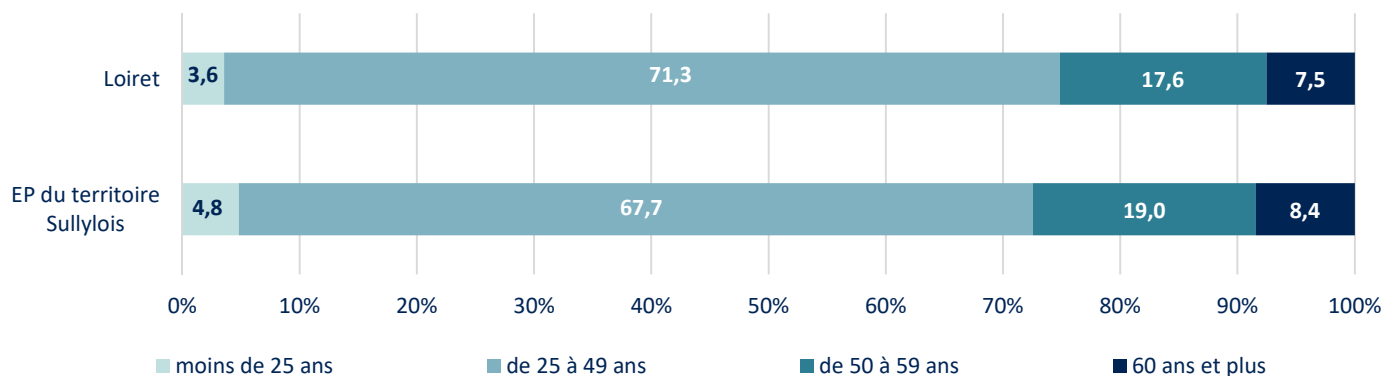
Source : Conseil Départemental du Loiret - Requête BI
(situation au 31/12)

Évolution du nombre de foyers allocataires du RSA depuis 2019 (en %)



Source : Conseil Départemental du Loiret - Requête BI
(situation au 31/12)

Répartition des foyers allocataires du RSA par tranche d'âge fin décembre 2022 (en %)



Source : Conseil Départemental du Loiret - Requête BI

L'insertion des jeunes âgés de 15 à 29 ans

EP du territoire Sullylois

Loiret



396 jeunes sortis du système scolaire sans diplôme
soit 11,3 % des 15-29 ans



11 794 jeunes sortis du système scolaire sans diplôme
soit 10,2 % des 15-29 ans

651 jeunes non insérés* en 2020
soit 18,6 % des 15-29 ans

21 221 jeunes non insérés* en 2020
soit 18,3 % des 15-29 ans

Source : INSEE RP 2020

*ni en formation ni en emploi

Aides allouées par le FUL/FAJ et nombre de ménages bénéficiaires en 2022

Dispositif	EP du territoire Sullylois		Loiret*	
	Nb d'accords	Nb de familles	Nb d'accords	Nb de familles
FSL - Accès	22	16	988	580
FSL - Maintien	3	3	76	76
Énergie	33	33	366	357
Eau	4	4	29	29
Total FUL	62	56	1 459	1 041
FAJ	24	13	605	418

Source : Conseil Départemental du Loiret

*Ne sont pas pris en compte les dossiers financés par Orléans Métropole

NB : plusieurs aides peuvent être allouées à une même famille (aide au déménagement, cautionnement de loyer HLM, dépôt de garantie...)

FUL : Fonds Unifié Logement

FSL : Fonds de Solidarité pour le Logement

FAJ : Fonds d'Aide aux Jeunes

Ménages bénéficiaires et montants accordés par le FUL en 2022

EP du territoire Sullylois

Loiret*

5 ménages sur 1 000 ont bénéficié d'au moins une aide du FUL en 2022

3 ménages sur 1 000 ont bénéficié d'au moins une aide du FUL en 2022



290,6 € montant moyen d'un accord FUL en 2022



251,9 € montant moyen d'un accord FUL en 2022

Source : Conseil Départemental du Loiret

*Ne sont pas pris en compte les dossiers financés par Orléans Métropole

Enfance - Famille

Population de moins de 20 ans en 2020

EP du territoire Sullylois



5 878 habitants de moins de 20 ans

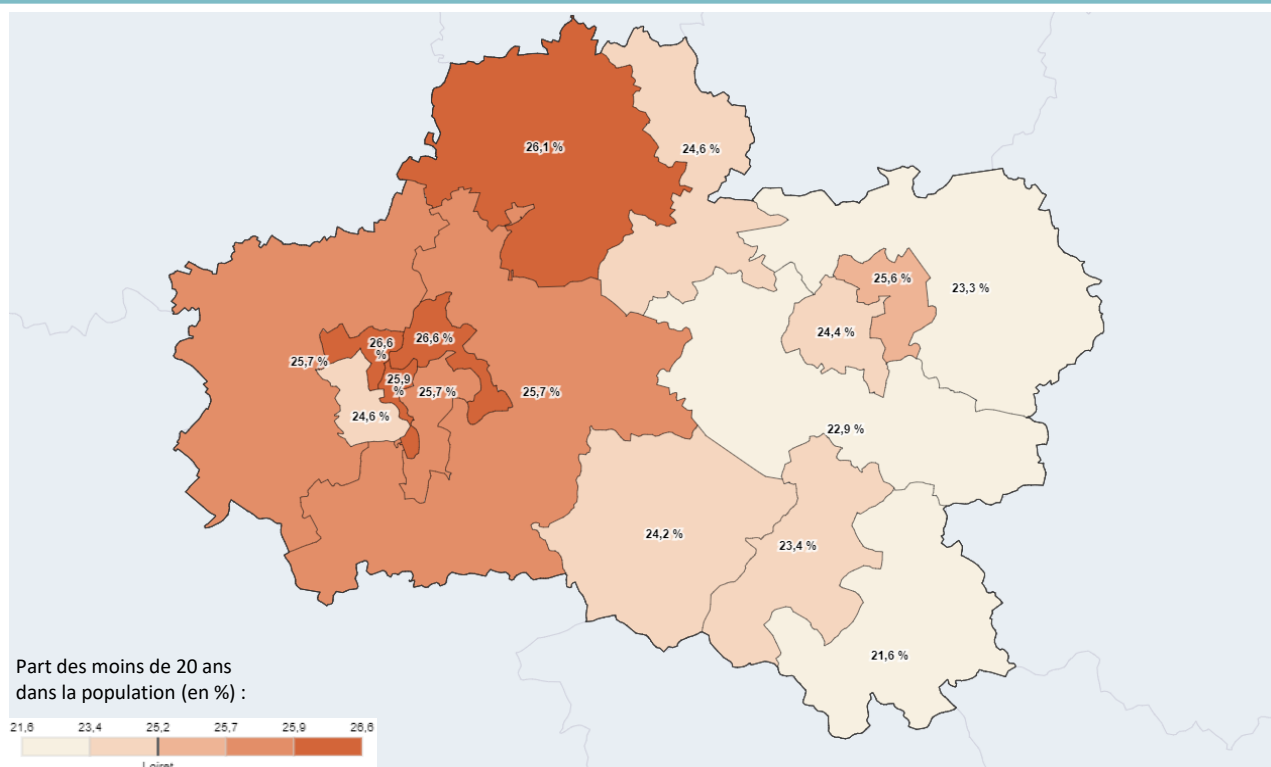
soit 3,4 % de la population de moins de 20 ans du Loiret

Population de moins de 20 ans par commune en 2020

	Population de moins de 20 ans		Population de moins de 20 ans
Bonnée	148	Bordes	493
Bray-Saint-Aignan	456	Cerdon	185
Dampierre-en-Burly	408	Germigny-des-Prés	213
Guilly	156	Isdes	128
Lion-en-Sullias	81	Neuvy-en-Sullias	411
Ouzouer-sur-Loire	621	Saint-Aignan-le-Jaillard	128
Saint-Benoît-sur-Loire	424	Saint-Florent	94
Saint-Père-sur-Loire	207	Sully-sur-Loire	1 255
Vannes-sur-Cosson	136	Viglain	190
Villemurlin	144		

Source : INSEE RP 2020 - exploitation principale

Part de la population de moins de 20 ans
par territoire d'intervention d'équipe pluridisciplinaire en 2020 (en %)



© Observatoire de l'économie et des territoires - IGN GEOFLAB, ROUTE 1208

https://geoclip-air.pilote41.fr/socioeco/index.php#c=indicator&i=pop_aqe.part20&s=2020&view=map104

Source : INSEE RP 2020

Population de moins de 18 ans en 2020

EP du territoire Sullylois

Loiret

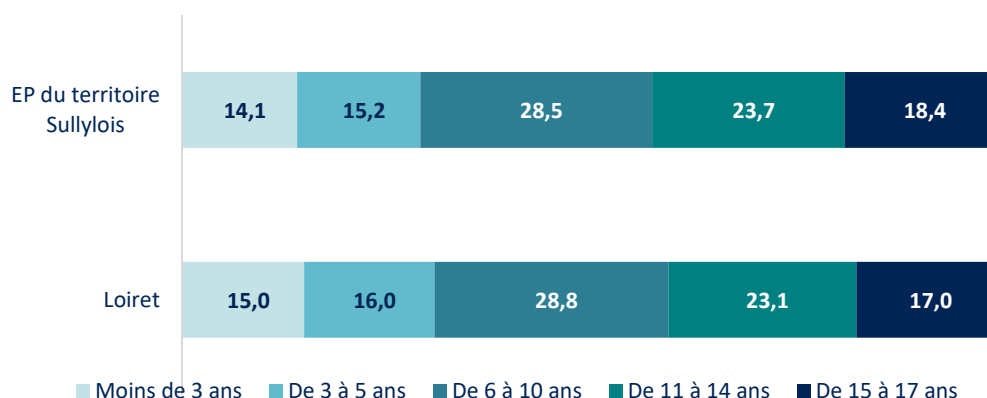


5 512 habitants de moins de 18 ans
soit **22,7 %** de la population



155 142 habitants de moins de 18 ans
soit **22,7 %** de la population

Répartition de la population de moins de 18 ans par classe d'âge en 2020 (en %)



Source : INSEE RP 2020 - exploitation principale

Enfants de moins de 6 ans

EP du territoire Sullylois

Loiret



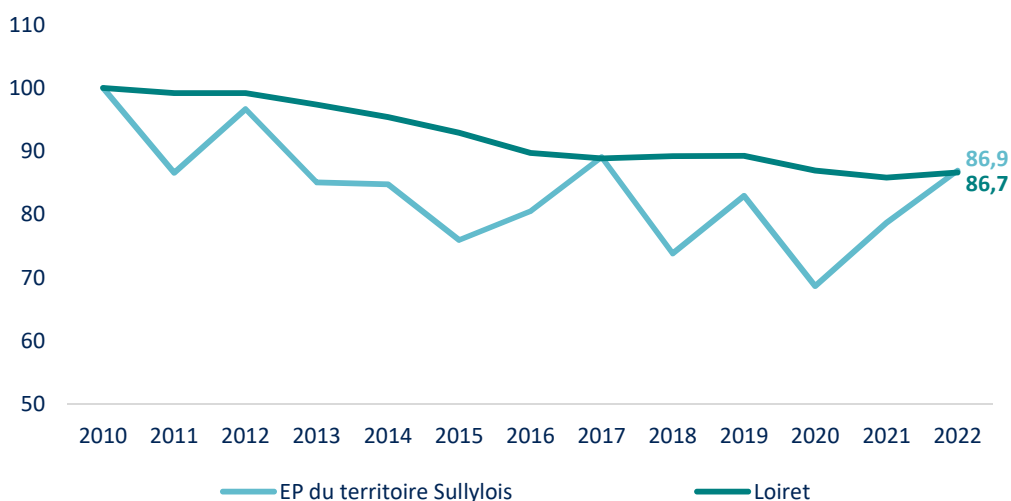
1 616 enfants de moins de 6 ans



48 142 enfants de moins de 6 ans

Source : INSEE RP 2020 - exploitation principale

Évolution du nombre de naissances entre 2010 et 2022 (base 100 en 2010)



Source : INSEE - Etat Civil
naissances domiciliées

EP du territoire Sullylois



286 naissances en 2022

771 naissances sur la période 2020-2022

*soit 3,4 % des naissances du Loiret
257 naissances en moyenne par an depuis 2020*

Loiret



7 588 naissances en 2022

22 720 naissances sur la période 2020-2022

7 573 naissances en moyenne par an depuis 2020

Source : INSEE - Etat Civil
naissances domiciliées

Accueil des jeunes enfants en 2023

	EP du territoire Sullylois	Loiret
Nombre total de places d'accueil	566	17 413
dont places en structures d'accueil	80	4 228
dont places chez les assistantes maternelles	486	13 185
Nombre d'assistantes maternelles	145	3 915
Taux de couverture*	734	766

Sources : Conseil Départemental du Loiret 2023
INSEE - Etat Civil naissances domiciliées (2020 à 2022)

*nombre de places chez les assistantes maternelles et en structures d'accueil pour 1 000 enfants nés au cours des 3 dernières années

**Services et établissements de l'Aide sociale à l'enfance
par commune en 2023**

Commune	Type d'établissement	Nombre d'établissements	Nombre de places
Neuvy-en-Sullias	MECS - Maison d'enfants à caractère social	1	6

*Sources : Conseil départemental du Loiret 2023
DAPAD : Dispositif d'Accompagnement au Placement à Domicile*

**Nombre d'assistants familiaux agréés et nombre de places d'accueil
en 2022**

	Nombre d'assistants familiaux agréés	Nombre de places d'accueil
EP du territoire Sullylois	30	67
Loiret	493	1 156

Source : Conseil Départemental du Loiret au 31/12/2022

Autonomie

EP du territoire Sullylois

Loiret



5 357 personnes âgées de 65 ans ou plus

22,1 % de la population en 2020

+ 477 depuis 2014



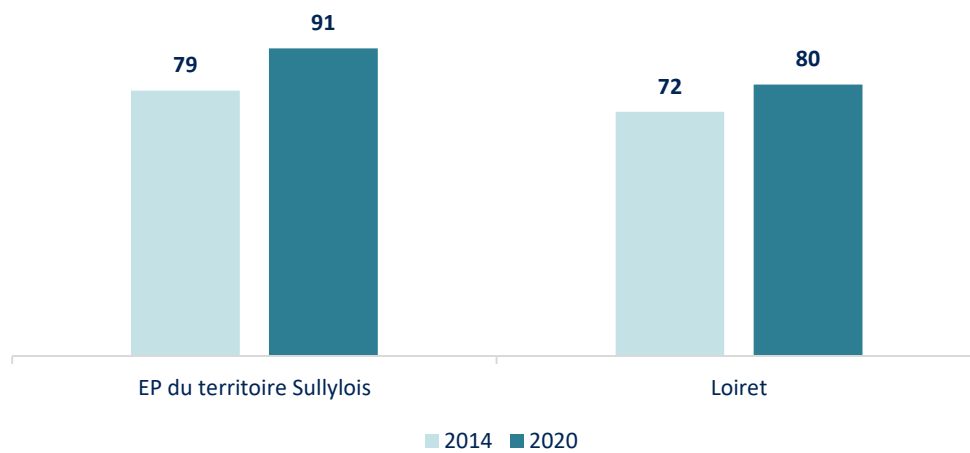
138 147 personnes âgées de 65 ans ou plus

20,2 % de la population en 2020

+ 15 308 depuis 2014

Source : INSEE RP 2014 et 2020

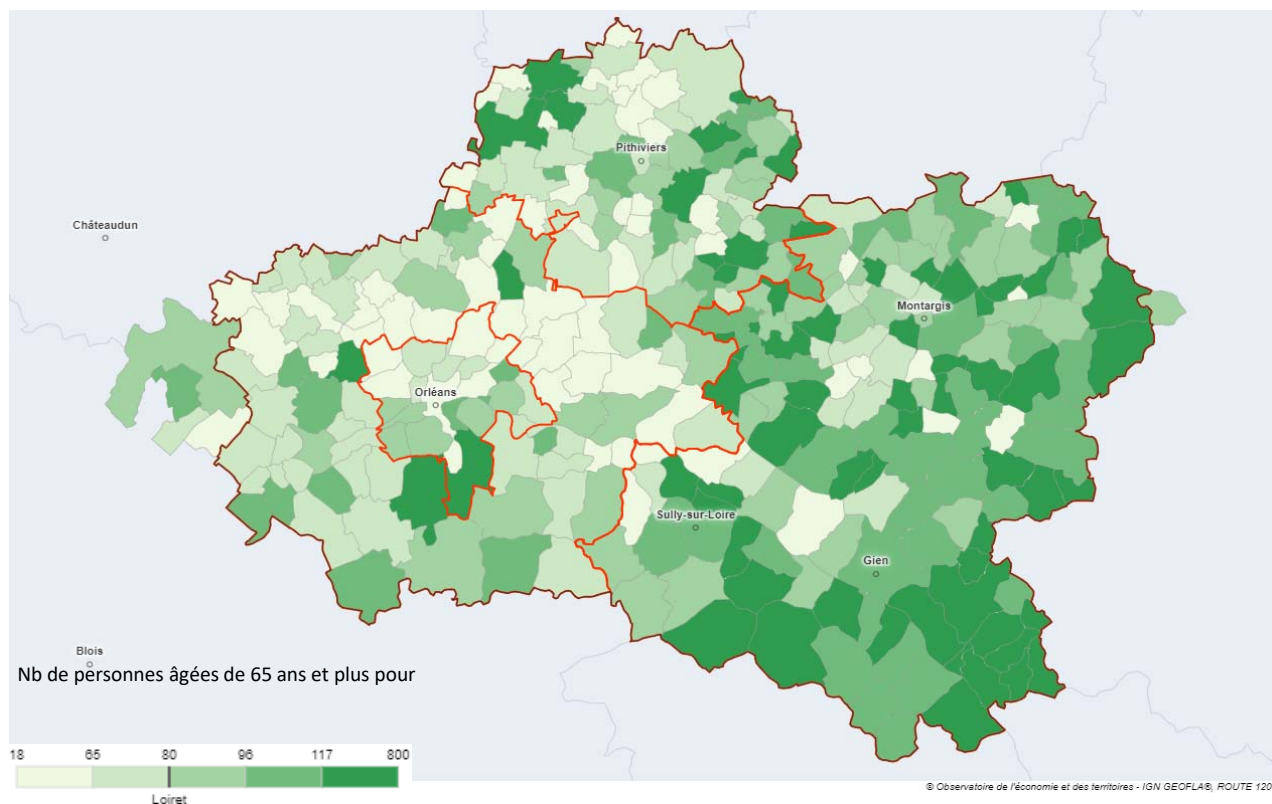
Indice de vieillesse* en 2014 et 2020



Source : INSEE RP 2014 et 2020

*Nombre de personnes âgées de 65 ans et plus pour 100 jeunes de moins de 20 ans

Indice de vieillesse par commune en 2020



https://geoclip-air.pilote41.fr/socioeco/index.php#c=indicateur&i=pop_age.indicvieux&s=2020&view=map53

Source : INSEE RP 2020

*Nombre de personnes âgées de 65 ans et plus pour 100 jeunes de moins de 20 ans

Population de 65 ans et plus par classe d'âge en 2020 et évolution entre 2014 et 2020 (en %)

	EP du territoire Sullylois	Poids dans le Loiret (en %)	Évolution (en %)	Loiret	Évolution (en %)
65 - 74 ans	2 887	3,9	+ 21,0	73 570	+ 21,5
75 - 84 ans	1 576	3,8	- 7,9	41 620	- 1,2
85 ans et plus	894	3,9	+ 14,3	22 956	+ 13,8

Source : INSEE RP 2014 et 2020

Population de 65 ans et plus par classe d'âge par commune en 2020

Commune	65 - 74 ans	75 - 84 ans	85 ans et plus	Part des 65 ans et plus dans la population (en %)	Part des 75 ans et plus dans la population (en %)
Bonné	107	51	17	24,7	9,6
Bordes	211	98	38	18,3	7,2
Bray-Saint-Aignan	343	180	65	16,9	7,0
Cerdon	144	101	48	31,7	16,2
Dampierre-en-Burly	107	56	27	13,3	5,8
Germigny-des-Prés	50	25	18	12,7	5,9
Guilly	83	30	11	18,8	6,2
Isdes	46	40	22	19,8	11,4
Lion-en-Sullias	62	18	13	23,6	7,9
Neuvy-en-Sullias	93	47	26	12,3	5,4
Ouzouer-sur-Loire	306	136	63	19,5	7,7
Saint-Aignan-le-Jaillard	116	56	13	30,1	11,3
Saint-Benoît-sur-Loire	237	161	125	26,1	14,3
Saint-Florent	86	31	17	29,8	10,7
Saint-Père-sur-Loire	134	86	39	25,3	12,2
Sully-sur-Loire	667	431	331	27,8	14,8
Vannes-sur-Cosson	64	33	14	18,0	7,6
Viglain	127	58	18	23,5	8,9
Villemurlin	77	29	19	22,3	8,6

Source : INSEE RP 2020



2 201 personnes âgées de 75 ans ou plus
vivent à domicile
dont 43,0 % vivent seules
soit 946 personnes



57 668 personnes âgées de 75 ans ou plus
vivent à domicile
dont 41,4 % vivent seules
soit 23 859 personnes

Source : INSEE RP 2020

L'Allocation Personnalisée d'Autonomie (APA) au 31/12/2022



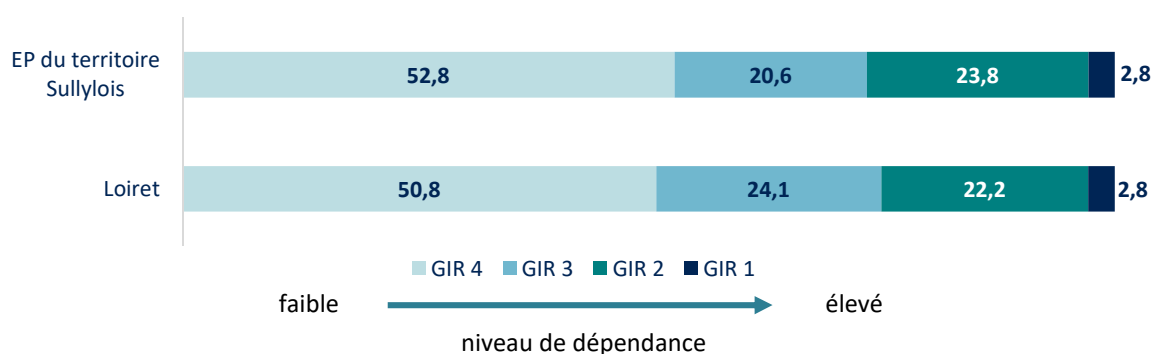
286 personnes bénéficient de l'APA
à domicile
dont 239 personnes âgées de 75 ans ou plus
soit 10,9 % des personnes âgées de 75 ans et plus
vivant à domicile



9 115 personnes bénéficient de l'APA
à domicile
dont 7 627 personnes âgées de 75 ans ou plus
soit 13,2 % des personnes âgées de 75 ans et plus
vivant à domicile

Sources : Conseil Départemental du Loiret au 31/12/2022 et INSEE RP 2020

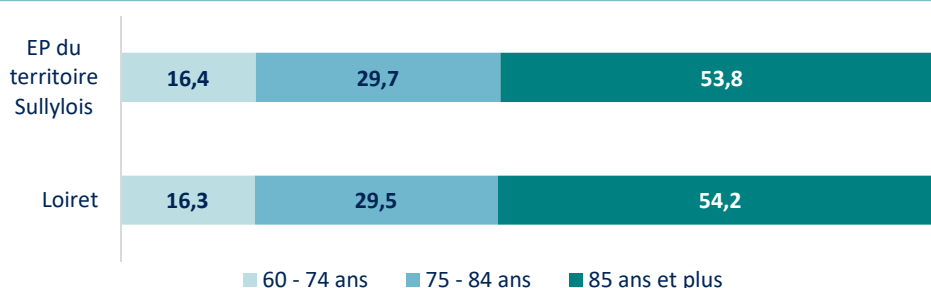
Répartition des bénéficiaires de l'APA à domicile par GIR fin 2022 (en %)



Sources : Conseil Départemental du Loiret au 31/12/2022

La grille nationale Aggir (Autonomie Gérontologie Groupe Iso Ressources) permet de mesurer le degré de perte d'autonomie d'une personne âgée pour déterminer les aides dont elle a besoin et ses droits potentiels à l'Allocation personnalisée d'autonomie (APA). Les degrés de perte d'autonomie sont classés en 6 Gir (Groupe iso-ressources) selon le niveau de besoin d'aides pour accomplir les actes essentiels de la vie quotidienne, le Gir 1 correspondant au niveau de dépendance le plus élevé. Seules les personnes classées dans les GIR 1 à 4 peuvent percevoir l'APA.

Répartition des bénéficiaires de l'APA à domicile par âge fin 2022 (en %)



Sources : Conseil Départemental du Loiret au 31/12/2022

Les établissements d'accueil et d'hébergement pour personnes âgées en 2023
(nb de structures et capacités autorisées)

EP du territoire Sullylois

Loiret

2 EHPAD
aucun avec USLD
301 places

0 Résidence autonomie

0 places

0 Accueil de jour
0 places (hors places d'accueil de jour en EHPAD)

66 EHPAD
dont 5 EHPAD avec USLD

6 563 places et 330 places en USLD (dont 27 en UHR)

17 Résidences autonomie, MARPA
ou PUV
840 places

5 Accueils de jour
63 places (hors places d'accueil de jour en EHPAD)

Source : Conseil Départemental du Loiret 2023

EHPAD : Établissement d'Hébergement pour Personnes Âgées Dépendantes

USLD : Unité de Soins de Longue Durée

UHR : Unité d'Hébergement Renforcée

MARPA : Maison d'Accueil et de Résidence Pour l'Autonomie, anciennement "maison d'accueil rural pour les personnes âgées"

PUV : Petite Unité de Vie

Capacité d'accueil des établissements pour personnes âgées en 2023
(en nb de places autorisées hors USLD)

	EP du territoire Sullylois	Loiret
Capacité d'accueil totale (hors USLD)	301	7 466
dont hébergement permanent	280	7 166
<i>dont lits en unité sécurisée ou UHR</i>	<i>12</i>	<i>817</i>
dont hébergement temporaire	11	182
dont accueil de jour	10	116
Taux d'équipement global¹	122	116
Taux d'équipement en hébergement²	113	111

Sources : Conseil Départemental du Loiret au 31/12/2023 et INSEE RP 2020

¹ *Taux d'équipement global : nb total de places pour 1 000 habitants de 75 ans et plus*

² *Taux d'équipement en hébergement : nb de places en hébergement pour 1 000 habitants de 75 ans et plus*

Prestation de compensation du handicap (PCH) fin 2023

EP du territoire Sullylois



97 allocataires de la PCH

dont **92 adultes**
et **5 enfants**

4 habitants sur 1 000 de l'EP du territoire Sullylois
bénéficient de la PCH

5 habitants sur 1 000 du Loiret bénéficient de la PCH

Sources : Conseil Départemental du Loiret au 31/12/2023 et INSEE RP 2020

La prestation de compensation du handicap (PCH) est une aide financière versée par le département. Elle permet de rembourser les dépenses liées à la perte d'autonomie. La PCH comprend 5 formes d'aides (humaine, technique, aménagement du logement, transport, aide spécifique ou exceptionnelle, animale). Son attribution dépend du degré d'autonomie, de l'âge, des ressources et de la résidence. Elle est attribuée à vie si l'état de santé ne peut pas s'améliorer.

Capacité d'accueil des établissements pour personnes handicapées en 2023 (en nb de places autorisées)

	EP du territoire Sullylois		Loiret	
	Nb d'établissements	Nb de places	Nb d'établissements	Nb de places
Etablissements d'accueil médicalisé (EAM)	0	0	15	660
dont places d'hébergement permanent médicalisées	0	0	15	282
dont établissements avec hébergement temporaire	0	0	11	36
dont établissements avec accueil de jour	0	0	7	66
Etablissements d'accueil non médicalisé (EAMM)	0	0	26	620
dont établissements avec hébergement temporaire	0	0	2	13
dont établissements avec accueil de jour	0	0	6	66
Services d'accompagnement	0	0	17	476
dont Service d'accompagnement à la vie sociale (SAVS)	0	0	13	402
dont Service d'accompagnement médico-social pour adultes handicapés (SAMSAH)	0	0	4	74

Source : Conseil Départemental du Loiret 2023

Un SAVS a pour vocation de contribuer à la réalisation du projet de vie de personnes adultes handicapées par un accompagnement adapté favorisant le maintien ou la restauration de leurs liens familiaux, sociaux, scolaires, universitaires ou professionnels.

Un SAMSAH est un accompagnement médico-social adapté comportant des prestations de soins. Il accompagne les adultes handicapés dans leur projet de vie tout en favorisant les liens familiaux, sociaux, scolaires, professionnels. Ils sont dotés, contrairement aux SAVS, d'une équipe médicale et paramédicale qui peut émettre des conseils, et apporter des aides.

Les Services d'aide et d'accompagnement à domicile (SAAD)
par commune en 2023

Commune	Nombre de SAAD
Sully-sur-Loire	2
Cepoy	1

Source : Conseil Départemental du Loiret 2023

Ne sont pris en compte que les SAAD (publics ou privés) autorisés par le Conseil départemental pour intervenir auprès de personnes âgées en perte d'autonomie ou de personnes en situation de handicap, pour des actions liées aux actes essentiels de la vie, au soutien à domicile, à la préservation ou la restauration de l'autonomie dans l'exercice des activités de la vie quotidienne, au maintien ou au développement des activités sociales et des liens avec l'entourage.

Les services à la population

	EP du territoire Sullylois	Loiret
Police	0	5
Gendarmerie	1	27
Centre de finances publiques	1	20
Agence Pôle Emploi	0	8
France Services	1	14
Poste (bureau, agence ou relais)	9	160
École maternelle et primaire (public et privé)	25	488
Collège (public et privé)	3	71
Lycée (public et privé)	0	43
Enseignement supérieur Universitaire	0	13
Établissement, service de santé	2	83
Maison de santé pluridisciplinaire	1	22
Établissement d'hébergement pour personnes âgées	2	86
Crèche collective ou parentale, halte-garderie	2	115
Établissement d'hébergement pour enfants handicapés	0	32
Service pour enfants handicapés	0	21
Accueil, hébergement pour adultes handicapés	0	54
Service pour adultes handicapés	2	100
Travail protégé	2	28
Etablissement pour adultes ou familles en difficulté	0	38
Centre d'accueil pour demandeurs d'asile (CADA)	0	6
Gare SNCF	0	21

Source : INSEE BPE 2021



OBSERVATOIRE
DE L'ÉCONOMIE
ET DES TERRITOIRES

Conseil départemental du Loiret
45000 Orléans
Téléphone 02 38 25 45 45
www.loiret.fr

