

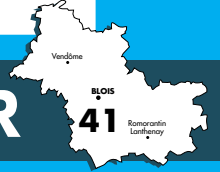
MENSUEL

AVRIL 2015 • n°121

GRATUIT

L'ÉPICENTRE

L'ÉCONOMIE • LES ENTREPRISES • LE LOIR-ET-CHER



www.epicentre-web.fr • Tél. 02 54 56 87 88

Les entreprises s'engagent dans le Défi 41



Ludovic Chorgnon en compagnie de Patrice Duceau qui engage les entreprises de la CGPME dans l'aventure Défi 41 (pages 6-7).



© Nicolas Derré

Gueble ou « l'amour du bel ouvrage »

p.5



© In-Méclias

SPO : toujours à la pointe de la technologie

p.11



© Florence Fouché

Les 30 ans du Bocca d'or Traiteur

p.13



SN. Lefort : donnez du "steel" à vos projets

p.15

►►► **PÔLE EMPLOI**

En avant pour l'alternance en 2015 !



**FORUM
ALTERNANCE**

**MERCREDI 22 AVRIL
14H - 19H**

SALLE CHEVERNY
MAISON DES ENTREPRISES
16 RUE DE LA VALLÉE MAILLARD
BLOIS



→ **ENTRÉE LIBRE ET GRATUITE**



Vous êtes sans emploi, vous êtes à la recherche d'un contrat d'apprentissage ou de professionnalisation.

Vous êtes employeur, vous recherchez un apprenti ou une personne en contrat de professionnalisation.

Mercredi 22 avril 2015, venez participer aux forums de l'alternance :
• de 9 h à 12 h au lycée professionnel Ampère, 11, rue Jean-Bouin à Vendôme.

• de 14 h à 19 h à la Maison des entreprises, 16, rue de la Vallée-Maillard à Blois.

Pourquoi l'alternance ? Parce que c'est une filière d'excellence.

Les métiers auxquels conduit l'alternance représentent une vaste palette.

En Loir-et-Cher, la campagne d'apprentissage 2014 menée avec le Centre d'aide à la décision (CAD) de la Chambre de métiers et de l'artisanat de Loir-et-Cher a permis le recueil de 611 offres d'emplois avec, notamment, 222 offres dans le domaine du commerce-vente-grande distribution, 223 dans l'hôtellerie-restauration et 49 dans le

bâtiment-travaux publics.

L'alternance, adaptée à un large public en voie de formation, n'intervient pas à n'importe quel moment de la vie d'un jeune ou d'un adulte. C'est le choix de s'insérer dans la vie professionnelle en s'engageant par le travail. Mais cela peut également être une chance pour une reconversion professionnelle dictée par les nécessités du marché du travail.

Quel contrat ?

Deux types de contrat pour des publics différents :

• Le contrat d'apprentissage, dans le cadre de la formation initiale, s'adresse aux jeunes de 16 à 25 ans.

• Le contrat de professionnalisation, dans le cadre de la formation continue, s'adresse à tous.

Quel est l'objectif de chaque contrat ?

Le contrat d'apprentissage permet d'obtenir une qualification sanctionnée par un diplôme ou un titre à finalité professionnelle enregistré au Répertoire national des certifications professionnelles (RNCP).

Le contrat de professionnalisation permet d'obtenir une qualification soit :

- Enregistrée au RNCP (diplôme ou titre) ;
- Reconnue dans les classifications d'une convention collective nationale de branche ;
- Ouvrant droit à un certificat de qualification professionnelle (CQP).

Quelle est leur durée ?

Le contrat de professionnalisation est souvent conclu à durée déterminée (CDD), mais il peut également être signé pour une durée indéterminée, auquel cas les règles spécifiques s'appliquent en début de contrat et ce, durant toute l'action de professionnalisation. Le contrat d'apprentissage comporte toujours un terme.

La durée de la formation varie en fonction du contrat choisi :

- De 6 mois à 4 ans pour un contrat d'apprentissage ;
- De 6 mois à 12 mois réglementairement pour un contrat de profession-

nalisation, voire 24 mois par accord de branche.

Dans le cadre du contrat d'apprentissage, la durée de la formation représente au moins 400 heures en moyenne par année de formation. Dans le cadre du contrat de professionnalisation, la formation représente entre 15 et 25 % de la durée du contrat sans pouvoir être inférieure à 150 heures (sa durée peut être différente selon l'accord de branche).

La rémunération

Quels coûts et quelles aides ?

Côté employeur, pour chacun des deux contrats, il existe des aides spécifiques comme :

- Des exonérations de charges sociales ;
- Des aides nationales à l'embauche ;
- Des aides régionales ;
- Des avantages fiscaux.

Plus d'informations sur www.pole-emploi.fr ou au



Contrat d'apprentissage			
Ancienneté dans le contrat	moins de 18 ans	18-20 ans	21 ans et +
1 ^{re} année	25 % du Smic	41 % du Smic	53 % du Smic
2 ^e année	37 % du Smic	49 % du Smic	61 % du Smic
3 ^e année	53 % du Smic	65 % du Smic	78 % du Smic

Contrat de professionnalisation			
Formation initiale	16-20 ans	21-25 ans	26 ans et +
Inférieure au bac pro	55 % du Smic	70 % du Smic	85 % du minimum conventionnel sans être inférieure au Smic
Supérieure ou égale au bac pro	65 % du Smic	80 % du Smic	

AROBASE @ **CENTRE D'IMPRESSION NUMERIQUE
REPROGRAPHIE - IMPRIMERIE - PAO**

7, rue du palais - BLOIS Centre - hp41@orange.fr - Tél. 02 54 78 38 38

Photocopie noir & blanc, couleur : TARIFS ETUDIANT

Photocopie libre service - Reliure - Plastification - Tampon
Grand format - Adhésif - Marquage tous supports - Signalétique
Tracts - Affiches - Brochures - Cartes de Visite...

L'ÉPICENTRE 16, rue de la Vallée Maillard - 41000 Blois - 02 54 56 87 88
www.epicentre-web.fr

Mensuel gratuit n°121 avril 2015

Directeur de publication Jean-Pierre Terrien

Rédaction Sylviane Sworowski 06 86 70 03 85 adm.epicentre@orange.fr

Impression Imprimerie Baugé, Descartes

Graphisme DCO'M 06 83 05 56 51

Photos Nicolas Derré 06 31 29 68 35

LES ÉDITIONS DE L'ÉPI - S.A.S. Au capital de 10 000 euros - Siret 53804876000010 - Dépôt légal à parution - ISSN 2110-7831 - Toute reproduction complète ou partielle du contenu de ce journal est interdite sauf accord préalable de la direction.



Loir&Cher* | TERRITOIRE À VENIR
TERRITOIRE D'AVENIR

COLLOQUE
DE L'OBSERVATOIRE DE L'ÉCONOMIE ET DES TERRITOIRES
DE LOIR-ET-CHER

lundi 20 avril 2015 à 18 h 30
à Cap'Ciné

Gratuit et ouvert à tous

Loir&Cher 2020*

EN PARTENARIAT AVEC



Comment envisager un avenir économique serein, pérenne, lorsque l'on est un territoire rural, à la population vieillissante et de plus en plus dépendante des revenus sociaux, éloigné des « métropoles » qui sont aujourd'hui les principaux pôles de croissance ?

La rencontre organisée par l'Observatoire de l'économie a pour ambition de lever le voile sur les incertitudes qui pèsent sur certains de nos territoires, de les resituer dans un contexte général et d'analyser nos chances de développement futur.

Elle s'adresse donc aussi bien aux élus qu'aux collectivités territoriales, aux services de l'État, aux chambres consulaires, aux associations, aux entreprises, aux enseignants et à leurs étudiants, à toute personne ou structure impliquée dans le développement économique et social.

Quelques éléments de contexte

Le Loir-et-Cher est un département assez peu peuplé (331 000 habitants), tirant grand bénéfice de l'axe ligérien qui le traverse et de l'extension des aires urbaines d'Orléans et de Tours entre lesquelles il se situe à faible distance. Encore fortement industrielle, son économie a fait preuve d'une assez bonne résistance à la crise durant les années 2008-2011, mais souffre à présent assez durement. Il est souvent présenté comme un territoire d'équilibre (notamment entre rural et urbain), cultivant le bien-vivre (niveau de vie de ses habitants dans « la bonne moyenne », bon climat social, qualité environnementale, richesse patrimoniale, « douceur ligérienne »...).

Comme beaucoup d'autres, le Loir-et-Cher est confronté au vieillissement

de sa population. Dans plusieurs de ses communautés de communes, cela atteint des niveaux élevés (parfois plus de 170 personnes de 60 ans ou plus pour 100 jeunes de moins de 20 ans) ; l'indice de vieillesse devrait encore y progresser rapidement. Le ratio de dépendance économique se dégrade : en 2007, il y avait 86 personnes d'âge inactif pour 100 personnes d'âge actif ; il y en aurait 114 en 2035 et 118 en 2060. Les pensions et retraites prennent une part croissante dans la composition des revenus des populations locales, dépassant aujourd'hui 40 % dans de larges secteurs géographiques.

Pour ces territoires, ruraux pour la plupart, se pose également la question de la vulnérabilité énergétique de leurs habitants. Dans une période de renchérissement du coût de l'énergie, se conjuguent pour nombre d'entre eux trois facteurs conduisant à les handicaper davantage et, en fin de compte, à fragiliser les territoires eux-mêmes : leur éloignement des pôles d'emplois et de services (niveau élevé de leurs dépenses de déplacement), un parc immobilier ancien, particulièrement énergivore, des niveaux de revenus plutôt modestes au sein desquels ces dépenses pèsent lourdement. Ces constatations sont d'autant plus marquantes que les populations tendent à se desserrer dans l'espace alors que nous assistons à un mouvement contraire des activités qui se concentrent de plus en plus dans les pôles importants.

Ces mêmes territoires sont aussi parfois confrontés à des pertes considérables de substance économique, comme la fermeture d'entreprises ou la disparition d'activités traditionnelles.

Ces constats engendrent beaucoup d'incertitudes et de questions :

- Incertitudes sur l'avenir de certains territoires de plus en plus dépendants des mécanismes de redistribution, alors que la dépense publique et sociale atteint des niveaux difficilement soutenables.
- Comment parvenir à prendre en charge les coûts grandissants, voire exponentiels, liés à la dépendance ?
- Comment desserrer l'étau énergétique fragilisant les populations rurales ?
- Quelles capacités de rebond, de « résilience », pour des territoires en prise à des mutations économiques profondes ? Certains sont-ils voués au déclin ?
- Quels équilibres privilégier entre ces territoires ruraux et les pôles urbains qui les entourent ?
- Comment maintenir ou renforcer l'attractivité des territoires ?
- Comment repérer les dynamiques à l'œuvre dans les territoires pour optimiser les politiques locales ?
- Quel soutien aux micro-projets issus du territoire ?

Toutes ces interrogations ne sont pas infondées, loin de là. Aujourd'hui, sous l'effet conjugué de la crise et des mutations que connaît notre modèle productif (métropolisation de la production, internationalisation du capital...), les disparités entre territoires, longtemps gommées par de puissants mécanismes de redistribution, refont surface petit à petit. La croissance économique, concentrée dans les pôles majeurs, ne se diffuse plus par capillarité aux espaces alentours comme cela était le cas dans le passé. La redistribution elle-même est mise à mal, et sans doute durablement, par la crise des finances publiques. De lourdes incertitudes

pèsent à présent sur les territoires les moins dynamiques.

Faut-il les considérer comme des fatalités ou au contraire comme des opportunités ?

Pour répondre à ces questions, l'Observatoire de l'économie et des territoires de Loir-et-Cher a invité Laurent Davezies, professeur au Cnam, titulaire de la chaire « Économie et développement des territoires », auteur notamment de *La crise qui vient. La nouvelle fracture territoriale*, ouvrage qui fait aujourd'hui référence.



Laurent Davezies, professeur au Cnam.

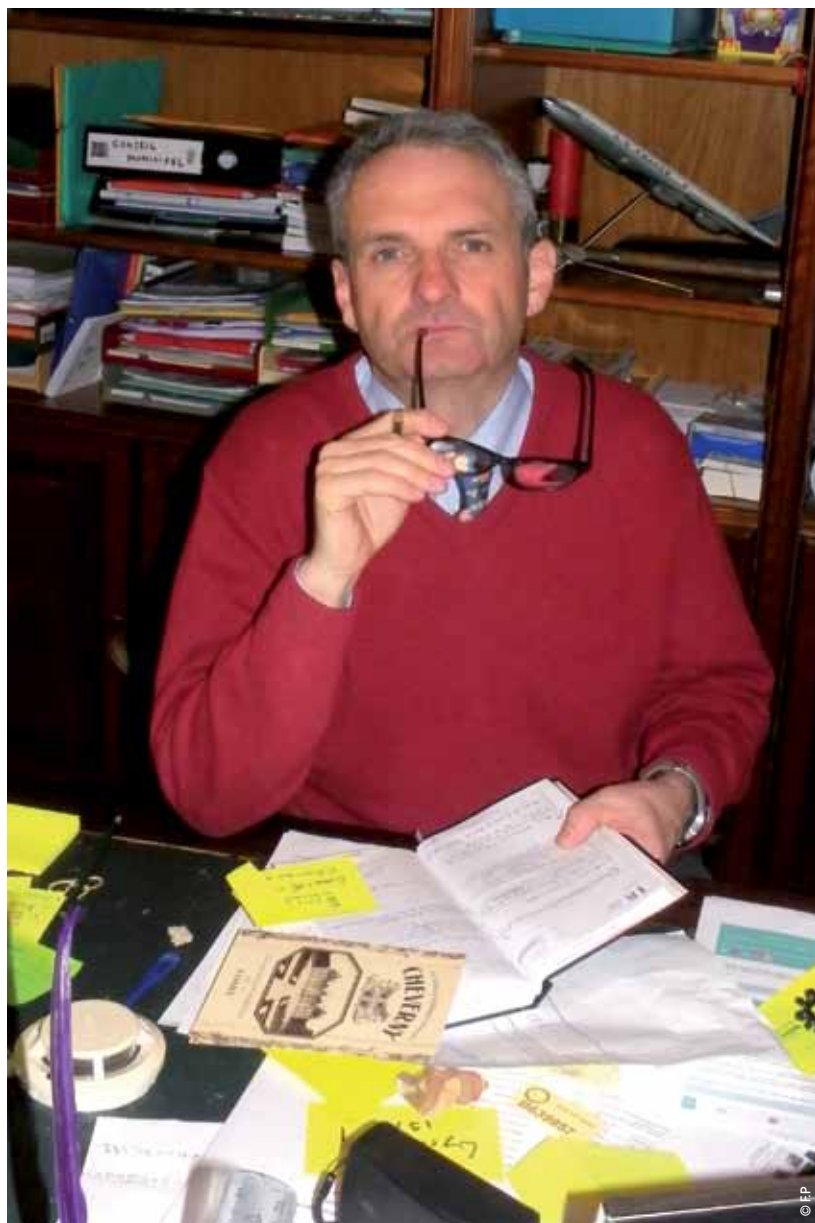
Les échanges se poursuivront autour d'une table-ronde en présence de forces vives du Loir-et-Cher : chefs d'entreprise, élus et experts de terrain. Ils évoqueront des initiatives réussies localement et des pistes de réflexion à développer, comme :

1. Le vieillissement, moteur du développement économique grâce à la silver économie ;
2. Le pari gagnant de l'économie résidentielle avec le tourisme, formidable gisement d'emplois ;
3. La « résilience » de territoires grâce à l'initiative locale ;
4. La réhabilitation des logements anciens, réponse à la précarité énergétique.

Alain Quillout

tribune libre

À toute vapeur !



Charles-Antoine de Vibraye.

L'association d'usagers Blois Paris Illico, créée en 2011, avec l'indispensable soutien logistique de la ville et de l'agglomération de Blois, a pour objectif de défendre tous les aspects des relations ferroviaires entre Blois et Paris.

Depuis la mise en service du TGV Atlantique en 1990, l'arrondissement de Blois est resté à l'écart de tout progrès significatif dans cette relation capitale pour le développement économique de notre territoire.

Considérons que si le Loir-et-Cher avait refusé catégoriquement le TGV, il n'y aurait sans doute pas eu de gare TGV à Vendôme et, de toute façon, là comme ailleurs, il est inutile de pleurer sur le lait renversé !

Maintenant...

À court terme, notre association s'efforce de maintenir des acquis qui sont loin d'être gravés dans le marbre. Ainsi, à défaut de vigilance, nous aurions perdu nos quatre

trains directs AR quotidiens, au moment de l'instauration en décembre 2011 du système de cadencement ferroviaire.

Nous effectuons le siège constant des autorités organisatrices de transport (État et Région) et de la SNCF pour obtenir davantage de trains directs. Nous visons toujours un départ de Blois à 7 h 58 pour épauler le 6 h 58 ; mais il nous est poliment répondu que l'arrivée en Ile-de-France une heure plus tard (Étampes) ajoute autant aux dramatiques problèmes de saturation du réseau francilien. C'est la raison pour laquelle nous militons aussi pour étendre aux jours de semaine le train qui quitte Blois à 9 h 56, mais uniquement les samedis, dimanches et jours fériés. Il faut donc ramener vers le train ceux qui se croient obligés, faute de mieux, de prendre leur voiture.

Au-delà, nous essayons d'obtenir des correspondances de qualité (quai à quai) tant à Orléans vers Paris qu'à la gare TGV de Saint-Pierre-des-Corps vers Roissy, Lille, maintenant Strasbourg et plus tard Bordeaux.

À terme, la situation ferroviaire de Blois, comme toutes les villes moyennes qui sont ignorées par le TGV, n'est, à mon sens, pas acceptable : il s'agit bien d'un déclassement et d'une rétrogradation sur un axe régional subalterne. Avant la mise en service du TGV Atlantique, la ville de Blois était située sur la ligne Paris-Bordeaux ; désormais elle se situe sur la ligne Orléans-Tours !

De plus, faute de rentabilité, les trains Corail n'intéressent plus personne. L'État (ministère des Transports) ne sait pas comment s'en débarrasser et les Régions n'en veulent

pas davantage. Nous sommes donc transportés dans un matériel hors d'âge, à bout de souffle, et rien n'est prévu pour le remplacer sinon par des trains de banlieue améliorés (type Régio 2N) !

Plus tard...

C'est la raison pour laquelle nous sommes engagés, aux côtés de l'association TGV Grand Centre Auvergne, dans le fabuleux projet de ligne à grande vitesse Paris-Orléans-Clermont-Ferrand-Lyon (LGV POCL). Blois serait ainsi desservi en direct depuis Les Aubrais et se trouverait placé, sans changement de train et six fois par jour, à 55 minutes de Paris.

Rappelons qu'en 2015, le TGV n'est plus un luxe mais un standard de transport pour les moyennes et longues distances. Par ailleurs, ne nous laissons pas abuser par les arbitrages budgétaires. Comme il y a bien de l'argent pour prolonger le TGV jusqu'à Bordeaux, Rennes, Strasbourg et Perpignan, nous avons tout autant droit au progrès qui ne vaut que s'il est partagé par tous ! Soutenez-nous dans notre ardent combat pour améliorer l'attractivité de notre territoire en adhérent à notre association (2 €/personne/an), car seules l'union et la représentativité feront la différence :

Charles-Antoine de Vibraye, chef d'entreprise
Président de l'association Blois Paris Illico et administrateur de l'association TGV Grand Centre Auvergne.

Blois Paris Illico
Hôtel d'Agglomération
1, rue Honoré-de-Balzac
41000 Blois
bloisparisillico@gmail.com

Acteurs locaux, décideurs, chefs d'entreprise...
cette « Tribune libre » vous est réservée
pour vous exprimer sur les sujets de votre choix.
N'hésitez pas à vous servir de cet espace de liberté.

Contactez la rédaction de L'Épicentre
au 02 54 56 87 88

www.epicentre-web.fr

►►► **ENTREPRISE**

Gueble ou « l'amour du bel ouvrage »



Emanuel Linte, directeur de l'agence Gueble de Blois.

L'entreprise Gueble (groupe Villemain) est souvent mise en avant pour les compétences de haut niveau de ses équipes, ouvriers qualifiés et artistes, qui réalisent des travaux sur le bâti ancien prestigieux. Une vision réelle mais réductrice si on considère l'étendue des domaines d'interventions du groupe sur le bâti ancien et les constructions neuves. À partir des études/devis et suite au montage administratif des dossiers, les conducteurs de travaux sont chargés de coordonner les différents corps d'état qui interviendront (maçonnerie, taille de pierre, charpente-couverture, plomberie-zinguerie...), en relation directe avec la maîtrise d'œuvre.

L'entreprise Gueble a ouvert les portes de son atelier de taille de pierres à ses clients, donneurs d'ordres, principalement des architectes, des agents immobiliers, des industriels et des représentants de collectivités et de l'État.

Emanuel Linte, directeur de l'agence Gueble de Blois : « Aux maîtres d'ouvrages qui nous sollicitent habituellement pour de la maçonnerie ou de la taille de pierre, nous n'avons pas forcément l'occasion de parler de la partie vitraux ou des travaux sur cordes... Les accueillir à l'atelier de taille de pierre nous permet de mettre en lumière l'ensemble de nos activités en un lieu qui constitue une véritable "aide à la vente". De plus, quand on nous commande une façade en pierre, il est important de faire savoir que, grâce à notre atelier intégré, nous sommes capables de réagir en moins de deux jours si besoin. Nous mettons alors les moyens en atelier, en débit et taille de pierre, sans avoir à passer par des débiteurs/scieurs extérieurs à l'entreprise qui nous demanderaient 2 à 3 semaines de délai pour traiter notre commande. »



© Nicolas Derré

La force du groupe

Emanuel Linte : « Intervenir dans l'urgence est parfois nécessaire, à l'exemple d'un chantier courant 2014. Nous avons été appelés suite à l'effondrement de 30 m³ de pierres au pied d'une tour. Nous avons tout d'abord immédiatement procédé à la mise en sécurité autour de l'édifice et établi un devis dans la soirée. Puis nous avons préparé 30 tonnes d'échafaudages et le lendemain nous étions sur place sur le chantier avec du personnel de plusieurs de nos agences. »

Des marchés qui évoluent

Emanuel Linte : « L'entreprise Gueble s'est diversifiée depuis quelques années. Nos interventions sur les chantiers, qui occupaient environ 80 % de notre activité, se sont transformées au profit d'autres types de travaux, petits ou grands : accessibilité pour les handicapés, réhabilitations, enduits de façades... »

La promotion interne et la transmission des savoir-faire

Directeur de l'agence Gueble de Blois depuis 2 ans, Emanuel Linte se définit lui-même comme étant

un « pur produit Gueble ». La promotion interne est une véritable culture d'entreprise insufflée par Christophe Villemain, qui se souvient de l'origine de sa propre formation : apprenti tailleur de pierre à 14 ans chez Gueble, il est aujourd'hui le PDG du groupe qui porte son nom.

Emanuel Linte : « J'ai intégré l'entreprise en 1997 et franchi progressivement plusieurs étapes : CAP de maçonnerie, CAP de carreleur, CAP de tailleur de pierres. Devenu chef d'équipe à 20 ans, j'ai suivi une formation de conducteur de travaux. La volonté du groupe Villemain est de favoriser la promotion interne par les compétences et de transmettre les savoir-faire. Nous accueillons régulièrement des stagiaires et des apprentis et contribuons, entre autres choses, aux salons des métiers d'art et aux Journées du patrimoine... »

JPT

GUEBLE
5, Bld de l'Industrie
41000 - Blois
Tél. 02 54 43 48 70
gueble.contact@groupe-villemain.eu



© Nicolas Derré

Le groupe Villemain en chiffres

- 50 M€ de chiffre d'affaires 2013 ;
- 337 collaborateurs, dont 200 compagnons ;
- 12 agences ;
- 18 qualifications professionnelles, dont celle très prisée et spécifique « Monuments historiques ».

Le groupe Villemain est une solide référence sur le marché de la construction en neuf et en ancien

La société fait partie des quelques acteurs positionnés sur la restauration des monuments historiques et la préservation du patrimoine neuf et ancien, active en France depuis plus de 20 ans. Une gamme de savoir-faire complète et adaptable permet de répondre également en qualité de contractant général. La société holding est basée à Orléans. Elle assure le support administratif et comptable des agences, leur permettant ainsi d'être centrées sur leur production.

▶▶▶ LE DÉFI 41 : OSEZ RÊVER, TENTER, RÉUSSIR !

En quoi consiste le Défi 41 ?

Ce défi est clairement identitaire et fortement lié au Loir-et-Cher. Si nous n'en n'avons ni la paternité, ni l'exclusivité, l'engagement, l'ambition, la fierté, les compétences, l'innovation... sont des valeurs loir-et-chériennes. Aussi, tous les entrepreneurs et toutes les associations qui souhaiteront s'associer à ce défi hors normes seront les bienvenus pour peu qu'ils partagent ces valeurs.

Le défi consiste à créer une synergie exceptionnelle entre entreprises, acteurs du tourisme, associations sportives, culturelles, sociales, caritatives et amoureux du sport et de défis en général, avec comme fil conducteur la réalisation d'un record du monde sportif.

S'engager dans ce défi, c'est devenir en quelque sorte codétenteur de ce record du monde, s'il est atteint, mais c'est aussi et surtout, quelle qu'en soit l'issue, envoyer un signal fort à ses collaborateurs, à ses clients, à ses fournisseurs, aux institutions... de sa capacité à faire face aux challenges majeurs de notre pays.

En quoi consiste le Défi 41 d'un point de vue sportif ?

Un projet fou ? Pour certains probablement, pour des entrepreneurs, plutôt un projet ambitieux ! Ludovic Chorgnon va tenter de battre le record du nombre d'Ironman consécutifs (à raison d'un par jour).

Aujourd'hui, d'après le Guinness, il est officiellement de 10. Il serait officiellement de 33, mais n'a jamais été homologué (pas d'arbitre, pas de mesurage, pas de vidéos...). Alors histoire de mettre tout le monde d'accord, il va tenter d'en faire 41 (comme le Loir-et-Cher !), officiels bien entendu.

Il s'agira d'une fête globale accessible à tous, pour réunir autour de Ludovic Chorgnon et des entrepreneurs, un maximum de Loir-et-Chériens et sportifs de toute la France. Il y aura aussi chaque jour un club ou une association proche qui animera le site et présentera ses activités. Enfin, chaque jour, sera mise à l'honneur une association caritative pour qu'elle collecte des fonds grâce à ce moment de visibilité.

Le Défi 41 débutera le 1^{er} juillet 2015 à Vendôme avec des parcours pensés pour que les gens puissent suivre et/ou participer à ses côtés sur tout ou partie, avec natation en piscine (soit 152 longueurs de

25 m), puis une petite boucle de 22,5 km autour et dans Vendôme à vélo, à parcourir 8 fois, et une boucle de 6 km au cœur de Vendôme, à parcourir 7 fois à pied.

Le Défi 41 en chiffres ? 41 bien sûr, mais aussi 9 266 comme le nombre de kilomètres à parcourir pour relever le défi (156 km de natation, 7 380 km de vélo et 1 730 km à pied). Démesuré, certes, mais à la hauteur de nos ambitions et nos potentiels !

Ce record, s'il est atteint, sera évidemment homologué.

Ludovic Chorgnon

Il a participé à plus de 50 marathons et surtout à la quasi totalité des courses réputées les plus dures au monde dans le monde de l'ultra (217 km non-stop dans la Vallée de la Mort, 245 km non-stop en Grèce, 216 km non-stop en Ardèche, 4 Diagonales des fous à la Réunion, 250 km autour et sur l'Everest, 900 km entre 4 et 6 000 m d'altitude au Népal, 250 km en Mauritanie, au Maroc et au Sultanat d'Oman, ascension du Kilimandjaro (5 895 m) en courant, de nombreux Ironman, double Ironman du Pays de Galles où il finit 2^e...).

Mais il est aussi entrepreneur (Séré-

nté Consulting), organisateur d'un évènement national (Sur les Traces du Loup) à La Ville-aux-Clercs et passionné par la compréhension de soi, de son environnement et des autres, pour toujours aller plus loin dans tous les domaines, l'humain étant la première ressource de toutes les réussites, selon lui. La devise qu'il a inventée et qu'il s'attache à adopter au quotidien : « On a pour limites celles que l'on accepte ! »

Devenir partenaire

Ce projet nécessite cependant un budget de l'ordre de 150 K€, c'est pourquoi tous les entrepreneurs ambitieux sont invités à se joindre au projet pour partager l'aventure et réussir ensemble, car dans tout projet, si l'argent n'est pas le critère de réussite numéro 1, il reste néanmoins indispensable. Alors avis aux ambitieux !

contact@defi41.com

www.defi41.com

defi41
L'AVENTURE PARTAGÉE





Pourquoi la CGPME s'engage dans le projet « Défi 41 »

Patrice Duceau, président régional de la CGPME : « *Quand Ludovic Chorgnon, à la recherche de partenaires, est venu m'expliquer son projet, nous avons facilement identifié les valeurs qui nous fédèrent dans l'action. Pour le public qui n'est pas familiarisé avec sa démarche, plus un acte est difficile à expliquer, plus il faut le rendre visible et y associer des symboles. Le public concerné directement, tels les chefs d'entreprises, se reconnaîtra aisément : le symbole fondateur, c'est la part de rêve qu'un marathonien ou un entrepreneur s'autorisent et qui leur servira de point d'appui pour soutenir leur motivation.* »

« *La route est droite, mais la pente est raide* » (Raymond Barre). La vie de chacun est une aventure personnelle. Certains choisissent d'orienter leur destin vers l'effort et le challenge pour reculer leurs limites, pour la beauté du geste ou pour atteindre un objectif ambitieux. Il n'y a aucune contradiction entre ses projets personnels et le jeu collectif, bien au contraire. Les

entreprises ont besoin de donner du sens à leurs actions. Le goût de l'effort et du résultat partagé dans un travail d'équipe est indispensable. C'est aussi ce que démontre Ludovic, qui a à cœur d'impliquer son territoire avec cet œcuménisme sportif, économique, associatif, sociétal, politique... à l'image d'une entreprise qui doit fonctionner telle une communauté humaine équilibrée.

Là où il y a une volonté, il y a un chemin

Patrice Duceau : « *Entreprendre pour tendre vers un idéal aide à comprendre les réalités qui s'imposent au long du chemin. Dans une période où notre pays perd le sens de l'ambition et la confiance en lui, où on encourage la résignation au plus haut niveau à l'ombre du "principe de précaution", il est particulièrement bien venu que des hommes courageux montrent d'autres voies. Sportifs ou chefs d'entreprise, nous avons plus que jamais besoin qu'ils exercent leurs talents sur nos territoires, à l'heure où beaucoup trouvent ailleurs des*

ceux plus propices. Nul doute qu'ils entraînent derrière eux des énergies qui se fondent sur des valeurs communes.

C'est en cela que la CGPME se sent concernée et partie prenante. Notre action se concrétisera par le soutien de 41 entreprises du Loir-et-Cher à "Défi 41" porté par Ludovic Chorgnon. Ainsi, il ne sera pas seul : tout chef d'entreprise est avant tout un "gagneur" qui connaît, comme le marathonien, la solitude du coureur de fond. Un état d'esprit qui permet l'humilité dans l'échec éventuel. Dans cette période où tout s'achète et tout se vend, où le moindre service et le moindre acte de la vie courante se négocient le plus souvent avec des acteurs sans visage, l'acte gratuit a encore plus de sens et de valeur symbolique. Il nous faut reprendre confiance, à l'exemple de ceux qui s'efforcent d'ouvrir la route. Courir, comme "Ludo le fou", face au vent, symbolise le même parcours du combattant que le chef d'une entreprise patrimoniale. Je suis persuadé qu'il y aura toujours des hommes et des femmes hors normes, à l'image de

ceux de cette France périphérique qui font l'histoire de notre Loir-et-Cher. Ils se battent toujours pour exister au-delà des contraintes (les nécessaires et les abusives), pour la liberté d'entreprendre et de courir hors des sentiers balisés. Merci Ludo de nous faire rêver avant de courir à ta suite... »



▶▶▶ **TOURISME**

Fréquentation et autofinancement : des chiffres en nette progression à Chambord

Le domaine national de Chambord a obtenu en 2014 des résultats satisfaisants avec une fréquentation en hausse de 2,34 %, soit 769 220 visiteurs dans le monument et 1,5 million de visiteurs dans le domaine.

Par ailleurs, l'autofinancement sur le fonctionnement atteint 86,8 % en 2014 contre 66 % en 2005, au moment de la création de l'établissement public.

Cette augmentation de 20 points en 10 ans s'inscrit dans une stratégie volontariste visant à atteindre les 100 % d'autofinancement en 2020.

L'accomplissement de réformes structurelles, de 2005 à 2015, avec la création de l'établissement public, la mise en œuvre de la domanialité publique globale et la réaffirmation de l'unité du domaine national, permet désormais de remettre les publics au centre des préoccupations.

Ainsi, le conseil d'administration, réuni le 11 février 2015 à Paris, a unanimement voté les autorisations de travaux pour le renouvellement des structures d'accueil à Chambord. Cette décision comprend notamment la création d'une nouvelle billetterie à l'entrée du village, la rénovation de la place, le renouvellement des parcs de stationnement.

Ces chantiers constituent autant d'améliorations qui sont indispensables à l'accueil qualitatif d'un million de visiteurs dans le château à l'horizon 2020.

C'est l'un des enjeux majeurs du projet d'établissement « Chambord ou la cité idéale », recouvrant la période 2015-2020, marquée par l'anniversaire, en 2019, des cinq siècles de la construction de Chambord.



Le Pays Vendômois a voté son Plan Climat Energie Territorial le 12 février dernier,



A cette occasion nous sommes heureux de vous inviter à participer à la **conférence Grand Public** organisée

EN SEPTEMBRE

Espace Culturel de LUNAY
en présence de

GILLES BŒUF - Président du Muséum National d'Histoire Naturelle

DENIS CHEYSSOUX - Journaliste à France Inter à l'Emission "CO² mon amour"

qui apporteront leur expertise sur les **enjeux Energie et Climat** en Vendômois

Cet événement, **ouvert à tous**, vous permettra de mieux appréhender les défis liés aux changements climatiques et l'engagement du Pays Vendômois pour y faire face. Il s'agit aussi de montrer comment chacun peut agir dans le cadre du plan d'actions Energie et Climat de notre territoire.

Nous comptons sur vous pour participer à cette soirée et pour mobiliser le plus grand nombre de personnes de votre entourage.

Jean-Paul TAPIA

Responsable du Comité Energie

Isabelle MAINCION

Présidente du Pays Vendômois

Inscription par mail: syndicatmixte@pays-vendomois.org




achatVille
www.achat-loir-et-cher.com

- ☺ **Annuaire géolocalisé de tous les commerçants et prestataires de services du Loir-et-Cher,**
- ☺ **Boutiques en ligne avec paiement sécurisé,**
- ☺ **Par territoire ou par activité, mode, alimentation, maison et décoration, culture et loisirs, hôtels restaurants,...**
- ☺ **Bon plans, offres et des coups de cœur en permanence !**

Tous vos commerçants en un clic !

Accessible sur
appli mobile et smartphone

▶▶▶ LES COULISSES DU BÂTIMENT

Des journées « portes ouvertes » pour découvrir de manière vivante le monde du bâtiment



La maison éperonnée de Chailles.



Chaque année, et depuis 11 ans maintenant, la Fédération française du bâtiment (FFB) relayée par les fédérations départementales volontaires, organise dans toute la France, une manifestation aujourd'hui incontournable dénommée les « Couloisses du bâtiment ».

Directement inspirée du principe des « portes ouvertes », cette opération consiste donc en l'ouverture aux jeunes scolaires, collégiens et lycéens, parfois au grand public, de chantiers et/ou d'ateliers sur l'ensemble du territoire. Guidés par des chefs d'entreprise, des professionnels, voire par des apprentis en formation, les visiteurs sont ainsi plongés dans l'univers du bâtiment, dans les coulisses d'un chantier et/ou d'un atelier, alors que ces derniers sont habituellement fermé(s) au public. En outre, depuis ses débuts, cet événement a notamment pour ambition de faire découvrir aux visiteurs le secteur du bâtiment, précisément par la visite de sites représentatifs de la diversité des métiers de la branche. De surcroît, cette opération a pour vocation d'une part, de montrer la véritable image du secteur et, d'autre part, de susciter des vocations. Et, assurément, cela fonctionne !

Un beau succès

Depuis 2003, déjà plus de 1 065 000 personnes ont ainsi visité près de 3 300 chantiers et ateliers spécialement ouverts pour les « Couloisses du bâtiment ». Une nouvelle fois, cette 13^e édition aura rencontré un fort succès puisque, sur la France entière, près de 75 000 visiteurs ont été accueillis sur 240 chantiers et ateliers. Dans notre département, cette opération menée tambour battant par la FFB du Loir-et-Cher et ses partenaires, le jeudi 12 mars 2015, de 9 h à 17 h, a consisté en l'ouverture du chantier de la « maison éperonnée », située au niveau du lieu-dit « L'Orme Cocharde », à Chailles.

Le chantier de la « maison éperonnée » de Chailles

Il s'agit d'un chantier de restauration et de mise en valeur du patrimoine bâti ligérien local qui, au demeurant, revêt une dimension pédagogique

forte, les travaux étant réalisés par des apprentis. Sur ce chantier, le maître d'ouvrage est l'ASMEC*. Quant à la maîtrise d'œuvre, cette dernière est assurée conjointement par l'ASMEC, le CFA du bâtiment de Blois et la Fondation du patrimoine Centre-Est. Ce véritable « chantier-école » a débuté au mois de juin 2014. Il doit en principe s'achever à l'horizon du mois de juin 2019. Celui-ci constitue ainsi un formidable terrain de jeu pour les apprentis du CFA du bâtiment de Blois, notamment ceux préparant les diplômes suivants :

- Bac pro Intervention sur le patrimoine bâti (IPB) ;
- BP charpente/couverture ;
- CAP maçonnerie, etc.

À l'occasion de cette visite, les collégiens et lycéens du département ont pu se rendre compte des travaux de gros œuvre déjà réalisés, comme ils ont pu prendre connaissance des recherches et études nécessaires qui les ont précédés.

Lors de leur venue, ils ont par ailleurs pu observer et participer à différents ateliers ayant trait à la « taille de pierre et d'ardoises » mais aussi à la « prévention et à la sécurité » et animés par des apprentis.

En partenariat étroit avec l'ASMEC, le CFA du bâtiment de Blois et la Fondation du patrimoine Centre-Est, l'ouverture de ce chantier aura permis de faire découvrir les métiers du bâtiment ainsi que la filière de l'apprentissage à près de 300 jeunes collégiens et lycéens en provenance de 12 établissements scolaires du département. Parmi eux, et dans un

très proche avenir, il y a sans doute de futurs apprentis, donc de futurs professionnels du bâtiment !

« Les Couloisses du bâtiment », une vitrine des métiers qui plaît aux jeunes

Zoom sur l'apprentissage

L'apprentissage est considéré comme le meilleur vecteur de formation professionnelle. Il permet notamment d'acquiescer une formation reconnue et surtout une réelle expérience professionnelle.

- Les avantages liés au statut d'apprenti sont nombreux puisque, comme tout salarié, l'apprenti :
- Signe un contrat de travail avec l'entreprise de son choix ;
 - Perçoit une rémunération variable selon son âge et son année d'apprentissage ;
 - Accède aux mêmes avantages sociaux et au même régime de prévoyance que les salariés du BTP, notamment pour les congés payés et la médecine du travail ;
 - Peut bénéficier d'un dispositif de complémentaire santé lorsqu'il n'est pas couvert par un contrat collectif d'entreprise ;
 - Bénéficie d'une carte d'apprenti, valable sur tout le territoire, qui donne droit à des réductions tarifaires diverses (sport, cinéma...) ;
 - Accède à des prêts et aides spécifiques pour l'achat de véhicules, l'accès au logement... ;
 - Dispose d'un « passeport de formation », document retraçant son parcours professionnel afin de l'aider notamment dans ses recherches d'emploi.

Les effets de la crise ont un impact sur la volonté des jeunes à se diriger vers le bâtiment. Mais le secteur continue malgré tout à recruter. Les métiers sont en constante évolution et peuvent notamment attirer de nouveaux profils. D'autre part, le secteur se tourne de plus en plus vers l'avenir, qu'il s'agisse d'ailleurs de la très grosse entreprise ou de la PME.

Depuis des décennies, le bâtiment est la profession qui accueille le plus de jeunes en apprentissage. En effet, la transmission du savoir sur chantier est une réalité quotidienne : l'acquisition du métier demande du temps et un engagement du chef d'entreprise pour que le jeune puisse progressivement maîtriser les gestes professionnels.

Les Couloisses du bâtiment, une stratégie d'ouverture pour :

D'une part, présenter un secteur majeur dans l'économie française : Comme le souligne le président de la FFB, Jacques Chanut : « La chute d'activité de notre secteur influe directement sur le PIB de la nation. Investir dans la pierre reste le meilleur placement. Améliorer ce patrimoine, notamment par des travaux de rénovation énergétique à la fiscalité intéressante, c'est le garantir et, demain, pouvoir le transmettre. Relayer cette information relève de notre mission pour encourager les ménages à franchir le pas. »

Et d'autre part, pour faire bouger les mentalités et mettre en avant toutes les évolutions du secteur, reconnu maintenant comme une industrie d'avenir !

* Association pour le sauvetage de la maison éperonnée de Chailles, présidée par Frédéric Thèret.

Contact
Anthony Poirier
Adjoint de direction à la FFB 41
Responsable du service juridique
poiriera@d41.ffbatiment.fr
Tél. 02 54 78 12 28

CLUB PRO ACHATS 41
Gagnez du temps et de l'argent !

Entreprises, adhérez pour acheter mieux, moins cher et local !

Qui sommes nous ?

Le Club Pro Achats 41 est une association ayant pour objet la mutualisation des achats de biens et de services généraux au bénéfice des entreprises adhérentes.

Les avantages de votre adhésion ?

- ➔ Bénéficier d'un négociateur pro et dégager du temps à son cœur de métier
- ➔ Diminuer le coût de ses achats généraux et améliorer son résultat
- ➔ Réaliser des achats locaux tout en gardant le libre choix de vos achats
- ➔ Une relation fournisseurs acheteurs équitable

Les résultats déjà obtenus ?

- ➔ -65% sur les extincteurs ; de -20 à -40% sur la bureautique et les fournitures de bureau ; -23% sur le contrôle technique des véhicules pro et perso

Les actions en cours et les projets à venir ?

- ➔ Actions en cours : Le carburant ; Les véhicules
- ➔ Projets : Les banques ; Les assurances

une action accompagnée par la CMA



Formulaire d'adhésion au Club Pro Achats 41

Raison Sociale :
 Adresse :
 Code Postal : Tél : Fax :
 Ville : Email :
 SIRET : Forme Juridique :
 Nom et Prénom du Chef d'Entreprise :
 Secteur d'activité :
 Nombre de salariés :

Montant de la cotisation annuelle 50,00€ :
 Payé par chèque (Banque + Numéro) :
 A retourner au Club Pro Achats 41 - 16 Rue de la Vallée Maillard - 41000 BLOIS
 Fait à Cachet et Signature
 Le



▶▶▶ INAUGURATION

**Hervé Corbeau paysagiste,
un éventail de services**



Hervé Corbeau, dirigeant.

L'inauguration des nouveaux bâtiments de la société Hervé Corbeau, le 13 mars dernier, a été l'occasion de rappeler aux visiteurs, ou de leur faire découvrir, les nombreuses facettes du métier de paysagiste : de la conception, la réalisation et l'entretien d'espaces verts à l'aménagement des extérieurs (maçonnerie paysagère, clôtures...).

La société Hervé Corbeau s'appuie sur des partenaires tels que la SARL Gendrier, qui a présenté son parc de matériels aux côtés des engins de AEB proposés à la location. L'entreprise Pissier a, quant à elle, procédé à des démonstrations de matériel de désherbage écologique et mécanique.

Hervé Corbeau, dirigeant de l'entreprise qui porte son nom : « La

mutualisation de moyens permet de répondre aux appels d'offres des collectivités, dans le respect des normes et procédures en vigueur, obligatoires aussi lors de nos interventions chez les particuliers. Par exemple, aujourd'hui, le personnel doit être formé (et agréé) pour étendre les produits phytosanitaires anti-germinatifs, mais il peut aussi mettre en œuvre des solutions alternatives pour le désherbage. »

L'entreprise Hervé Corbeau compte 6 salariés, dont 5 jardiniers/paysagistes.

Ets Hervé Corbeau
 ZA 1, rue du Clos-de-l'Ardoise
 41700 - Cour-Cheverny
 Tél. 02 54 79 22 55
 contact@paysagiste-corbeau.com
 www.paysagiste-corbeau.com



électricité PELLÉ sa
 41008 BLOIS

DÉPANNAGE, INSTALLATION, MAINTENANCE
ELECTRICITÉ COURANTS FORTS, COURANTS FAIBLES
CHAUFFAGE CLIMATISATION PARTICULIERS, INDUSTRIELS ET TERTIAIRES

UN SAVOIR FAIRE DEPUIS PLUS DE 60 ANS

8, rue Louis et Auguste Lumière - B.P. 80841 - 41008 BLOIS Cédex
 Tél : 02 54 43 49 14 - Fax : 02 54 43 91 77 E-mail : contact@pellisa.fr - Site : www.pellisa.com



SPO , toujours à la pointe de la technologie vous fait découvrir le générateur de brouillard



**Stop net
tous
cambriolages**

Le générateur de brouillard est capable, en quelques secondes, de remplir un vaste local (bureau, entrepôts, commerce, habitation, etc.) d'un brouillard opaque.

Cet écran de brouillard épais, empêche les intrus de voir quoi que ce soit, pendant au moins plusieurs minutes à partir du déclenchement de l'alarme.

Le brouillard émis est incolore, et sa dissipation ne laisse ni trace ni résidu. L'émission du brouillard, associé au bruit des sirènes en place, désorientent de façon impressionnante les visiteurs indésirables. La vue et l'ouïe étant très perturbées.

Générateur de brouillard, pourquoi ?

- Le brouillard très opaque protège biens et marchandises dès les premières secondes du déclenchement du système d'alarme.
- Supprime immédiatement toute visibilité et réduit les possibilités de menace auprès des clients et des employés.
- Même dans le cadre d'une tentative de « casse-bélier », la meilleure protection contre le vol.

Pour voir des vidéos www.sposecurite.com

Entrepreneurs, commerçants, particuliers, SPO Sécurité-Services veille sur vos biens



Patrick Obligis, gérant.

Pour votre sécurité, SPO Sécurité-Services propose également :

- **la surveillance statique** : sécurisation d'un espace par la mise en place de moyens humains en poste fixe ;
- **la surveillance mobile** : prestations de rondes, interventions sur alarmes, sécurisation des clés...
- **la télésécurité** : alarme et télésurveillance. Notre PC de télésurveillance (24/24) nous permet à tout moment d'être informés des événements en cours sur votre site.
- **la vidéoprotection** : lutte contre la « démarque inconnue » (les vols), améliore la gestion des incidents et augmente l'efficacité des interventions, rôle préventif et dissuasif ;
- **la vidéo marketing** : les nouvelles technologies permettent le comptage des clients, de percevoir l'attractivité d'un rayon...

Des offres « packagées » étudiées spécialement pour les commerçants. Pour l'installation d'un système d'alarme ou d'une vidéoprotection, les offres font l'objet d'un abonnement mensuel très compétitif. Les technologies employées, avec report sur tablette Android sont toujours associées à la vidéoprotection. Vous pouvez consulter, à partir de votre Smartphone, l'état de service de votre alarme, la mettre en service ou la désactiver à distance.

Des solutions de vidéoprotection pour les communes

Les communes de toutes tailles s'équipent de systèmes de vidéoprotection. Des investissements raisonnables pour une efficacité qui n'est plus à démontrer.



SPO Sécurité - SPO Services
1, rue de la Vallée-Maillard • 41000 Blois
tél. 02 54 87 33 88
www.sposecurite.com

►►► EXPERTS-COMPTABLES

Financement participatif ou « Crowdfunding »



Rappels

Le financement participatif ou « Crowdfunding » est un nouveau mode de financement venu des pays anglo-saxons qui émerge en France. Il permet de récolter des fonds auprès du grand public, généralement de petits montants, via une plateforme Internet pour financer un projet artistique (musique, édition, film, etc.) ou entrepreneurial. Ce dispositif est accessible aussi bien aux sociétés qu'aux personnes physiques et recouvre différentes formes :

- Le don avec ou sans contrepartie, le plus souvent en échange d'une récompense ;
- Le prêt à titre gratuit (prêt solidaire) ;
- Le prêt rémunéré (« lending crowdfunding ») ;
- La souscription de titres de capital ou de créances.

Il connaît un développement important car il répond à un besoin, en particulier en raison des difficultés que rencontrent les PME et d'autres acteurs économiques pour trouver des financements par le système bancaire classique.

Ce dispositif de financement participatif est encadré par une réglementation récente.

Quoi de neuf ?

Le monopole bancaire sur les prêts rémunérés a été supprimé. Les banques ne sont plus les seules auto-

risées à réaliser ce type d'opérations. Des précisions ont par ailleurs été apportées récemment. Sont désormais notamment fixés :

- Les plafonds applicables aux prêts et aux emprunts participatifs ;
- Les mentions qui doivent figurer sur les contrats-types mis à disposition des prêteurs et des emprunteurs ;
- Les conditions d'honorabilité et de capacité professionnelle requises pour l'exercice de l'activité ;
- Les règles de bonne conduite applicables aux intermédiaires en financement participatif ;
- Les obligations allégées pour les intermédiaires en financement participatif qui présentent des appels aux dons.

Les particuliers peuvent dorénavant accéder à ces investissements dans les conditions suivantes :

- Prêts avec intérêts :

- Dans la limite de 1 000 € par prêteur et par projet ;
- La durée du crédit ne peut être supérieure à 7 ans.

- Prêts sans intérêts :

- Dans la limite de 4 000 € par prêteur et par projet.

Concernant le porteur de projet, il ne peut pas emprunter plus de 1 000 000 € par projet.

Le Conseil supérieur de l'ordre des experts-comptables et les créateurs de KissKissBankBank ont mis en place un partenariat pour promouvoir le

financement participatif sous forme de prêts rémunérés, dédié aux TPE-PME françaises : Lendopolis.

Qui est concerné ?

Tous les porteurs de projets de création ou de développement d'entreprise souhaitant recourir au financement participatif.

Quelle est la date d'entrée en vigueur ?

- Depuis le 1^{er} octobre 2014 pour les prêts rémunérés par des intérêts ouverts à tous les prêteurs ;

- Depuis le 19 novembre 2014 pour les entreprises souhaitant se financer sur la plateforme Lendopolis.

Pour en savoir plus

- Ordonnance n° 2014-559 du 30 mai 2014 relative au financement participatif ;
- Décret n° 2014-1053 du 16 septembre 2014 relatif au financement participatif ;
- serverx.experts-comptables.com/crowdfunding.

et consultez un expert-comptable !

À LOUER à Blois
BUREAUX et ATELIERS en ZFU de 14 à 114 m²
3 vals Aménagement
Valorisons notre territoire
POUR TOUT RENSEIGNEMENT CONTACTER
02 54 58 11 18 3 VALS AMÉNAGEMENT

À BLOIS
dans maison médicale
À LOUER
avenue de l'Europe
Locaux à destination de professionnels de santé
3 vals Aménagement
Valorisons notre territoire
POUR TOUT RENSEIGNEMENT CONTACTER
02 54 58 11 18 3 VALS AMÉNAGEMENT

Les 30 ans du Bocca d'or Traiteur



Fidèle à nos valeurs, depuis 30 ans.

Nous faisons la part belle aux produits de terroir et de qualité, privilégions les filières courtes et varions notre carte au rythme des saisons.

Notre expérience et notre créativité au plus près de vos envies !

© Florence Fouché



Bocca d'or Traiteur, cocktails, buffets, repas... participe à la réussite des événements des entreprises, des collectivités ou des particuliers. Le haut niveau d'exigence et de professionnalisme qui a construit la réputation de Bocca d'or Traiteur depuis 30 ans a permis de développer et de fidéliser sa clientèle. Une cuisine artisanale élaborée dans un atelier aux normes européennes permet d'assurer un service jusqu'à 700 personnes pour un cocktail et 300 pour un repas assis. Nous pouvons également assurer la location de matériel pour vos prestations.

Patrice Galland : « *Boccador, qui signifie "Bouche d'or", était le nom d'un architecte italien de la Renaissance. Pour l'heure, je souhaite surtout communiquer sur nos valeurs, en insistant sur la qualité des produits que nous travaillons, toujours frais et de saison, en privilé-*

giant les produits locaux. Par exemple, 50 % de nos légumes "bio" proviennent des Jardins de Cocagne, à Blois. Nous n'utilisons jamais de produits d'assemblages achetés semi-finis et complétés avant d'être présentés sur table dans des verrines en plastique. Nos verrines sont en porcelaine ou en verre. Le "fait Maison" est notre marque de fabrique, y compris pour la pâtisserie. Tant que je serai à la tête de mon entreprise, il en sera ainsi. Nous serons toujours à l'écoute de nos clients et ferons du "sur mesure" pour les satisfaire. »



Bocca d'or Traiteur, c'est une équipe

Le Chef de cuisine est secondé par des professionnels de la restauration, dont un Brevet professionnel et un à deux apprentis selon les périodes.

Patrice Galland : « *Depuis le 1^{er} mars, l'arrivée d'une nouvelle collaboratrice dédiée aux relations commerciales et à la communication me permettra d'être plus présent encore en cuisine.* »

▶▶▶ COMMERCE

Dans un an, un magasin Leroy Merlin ouvrira ses portes à Blois



Les élus de l'agglomération blésoise posent la première pierre du magasin Leroy Merlin.

L'enseigne ne comptait pas encore de point de vente dans le Loir-et-Cher. C'est aujourd'hui (presque) chose faite. Une première pierre a été posée le 13 mars.

Un investissement de 11 millions d'euros et la création de 90 emplois annoncée pour la première année (110 d'ici trois ans). Avec de tels chiffres, les élus de l'agglomération blésoise ont forcément le sourire aux lèvres. « Il existe des marques, une ville doit les avoir », a indiqué le 13 mars Christophe Degruelle, président de l'intercommunalité Agglopolys. « C'est un marqueur de modernité. » Marc Gricourt, le maire de Blois, a ajouté : « On parle en ce moment toujours d'un contexte économique compliqué, mais tout ne va pas si mal. Il y a des projets et des créations. » Pour revenir au projet dans le détail, le magasin Leroy Merlin ouvrira en mars 2016, à Blois, sur la ZAC du Bout-des-Hayes, à proximité de l'hypermarché E.Leclerc. « Nous préparons un magasin exceptionnel avec le plus grand choix. Je le promets », a souligné Karine Gaudinière, directrice du futur magasin, en continuant : « Nous proposerons des services innovants, comme des cours de bricolage, des commandes sur le Web avec un retrait sur place. La pose aussi, en partenariat avec une trentaine d'artisans. » Il a également été précisé que le bâtiment s'inscrira dans une démarche environnementale. Côté stationnement, le parking comptera 389 places (160 supplémentaires ont été annoncées via une convention avec E. Leclerc). Le comité de direction est déjà

constitué (avec, fait rare, 7 femmes et 4 hommes). Pour les autres postes, le recrutement débutera cet été, en juillet. « Nous favoriserons les candidatures locales », a informé Karine Gaudinière. À bon entendeur...

Vous pouvez envoyer vos CV dès maintenant à :
benedicte.bonjour@leroymerlin.fr
É. R.

▶▶▶ PRÊT D'HONNEUR

H.Lecomte/Hydrobulles soutenu par le Fidec



Depuis décembre 2013, le Fonds d'intervention pour le développement des entreprises en croissance (Fidec), créé par la CCI, a déjà aidé et soutenu de nombreux projets. Le Fidec est réservé à des entreprises en développement qui ont déjà dépassé le seuil de la création et qui ont besoin d'aide.

Le 3 mars dernier, c'est le paysagiste-pisciniste Hervé Lecomte sous l'enseigne H. Lecomte-Hydrobulles, installé depuis 1988, à Fontaines-en-Sologne, qui a reçu un prêt de 50 000 €.

Prêt d'honneur sans intérêts ni garantie, et remboursable sur 5 ans avec un différé de deux ans. En parallèle, un prêt bancaire du même montant a été octroyé.

Pour l'obtention de ce prêt, un dossier complet a été présenté en commission exposant le projet, les moyens, les outils à créer et à mettre

en place, les axes de développement, la nouvelle communication et la stratégie envisagée, ainsi que le rachat d'une entreprise extérieure, pour accéder à de nouvelles parts de marché.

Faute de moyens et de temps, beaucoup d'entreprises ne font pas le premier pas et ne se développent pas. Grâce au Fidec, le projet de monsieur Lecomte est déjà en action.

H. Lecomte-Hydrobulles est présent sur le marché des aménagements paysagers, de la création et la rénovation de piscines moyennes/haut de gamme avec de très beaux équipements. Grâce à ce projet et à sa nouvelle entité, l'entreprise de monsieur Lecomte va bien entendu poursuivre ce qu'elle réalise depuis 28 ans maintenant, mais également proposer ses compétences à un autre public avec des produits et prestations plus variés, toutes gammes confondues et avec le même sérieux qui la caractérise depuis tant d'années.

N'hésitez surtout pas à venir découvrir ses savoir-faire et ses domaines d'activités sur une belle zone d'exposition ouverte au public, à Fontaines-en-Sologne – lieu-dit « La Gaucherie », ou lors du week-end portes ouvertes, les 8, 9 et 10 mai prochain.

H. Lecomte Hydrobulles
la nature en vert et bleu

Paysage | Piscines | Entretien

Expert Jardins
Paysagiste de l'ouest

Portes ouvertes le 8, 9 et 10 mai de 10h à 18h

H. Lecomte Hydrobulles
110 rue de l'Ancienne Gare
Lieu-dit La Gaucherie
41250 FONTAINES-EN-SOLOGNE
Tél. : 02 54 46 07 42
Fax : 02 54 46 08 13
contact-paysage@lecomte-hydrobulles.fr

**Allées, terrasses, espaces verts,
maçonneries, clôtures, abris, spas,
traitement de l'eau, mobilier, accessoires**

Maisons



Les maisons métalliques riment avec économie, écologie et qualité



Les chantiers sont plus silencieux, ne créent que très peu de déchets et les transports sont optimisés pour diminuer la production d'énergie grise.

Nos projets permettent l'intégration simple de système de production d'énergie, tels que les panneaux et les chauffe-eau solaires. De plus l'acier est recyclable à 100% et à l'infini.

Les "plus" qualitatifs

L'ossature acier est antisismique et s'adapte à tous les types de sols.

L'ensemble des paramètres du futur lieu d'habitation est pris en compte par notre bureau d'études pour le calcul et la modélisation de votre projet.

La technique de l'acier est maîtrisée depuis longtemps et autorise une grande souplesse architecturale.

Vous voulez devenir propriétaire d'une maison à très faible consommation d'énergie... pourquoi est-ce intéressant aujourd'hui mais surtout demain ?

- Vous n'avez aucun risque de dérive de la facture énergétique.
- Vous êtes sûr de revendre votre bien immobilier à forte valeur ajoutée c'est-à-dire avec une forte valorisation dans le temps car les étiquettes énergétiques vont devenir prépondérantes dans la valeur d'une maison.
- Votre maison rejettera un taux de CO² très réduit donc elle sera respectueuse de l'environnement.

M Raffray, dirigeant : « Nous sommes concepteurs de maisons avant d'être constructeurs. Dès le premier contact, nous accompagnons les clients dans l'élaboration du cahier des charges, nous sommes à l'écoute de leurs besoins pour aboutir à un projet d'une maison sur-mesure.

Le mode constructif de la charpente métallique et les matériaux utilisés permettent de s'affranchir de nombreux problèmes techniques et d'obtenir une architecture résolument moderne et originale (grands volumes, toiture monopente...).

Une fois le permis de construire obtenu et le financement validé, nous assurons la construction de la maison clé en main. »



en toutes saisons, d'être plus performantes que les constructions traditionnelles ou en bois.

Les dépenses énergétiques seront en augmentation constante dans les années à venir : notre solution permet de réaliser de réelles économies.

Nos réalisations n'ont pas besoin d'être équipées de systèmes de chauffage tels que nous les connaissons aujourd'hui (pompe à chaleur, radiateur, chaudière à condensation...).

Seules les calories dégagées par les habitants et par les équipements de la maison (télévision, lave-linge, sèche-linge, réfrigérateur, chaleur de la cuisine, de la douche...) suffisent à produire une température moyenne permanente de 20 à 21°C. Cependant, nous préconisons à nos clients d'équiper leur foyer d'un poêle à granulés ou d'un poêle à bois afin d'obtenir une remise en chauffe en cas d'absence prolongée durant la période d'hiver.

Les "plus" écologiques

Issu de la filière sèche, notre procédé ne nécessite que très peu d'eau.

Les "plus" économiques

Le principe de notre ossature métallique et de nos panneaux d'isolation nous permet une bien meilleure isolation que le système traditionnel.

L'efficacité de nos maisons est bien au-delà des exigences du simple Bâtiment à Basse Consommation (RT 2012) car nous nous situons au niveau du label HPE ou THPE (Très Haute Performance Énergétique) ce qui diminue directement la facture énergétique.

De plus, nos constructions offrent une isolation thermique et acoustique très avancée et sans pont thermique (absence d'effet paroi froide et d'inertie thermique comme le bois) ce qui leur permet,



Donnez du steel à vos projets

Distributeurs exclusifs des départements 37 – 41 – 45

Tél. 02 54 78 25 70 - Fax 02 54 74 16 88

<https://www.facebook.com/LefortSas>
Nouveau site Internet : www.steel-concept.fr

►►► EMPLOI

La Direccte, animatrice du service public de l'emploi



L'inspection du travail se modernise au service des entreprises et des salariés. Elle s'adapte aux mutations économiques et sociales de ces dernières années. Notre article de février 2015 traitait essentiellement des sections d'inspection et de leur redéploiement. D'autres missions incombent à la Direccte*, notamment un rôle d'animation et de pilotage du service public de l'emploi.

La Direccte a une position centrale dans la mise en œuvre d'actions collectives en faveur des politiques de l'emploi. La réforme vient confirmer et renforcer ce rôle d'animation :

- Par la mise en place de nouvelles instances collectives, réunissant tous les acteurs de l'emploi ;
- Par un rôle renforcé des chargés de développement de l'emploi et des territoires (CDET) pour impulser et accompagner les actions partenariales sur les territoires ;
- Par le déblocage d'un budget

spécifique de 80 millions d'euros, consacré aux actions collectives.

Mission de contrôle

La Direccte est également compétente pour veiller à la bonne utilisation des fonds de la formation professionnelle et de ceux alloués au titre du Fonds social européen (FSE). La loi du 5 mars 2014 confirme et renforce cette mission de contrôle :

- Par l'extension de la compétence des inspecteurs et contrôleurs des services régionaux de contrôle (SRC) sur le champ de l'apprentissage : vérification de l'emploi des fonds issus des collectivités territoriales et « droit de suite » sur les partenariats ;
- Par le renforcement des sanctions financières en cas d'actions conduites hors champ de la formation professionnelle continue ;
- Par la possibilité de demander des précisions sur les conditions de réalisation des actions de formation, notamment celles organisées tout ou partie à distance.

Une approche plus stratégique des politiques d'emploi

- La définition d'une stratégie régionale pour l'emploi proposée par la Direccte et arrêtée par le préfet de Région pour mieux coordonner l'action de tous les acteurs ;
- La mise en place prévue par la loi d'une nouvelle gouvernance quadripartite associant au niveau régional, État, Région, partenaires sociaux, est la condition d'une articulation efficace des interventions des acteurs et d'une approche intégrée entre emploi, orientation et formation professionnelle.

Des outils et des dispositifs publics de la Direccte pour :

- Faciliter l'insertion professionnelle des jeunes : accompagnement renforcé des jeunes par les Missions locales, emplois d'avenir, garanties jeunes, écoles de la deuxième chance...
- Anticiper et accompagner les mutations économiques : démarches de GPEC* et des plateformes muta-

tions économiques, suivi des dispositifs d'activité partielle, contrat de sécurisation professionnelle, instruction des plans de sauvegarde de l'emploi, suivi des mesures d'accompagnement et de la redynamisation économique, soutien au développement économique des entreprises du territoire ;

- Mobiliser les fonds européens : Fonds social européen, initiative pour l'emploi des jeunes afin d'assurer le financement de projets innovants et d'optimiser l'effet levier de ces cofinancements ;
- Accompagner le retour à l'emploi des personnes éloignées du marché du travail : contrats aidés, insertion par l'activité économique.

*Direccte : Direction régionale des entreprises, de la concurrence, de la consommation, du travail et de l'emploi.

*GPEC : Gestion prévisionnelle des emplois et des compétences.

CITROËN

Retrouvez nous sur www.laurier-automobiles.fr

Présent à la foire d'Amboise les 17,18 et 19 avril

LAURIER AUTOMOBILES

02 47 57 27 84

34, rue Abel. Gody
Z.I. La Boitardière
AMBOISE

28, route d'Amboise
POCE SUR CISSE

2 ADRESSES

LOCATION DE VEHICULES

STATION DE LAVAGE OUVERTE 7J/7 - 24H/24

ATELIER et service commercial d'Amboise ouvert 6j/7

▶▶▶ **ASSURANCES**

Un nouvel agent général GAN à Blois



Paulo Pereira.

L'activité

L'agence a développé son activité vers les professionnels qui constituent aujourd'hui 25 % de la clientèle (artisans, commerçants, professions libérales, industriels). Elle est en mesure de leur offrir un service complet en ce qui concerne les biens et l'activité de l'entreprise, leur couverture sociale ou leur épargne personnelle :

- Prévoyance (arrêt maladie, invalidité, décès) ;
- Retraite individuelle et collective ;
- Épargne (assurance vie, livret A, comptes rémunérés, plan d'épargne entreprise) ;
- Santé individuelle et collective.

En comprenant les actifs et les non-actifs (retraités) non professionnels, le chiffre d'affaires se répartit de la façon suivante : 50 % pour l'assurance vie et l'assurance santé et

50 % pour l'IARD (incendie, accident, risques divers).

Votre agent général, un expert à vos côtés

- Pour assurer vos biens personnels, votre famille et vous-même ;
- Pour votre entreprise et vos salariés ;
- Pour adapter régulièrement vos garanties à vos besoins.

Contactez Paulo Pereira ou ses collaboratrices
39, avenue Jean-Laigret
41000 Blois

Du lundi au vendredi de 8 h à 12 h
et de 13 h 30 à 18 h
Tél. 02 54 78 30 58
Fax : 02 54 74 78 76
blois-chateau@gan.fr

Le GAN regroupe ses deux agences blésoises

Le GAN (Groupe des assurances nationales), qui dispose d'un réseau d'environ 1 000 agents, est issu de la fusion en 1968 des sociétés la Nationale, le Soleil et l'Aigle, nationalisées en 1946. Il a intégré en 1998 le groupe Groupama.

Depuis le début du mois de janvier 2015, Paulo Pereira, a repris, en tant qu'agent général, les agences du GAN de Blois. Paulo Pereira, âgé de 48 ans, ex-directeur d'entreprises depuis 18 ans à Blois, connaît bien le monde de l'entreprise. Cette connaissance est un atout de poids pour le développement de l'activité de l'agence qui est composée de quatre personnes, dont trois collaboratrices : Martine (38 ans d'ancienneté), Valérie (11ans) et Emma (cette dernière a été recrutée suite à la fusion des deux agences).

ments) propose une gamme plus étendue de produits bancaires.

Les métiers

L'agence intervient dans les domaines de l'assurance et de la banque.

L'assurance : L'agence intervient aussi bien en assurances de biens (véhicules, habitation, responsabilité civile, locaux commerciaux, risques industriels et agricoles) qu'en assurance des personnes pour les particuliers et les professionnels.

La banque : de multiples produits sont disponibles comme les comptes rémunérés, les produits d'épargne bancaires et les crédits à la consommation (automobile et habitation).



© Nicolas Derré

Une agence unique

Située au 39, avenue Jean-Laigret, cette agence a fusionné avec celle du boulevard Eugène-Riffault, les bureaux ayant été regroupés. Les clients disposent dorénavant d'un lieu et d'un interlocuteur uniques ainsi que d'une stabilité dans la relation, gage de qualité du service fourni.

Ce regroupement permet aussi d'offrir aux clients des services très complets. En effet, outre les prestations d'assurances habituelles, Paulo Pereira (qui est aussi mandataire d'intermédiaire en opération de banque et en services de paie-



© Nicolas Derré

▶▶▶ CENTRALE EDF

Centrale de Saint-Laurent-des-Eaux : bilan 2014 et perspectives 2015



Patrice Dejou.

Le sujet des centrales nucléaires fait actuellement débat. L'Épicentre fait le point avec EDF sur le fonctionnement de la centrale de Saint-Laurent, le bilan 2014 et les perspectives. L'accent est mis sur la sécurité.

Le bilan

La production :

- Tranche 1 : 6 254 967 MWh pour 300 jours de fonctionnement ;

Tranche 2 : 5 984 580 MWh pour 287 jours de fonctionnement.

La sûreté : « Les indicateurs majeurs sont au vert » ; aucun arrêt automatique du réacteur (AAR) n'a été constaté... (1 661 jours sans AAR) et seulement 3 événements significatifs sureté (ESS) de niveau 0 (en dessous des normes). Aucun départ de feu, Saint-Laurent a reçu l'oscar de la sécurité FFMI (Fédération française des métiers de l'incendie). La centrale est en dessous des objectifs.

La sécurité :

« Un taux de fréquence parmi les meilleurs des dernières années. » Tf = 2,4 (objectif 2,6. Le taux de fréquence - Tf - est le nombre d'accidents avec arrêt de travail supérieur à 1 jour, survenus au cours d'une période de 12 mois par million d'heures de travail). L'amélioration de la radio-protection

se poursuit.

Les rejets sont toujours maîtrisés (taux 3 fois inférieur aux objectifs). Maintien d'un état exemplaire des installations (MEEI) : « Des résultats excellents. »

Les relations humaines et l'emploi :

« Un investissement humain » : 45 embauches, dont 22 % de femmes (pourcentage d'effectif féminin total : 15,8 %).

Évolution sensible des embauches entre 2011 et 2014 avec 234 embauches en 5 ans.

Agenda 2015

- Construction d'un bâtiment « maquette », d'un magasin relais (porte d'entrée pour les livraisons) ;
- Aménagement d'un parking plain-pied et construction d'un parking à étages ;
- Visite décennale n° 3 de l'unité de production n° 1 : « Cap sur 40 ans de

fonctionnement ». Trois mois d'arrêt, près de 3 000 agents et prestataires mobilisés, 80 entreprises partenaires investies, un budget de 38 M€.

- Visite partielle de l'unité de production n°2 ;

• Diesel ultime secours (DUS) : « Début des modifications post Fukushima. » Le DUS alimente des matériels existants, notamment une moto-pompe (alimentation de secours des générateurs de vapeur), à l'aide de la distribution électrique existante en situation ultime (perte totale des alimentations électriques). La caractéristique de ce matériel est de résister aux séismes, inondations, tornades (vent à 65 m/s - 234 km/h), etc.

D'autres interventions techniques sont également prévues, il serait trop long de les énumérer toutes. Pour toutes informations complémentaires, contactez les services d'EDF.



MONMOUSSEAU

LA CAVE AUX TRÉSORS



VISITE DES CAVES DÉGUSTATION

Ouverture de la nouvelle scénographie
à partir du vendredi 10 avril



MONMOUSSEAU - 71, rue de Vierzon - 41400 MONTRICHARD - Tél. 02 54 32 35 15 - caves@monmousseau.com

www.monmousseau.com

L'abus d'alcool est dangereux pour la santé, à consommer avec modération

►►► ERDF

Chantal Delaunay, conseillère clientèle et interlocutrice des maires à ERDF



L'Arma en région Centre-Val de Loire, c'est 7 600 appels téléphoniques par an, 1 600 dossiers de raccordements concernant les PME et PMI, 1 800 dossiers de branchements ou de modifications de branchements. Interlocutrice privilégiée des PAL (promoteurs aménageurs lotisseurs), elle les guide et les accompagne durant toute la durée de leur projet de raccordement électrique. Elle réalise l'étude technique et l'impact de leurs projets sur le réseau ERDF. Sa connaissance de son entreprise fait d'elle le relais entre les besoins de ces aménageurs et les équipes techniques d'ERDF.

Mission IP Collectivités locales
Chantal est également « interlocutrice privilégiée » (IP) de plusieurs élus du département. Elle agit au sein du réseau IP du Loir-et-Cher, qui est constitué d'une vingtaine d'agents. À ce titre, elle répond aux besoins des 16 communes d'Agglopolys issues de l'ex-communauté « Beauce-Val de Cisse ». « Mes interlocuteurs sont généralement les maires ou les secrétaires de mairie. Je me dois en effet d'être au plus près des élus pour répondre quotidiennement à leurs pré-

occupations sur toutes les questions liées au réseau électrique. Il peut s'agir d'informations en lien avec des travaux à venir, de la sécurité sur ou aux abords des lignes, mais aussi de conseils concernant la bonne application des réglementations relatives à la loi SRU, à la délivrance de certificat ou d'autorisation d'urbanisme ou encore à l'octroi de permis de construire. »

L'IP est ainsi un maillon indispensable en cas de pannes ou d'incidents liés aux aléas climatiques. Il est l'interface entre les équipes d'ERDF et les élus qui peuvent faire « remonter » des informations précieuses observées sur le terrain.

Gilles Pucheral, directeur territorial, explique : « Nous tenons à ce que plusieurs de nos agents aient, en complément de leur métier, une mission de relations avec les maires, car les communes sont le terreau de l'action quotidienne de ERDF. »

Des métiers ouverts aux femmes
Femme déterminée, Chantal Delaunay salue l'attitude d'ERDF qui permet aux femmes d'intégrer l'ensemble des cursus professionnels qu'elle propose. « Il n'y pas chez nous de do-

maine réservé, y compris dans le secteur technique ou managérial. Autre élément à retenir : à mission identique, salaire identique. Chez ERDF, tous les métiers se conjuguent au féminin. Engagée dans la lutte pour l'égalité entre hommes et femmes, la société ERDF fait évoluer son système de recrutement en faveur des techniciennes de demain. »

Gilles Pucheral rappelle : « Historiquement, les métiers des industries électriques étaient très masculins, ainsi que les filières scolaires y conduisant. C'est encore le cas, mais nous faisons tout pour améliorer les choses. »

Convaincue que la mixité est une richesse pour l'entreprise, ERDF s'est engagée en effet, depuis 2008, en faveur de l'égalité professionnelle hommes-femmes, tout particulièrement pour féminiser ses équipes, avec des offres de recrutement ouvertes à tous et à toutes, du CAP au bac + 5, et ce, dans les différents métiers, qu'ils soient tertiaires ou techniques.

* date de la création de l'entreprise ERDF.

Chantal Delaunay.

Titulaire d'un BEP de secrétariat, Chantal Delaunay intègre en 1975 la Régie d'électrification rurale du Conseil général, qui sera reprise par EDF en 1977. Elle assure alors successivement des missions de commercialisation, de communication, puis rejoint les services techniques.

Aujourd'hui, et ce depuis 2010, elle exerce les fonctions de conseillère relation clientèle à ERDF (créée en 2008*) au sein de l'agence « Accueil raccordements marchés d'affaires » (Arma), située à Blois.

JCD



3, 2, 1, CANDIDATEZ !

L'État, le Conseil Régional, la Caisse des Dépôts et la Caisse d'Épargne Loire-Centre, s'associent pour lancer la 1^{ère} Édition du **Concours Régional de l'Entrepreneuriat au féminin** dans le cadre du Plan d'Actions Régional de promotion de l'entrepreneuriat des femmes.

Le P.A.R, signé le 19 décembre dernier, a pour objectif de faire **progresser le taux de création des femmes entrepreneurEs** en région. Ce concours est organisé, par l'association **Centre ACTIF**, membre du réseau France Active, qui accompagne et finance, dans tous les départements de la région Centre-Val de Loire, des initiatives économiques créatrices d'emplois et de solidarité. Cet évènement a pour objectif de **promouvoir l'entrepreneuriat féminin** par la mise en lumière de véritables parcours d'entrepreneurEs.



À RETENIR...

LES PRIX ... et 1 500 € à la clé



CALENDRIER

- 9 mars 2015 Ouverture du concours et des candidatures
- 4 mai 2015 Date de fin des candidatures**
- 29 mai 2015 Cérémonie de remise des Prix

OBJECTIFS

- 🦋 Développement du nombre de femmes créatrices,
- 🦋 Faire mieux connaître les solutions de financement à disposition des femmes créatrices,
- 🦋 Impliquer les acteurs du développement économique sur l'entrepreneuriat au Féminin,
- 🦋 Promouvoir les nouvelles façons de développer de l'activité et de l'emploi.

Pour en savoir plus !
02.38.72.55.07 c.bourry-meneux@centractif.fr



**Ordre des avocats
de Blois**

« L'avocat est là pour vous apporter une aide, un soutien et des informations sur vos droits, il est votre premier conseil et votre premier défenseur »

L'avocat, acteur des modes amiables de règlement des conflits....

Un décret du 11 mars 2015 sur la simplification des procédures prévoit qu'à compter du 1^{er} avril 2015, une demande en justice devra préciser les diligences préalables entreprises en vue de parvenir à une résolution amiable du litige.

Les idées reçues

Cette nouvelle exigence doit absolument sonner le glas d'une idée reçue sur l'inimitié entre l'avocat et le processus amiable. Qui ne s'est pas entendu dire un jour : « Si vous voulez qu'on transige, ne prenez pas d'avocat. » ou « Si tu prends un avocat, ce sera la guerre. »

Erreur n° 1 : la consultation d'un avocat aggrave le conflit : FAUX. En réalité, l'avocat ne crée en aucun cas le litige, mais le reçoit, à charge de trouver la meilleure issue pour son client, qu'elle soit judiciaire ou non-judiciaire. Il est fréquent que l'avocat conseille de renoncer à une procédure ou de transiger avec la partie adverse, lorsqu'un procès semble trop aléatoire, disproportionné ou voué à l'échec.

Erreur n° 2 : l'amiable exclut le droit : FAUX. Au contraire, pour concilier ou transiger utilement et définitivement, les deux parties doivent absolument être pleinement conscientes et informées de leurs droits. Seul un accord comportant un certain formalisme et des « concessions réciproques » peut clore valablement le litige. À défaut, un accord « amiable » n'est que l'imposition de la volonté de l'un sur l'autre et est aisément

contestable.

Notre époque a acquis la conviction que le procès n'est souvent pas l'issue privilégiée d'un litige : il est long, coûteux pour les fonds publics et les justiciables et rarement porteur de sérénité. Puisqu'il « tranche » le litige, il impose une issue violente pour l'une des parties qui va devoir composer avec un sentiment d'injustice pour l'avenir, ce qui est générateur de nouvelles discordes, notamment en matière familiale.

C'est dans cet esprit que la loi nouvelle, sous l'influence de l'Europe et du programme de la « justice du XXI^e siècle » porté par le garde des Sceaux, commande au citoyen de ne saisir le juge que lorsqu'il aura échoué à résoudre son litige à l'amiable, sauf urgence ou matière spécifique.

L'avocat interlocuteur privilégié

L'avocat sera plus que jamais, dans cette phase préalable, votre interlocuteur nécessaire et privilégié : il analysera la situation juridique immédiate et, à long terme le droit, rédigera des écrits clairs et efficaces. Il dispose pour cela d'un outil irremplaçable : LA CONFIDENTIALITÉ DES CORRESPONDANCES qui garantit que la concession proposée ne sera pas utilisée par le juge si l'accord échoue.

La résolution amiable du litige est donc depuis toujours le domaine de votre avocat. En conciliation, il vous accompagne devant le conciliateur de justice ou les commissions de concilia-

tion. En médiation pénale ou familiale, il imagine, analyse des accords et vous rassure sur leurs conséquences. En procédure participative, il rédige des actes transactionnels qui peuvent être validés par le juge, ne laissant à l'aléa du procès que les points de désaccord.

L'avocat du XXI^e siècle, comme ses prédécesseurs, accompagne son client dans le processus le plus conforme à son intérêt, et cet intérêt passe souvent par un accord, plus équilibré,

plus rapide, plus approfondi que ne le sera jamais une décision de justice. La compétence et la capacité d'écoute de l'avocat permettront de finaliser une solution transactionnelle équilibrée et satisfaisante, laquelle évitera même la demande en justice.

Ordre des avocats du barreau de Blois : Tél. 02 54 74 02 73
Palais de justice
place de la République 41000 Blois

Fenêtres - Portes - Vérandas

La couleur offerte du
21 mars au
18 avril 2015*

*Voir conditions en magasin

Rénovation jusqu'à -30%
de crédit d'impôt

Entreprise qualifiée **RGE**

Menuiseries acier et aluminium
Agencement et mobilier
Ferronnerie d'art
Fermetures et extérieur

**ETIENNE
BOUCLET**
Créateur - Fabricant - Installateur

10 Allée Nicephore Niepce - 41100 Vendôme
02 54 77 25 79
www.etiennebouclet.com



NOUVEAU RENAULT ESPACE

UNE INVITATION AU VOYAGE.

Le Nouveau Renault Espace revient sous les traits d'un élégant crossover. Il a été pensé et créé pour répondre à des niveaux de qualité et de finitions élevés. Chaque kilomètre est une nouvelle invitation au voyage, mêlant plaisir de conduite et qualité de vie à bord.



(1) Consommations mixtes min/max (l/100 km) : 4,5/6,2. Émissions CO₂ min/max (g/km) : 119/140. Consommations et émissions homologuées selon réglementation applicable.

L'ALLURE D'UN CROSSOVER ÉLÉGANT

Renault a voulu réinventer son Espace sous la forme d'un grand crossover, parfaitement dans l'air du temps. Lignes fluides et aérodynamiques, face avant expressive, le design du Nouvel Espace inspire incontestablement la qualité. À l'intérieur, le cockpit, avec ses compteurs digitaux, sa console suspendue et son levier de vitesse en forme de manette, assume clairement ses inspirations aéronautiques.

PLUS D'ESPACE POUR L'ÉMOTION

Le nouvel Espace propose des sensations de conduite que l'on peut difficilement décrire, à moins d'en avoir fait l'expérience... Grâce au système Renault Multi-Sense, le conducteur pourra choisir entre 5 modes de conduite : du plus confortable au plus sportif. C'est tout le véhicule qui s'adapte à votre style. Naturellement, toutes les aides à la conduite (régulateur de vitesse adaptatif, affichage tête haute, Easy Park Assist...) sont disponibles pour une conduite en toute sérénité. Les motorisations, la boîte de vitesses EDC et le Twin Turbo procureront quant à eux un plaisir de conduite et une faible consommation⁽¹⁾.

400 véhicules
d'occasion récents
toutes marques.

Service
Location Longue Durée



WARSEMANN AUTOMOBILES BRACIEUX

22, avenue de Cheverny - 41205 BRACIEUX

Tél. 02-54-55-33-33

www.l.warsemann.fr

▶▶▶ RÉCOMPENSE

Talents gourmands avec le Crédit Agricole



Fort du succès de la 1^{re} édition, le Crédit Agricole, en partenariat avec le Bottin Gourmand, a lancé la 2^e édition des Talents Gourmands Crédit Agricole en octobre dernier. Or-

ganisé dans 29 terroirs de France, le concours a pour objectif la mise à l'honneur de l'ensemble de la filière gastronomique. 1 318 candidats ont adhéré au

concept « du champ à l'assiette » et se sont inscrits sur le site www.talents-gourmands.fr pour représenter leur région.

Ainsi, 9 finalistes par terroir ont été sélectionnés sur leurs qualités professionnelles et leur capacité à travailler et à sublimer les produits régionaux, parmi lesquels 3 agriculteurs, 3 artisans des métiers de bouche et 3 restaurateurs.

Le 12 mars dernier, au restaurant des Hauts de Loire à Onzain, le jury du terroir Val de France, présidé par Rémy Giraud, et composé de professionnels reconnus, a départagé les finalistes.

Les lauréats 2015 sont :

- Catégorie Agriculteur : Benjamin et Adrien Pelletier – Ferme d'Orvilliers – 28410 Broué ;
- Catégorie Artisan métiers de

bouche : Henri-Pierre Girardot – Distillerie Girardot Fraise Or – 41400 Chissay-en-Touraine ;

- Catégorie Restaurateur : Guillaume Foucault – Pertica – 41100 Vendôme.

Les Talents Gourmands 2015 du terroir Val de France ont reçu du Crédit Agricole une récompense de 5 000 euros et des publicités dans la presse régionale. D'autres dotations sont offertes par les différents partenaires.

Avec beaucoup d'émotion, les lauréats 2014 ont confié que « cette somme leur avait donné une bouffée d'oxygène et avec la publicité qui leur avait été offerte, cela leur avait évité beaucoup de grosses difficultés ».

À bientôt en 2016...

▶▶▶ CHAMBRE D'AGRICULTURE DE LOIR-ET-CHER

Défendre les sols : une affaire mondiale



Jusqu'en 2000, les besoins alimentaires de la planète n'étaient pas couverts une année sur 10. Depuis 2000, ces besoins ne sont plus couverts une année sur 4.

Dès lors, les Nations unies ont lancé un plan de sauvegarde des surfaces agricoles menacées par l'évolution des conditions climatiques, mais également par les pollutions ou l'extension de l'emprise urbaine. On se souvient, entre autres, des incidences politiques liées à la famine en Égypte en 2007, illustration tragique des tensions induites par la sécheresse et la détérioration des sols. Ajoutons à cette situation l'arrivée quotidienne de 200 000 naissances sur notre planète et l'enjeu devient encore plus lisible.

Des politiques imbriquées

Si l'homme a compensé jusqu'à maintenant par de l'apport chimique les dégradations des sols – la Belgique perd chaque année 20 tonnes de limon par écoulement – l'exercice montre ses limites et les pressions gouvernementales amènent les professionnels et tout un chacun à prendre des mesures individuelles et collectives. Si l'agriculture se doit de tirer un revenu de son activité, c'est aussi le public qui doit être sensibilisé de même que les décideurs qui orientent les pratiques et les comportements. Pour Franck Baechler, conseiller grandes cultures à la Chambre d'agriculture du Loir-et-Cher, toutes les politiques sont imbriquées. « La vie de l'agriculteur a longtemps été

«gérée» en cycles : produire beaucoup, moins produire, intégrer les données écologiques. Or, on sait bien que nombre d'interventions pour agir sur la fertilité sont créatrices de déséquilibre des sols, qu'il s'agisse de culture traditionnelle ou de culture biologique. Le sol est le secteur tampon qui limite ces à-coups de production. Il faut donc que le paysan recherche des systèmes de production robustes, cohérents et prenant en compte les aléas climatiques. »

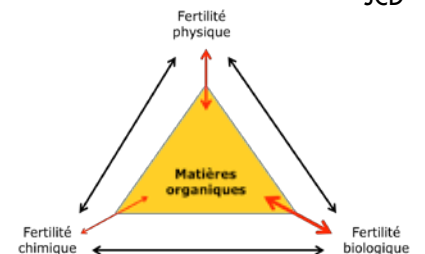
Préserver nos sols

En 2008, la Chambre d'agriculture de Loir-et-Cher a donc créé un groupe de travail composé d'une cinquantaine d'agriculteurs adhérents du GDA (Groupe de développement agricole), coordonné par Franck Baechler. Originaires du Perche, de la Beauce-Gâtine et de Sologne, ces paysans se mobilisent pour prendre en compte ces enjeux de sauvegarde des sols et intégrer à leurs pratiques des méthodes nouvelles via la voie de l'expérimentation. Pour le coordinateur, il s'agit de faire émerger une nouvelle philosophie en travaillant et en inventant ensemble, quitte à sortir du cadre traditionnel. C'est un long travail de communication, de partage d'informations et d'innovation, voire d'une certaine déconnexion prudente avec l'existant. Il faut entre 7 et 10 ans pour

mesurer les effets de cette politique de protection des sols, sans mettre en défaut le revenu global de l'agriculteur. C'est dire le soutien qu'il convient d'apporter aux agriculteurs en la matière.

La démarche initiée par la Chambre concerne aussi bien le secteur céréalier et la grande culture que la polyculture et l'élevage, composantes indispensables de toute forme d'agriculture.

JCD



La préservation de la qualité des sols doit impérativement intégrer trois éléments :

1. La fertilité physique : liée à la structure et au type de sol (argileux, limoneux, etc.) ;
2. La fertilité chimique : équilibre des différents éléments fertilisants, le PH, etc. ;
3. La fertilité biologique : elle tient compte de la qualité et de la quantité des micro-organismes du sol, indispensable à l'évolution de la matière organique fraîche en humus.

L'objectif est de développer autant que faire se peut la fertilité biologique et d'améliorer la fertilité physique, afin d'exploiter au mieux les éléments minéraux ressources des sols.

PUBLI-REPORTAGE - ►►► **MAC & CO**

3, Bd de l'Industrie - 41000 Blois
Tél. 02 54 56 02 40
contact@macandco.fr
www.macandco.fr



Deux événements liés aux situations de handicap marquent l'actualité de Mac & Co

Mac&Co est un acteur important en région Centre-Val de Loire dans tous les domaines des technologies de l'information et de la communication numérique. Riche d'une expérience cultivée depuis 1993, notre entreprise a acquis de multiples certifications et noué de nombreux partenariats.

Revendeur de matériel et de solutions informatiques, proposant un large spectre de services associés (développement, mise en place d'infrastructures, déploiement de masse, maintenance, SAV, formation), Mac&Co se définit également comme agrégateur de solutions pour réaliser vos projets sur mesure. C'est notamment le cas dans le domaine du numérique pour l'éducation.



1- Mac & Co partenaire de l'opération Handicap'foot

C'est un événement sportif dédié aux personnes en situation de handicap mental et/ou physique. Organisé sur une journée clé en main pour les participants, il permet la pratique du football au cours d'un tournoi, dont l'encadrement est assuré par des joueurs professionnels du club et des jeunes du centre de formation (District de football du Loir-et-Cher, SO Romorantin et La Berrichonne de Châteauroux). Il permet aussi aux participants déclarés « public actif » de vivre une journée festive avec ce tournoi mais aussi avec des ateliers ludiques animés sur le thème suivant : « le numérique ». Mardi 14 avril à Romorantin. Mac & Co apporte son soutien logistique en fournissant du matériel informatique et des conseils pour permettre l'animation des ateliers thématiques.

2- Les Ateliers du numérique

Mac & Co organise un atelier lié à l'apprentissage des publics en situations de handicap. Nicolas Prono, enseignant en Ulis (Unités localisées pour l'inclusion scolaire), qui permettent l'accueil dans un collège, un lycée général et technologique ou un lycée professionnel d'un petit groupe d'élèves présentant le même type de handicap, référent « TICE » (Technologies de l'information et de la communication pour l'enseignement) et ex-

pert en solutions éducation Apple viendra faire état de ses pratiques quotidiennes, préciser l'usage d'applications dédiées et présenter les fonctionnalités présentes de façon native dans le système iOS des tablettes iPad.

Les outils numériques sont un facteur positif pour garantir la réussite des objectifs de « l'école inclusive ». Les politiques éducatives qui favorisent l'inclusion sont celles qui essaient de maintenir à l'école tous les élèves, quelles que soient leurs

particularités. C'est l'offre scolaire qui s'adapte pour répondre aux différences à la fois de nature et construites socio-culturellement de son public. Notamment pour les « élèves Dys* » : en France, 6 à 8 % des enfants scolarisés en classes classiques ou adaptées, seraient à trouble « Dys ». Sujet que connaît parfaitement Nicolas Prono, l'intervenant, dans le cadre de ses fonctions d'enseignant (académie Aix-Marseille).

« Les outils numériques proposent des réponses personnalisées et efficaces aux besoins éducatifs particuliers des élèves en situation de handicap. Ils permettent d'améliorer l'efficacité des apprentissages en développant la personnalisation des enseignements et des parcours scolaires contribuant ainsi à l'égalité des chances. » (site <http://www.education.gouv.fr>)

Les produits Apple et l'accessibilité

L'accessibilité venue du cœur : les fonctionnalités d'accessibilité fonctionnent de manière homogène dans tous les produits et apps Apple. Elles sont intégrées dans les systèmes iOS et OS X.

• Vision

VoiceOver est le premier lecteur d'écran au monde pour Mac/iOS fonctionnant à l'aide de gestes. Il permet aux utilisateurs malvoyants de savoir ce qui se passe sur leur appareil.

• Audition

Les personnes souffrant de problèmes d'audition ou d'élocution peuvent communiquer de manière non-verbale via un appel vidéo FaceTime, au moyen de la langue des signes.

• Handicaps physiques et moteurs

Les personnes souffrant d'un handicap physique ou moteur peuvent utiliser AssistiveTouch sous iOS pour effectuer des gestes Multi-Touch courants.

• Apprentissage et maîtrise de l'écrit

Accès guidé sous iOS aide les personnes souffrant de troubles de l'attention ou d'autres déficiences cognitives à se concentrer sur une seule app.

*Dys : Trois lettres qui regroupent des troubles variés : problèmes de lecture (dyslexie), d'orthographe (dysorthographe), de calcul (dyscalculie) ou, plus généralement, difficultés d'attention.



Participer aux Ateliers du numérique

Les Ateliers du numérique de Mac & Co invitent Nicolas Prono, professeur en Ulis à partager son expérience de l'enseignement aux élèves présentant des troubles des apprentissages.

Cet atelier, le mercredi 22 avril à 14 h, aura lieu dans les locaux de Mac & Co à Blois. Inscription : calame@macandco.fr - contact : Laurent Leriche.

JURIDIQUE

Le notaire et la vente immobilière



Tout commence par une première réunion au cours de laquelle le notaire prend connaissance des éléments remis par le client :

Titre de propriété ;
Diagnostics immobiliers ;
État-civil de l'acquéreur ;
Prix de vente et conditions arrêtées entre les parties ;
Et financement de l'acquéreur.
À ce stade le notaire vérifie les conséquences fiscales de la vente pour le vendeur et notamment calcule la plus-value éventuelle.

Le dossier est transmis à un collaborateur qui rédige l'avant-contrat.

Lors du rendez-vous de signature du compromis, arrêté lors de la 1^{re} réunion, le notaire donne lecture des différents documents, les explique et aborde avec l'acquéreur les conséquences de son achat. Si le bien vendu est un appartement, l'étude a pris soin de réunir toutes les informations comptables et juridiques relatives à la copropriété.

Entre le compromis et la vente, l'acquéreur met en place son financement, et le notaire réunit tous les documents nécessaires :

- À la vérification de l'état-civil des parties et de leur capacité ;
- Au contrôle du titre et du droit de propriété du vendeur ;
- À l'analyse de la situation hypothécaire afin de vendre un bien libre de toute dette. L'étude demande au banquier du vendeur le montant des sommes à rembourser et versera le prix de vente directement au créancier pour garantir l'acquéreur ;
- Le notaire prend contact avec le banquier de l'acquéreur pour obtenir les fonds et mettre en place les garanties demandées ;
- Mais et surtout, l'étude va s'occuper de réunir l'ensemble des documents et autorisations administratives liées à la vente (urbanisme, droit de préemption...).

Vient enfin le jour de la signature de la vente. Cette opération, ô combien importante, réalisée, le notaire procède à l'ensemble des mouvements comptables (paiement des charges de copropriété, des soldes d'emprunt...) et s'occupe de toutes les démarches administratives et fiscales officialisant l'opération et la rendant opposable à tous.

Pour un prix de vente de 180 000 € : Il revient au notaire, pour l'ensemble du travail et du temps passé, 1 900 € soit un peu plus de 10 % des frais demandés.

Attention ! La loi Macron risque de remettre en cause l'ensemble

de cet équilibre financier au détriment de la sécurité juridique et de l'intérêt des clients.

Article rédigé par le comité de rédaction de la Chambre des notaires de Loir-et-Cher.



Chambre des notaires de Loir&Cher : 12, place Jean-Jaurès 41000 BLOIS
Tél. 02 54 78 13 16 Fax : 02 54 78 96 02 Email : chambre.41@notaires.fr
www.conseilregional-orleans.notaires.fr

ECO SHUTTLE BLOIS



Nous Transportons, Vous voyagez...



- NAVETTE AEROPORT 7j/7 24h/24

(Roissy CDG, Orly, Tours...)

- EXCURSIONS TOURISTIQUES

(Circuit châteaux Vallée de la Loire)

- MISE A DISPOSITION PRIVEE

(Events, Séminaire, Team Building...)

RESERVATION AU 06.49.26.34.35 ou www.ecoshuttle41.com

« E.Leclerc agrandit
son institut de beauté »

© Nicolas Derré

Depuis 65 ans, E.Leclerc poursuit un objectif : démocratiser la consommation et permettre au plus grand nombre

d'accéder à tous les produits et services. L'accessibilité est d'abord une question de prix. Des prix qui doivent rester les

moins chers, quel que soit le produit ou le service.

Depuis son ouverture en 2007, l'espace « Une heure pour soi » du centre commercial E.Leclerc de Blois connaît un succès grandissant. C'est pourquoi, M. et Mme Huet, PDG du magasin, ont décidé de faire procéder à une extension de l'institut de beauté où six esthéticiennes accueillent le public de 9 h à 20 h du lundi au samedi.

À compter de la première quinzaine d'avril, Eva, responsable de l'institut de beauté, et Frida son adjointe vous feront découvrir le nouveau Cellule M6 dernière génération visage et corps.

Des prix compétitifs

Pour Marc Doron, directeur du magasin, il s'agit encore une fois de répondre de

façon optimum à une clientèle fidèle et exigeante et bien sûr à des prix E.Leclerc très compétitifs. « Pour cette extension, nous avons eu recours à des artisans de la région comme nous le faisons de façon quasi systématique. Une extension qui nous a permis également d'embaucher deux esthéticiennes pour assurer un accueil encore plus attentif de nos clients. »

E. LECLERC
Centre commercial
La Salamandre
15, rue du Bout-des-Hayes
41000 Blois

Ouvert de 9 h à 20 h
Tous les jours
sauf les dimanches

Solution d'éclairage LED Urbain

CONNECTILED
Votre spécialiste en éclairage LED

Réduisez vos consommations



Tête de lampadaire de 35 Watt à 230 Watt

CONNECTILED - Spécialiste en solution d'éclairage LED - WWW.CONNECTILED.COM

Notre Showroom - Mail Maurice Canard - 41160 Morée

contact@connectiled.com - 02 54 80 22 60

►►► **SANTÉ**

Visitez l'intérieur de l'intestin pour tout comprendre du cancer colorectal et le prévenir !

Le côlon Tour ® 2015 fait étape en Loir-et-Cher pour deux journées prévention-santé autour du côlon géant de 12 m avec des stands d'information et une animation théâtrale de rue pour aborder ce thème avec humour.

À Mondoubleau

Lundi 27 avril 2015, de 9 h 30 à 17 h – Entrée libre
Halle de la place du Marché
Stands : dépistage organisé des cancers (Adoc 41), Ligue contre le cancer, nutrition (MSA Berry-Touraine) ;
Organisateurs nationaux : Ligue nationale contre le cancer, Fondation Arcad, Sfed ;
Organisateurs locaux : Adoc 41, MSA Berry-Touraine, mairie de Mondoubleau.

À Ouzouer-le-Marché

Mardi 28 avril 2015, de 9 h 30 à 17 h - Entrée libre
Salle des fêtes Marcel-Brisset
Stands : dépistage organisé des cancers (Adoc 41), Ligue contre le cancer, animation ludique autour de la nutrition (MSA Berry-Touraine) ;
RDV nutrition-diabète : dépistage de la rétinopathie diabétique, consultation de podologie, bilan nutritionnel et information sur le service Sophia pour l'accompagnement des personnes ayant un diabète (CPAM) ;
Organisateurs nationaux : Ligue nationale contre le cancer, Fondation ARCAD, SFED ;
Organisateurs locaux : Adoc 41, CPAM, MSA Berry-Touraine, mairie d'Ouzouer-le-Marché.

Avec 42 000 nouveaux cas chaque année, le cancer colorectal représente, par sa fréquence, le 3^e cancer chez l'homme et chez la femme. Il tue chaque année, près de 18 000 personnes. Pourtant, détecté à un stade précoce, il se guérit dans 9 cas sur 10 ! La présence du côlon Tour ® contribuera à lever les tabous, à rappeler l'importance du dépistage, à informer sur les facteurs de risques et de prévention, et à présenter le nouveau test de dépistage du cancer colorectal, plus simple et plus performant (voir ci-contre).

Le côlon Tour ® : une approche ludique et pédagogique du dépistage

Pour la 4^e année consécutive, la

Ligue contre le cancer, la fondation Arcad (Aide et recherche en cancérologie digestive) et la Sfed (Société française d'endoscopie digestive) organisent un tour de France du côlon Tour ®.

Les objectifs

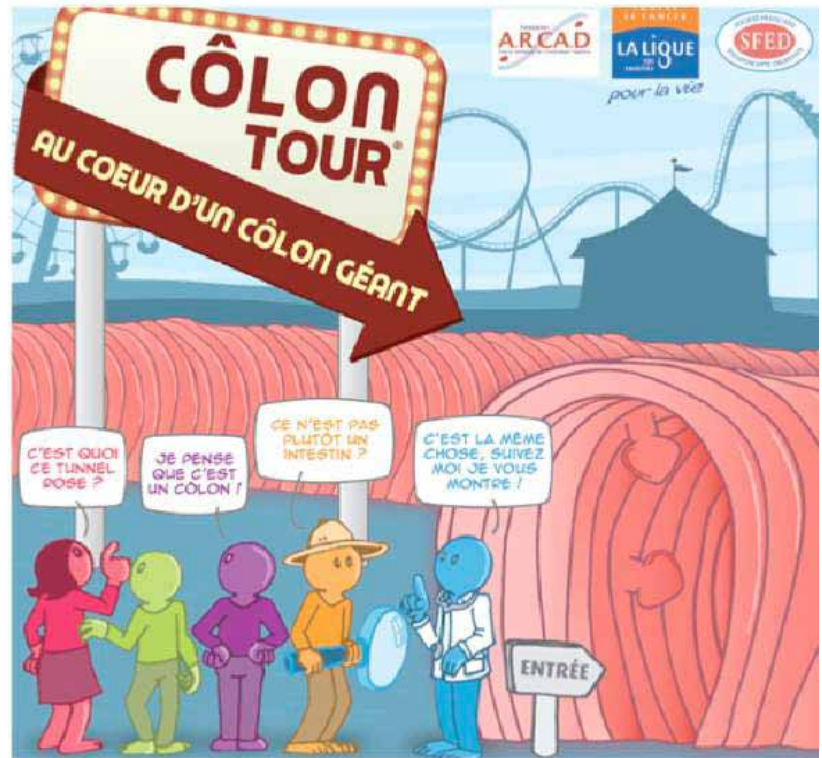
Voyager à l'intérieur d'un côlon : L'objectif de cette structure gonflable de 12 mètres de long est de voyager à l'intérieur d'un côlon et comprendre comment évoluent les différentes lésions. Au travers du cheminement et des informations pédagogiques délivrées, les visiteurs comprennent l'intérêt du dépistage et de la coloscopie.

Un nouveau test, plus simple et plus performant

Une nouvelle étape est franchie dans ce dépistage avec la mise à disposition du test immunologique de détection de sang occulte dans les selles courant mai 2015. Ce nouveau test immunologique a une sensibilité accrue et permet une meilleure détection des cancers et des lésions précancéreuses. En effet, ce test dépiste 2 à 2,5 fois plus de cancers et 3 à 4 fois plus d'adénocarcinomes avancés. Un prélèvement sur une seule selle est nécessaire ensuite introduit dans un tube où se trouve un liquide conservateur. Le tube est glissé dans une enveloppe T adressée au centre de lecture par le patient lui-même. Ce test, à la fois plus performant et plus simple d'utilisation, sera délivré par les médecins traitant à partir du mois de mai 2015 aux personnes concernées par le programme national de dépistage.

Deux dates à retenir pour tout savoir sur le dépistage du cancer colorectal :

- Lundi 27 avril 2015 place du Marché à Mondoubleau de 9 h 30 à 17 h ;
- Mardi 28 avril 2015 salle des fêtes Marcel Brisset à Ouzouer-le-Marché de 9 h 30 à 17 h.
 - Visite d'un côlon géant ;
 - Stands prévention et santé ;
 - Animation théâtrale de rue par la compagnie « les pêcheurs mi-gnons »

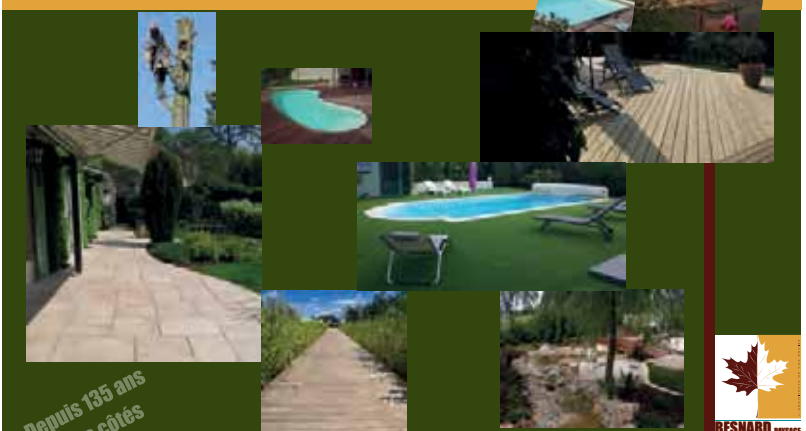


BESNARD PAYSAGE
L'ARCHITECTE DE VOS ENVIES
CHARLES - EDOUARD VIGNON
ARCHITECTE PAYSAGISTE

Charles - Edouard Vignon, architecte paysagiste, ses collaborateurs qualifiés et expérimentés sont à votre écoute pour concevoir vos projets.

Besnard paysage c'est aussi :

- L'entretien d'espaces verts publics ou privés (fonte-taille - abattage - élagage...)
- L'aménagement paysager (piscines, terrasses, espaces verts, clôtures, portails...)
- Les aménagements urbains (de l'espace vert au mobilier)
- Les éclairages et arrosages automatiques.
- Les cours et allées...



Depuis 135 ans
à vos côtés

Tél : 02 54 77 33 63
Fax : 02 54 77 50 38

Mail : besnardpaysage@orange.fr
Site : www.besnardpaysage.com



►►► **CULTURE**

TOUT PART D'UNE RENCONTRE AVEC... DES DESTINS ET LES PRIX LANDERNEAU DU PRINTEMPS 2015... Par ANNIE HUET de l'Espace Culturel E.Leclerc >portecôté de Blois

Les romans que j'ai sélectionnés pour vous ce mois-ci racontent des trajectoires, sensibles, hors normes, foudroyées ou lumineuses... Deux d'entre eux ont remporté les prix Landerneau décernés par les libraires des Espaces culturels. Cette année Adrien Goetz, écrivain, parrainait le prix, soutenu par Michel-Édouard Leclerc. Les lauréats ont reçu 6 000 euros chacun et le soutien d'une campagne de publicité dans la presse.

Lisez-les, ils sont épatants : Virginie Despentes est à son meilleur et Fanny Chiarello, un auteur à découvrir !

Et n'oubliez pas de profiter de notre programmation autour de cette idée qu'il est essentiel de parler d'art aux enfants. À vous de vous réjouir !



Dans son propre rôle
Fanny Chiarello



Dans son propre rôle

de Fanny Chiarello (L'Olivier)

PRIX LANDERNEAU DÉCOUVERTE 2015

Angleterre, 1947. Fenella a perdu la parole suite à un traumatisme, Jeanette, elle, son jeune mari à la guerre. D'une demeure aristocratique pour l'une, à un grand hôtel pour l'autre, une passion commune pour l'opéra les fera se rencontrer. Leur cheminement intérieur exigeant les mènera-t-il à s'opposer au déterminisme social dont elles se sentent prisonnières ? On pourrait se croire dans la série *Downton Abbey*, avec vue sensible sur la vie des domestiques...



Je vous écris dans le noir

de Jean-Luc Seigle (Flammarion)

Jean-Luc Seigle s'empare d'une histoire vraie (une femme tue son ex-fiancé dans les années 60). J'ai été happée par ce roman singulier écrit à la première personne. On y lit les cahiers perdus, réinventés par l'auteur, d'une jeune femme racontant ses rêves, ses souffrances après avoir été condamnée à mort par trois fois par les hommes de son temps. C'est magnifique, révoltant, interpellant. Vous n'oublierez pas de sitôt le destin blessé de Pauline Dubuisson.



Vernon Subutex 1

de Virginie Despentes (Grasset)

PRIX LANDERNEAU ROMAN 2015

Par chance, trois tomes sont annoncés, car le plaisir de lire n'attend pas ! Vernon Subutex, disquaire flamboyant en rupture, trouve de quoi s'héberger au coup par coup et sa dérive s'accompagne de toutes les références musicales dont il fut le spécialiste. Le rythme de l'écriture est trépidant, le style vibrant, les personnages multiples parfaitement incarnés : un cocktail détonnant pour raconter « l'ultime visage de notre comédie inhumaine ».



Le cœur du pélican

de Cécile Coulon (Viviane Hamy)

Cécile Coulon ne nous laisse jamais tranquille. Ici, elle s'attache aux pas d'Anthime, gamin doué pour la course, qui deviendra une sorte de mythe dans sa région. Ses tendons mal entraînés le lâchent et on le retrouve, vingt ans plus tard, ressassant ses défaites. Le Pélican - celui qui nourrit ses enfants de son propre cœur - pourra-t-il redéployer ses ailes ? On est immédiatement pris par les voix qui s'entrecroisent et le destin désenchanté d'un homme enragé.



*** La maison en construction**

de Christine Beigel et Christine Destours (L'Élan vert)

Partout dans le monde on peut voir que, pour Mondrian, les formes et les couleurs sont intéressantes pour elles-mêmes. Le spectateur peut y voir ce qu'il veut selon sa sensibilité, ses goûts, ses émotions. Les auteurs de cet album imaginent que... la maison n'est pas finie mais qu'elle est déjà habitée...



*** La Malédiction de Zar**

d'Hélène Kérillis et Xavière Devos (L'Élan vert)

Dans *Le Tricheur à l'as de carreau* de Georges de La Tour, quatre acolytes sont réunis autour d'une table pour une partie de cartes. Visiblement, l'un d'eux triche. Les auteurs de cet album le font passer de vie à trépas, et le font condamner à perdre encore et encore au jeu. Comment changer la donne ?

* Des accompagnements pédagogiques vous attendent sur www.collection-pontdesarts.fr

L'Espace culturel E.Leclerc >portecôté de Blois présente

PONT DES ARTS, des histoires et des œuvres d'art
l'élan vert

Comment parler d'art aux enfants

Jusqu'au 25 avril exposition en collaboration avec les éditions L'Élan vert, d'œuvres originales, illustrations et volumes.

Judi 9 avril à 19 h 30 : rencontre/débat « Comment parler d'art aux enfants » avec Amélie Léveillé, éditrice (L'Élan vert), Fred Sochard, illustrateur, et Dominique Buisine, coéditrice de la collection « Pont des arts ».

Cocktail à l'issue de la rencontre : réservation souhaitée au 02 54 56 28 70 ou à l'accueil du magasin.

* **Samedi 18 avril de 14 h à 18 h** : dédicaces de l'illustratrice Xavière Devos (pour son album *La Malédiction de Zar* à partir d'une œuvre de Georges de La Tour) et de Christine Destours (pour son album *La maison en construction*, à partir d'un tableau de Mondrian).



▶▶▶ ART

Une nouvelle acquisition pour Chambord

Bien qu'il ait la réputation d'être « vide », le château de Chambord abrite pourtant une riche collection de peintures, de tapisseries, de mobilier et d'objets d'art. Séjour saisonnier des rois, le château n'a presque jamais été meublé en permanence. Son aménagement a suivi le rythme des déplacements des souverains et de leurs invités. Des démarches ont été lancées, il y a plusieurs années, pour un remeublement raisonné du monument, avec, par exemple, la signature le 20 janvier 2014 d'une convention de prêts et de partenariat entre le Mobilier national et le domaine national de Chambord.

Dans cette même perspective, le 18 mars 2015, Chambord a acquis, par voie de préemption et avec le soutien financier du ministère de la Culture et de la Communication, deux pièces des collections d'orfèvrerie du maréchal de Saxe lors de la vente Dillée à Sotheby's Paris.

Ces deux coupes en bronze doré d'époque Louis XV figurent dans l'inventaire des biens dressé à Chambord après la mort du maréchal au château, le 30 novembre 1750. C'est donc un retour aux sources pour ces pièces centrales de deux surtouts de dessert aux armes du maréchal de Saxe.

Le surtout est une pièce utilitaire et décorative. Placé au centre de la table, il est orné généralement de beaux éléments d'architectures ou figuratifs, sculptés ou ciselés. La pièce centrale sert à présenter aux convives des fruits confits ou des confitures.

Provenance :

- Ancienne collection du Maréchal de Saxe (1696-1750) ;
- Ancienne collection de Madame André Saint, vente à Paris, les 20 et 21 mai 1935, pl. XXVII.

Le comte Maurice de Saxe mena une carrière militaire éclatante au service de Louis XV que vint couronner le titre de Maréchal de France en 1743. Pour récompenser

le maréchal de sa victoire à Fontenoy (1745), le roi lui offrit le château de Chambord. Les dernières années de sa vie s'écoulèrent entre son hôtel particulier et Chambord, où il régna jusqu'à sa mort le 30 novembre 1750.

Paire de coupes en bronze doré d'époque Louis XV, vers 1743-1750, venant de deux surtouts de dessert du maréchal de Saxe au château de Chambord, de forme carrée à pans coupés, ciselées de godrons, ornées de masques de faunes sur fond mosaïqué, soutenues par quatre pieds en console sommés de têtes de bélier, reposant sur un socle aux armes du maréchal de Saxe décoré d'une frise de feuilles d'eau ; Haut. 14,5 cm, larg. 19,5 cm.

L'inventaire après décès du maréchal de Saxe nous apprend que ces objets sont deux pièces de milieu, chacune ornant, à l'époque, le centre de deux surtouts à dessert dont les autres éléments sont dispersés. Des coupelles de marbre ont été ajoutées ultérieurement. Ces coupes témoignent du faste que Maurice de Saxe avait connu dans sa jeunesse à la cour de Dresde et dont il aimait à s'entourer, jusque dans les plaisirs de la table (Voir le catalogue de l'exposition *Mes Rêveries, le Maréchal de Saxe à Chambord*, Paris, 2002).

En effet, comme tous les grands seigneurs de son époque, le maréchal de Saxe utilise un très bel ensemble d'argenterie de table lorsqu'il réside à Chambord. Son inventaire après décès en 1751 nous en démontre l'importance et la qualité : plus de 850 éléments sont répertoriés au château, principalement des pièces en argent avec quelques éléments en vermeil ou en bronze doré. Parmi les éléments décoratifs inventoriés, on trouve un ensemble imposant de dix surtouts de table, dont huit en bronze doré.



▶▶▶ ALL THAT JAZZ

Kellylee Evans, Blois Les Lobis 17 avril à 21 h

**VENREDI
17 AVRIL
21H00**

CONCERT LIVE

KELLYLEE EVANS

ALL THAT JAZZ AUX LOBIS

12 AV. MAUNOURY - BLOIS / 02 54 44 41 80

BILLETTERIE : LES LOBIS - OFFICE DU TOURISME - RÉSEAU FNAC - TICKETMASTER

SAISON 2014-2015 sur www.allthatjazz.fr

LICENCE 3-1051589

Une belle et magique chanteuse canadienne découverte en 2009 avec son hommage à Nina Simone, *Nina*, revient avec un nouvel opus au son nouveau. Un nouveau répertoire très soul jazz !

Kellylee Evans, d'ascendance jamaïcaine, est née en 1975 à Scarborough (Ontario). En 2001, pendant le Ottawa Jazz Festival, le contrebassiste Lonnie Plaxico l'invite à le rejoindre sur scène avec Ravi Coltrane de manière improvisée. Il lui suggère plus tard de s'inscrire au Thelonious Monk Institute of Jazz.

En 2004, elle gagne le deuxième prix du 25^e concours de jazz vocal du Thelonious Monk Institute of Jazz avec Quincy Jones, Dee Dee Bridgewater et Al Jarreau parmi les membres du jury.

Depuis 2006, elle remporte de nombreux prix. Elle a été nommée Juno et au prix Gemini 2007 et a remporté le prix de meilleure artiste féminine

de l'année aux Canadian Jazz Awards 2008.

L'album hommage à Nina Simone sera également récompensé dans la catégorie album de jazz vocal. Lors de ses premières tournées internationales, elle est présentée en première partie des concerts de George Benson, Tony Bennett, Chris Botti, Dianne Reeves, Maceo Parker, du groupe Sharon Jones and the Dap Kings...

Le 8 juin 2013, Kellylee Evans est électrisée par une décharge de foudre alors qu'elle travaille chez elle. Les séquelles de cet accident l'obligent durant sa tournée internationale de l'été 2013 à se déplacer en fauteuil roulant et à chanter assise. Mais je vous l'assure, c'est debout et en très grande forme, que l'artiste viendra nous présenter le 17 avril prochain à Blois, son nouvel album très prometteur.

▶▶▶ SORTIR

Balades et expo à Chambord

François 1^{er} illimité, une exposition de l'artiste Guillaume Bruère

Du 12 avril au 30 août 2015, le domaine national de Chambord accueille les œuvres de Guillaume Bruère au 2^e étage du château.

À l'occasion du 500^e anniversaire de l'accession au trône de François 1^{er}, l'artiste présente à Chambord des portraits puissants et expressifs inspirés du roi chevalier, de sa cour et de certains des personnages appartenant à l'histoire du château. Mais, il y a fort à parier que la liberté de l'artiste donnera à voir des figures distordues, déplacées, qui s'éloigneront de leurs modèles d'origine comme pour mieux leur faire signe.

Dessinateur, peintre, sculpteur et performeur, Guillaume Bruère est l'un des artistes français les plus prometteurs de sa génération. Sa pratique fait la part belle à la couleur, à l'expressivité et à la nervosité du trait. La simplicité des formes, conjuguée à une ligne énergique et libertaire, la naïveté des scènes et la transformation ironique des références sont au centre de son processus créatif.

Balades en calèches

Du 1^{er} avril au 30 septembre
Des calèches avec cocher emmènent

les visiteurs dans la partie privée du domaine à la rencontre de la faune et la flore, offrant des points de vue exceptionnels sur le château.

Balades en bateau, en voiturette électrique ou à vélo

Du 1^{er} avril au 30 septembre
Location de barques, bateaux, voiturettes électriques, vélos et rosalias face au château pour découvrir Chambord à sa guise.



26 avril : Lecture d'Alberto Manguel
L'auteur argentin, Alberto Manguel, dont l'œuvre est internationalement reconnue, vient à Chambord en avril 2015. Il a notamment reçu le Prix Médicis essai pour *Une histoire de la lecture* (Actes Sud, 1998).

▶▶▶ AU SPECTACLE AVEC...

L'Hectare-Scène conventionnée de Vendôme
Au programme en avril

CONCERT DE BRASS BAND - Vendredi 3 avril à 21 h au Minotaure - Tout public
EXO Brass

Véritable festival de cuivres et de percussions, ce brass band de notoriété nationale réunit sur scène plus d'une trentaine de musiciens qui explorent au diapason tous les styles de musiques. Premier prix au concours international d'Amboise en 2007 et en 2008 et au championnat national de brass band en janvier 2015.

THÉÂTRE - Mardi 14 avril à 21 h au Minotaure - Tout public (à partir de 15 ans)

George Kaplan / Cie AsaNlsiMAsa - Frédéric Sonntag

En tournée dans toute la France, traduite dans plusieurs langues, cette comédie aborde des thèmes très actuels (théorie du complot, univers hollywoodien, etc.) traités avec humour (grinçant) et au service d'une réflexion politique sur notre société mondialisée.

CHANSON BURLESQUE - Vendredi 17 avril à 21 h au Minotaure - Tout public
Les Sea Girls fêtent la fin du monde

C'est sous la forme d'un music-hall joyeux et complètement déjanté que ces quatre chanteuses de cabaret ont choisi de fêter la fin du monde... Sur scène, place à un feu d'artifice, avec plumes au vent, maquillages et costumes extravagants...

JAZZ-CLUB - Vendredi 24 avril à 20 h au Minotaure - Tout public
Jazz au Forum #2 par Jazz Ink & Pick-up (Jean-Christophe Cholet)

Second rendez-vous « jazz-club » de la saison de L'Hectare, concocté en complicité avec Le Petit Faucheur et Jazz à Tours, pour des soirées « découvertes » dans le bar du Minotaure... Au programme, les cinq musiciens de Jazz Ink, diplômés de l'école Jazz à Tours ouvriront la soirée avec des compositions originales qui allient l'esprit des standards aux sons les plus récents ! Puis place à un concert interactif avec l'ensemble de Jean-Christophe Cholet : à la demande du public, les musiciens livreront leurs versions de grands standards de la variété française et internationale.

la culture est
à votre porte

librairie

cd/dvd

micro-informatique

jeux vidéo

portecôté,



BLOIS - CENTRE VILLE - 12 rue Porte Côté

Souvenirs
d'enfance

Grands choix de confiseries, épicerie,
produits frais et décoration



du lundi au samedi de 8 h à 19 h

26, rue de Bourg Neuf 41000 Blois

09 86 23 50 37 • 07 89 99 84 07

www.souvenirs-enfance.fr

▶▶▶ AU SPECTACLE AVEC...

La Halle aux grains, scène nationale à Blois

Au programme en avril

Jeudi 2 / à voir en famille (+ 7 ans)
cirque > Halle aux grains

SIX PIEDS SUR TERRE

Compagnie Lapsus

Six amis se retrouvent dans les débris d'une catastrophe et débarquent, insouciant, dans un paysage où tout s'est effondré, où tout est à réinventer. Six acrobates-jongleurs-équilibristes, qui, en quête d'apesanteur, se lancent dans un chantier improbable, montent des tours bancales, des ponts fragiles, des monuments tordus. Un spectacle ludique et joyeux, fait d'énergie, de briques et... de coquilles d'œufs.

Mercredi 8, jeudi 9

théâtre > théâtre Nicolas-Peskiné
LE SILENCE DES CHAUVES-SOURIS / CRÉATION

Anaïs Allais Benbouali / Fanny Tournon

Ce spectacle est né de la rencontre entre l'auteure, metteuse en scène et comédienne Anaïs Allais Benbouali et une jeune syrienne ayant fui Damas et la guerre pour tenter de se reconstruire une vie, ailleurs. Une trace théâtrale autour de l'intime, l'absurde, la révolte et l'amour.

Mardi 14

danse > Halle aux grains
D'INDICIBLES VIOLENCES

Claude Brumachon / Benjamin Larmarche

La pièce de Claude Brumachon met en scène huit danseurs qui se livrent bataille à la recherche d'un certain état de corps et d'extase. Sur une création musicale de Christophe Zurluh, ils nous transportent, par leur engagement corporel et physique, dans un état de nature qui renvoie à notre humanité.

Vendredi 17, samedi 18

théâtre > Halle aux grains

LA LISTE DE MES ENVIES

de Grégoire Delacourt / mise en scène : Anne Bouvier

Après avoir connu un énorme succès en librairie, l'adaptation du texte de Grégoire Delacourt triomphe au théâtre. Jocelyne, mercière à Arras, voit son destin basculer subitement après avoir gagné à la loterie. Une histoire simple, touchante et délicate interprétée par Mikaël Chirinian.

Mardi 21

musique > Halle aux grains
**ORCHESTRE SYMPHONIQUE
RÉGION CENTRE-TOURS**

Direction : Arlane Matiakh

Sous la direction de la très jeune chef d'orchestre Ariane Matiakh, l'orchestre accueille la soliste Alexandra Soumm (violon). Il interprétera des compositions de Mikhaïl Glinka, Serge Prokofiev et Robert Schumann.



▶▶▶ ALL THAT JAZZ

Yasmin Levy, Blois Les Lobis 12 mai à 21 h



Yasmin Levy a été sensibilisée très tôt à la culture judéo-espagnole. Son père, Yatzah Levy était l'une des figures les plus importantes de la recherche et préservation de cette culture ladino. C'est donc naturellement que Yasmin Levy suit ses traces et devient à son tour, une ambassadrice du Ladino, par le chant, par sa voix et par une conscience spirituelle. Grâce à ces atouts, elle développe une capacité extraordinaire à exprimer les émotions et l'histoire de sa culture.

Dans son nouvel album *la Juderia*, elle combine culture ladino et flamenco en y mêlant des influences moyennes-orientales. Cette démarche correspond à un retour en arrière de 1 200 ans, au temps où les Juifs arrivèrent en Espagne suivis par la conquête des Musulmans. Pendant près de 800 ans, Juifs et Musulmans vécurent en harmonie jusqu'à la conquête chrétienne en 1492, lorsque la reine Isabelle et le roi Ferdinand chassèrent les Juifs, qui laissèrent derrière eux l'influence d'une riche culture liturgique, la voix du Cantor, le Chazan. Les Musulmans qui furent également chassés, laissèrent le chant magnifique de la prière du Muezzin depuis les mosquées. Puis les Tsiganes arrivèrent, amenant avec eux un nouveau rythme à 12 temps. Ajouté aux influences vocales du Chazan et du Muezzin, ce mélange donna naissance à un style musical

unique qui se développa en Andalousie pendant plus de 300 ans, connu sous le nom de Flamenco.

En même temps, les Juifs fuyant l'Espagne emportaient avec eux un héritage culturel y compris leur langue espagnole. Pendant cinq siècles, les Juifs séfarades ont conservé cette langue de l'exil espagnol comme langue vivante. Pendant des siècles, cette langue a emprunté des idiomes des pays gagnés par les Juifs ibériques, surtout la Turquie. Il y a peu d'éléments hébraïques, essentiellement dans les termes religieux comme haham, signifiant un rabbin. Bien que peu parlent le Ladino aujourd'hui, il existe récemment un nouvel intérêt pour cette langue en voie d'extinction. Les chansons Ladino ravivent ce nouvel intérêt. Elles prennent plusieurs formes : romansas-ballades, poèmes narratifs et dramatiques, kantigas, des chansons lyriques, dont les plus populaires sont des chansons d'amour. Le répertoire de Yasmin Levy inclut les deux types. On peut retrouver l'origine de la plupart de ces ballades à l'époque du Moyen Âge en Espagne. En entrelaçant le souvenir musical du vieux monde maure et judéo-espagnol et les sonorités du monde arabe, Yasmin Levy embarque pour un voyage musical vieux de 500 ans, une « réconciliation musicale » de l'histoire d'une certaine façon...

▶▶▶ MAGIE

La Maison de la magie ouvre ses portes le 4 avril 2015 et présente ses nouveautés exclusives !

Exposition inédite « Rêves d'automates »

Un voyage fascinant au cœur des automates, des secrets mécaniques de l'horlogerie aux fantasmes de la robotique. Un hommage aux créateurs d'androïdes du XVIII^e siècle, à l'inventeur magicien Robert-Houdin et aux grands fabricants d'automates qui ont su renouveler leur inspiration.

> Livret découverte offert à l'entrée et démonstrations d'automates

Exposition hommage « Décontras-té... Carte blanche à Garcimore »

15 ans après la disparition de José Garcimore, retrouvez la fantaisie du plus célèbre magicien de la télévision française. Tours de magie, automates, costumes de scène, instruments de musique, chansons et images d'archives évoquent cet artiste au rire et aux mimiques inimitables !

Spectacle original « Les pieds dans l'eau »

C'est au fil de l'eau que les spectateurs découvriront un entrepôt magique rempli d'illusions et de mystères. Le gardien de ce lieu étrange n'est pas au bout de ses surprises avec l'arrivée d'une magicienne étonnante. Méfiez-vous de l'eau qui dort !

Programme complet des animations : www.maisondelamagie.fr

Horaires d'ouverture :

Du 4 avril au 20 septembre et du 17 octobre au 1^{er} novembre

De 10 h à 12 h 30

et de 14 h à 18 h 30

Tarifs : Adulte 9 € / Réduit 7 € /

Jeune (6-17 ans) 5 €

Du 4 avril au 20 septembre et vacances de la Toussaint

2015 SAISON

BLOIS

COLLECTIONS
Roulet-Decamps
Philippe Saques
Ville de Neuilly-sur-Seine
Musée de l'automate de Souillac

SCÉNOGRAPHIE
Ludovic Wauhier

MAISON DE LA MAGIE
1 Place du Château
41000 BLOIS
02 54 99 33 33
maisondelamagie.fr

Rêves
Exposition Maison de la Magie
D'AUTOMATES

www.epicentre-web.fr

▶▶▶ ANIMATION

Rendez-vous dans les restaurants La Scala

Jeudi 9 avril

Concert *Trafic d'influences*

Amboise, La Scala.

www.la-scala.org/evenements/concert/

Animation offerte tous les 2^{ème} jeudis du mois.



Divertissez vous chaque 2^{ème} Jeudi du Mois
JEUDI 9 AVRIL 19H 22H LA SCALA
www.la-scala.org

Vendredi 10 avril

Spectacle *Soirée magie*

Vendôme, La Scala.

www.lascala.org/evenements/soiree-magie-10/

Animation offerte tous les 2^{ème} vendredis du mois.

Jeudi 16 avril

Soirée *Teatro Alla Scala*

Blois, la Scala, www.la-scala.org/evenements/soiree-theatre-alla-scala-2/

Animation offerte tous les 3^{ème} jeudis du mois.

Jeudi 30 avril

Concert *Rock / Funk / variétés Françaises*

Romorantin, la Scala, www.la-scala.org/evenements/concert-rock-funk-varietes-francaises/

Animation offerte tous les derniers jeudis du mois.



Divertissez vous chaque dernier Jeudi du Mois
JEUDI 30 AVRIL 19H 22H LA SCALA
www.la-scala.org

CAP'SYN
SPECIALIZED THEATRE

SAMEDI
16 MAI
21H

ONE MAN SHOW

MATHIEU GRILLON

POUR L'INSTANT TOUT VA BIEN...

TARIF UNIQUE : 15€

SUR LA SCÈNE DES LOBIS

12 AV. MAUNOURY - BLOIS / 02 54 44 41 80

BILLETTERIE: LES LOBIS - RÉSEAU FNAC - TICKET MASTER - OFFICE DU TOURISME
saison 2015 sur www.capcinema.fr



TRANQUILLE SOUS

mon toit

sans tuile!



BIEN CONSEILLÉ

BIEN PROTÉGÉ

BIEN FINANCÉ

CONSEILLER : Crédit Agricole Immobilier, SA au capital de 117 732 540 €, dont le siège social est situé 12, place des États-Unis, 92545 Montrouge cedex. 380 867 978 RCS Nanterre.
 PROTÉGER : Contrats d'assurances assurés par Pacifica, S.A. au capital entièrement libéré de 252 432 825 € – siège social : 8-10 boulevard de Vaugirard – 75724 Paris Cedex 15 – 352 358 865 RCS Paris – entreprise régie par le code des assurances, et distribués par la Caisse régionale de Crédit Agricole, immatriculée auprès de l'ORIAS en qualité de courtier. Les mentions de courtier en assurances de votre Caisse sont disponibles sur www.mentionscourtiers.credit-agricole.fr ou en agences.
 FINANCER : Sous réserve d'acceptation de votre dossier de prêt par la Caisse régionale de Crédit Agricole, prêteur. Vous disposez d'un délai de réflexion de 10 jours pour accepter l'offre de prêt. La réalisation de la vente est subordonnée à l'obtention du prêt. Si celui-ci n'est pas obtenu, le vendeur doit vous rembourser les sommes versées.
 Caisse Régionale de Crédit Agricole Mutuel Val de France, société coopérative à capital variable. Établissement de crédit. Société de courtage d'assurance. Siège Social : 1, rue Daniel Boutet - 28000 Chartres. 400 868 188 RCS Chartres - n° TVA intracommunautaire FR 31 400 868 188 - Immatriculation au Registre des Intermédiaires en Assurances n° 07 022 704 - Adresses : cs 50069 - 28008 Chartres Cedex - Tél : 02 37 27 30 30 ou BP 30003 41913 BLOIS Cedex 9 - Tél : 02 54 58 37 00 - www.ca-valdefrance.fr



VAL DE FRANCE

Le bon sens a de l'avenir