

# Guide utilisateurs pour les applications SIG sous ArcOpole

## SOMMAIRE

① Application cadastre : guide général (p.2)

② Ajouter une couche de données, un fond de plan (p.10)

③ Visualiser la légende (p.12)

④ Modèles d'impression (p.14)

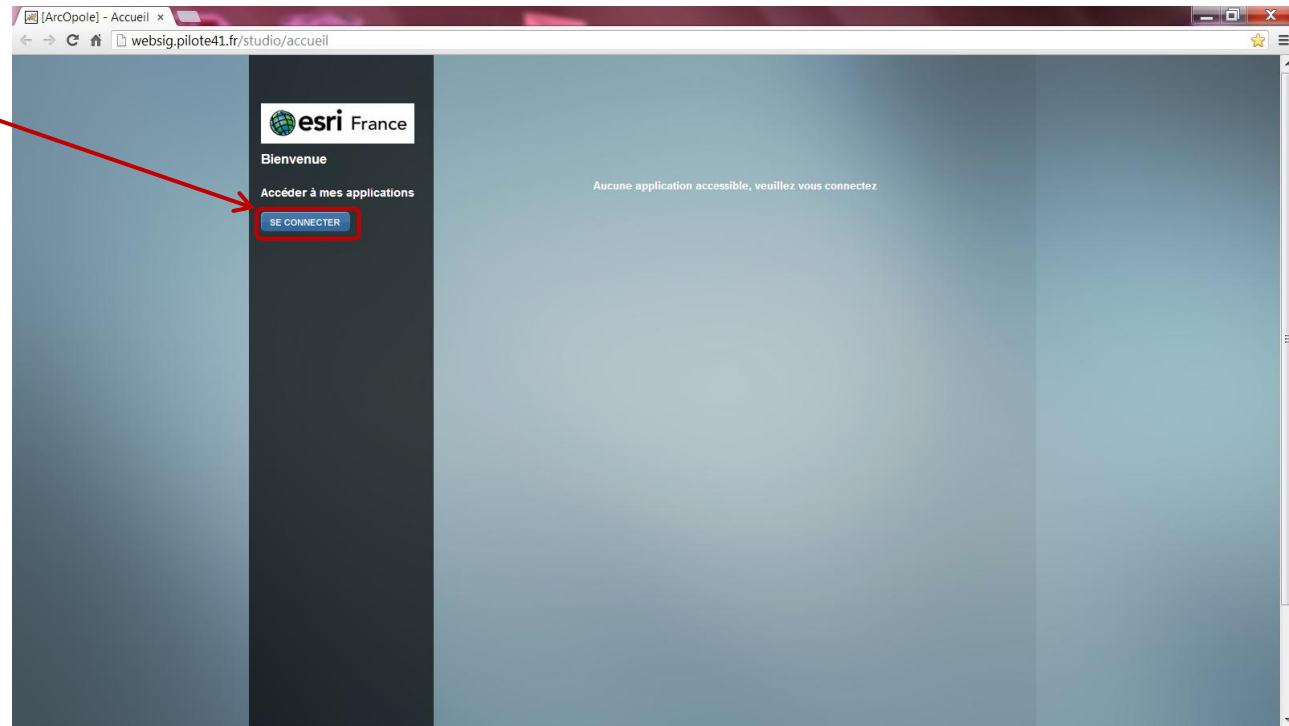
⑤ Effacer le cache du navigateur (p.17)



# ① Application cadastre : guide général

## 1 . Page de connexion à l'outil :

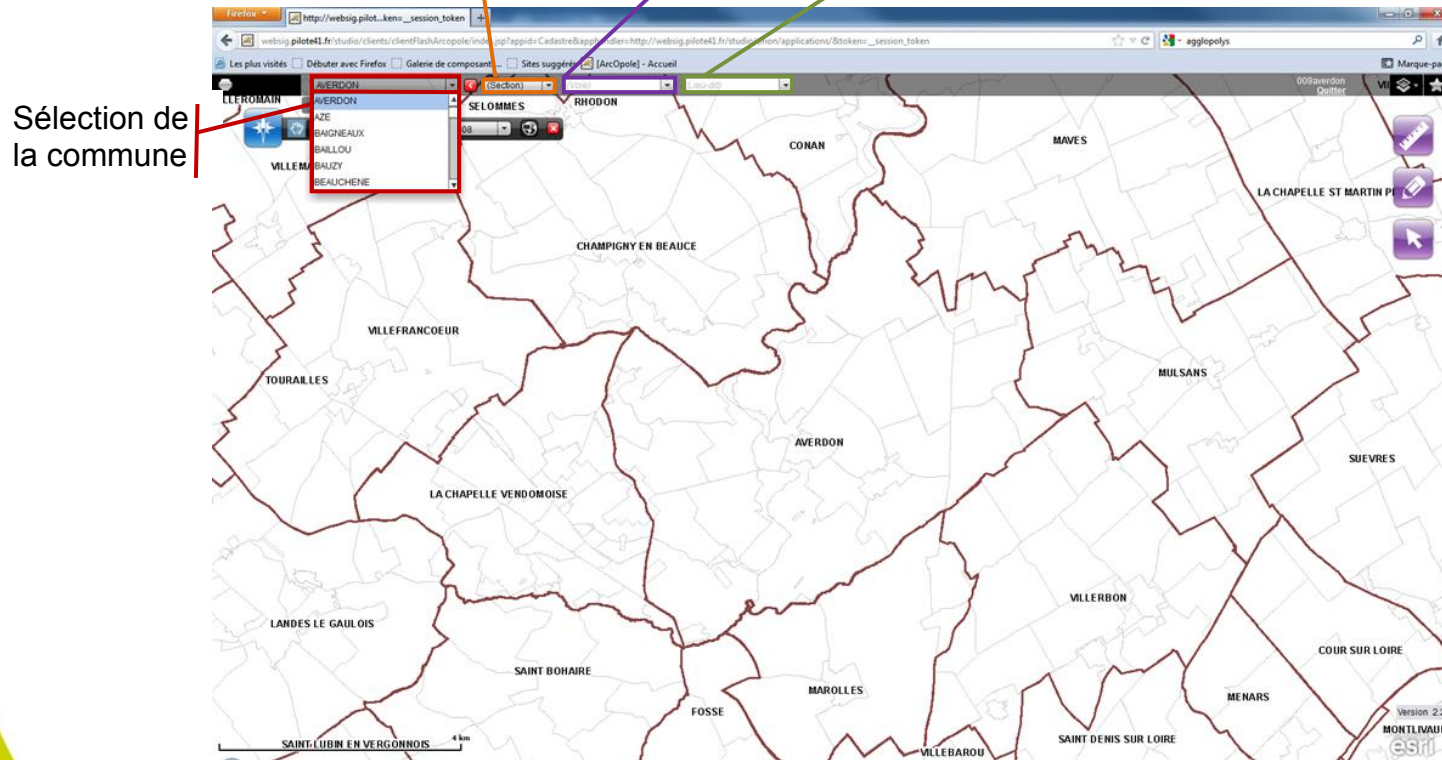
- Cliquez sur **SE CONNECTER**



Connexion avec les identifiants et mots de passe personnels.

## 2. Navigation dans l'outil :

- **A partir de la barre de localisation** : sur le haut de l'interface, à travers le menu déroulant, la barre de localisation permet de faire un zoom sur notre commune (exemple Averdon). Elle permet de naviguer aisément sur le territoire par différentes méthodes de filtres successifs : sélection de la section, de la voie ou du lieu-dit)



- **A partir d'une barre de navigation classique** qui peut-être utilisée pour le déplacement et le zoom. La molette de la souris permet de zoomer et, en sélectionnant la main comme ci-dessous, on peut se déplacer sur la carte en maintenant le bouton gauche de la souris.




Outil main sélectionné pour se déplacer sur la carte

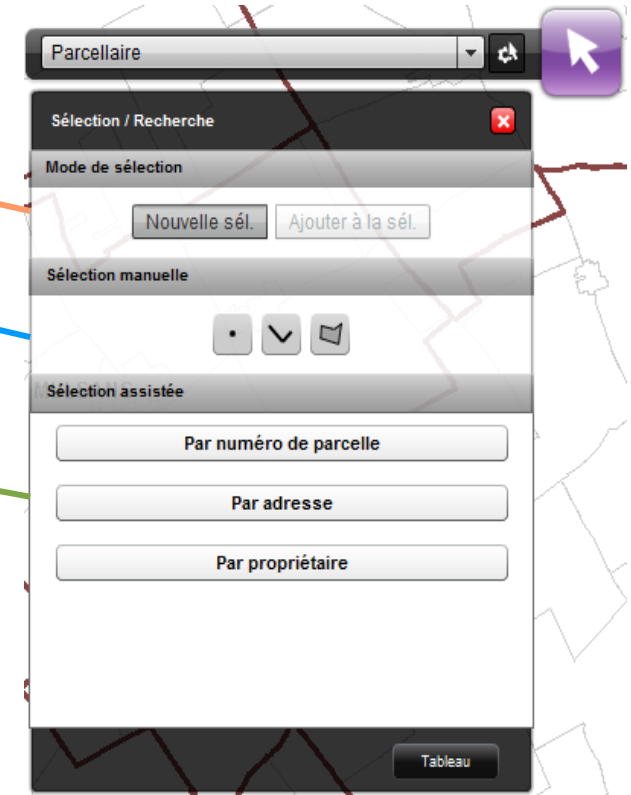
### 3. Sélection des parcelles:

La sélection d'une parcelle cadastrale sur notre commune, passe par l'outil de sélection en forme de flèche à droite de l'écran.

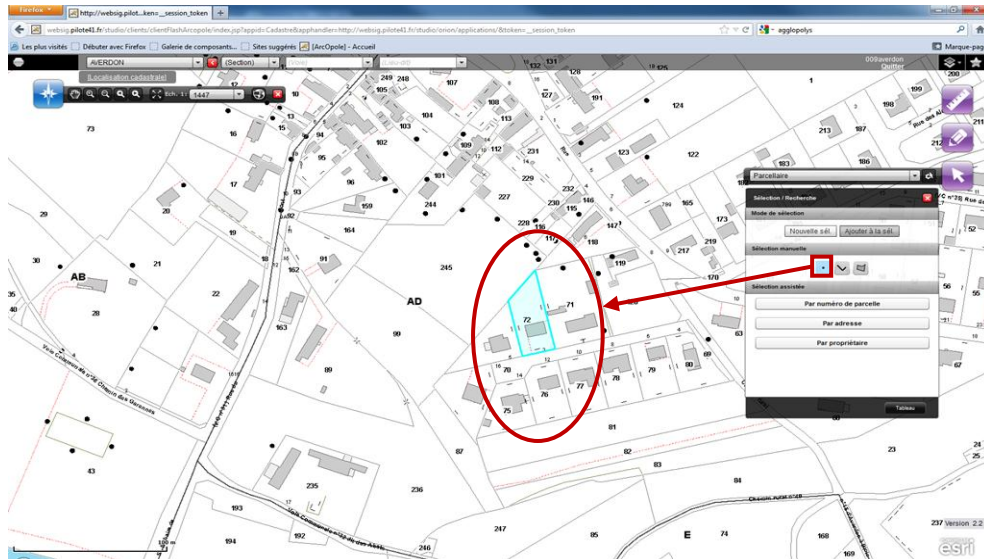


Lorsque vous cliquez sur cet outil de sélection, une fenêtre de paramétrage de la recherche s'affiche automatiquement en dessous de cette barre d'outils. Si celle-ci a été fermée par mégarde, le bouton  permet de la rouvrir.

- mode de sélection : s'agit-il d'une nouvelle sélection ou bien faut-il ajouter les parcelles à une sélection précédente ?
- sélection manuelle : les outils de sélection manuelle permettent de cliquer directement sur la carte et de sélectionner toutes les parcelles qui se trouvent en dessous du point, de la ligne ou du polygone dessiné.
- sélection assistée : trois méthodes de sélection assistée sont proposées. Elles permettent de rechercher toutes les parcelles qui répondent aux critères saisis tels que détaillés ci-dessous.

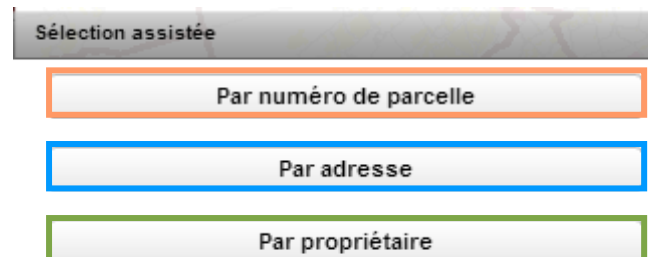


- **Sélection manuelle** : La sélection manuelle permet de cliquer directement sur la carte et de sélectionner toutes les parcelles qui se trouvent en dessous du point, de la ligne ou du polygone dessiné.



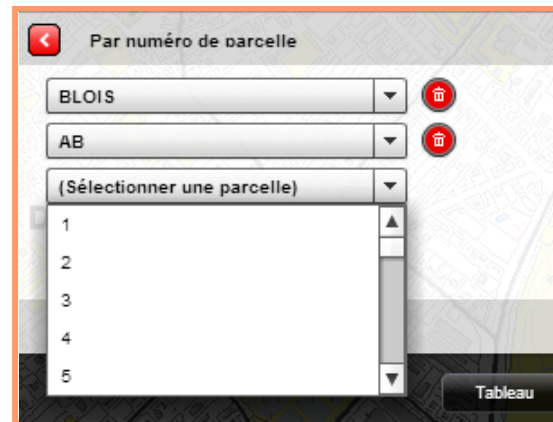
L'outil de sélection manuelle par un point a permis de sélectionner la parcelle qui se trouve en dessous de ce point.

- **Sélection par requête** : avec trois requêtes prédéfinies



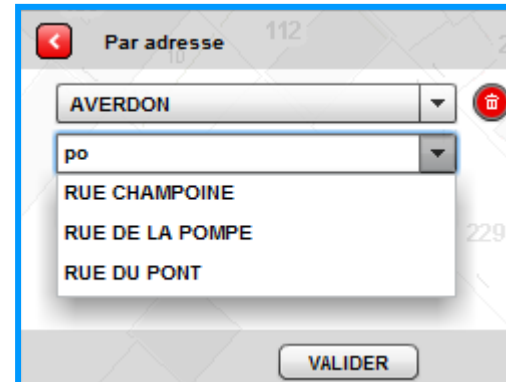
### Par numéro de parcelle:

- La liste des parcelles apparaît une fois que vous avez saisi la section
- Le numéro de la parcelle est optionnel. Si vous ne le saisissez pas, toutes les parcelles de la section sont sélectionnées



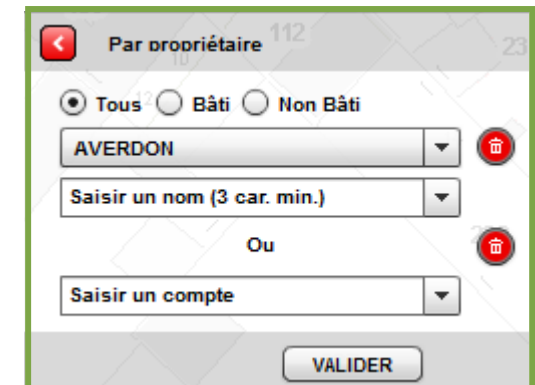
### Par adresse:

- Le type de voie est optionnel
- La liste des noms de voies est automatiquement filtrée si vous tapez une partie du texte recherché
- Le numéro dans la voie est optionnel, si vous ne le saisissez pas toutes les parcelles de la rue sont sélectionnées.



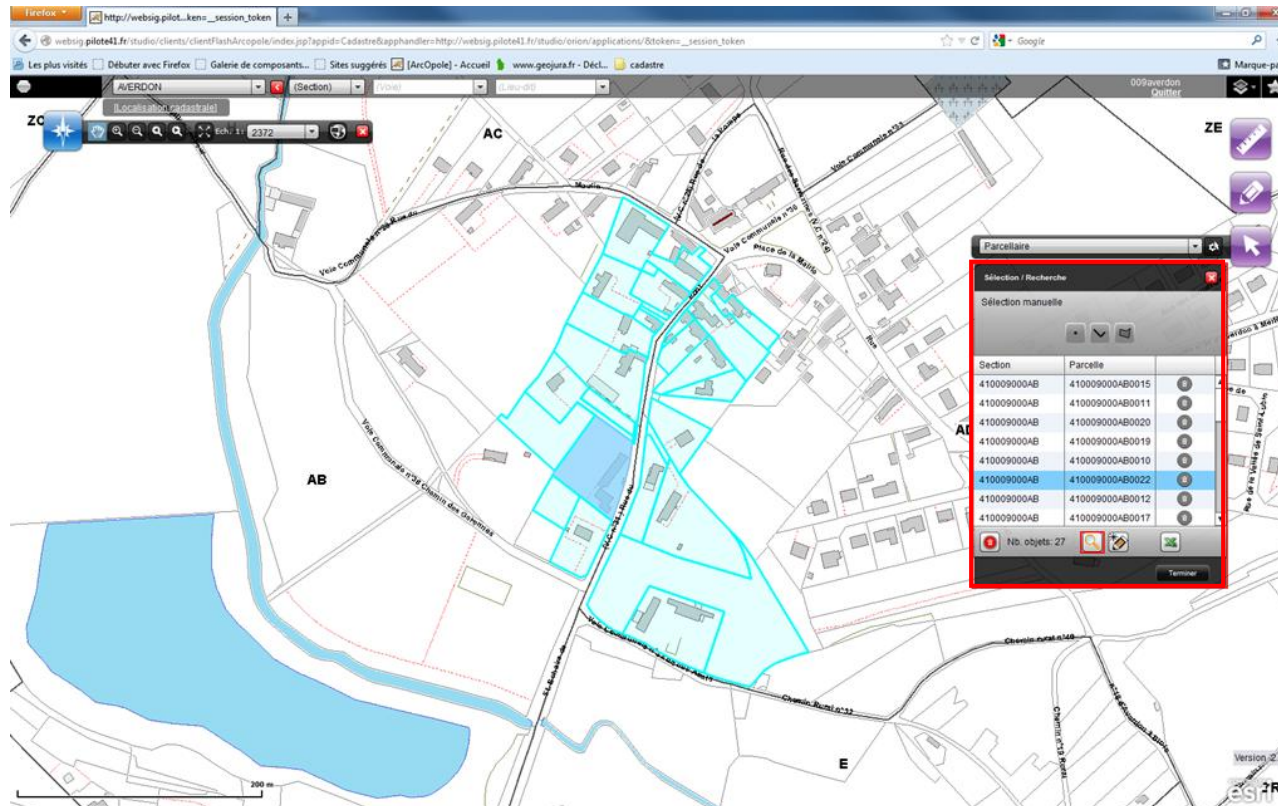
### Par propriétaire:

- Vous pouvez indiquer le type de bien détenu par le propriétaire recherché (peu importe, bâti ou non-bâti)
- Saisir une partie du nom du propriétaire ou le début de son numéro.
- Vous devez taper au moins 3 lettres du nom du propriétaire appuyez sur la touche Entrée pour que la liste des noms s'affiche.



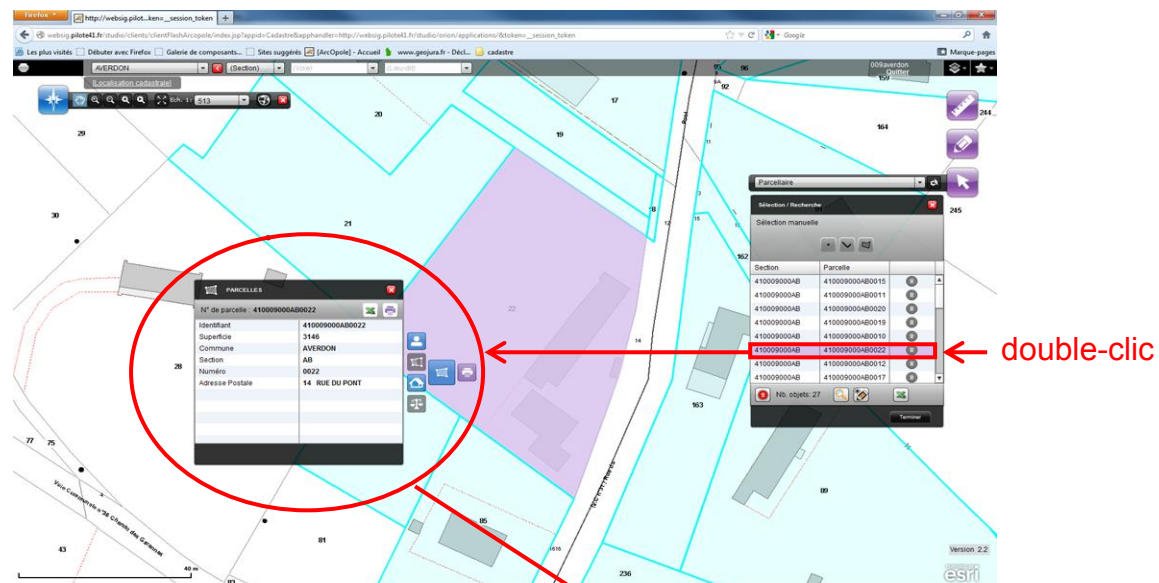
#### 4. Résultat de recherche:

Exemple de recherche par adresse sur la commune d'Averdon, rue du pont.

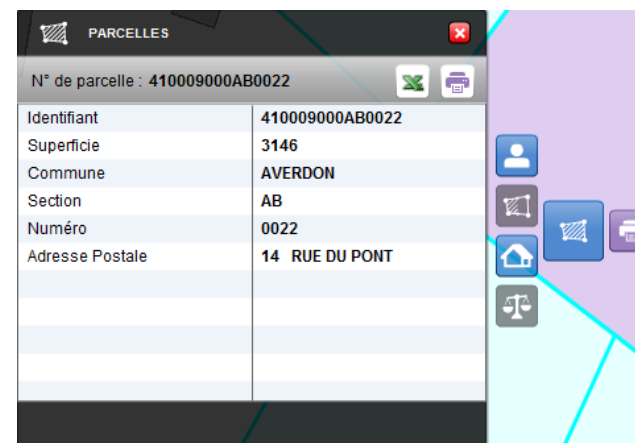


N'ayant pas rentré de numéro de rue au moment de la recherche, toutes les correspondances de la rue sont ressorties. Les résultats de vos recherches seront toujours dans ce tableau à droite.

En double cliquant sur la parcelle souhaitée, la fiche attributaire de la parcelle s'affiche. La parcelle est en surbrillance pour mieux la distinguer.












Cette fiche vous permet d'accéder aux données attributaires concernant la parcelle sélectionnée ainsi qu'aux fonctionnalités d'impressions et d'export Excel spéciales cadastre.



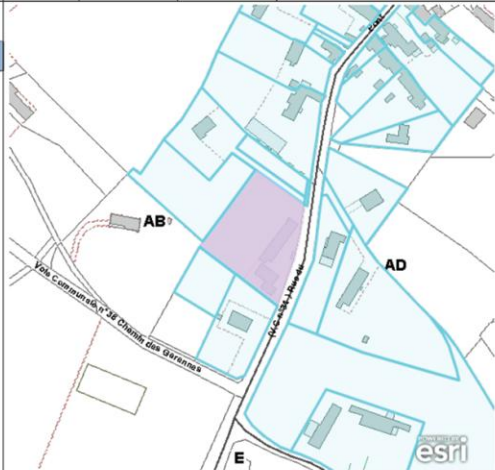


## Détail des informations données par la fiche attributaire :

	Les informations publiques de la parcelle.
	Les informations sur les propriétaires du bâti et du non-bâti.
	Les informations sur les subdivisions fiscales.
	Les informations sur les locaux.

  	Lorsque les boutons sont grisés cela indique, soit qu'il n'y a pas d'information de ce type associée à la parcelle, soit que vous n'avez pas assez de droit pour les consulter.
	Possibilité d'imprimer un rapport de synthèse nominative (avec le nom du propriétaire) ou publique (sans le nom du propriétaire) de la parcelle
	Possibilité d'imprimer un relevé de propriété, situation d'un propriétaire et son imposition. Réservé aux propriétaires de la parcelle.

## Exemple de rapport, synthèse publique au format .pdf:

Fiche d'information cadastrale						
Commune	Section	Parcelle	Surface	Surface bâtie	Adresse	
410009	000AB	0022	3146 m <sup>2</sup>	184 m <sup>2</sup>	14 RUE DU PONT	
<b>Commune de AVERDON</b>						
Compte propriétaire n°410009G00140						
						
			Imprimé le : 22/11/2012		Echelle : 1/2072	

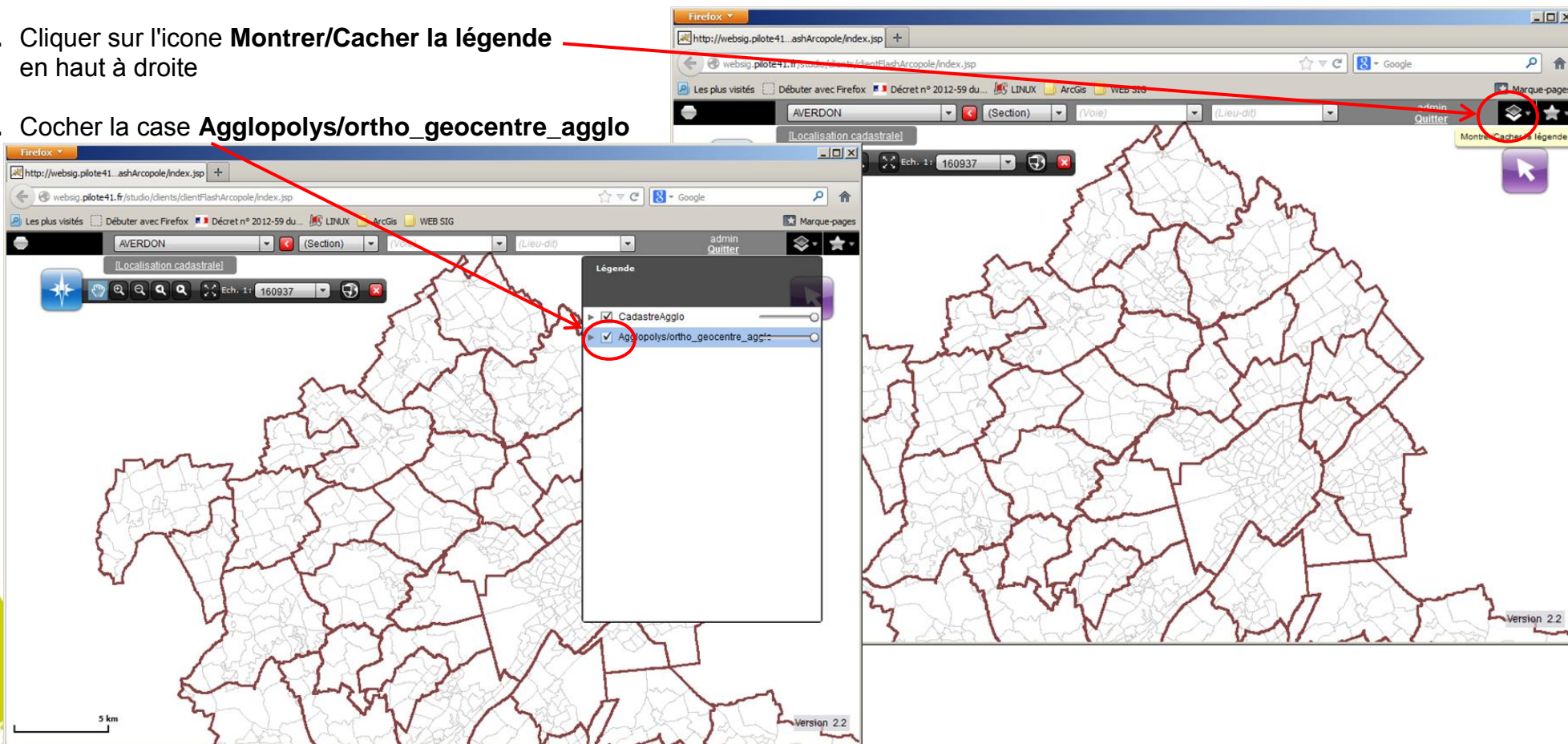
## ② Afficher une couche de données, un fond de plan



### Affichage d'un fond de plan : exemple photographie aérienne (orthophotographie)

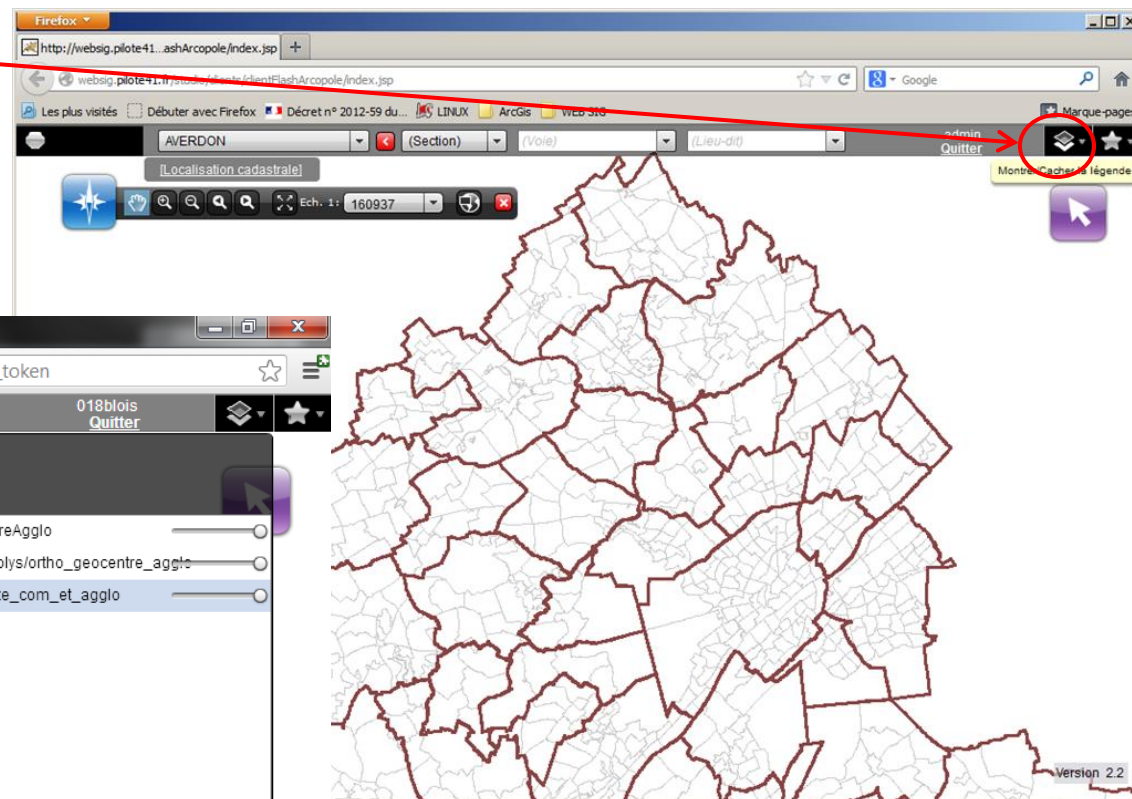
La photographie aérienne n'est pas visible par défaut lorsque vous lancez l'application. Pour la visualiser en fond de plan, vous devez la sélectionner dans la légende.

1. Cliquer sur l'icone **Montrer/Cacher la légende** en haut à droite
2. Cocher la case **Agglopolys/ortho\_geocentre\_agglo**



3. L'orthophotographie (photographie aérienne) ne sera visible qu'à partir de l'échelle 1/5000

1. Cliquer sur l'icone **Montrer/Cacher la légende** en haut à droite
2. Cocher la case **propriete\_com\_et\_agglo** ou **décocher** si la couche est affichée par défaut et que vous ne souhaitez pas la visualiser

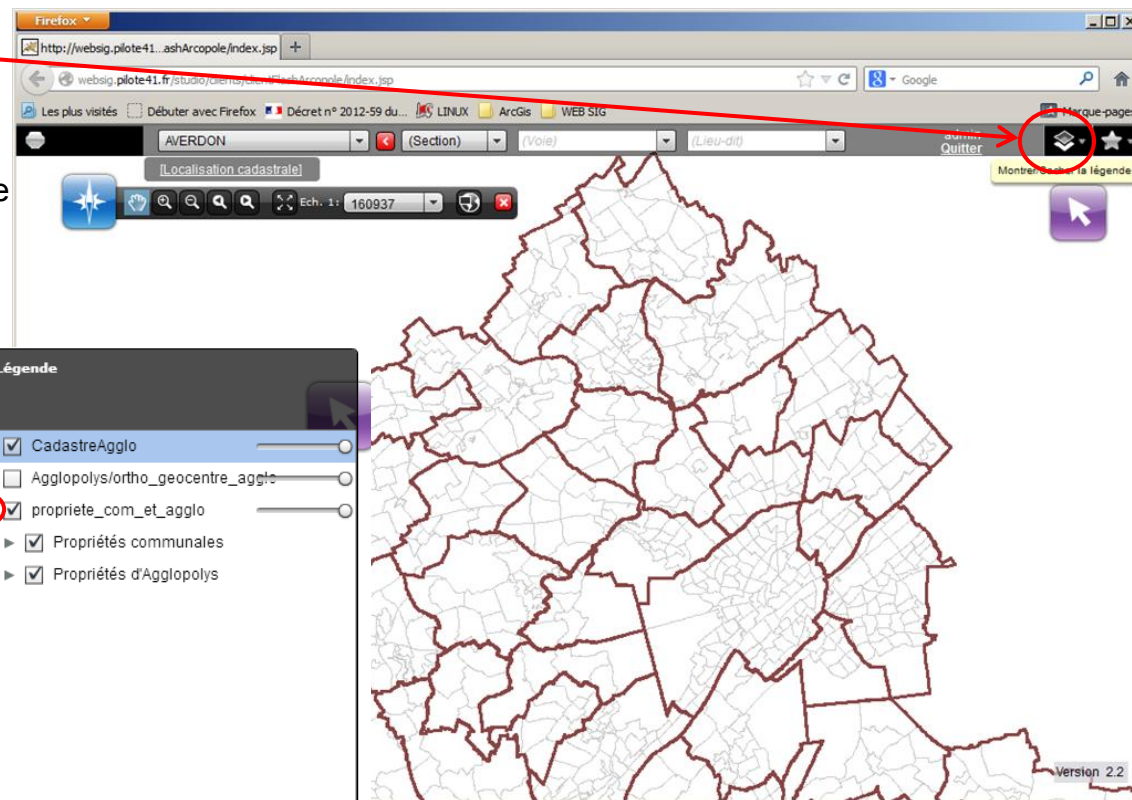


## 3 Visualiser la légende

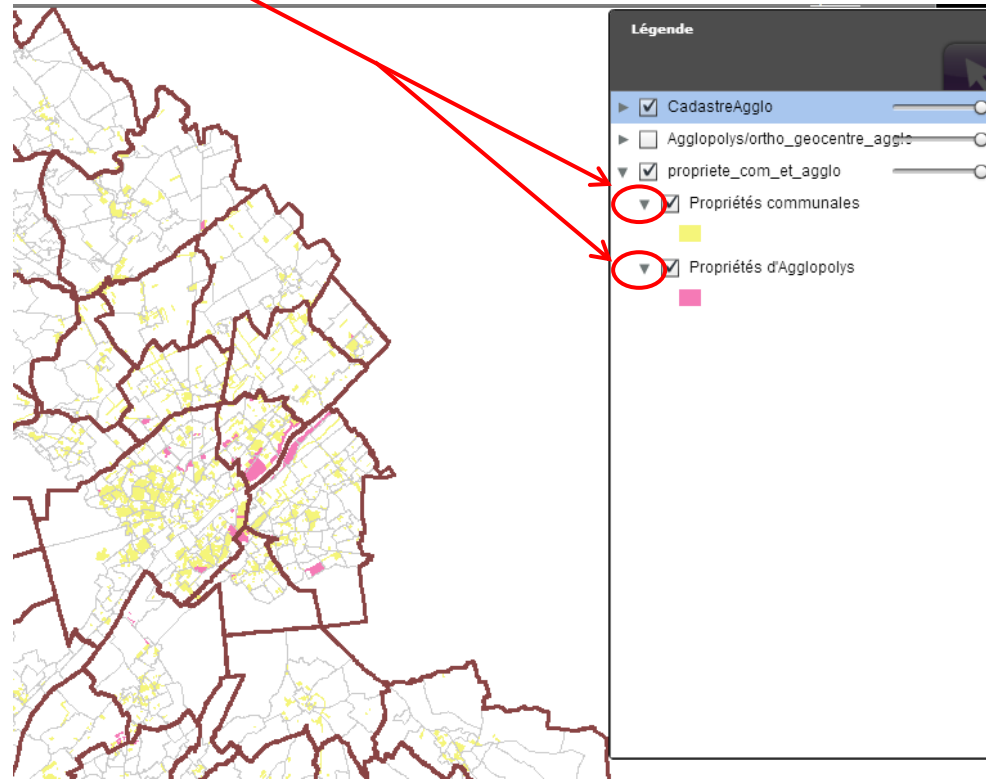


1. Cliquer sur l'icone **Montrer/Cacher la légende** en haut à droite

2. Si vous souhaitez afficher les informations de légende pour une couche, cliquer sur la petite flèche située à gauche du nom de la couche  
exemple : propriete\_com\_et\_agglo



3. Puis cliquer sur les flèches de chaque sous-couche  
Les différents symboles apparaissent dessous.



## 4 Modèles d'impression



1. Pour imprimer un plan, cliquer sur la petite imprimante en haut à gauche

2. Sélectionner le modèle d'impression souhaité :  
« A4PortraitCadastreAgglopolys » pour un format A4 portrait  
« A4PaysageCadastreAgglopolys » pour un format A4 paysage.

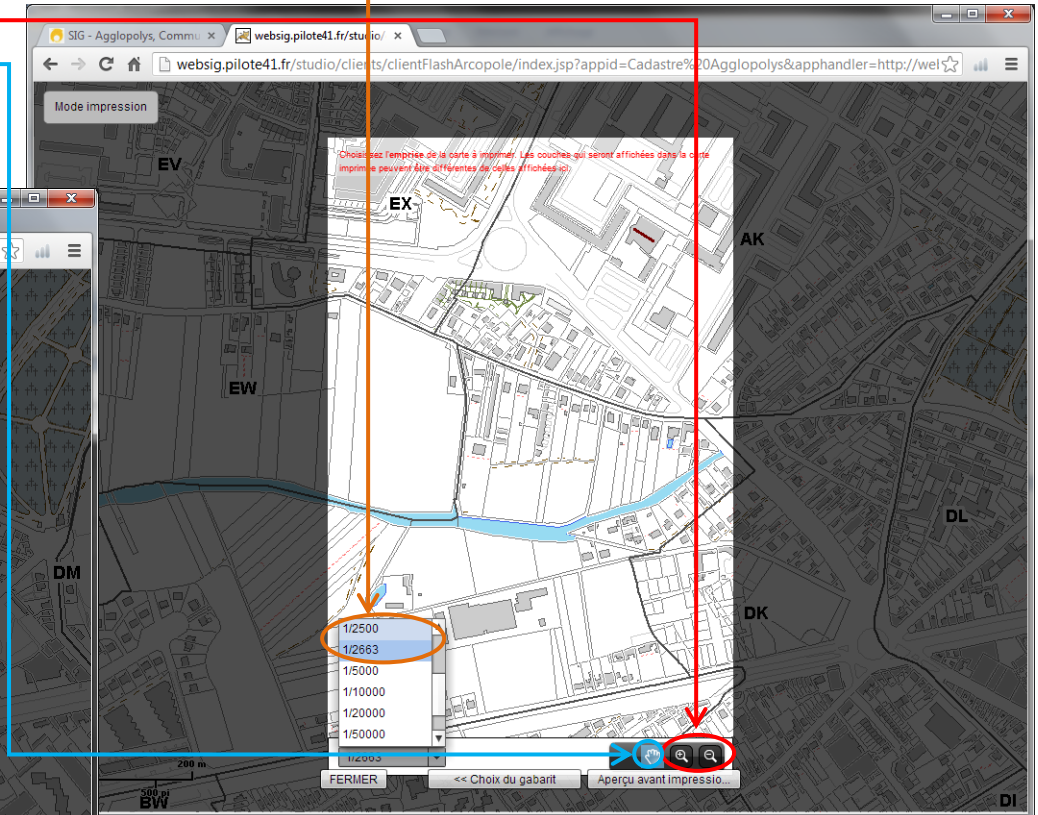
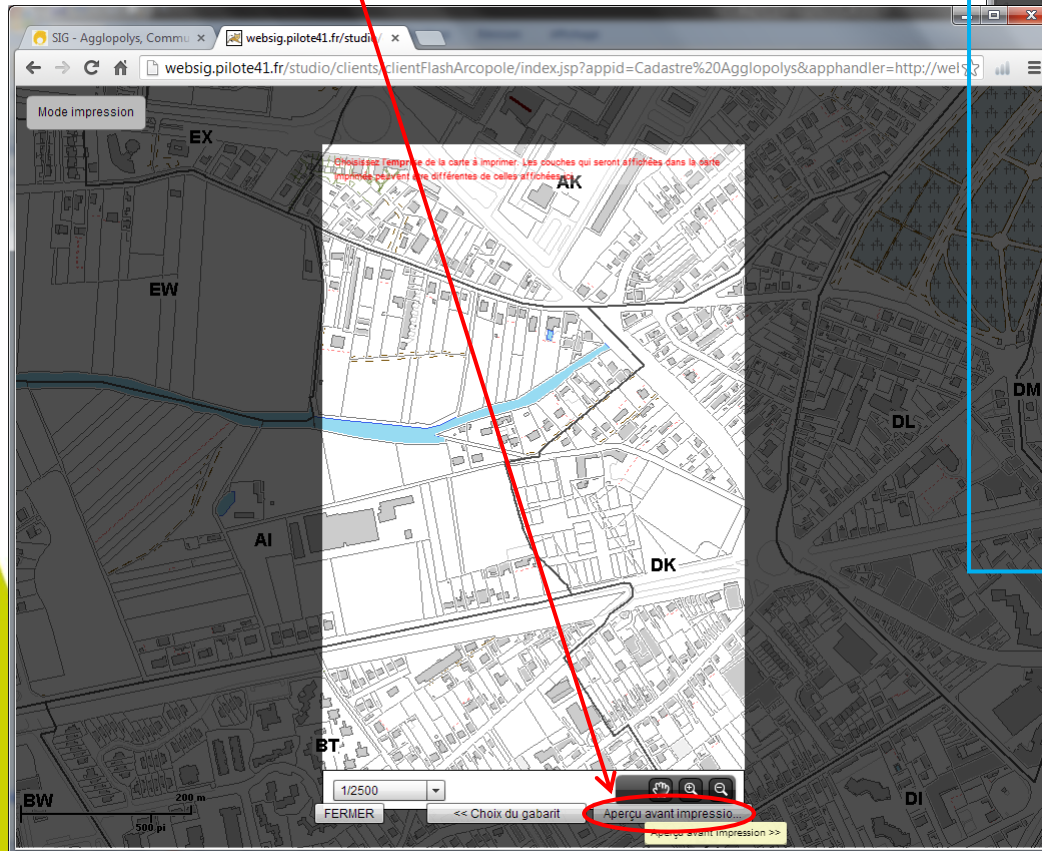
The screenshot shows a web browser window displaying a map application. The address bar shows the URL: `http://websig.pilot41.fr/studio/clients/clientFlashArcpole/index.jsp`. The map interface includes a search bar with the text 'AVERDON', a dropdown menu for '(Section)', and another dropdown for '(Lieu-dit)'. There are navigation icons and a scale bar showing 'Ech: 1: 8114'. A 'Mode impression' button is visible in the top left corner of the map area. A print dialog box is open in the center, titled 'Sélectionnez votre gabarit'. It contains two options: 'A4PortraitCadastreAgglopolys' and 'A4PaysageCadastreAgglopolys', both with a size of '21 X 29.7'. A red circle highlights these two options. Below the dialog box are buttons for 'FERMER' and 'Choix de l'emprise >>'. The map background shows a street grid with various labels like DR, DP, DO, DL, DM, DN, DI, AI, AK, DK, BT, and CX. The bottom right corner of the map area shows 'Version 2.2' and 'DH'.

Puis cliquer sur « choix de l'emprise »

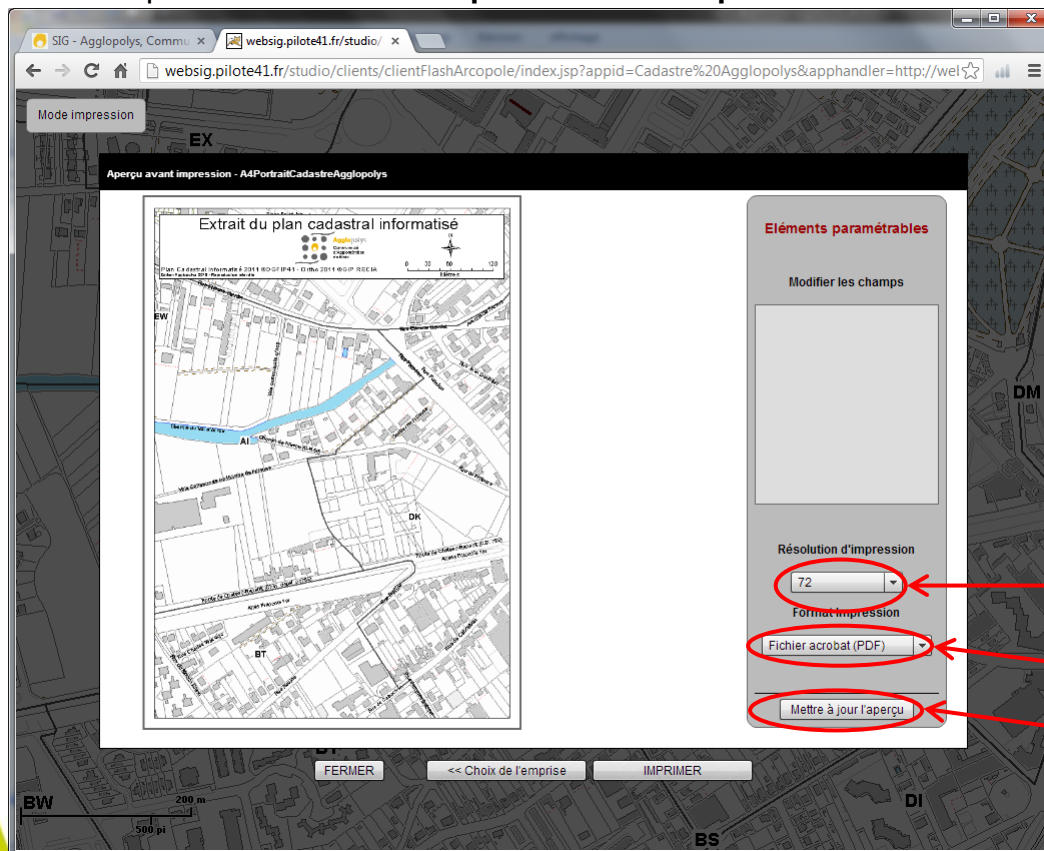
### 3. Sélectionner votre emprise

- en zoomant soit en utilisant **la barre d'échelle** à gauche, soit en utilisant **les loupes zoom avant et zoom arrière** à droite
- en vous déplaçant sur la carte en sélectionnant **la main**

Puis cliquer sur **aperçu avant impression**



#### 4. Vous pouvez déterminer les paramètres d'impression :

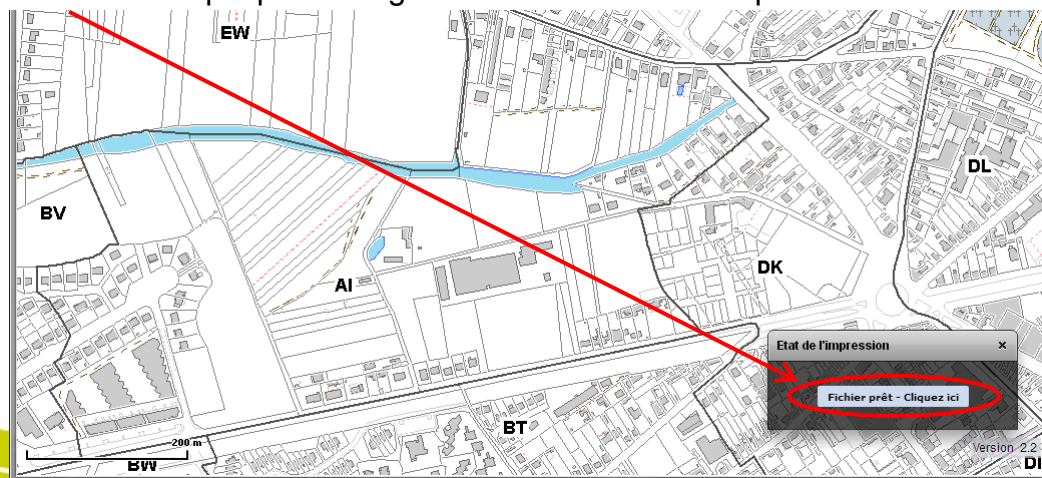


- la **résolution**

- le **format de sortie** : fichier acrobat pdf ou image png

Si vous avez modifié l'un de ces éléments, cliquer sur **mettre à jour l'aperçu**

#### 5. **Imprimer** : lorsque le fichier est généré, cliquer sur le lien indiqué puis enregistrer le fichier dans le répertoire souhaité



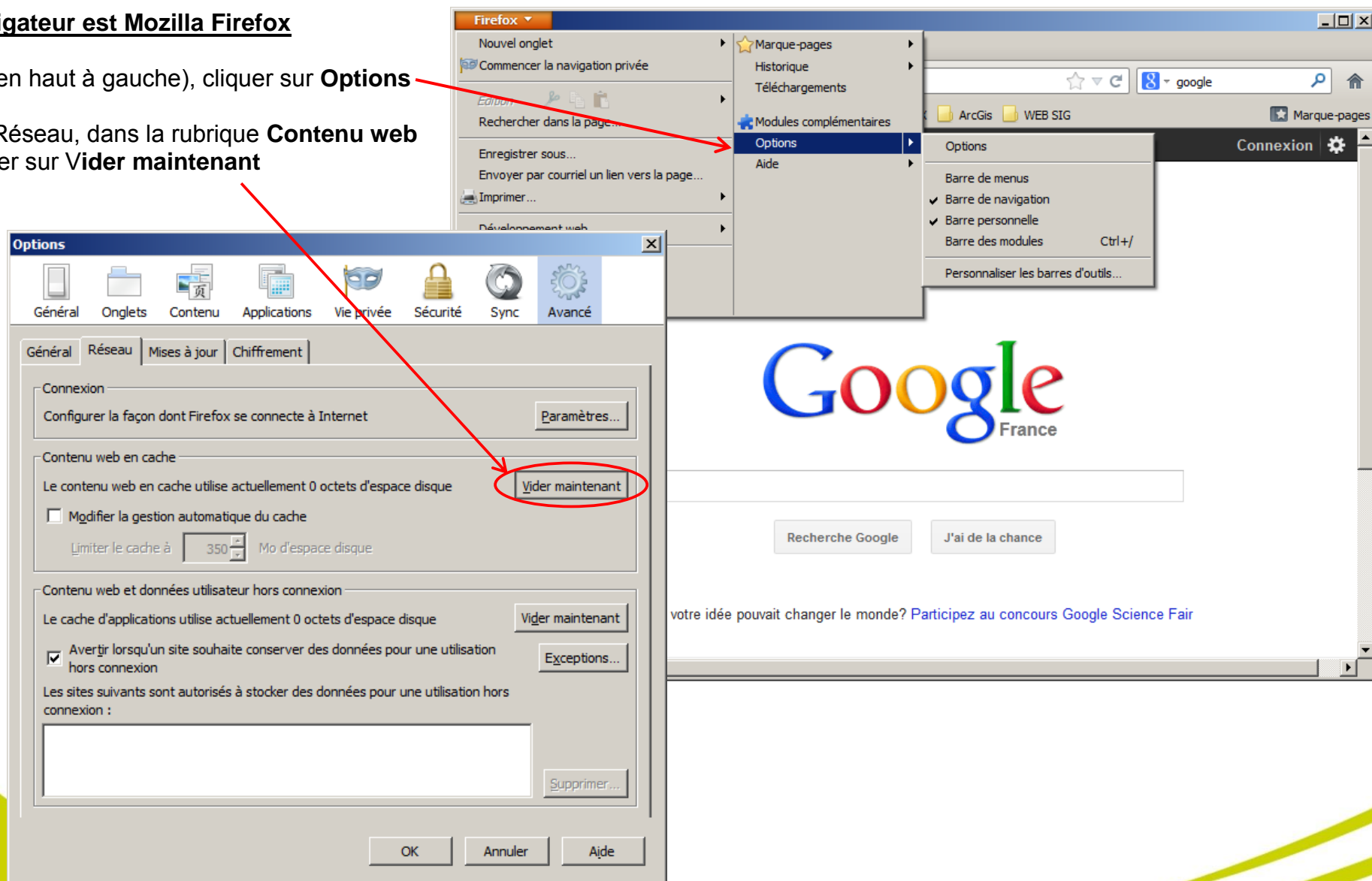


## 5 Effacer le cache du navigateur



### 1. Si votre navigateur est Mozilla Firefox

- Dans Firefox (en haut à gauche), cliquer sur **Options**
- Dans l'onglet Réseau, dans la rubrique **Contenu web en cache**, cliquer sur **Vider maintenant**



## Si votre navigateur est Internet Explorer

- Cliquer sur l'**icone Outils** en haut à droite
- Cliquer sur **Options Internet**
- Dans Historique de navigation, cliquer sur **Supprimer**

