



Chambres de Métiers
et de l'Artisanat

Loir-et-Cher · Loiret



Lettre de conjoncture dans les entreprises artisanales du Loir-et-Cher et du Loiret

2^e semestre 2017 | n°10

Reprise vous avez dit reprise

L'embellie ressentie depuis 2016 est confirmée : pour la première fois depuis le lancement de cette enquête en 2013, la part des artisans ayant constaté une hausse de leur niveau d'activité sur le dernier trimestre est plus élevée que la part de ceux ayant connu une baisse de leurs ventes.

Les années noires de la morosité semblent être définitivement derrière nous.

Du coup, le moral des artisans s'améliore, notamment les artisans du Bâtiment dont le carnet de commandes se remplit.

L'embellie est confirmée de partout : les résultats sont en progression (mais dans une mesure moindre que les chiffres d'affaires (CA), signe que les prix de vente n'augmentent pas suffisamment, que les prix des achats ont encore progressé et que les charges demeurent conséquentes).

L'investissement se développe, le niveau de trésorerie est plus satisfaisant et les créations d'emplois dépassent les suppressions.

Le recrutement de jeunes en apprentissage est également en croissance.

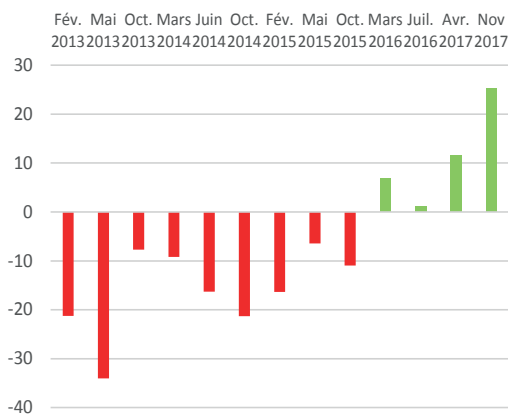
Si l'amélioration est nette, elle a encore besoin d'être confortée pour devenir pérenne, notamment en limitant les charges pesant sur les entreprises.

Les artisans croient en un avenir encore meilleur avec une poursuite attendue du développement de l'activité et une conséquence très positive sur le nombre de créations d'emploi.

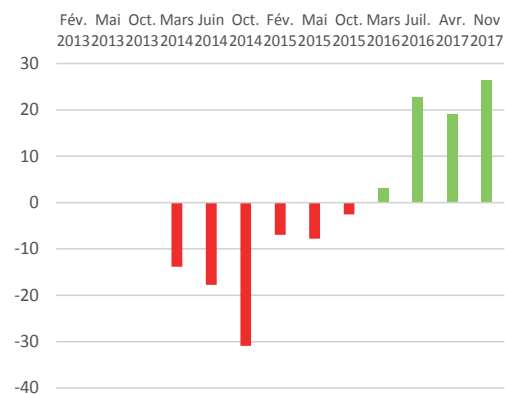


Moral des artisans

... en Loir-et-Cher



... en Loiret



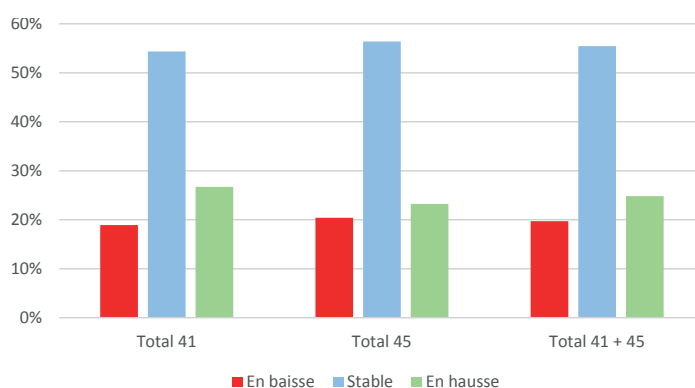
> Une activité plus dense

> Le climat d'affaires est franchement caractérisé par une stabilité des CA. C'est encore plus net chez les entrepreneurs du Bâtiment puisqu'ils sont quasiment 6 sur 10 à l'observer, mais aussi dans le secteur des Services, secteur éprouvé ces dernières années. Plus du quart des artisans du Bâtiment connaissent même une progression de leur CA, talonnés par les professionnels de la Production et de l'Alimentation.

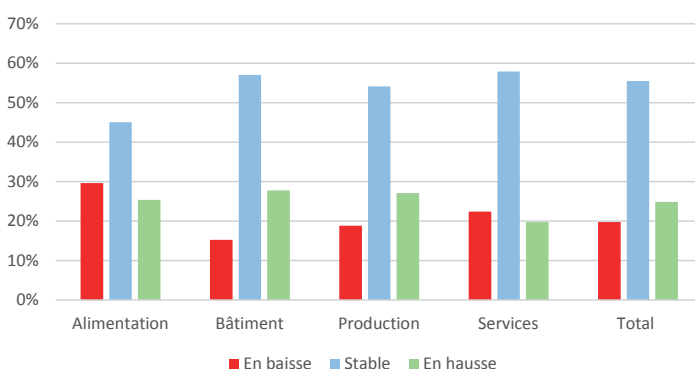
> Le Bâtiment se porte encore mieux dans le Loir-et-Cher : 6 sur 10 connaissent un maintien de leur CA et 30 % une progression. Dans le Loiret, ce sont les Services qui sont le plus apaisés : presque les deux tiers voient leur CA se maintenir.

> Dès lors, les artisans sont confiants sur leur rentabilité qu'ils imaginent se maintenir et même progresser. Les inquiétudes sont ici moins saillantes que précédemment.

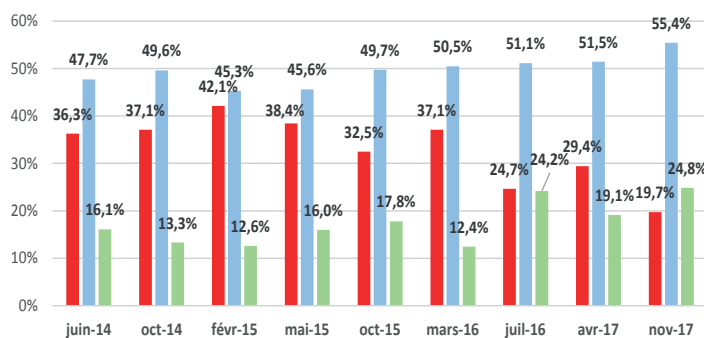
Évolution de l'activité au cours du trimestre écoulé... par territoire



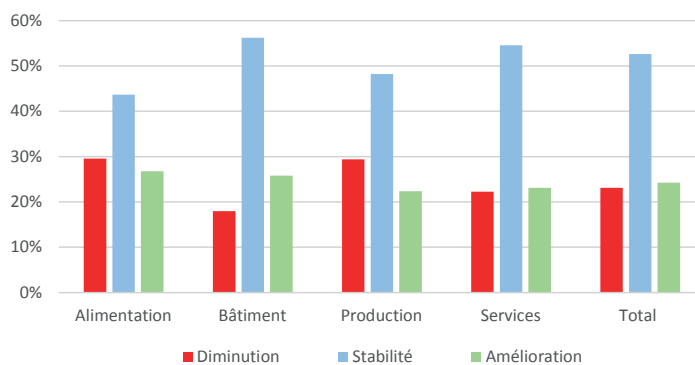
... par secteur d'activité



Répartition des artisans selon l'évolution de l'activité au cours des trimestres écoulés (%)



Avis des artisans sur l'évolution de leur résultat au cours du trimestre écoulé



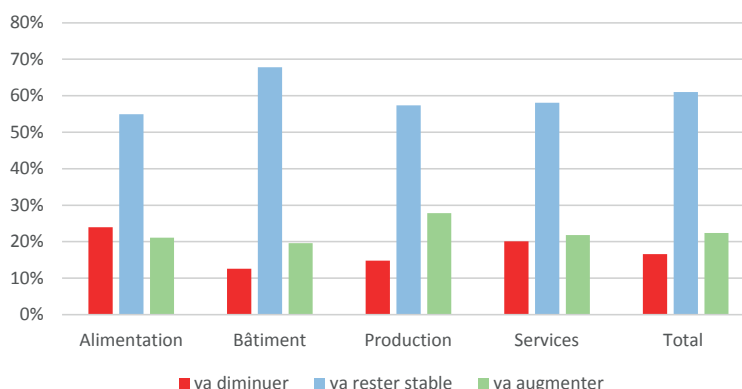
> Confiance et optimisme

> La confiance reste de mise pour les mois qui viennent. Le Bâtiment en tête, et quand le Bâtiment va... tout va : les autres secteurs lui emboîtent le pas.

> Cette confiance se traduit par un optimisme rasséréné, ce qui caractérise vraiment les artisans du Loiret. L'amélioration du moral n'en est pas moins sensible dans le Loir-et-Cher.

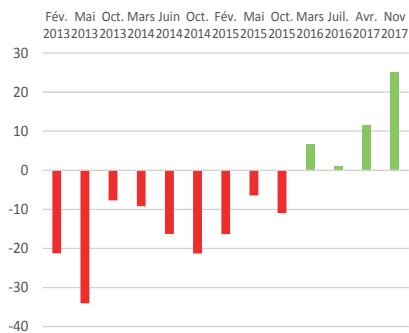
> Les artisans continuent d'avoir de la visibilité en matière de carnet de commandes : + de 37 % des entreprises du Bâtiment ont un carnet de commandes de 3 à 5 mois. À 6 mois et plus, celui-ci s'émousse légèrement.

Évolution prévisible de l'activité

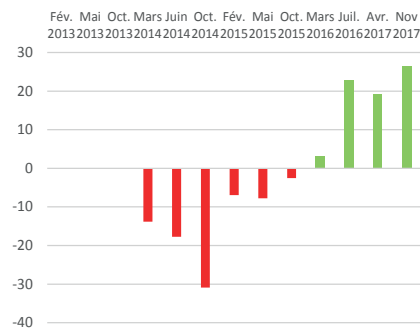


Sentiment général : soldes d'opinion entre optimistes et pessimistes

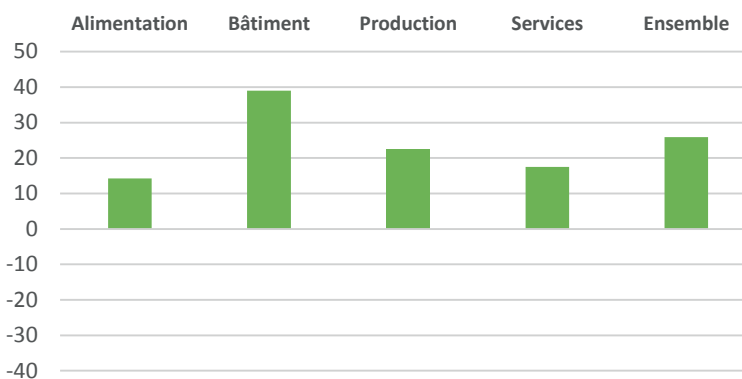
... en Loir-et-Cher



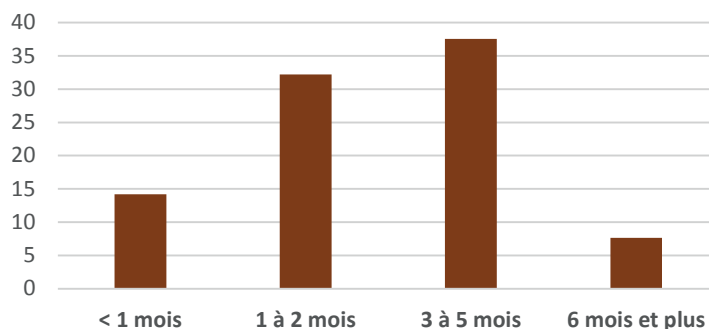
... en Loiret



... ensemble par secteur d'activité



Répartition des entreprises du Bâtiment selon l'étendue de leur carnet de commandes (en %)



Note méthodologique | Le solde d'opinion est défini comme la différence entre la proportion de répondants ayant exprimé une opinion positive et celle ayant exprimé une opinion négative. Il peut s'appliquer aux questions qui appellent une réponse à deux ou trois modalités, telles que « optimiste », « ne se prononce pas », « pessimiste » ou « rassurant », « inquiétant ». À partir de ces réponses, on calcule le pourcentage de répondants optimistes et de répondants pessimistes. Le solde d'opinion est alors établi comme la différence entre ces deux pourcentages. L'intérêt de cet indicateur réside moins dans le résultat d'une enquête que dans son évolution au fil du temps.

> L'emploi en bénéficiaire enfin

> Cette meilleure conjoncture se traduit dorénavant sur l'emploi.

> Notons que 55 % du panel du Loir-et-Cher est employeur avec 1 008 salariés.

> Dans le Loiret, ils sont 42 % à avoir du personnel ; ce qui représente 860 salariés.

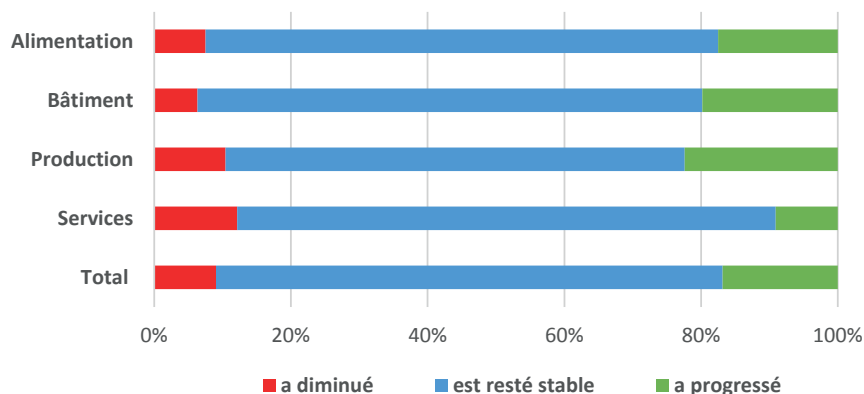
> Le nombre d'artisans ayant embauché progresse. Ils sont un sur cinq dans le Bâtiment et le secteur de la Production. Ces embauches auraient pu être plus nombreuses si certains artisans ne rencontraient pas des difficultés pour recruter. C'est notamment le cas dans l'Alimentation sur le Loir-et-Cher où un artisan sur cinq exprime des difficultés pour recruter.

> Les réductions d'effectifs sont d'ailleurs moins significatives qu'elles le furent dans l'Alimentation. Elles régressent aussi dans le Bâtiment. Mais elles demeurent dans la Production en Loir-et-Cher et dans les Services du Loiret.

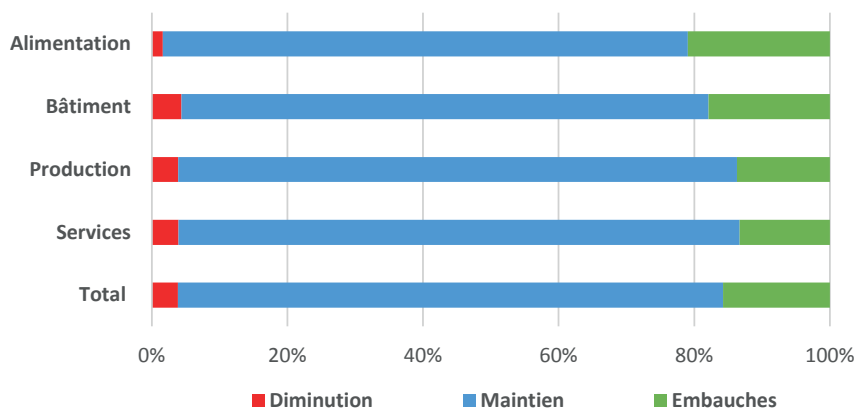
> Pour les mois qui viennent, l'optimisme est bien là avec des velléités d'embauche affichées dans l'Alimentation, le Bâtiment et la Production.

> L'apprentissage pourrait aussi en bénéficier dans l'Alimentation et le Bâtiment si pareille visibilité s'amplifiait. Actuellement, le volume de travail ressenti comme insuffisant, constitue encore le 1^{er} motif pour ne pas former d'apprenti.

Évolution de l'effectif au cours du trimestre écoulé

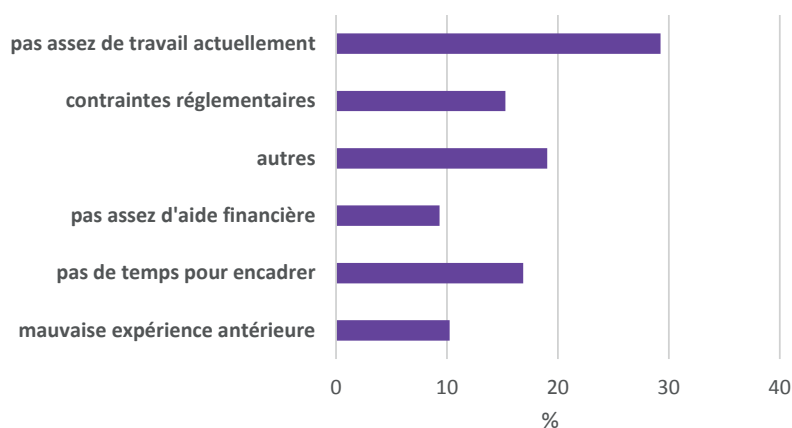


Évolution prévisible de l'effectif au cours des prochains mois



> et l'apprentissage paraît en tirer parti

Motifs pour lesquels les artisans ne prendront pas d'apprenti (en % du nombre de réponses)



> L'investissement progresse

> L'investissement n'a jamais été aussi haut depuis 3 ans. 27 % des artisans ont investi ce qui est de bonne augure pour l'emploi pour les mois qui viennent.

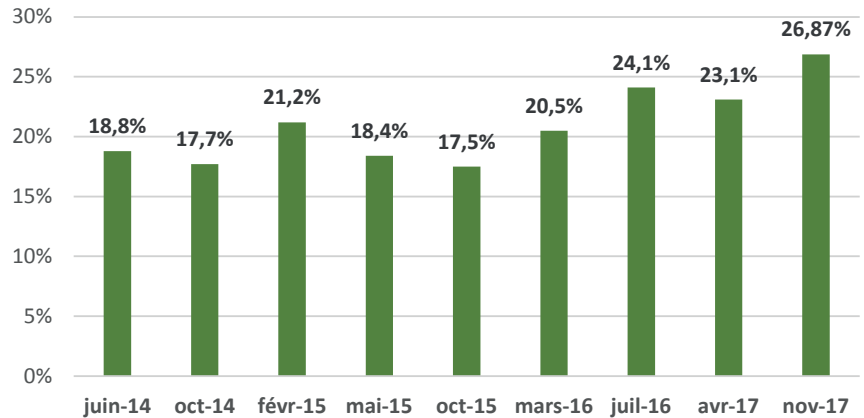
> Cette politique offensive est le fait de tous les secteurs d'activité du Loiret, et surtout de l'Alimentation et des Services dans le Loir-et-Cher.

> Cette tendance devrait se poursuivre dans les mois qui viennent, avec l'Alimentation et la Production en fers de lance.

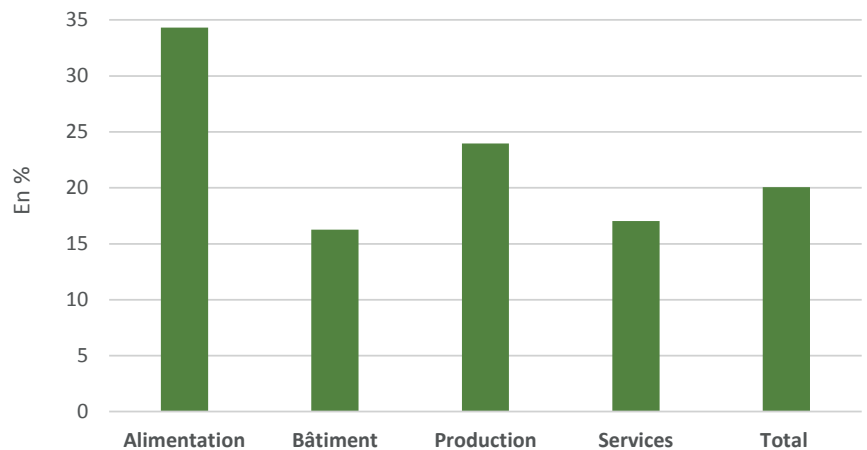
> Sans surprise, les demandes de financement bancaire portent encore davantage sur le matériel. Néanmoins, un tiers des artisans ont sollicité leur banque pour les aider sur du fonctionnement.

> 88 % des artisans confient que leurs relations avec leur partenaire bancaire sont restées stables.

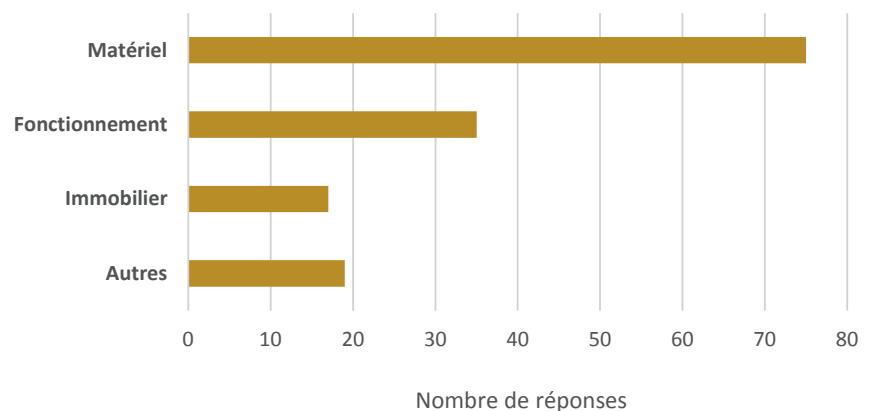
Part des artisans ayant réalisé des investissements au cours des trimestres écoulés (en %)



Part des artisans qui envisagent d'investir au cours des prochains mois selon le secteur d'activité (en %)



Répartition des demandes de financement selon le motif en nombre de citations (plusieurs réponses possibles)



> Des hausses des matières premières encore bien présentes

> Côté prix des matières premières, on observe une situation exacerbée pour l'Alimentation : 91% subissent des hausses et pour 14 % d'entre eux ces hausses ont été de plus de 20 %.

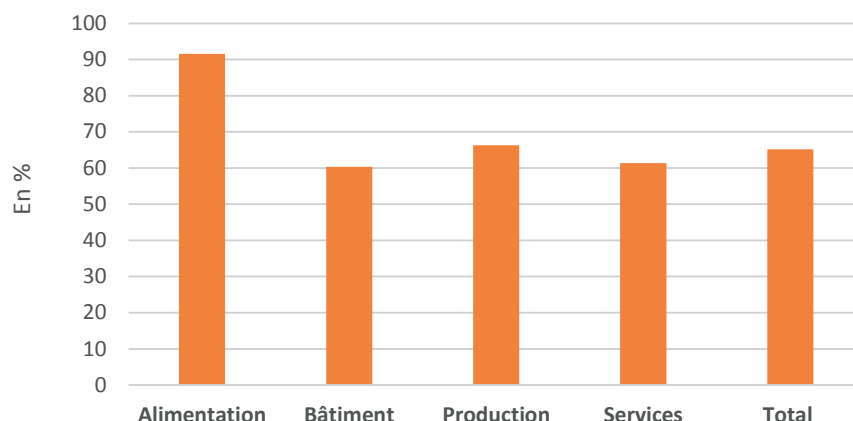
> Pour autant, la majorité des métiers de bouche ne répercutent pas ces hausses sur leurs prix.

> Les situations de trésorerie difficiles marquent un reflux depuis le mois de mai 2015.

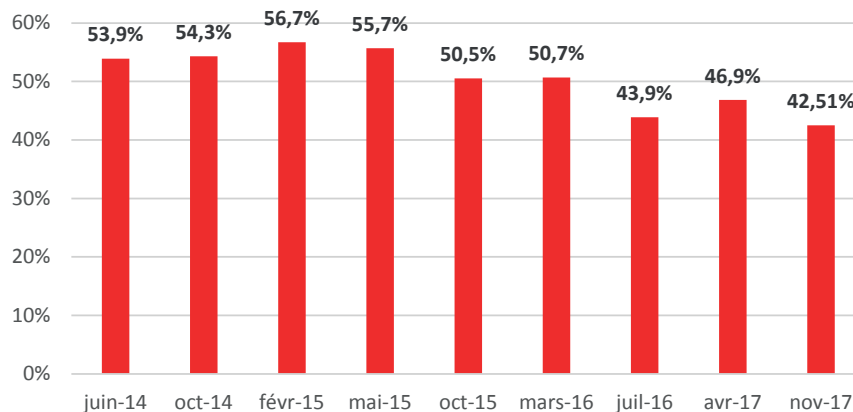
> C'est dans le secteur de la Production, que l'on note encore leur présence avec des situations qui peuvent être alarmantes et pour certains de l'Alimentation du Loiret.

> D'un point de vue général, 57 % des artisans vivent une situation de trésorerie satisfaisante.

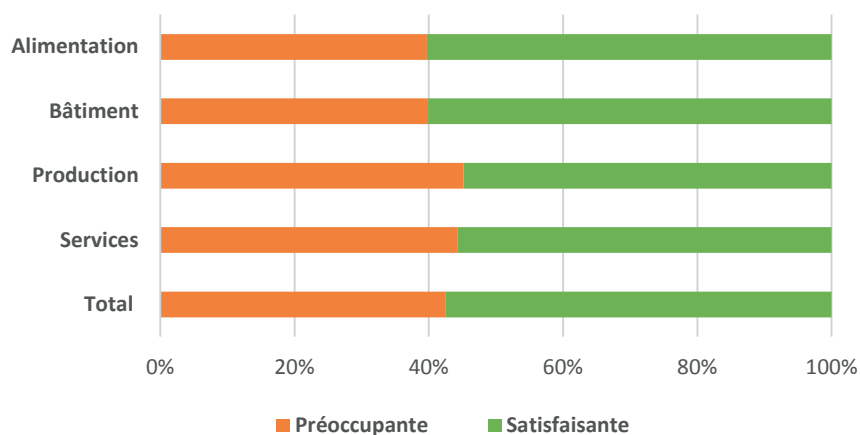
Part des artisans ayant constaté une augmentation du prix de leurs matières premières (en %)



Part des artisans déclarant une situation de trésorerie insatisfaisante, voire alarmante (%)



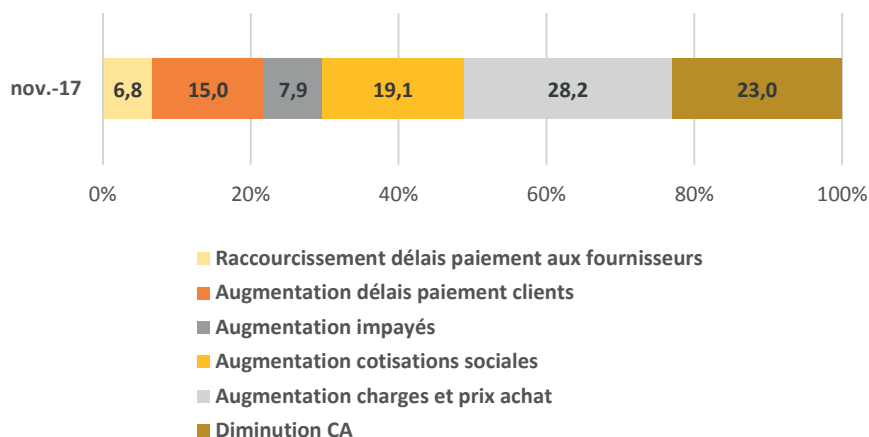
Répartition des entreprises artisanales selon la situation de la trésorerie par secteur d'activité (en %)



> Ces coûts d'achats perturbent les trésoreries

> Reflet de l'amélioration de la conjoncture, l'augmentation des matières premières est davantage pointée que le manque de travail ou les retards de paiement des clients pour expliquer ces situations tendues.

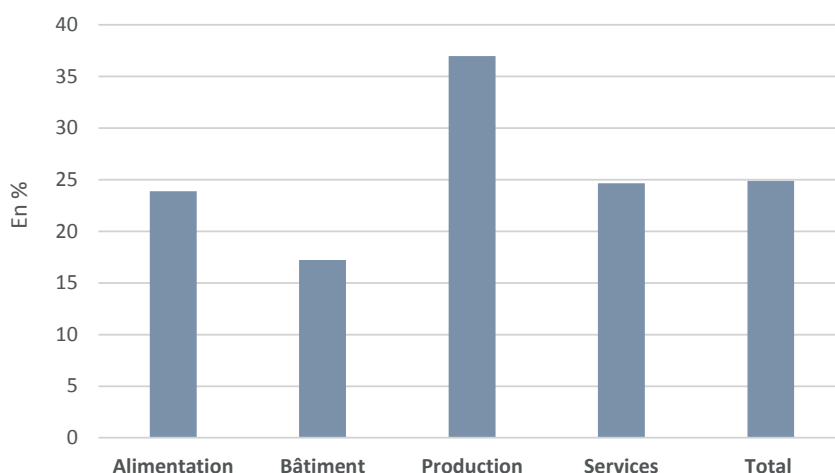
Répartition des entreprises artisanales évoquant des difficultés de trésorerie selon le motif (en % des citations - plusieurs réponses possibles)



> Un artisan sur quatre a des projets de développement et ceci caractérise le secteur de la fabrication où 37 % partagent pareil projet.

> Des projets de développement

Part des artisans ayant un projet de développement dans les 12 mois selon le secteur d'activité (en %)



Partenaires



Pour cette 10^e édition, **8 971 artisans**, des 2 départements ont été sollicités.
 • **743** y ont répondu (343 pour le 41 et 403 pour le 45)
 • **48 % ont des salariés**, lesquels sont au nombre de **1 868**

Une équipe à votre service

CMA 41
02 54 44 65 83 • cma41.fr

CMA 45
02 38 68 08 68 • cma45.fr

Observatoire de l'Économie
et des Territoires
02 54 42 39 72 • pilote41.fr

Bâtir des maisons en apportant sa pierre à l'économie locale.



Vous avez bien raison de préférer L'



rtisanat

Première entreprise de France