

NOTE DE CONJONCTURE

de l'Artisanat
Centre-Val de Loire



CHER EURE-ET-LOIR INDRE INDRE-ET-LOIRE LOIR-ET-CHER LOIRET



Gérard BOBIER
Président de la
Chambre Régionale
de Métiers et de
l'Artisanat

Centre-Val de Loire 3^{ème} édition Juin 2019

Ne nous voilons pas la face, le mouvement des gilets jaunes a eu un impact sur l'activité économique, allant parfois jusqu'à fortement fragiliser le tissu d'entreprises artisanales local. Qu'il s'agisse des artisans des centre-villes ou de ceux des périphéries de nos cités, traverser l'accès des clients ou la circulation des véhicules professionnels a eu des conséquences particulièrement visibles sur leur chiffre d'affaires. Je tiens à renouveler mon soutien à ces confrères et celui du réseau des CMA, en souhaitant que cette épreuve n'ait pas eu un effet irrémédiable.

La troisième édition de la note de conjoncture régionale reflète clairement une baisse d'activité du secteur des métiers au cours du 1^{er} semestre : le nombre d'entreprises déclarant une perte de chiffre d'affaires a bondi de 10 points ! Les difficultés de trésorerie touchent désormais une entreprise artisanale sur deux, soit 5 points de plus que 6 mois auparavant !

Fort heureusement, les artisans savent aussi faire preuve de résilience. En conservant leurs salariés malgré les difficultés rencontrées au 1^{er} semestre, ils préservent des compétences précieuses pour leur permettre de rebondir dans les prochains mois. D'autres artisans envisagent même d'étoffer leurs équipes avant la fin de l'année 2019 (un chef d'entreprise sur dix). Alors que le taux de chômage de la France demeure parmi les plus élevés d'Europe et que le gouvernement affiche un objectif de retour au plein emploi, deux tiers des artisans souhaitant recruter déclarent avoir des difficultés pour trouver des candidats.

Constater ce paradoxe depuis si longtemps est navrant, au vu des hoquets de Parcoursup qui peine à trouver une affectation à tous les lycéens, se dirigeant comme un seul homme vers les formations traditionnelles du supérieur. Je rappelle que nos CFA sont prêts à les accueillir pour décrocher un diplôme reconnu par les professionnels, qui se traduit le plus souvent par un emploi pérenne. L'Université Régionale des Métiers et de l'Artisanat (URMA) forme désormais des apprenants à tous les âges de la vie, de la formation initiale à la formation continue.

Bien entendu, les artisans ne se laissent pas abattre par la morosité et restent nombreux à investir et à développer leur activité. Pour cela, Nous, Chefs d'entreprises, avons besoin de visibilité et de continuité en matière de cadre réglementaire et fiscal pour s'assurer de la viabilité de nos investissements. J'appelle donc solennellement le gouvernement à favoriser la concertation avec l'ensemble des représentants des entreprises avant d'entreprendre de nouvelles réformes, au risque de fragiliser le rebond de l'activité.

Enfin, je remercie les artisans qui ont répondu à cette consultation, les collaborateurs de la CRMA et les partenaires qui ont contribué à la réalisation de cette note.

- Alimentation
- Production
- Bâtiment
- Services



1.743 artisans ont répondu à l'enquête de conjoncture

Publication réalisée avec le soutien financier des organismes suivants :



ACTIVITÉ



28% des artisans estiment que leur activité va croître au cours du prochain semestre
55% pensent qu'elle sera stable
17% anticipent une baisse

RAPPEL
2^{ème} semestre 2018

24%
58%
18%

EMPLOI

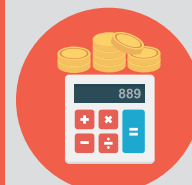


12% des artisans envisagent d'accroître leurs effectifs dans les 6 prochains mois

RAPPEL
2^{ème} semestre 2018

11%

TÉRÉSRIERIE



52% des artisans font face à des difficultés de trésorerie

RAPPEL
2^{ème} semestre 2018

43%

INVESTISSEMENTS

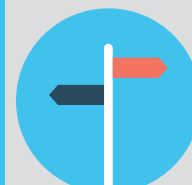


23% des artisans ont programmé des investissements dans les 6 prochains mois

RAPPEL
2^{ème} semestre 2018

22%

DÉVELOPPEMENT



22% des artisans ont des projets de développement dans les 12 prochains mois

RAPPEL
2^{ème} semestre 2018

21%

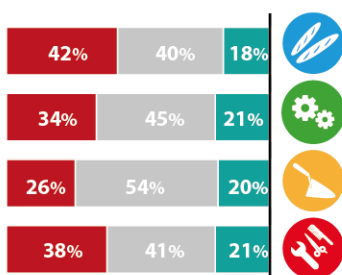


ACTIVITÉ

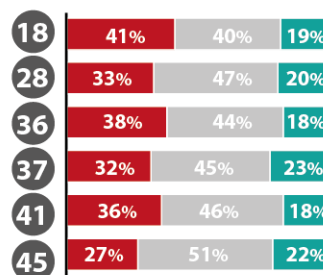
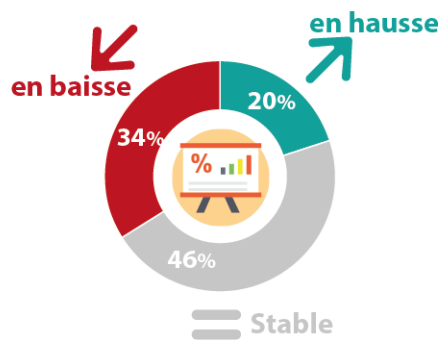
Le climat des affaires est plutôt morose au 1er semestre 2019 en région Centre-Val de Loire. Seuls 20 % des artisans interrogés ont vu croître leur activité au cours de la période (le plus faible ratio enregistré depuis la création de la note de conjoncture régionale) ; la proportion d'artisans déclarant une baisse de leur volume d'affaires atteint 34 % (10 points de plus qu'au dernier semestre 2018). En revanche, les prévisions d'activité au second semestre sont bien meilleures : près de 30 % des professionnels estiment qu'elle va augmenter dans leur entreprise dans les prochains mois (+ 5 pts par rapport à fin 2018) et dans le même temps, plus d'un sur deux anticipe une stabilité (55%). Cependant, l'environnement économique demeure une source d'inquiétude pour les artisans avec une confiance en baisse (- 4 pts en 1 an). La dynamique reste positive dans le secteur du Bâtiment où près de 34 % des artisans déclarent avoir une visibilité comprise entre 3 et 5 mois de leur carnet de commandes ; à 6 mois et plus, ils sont 20 % (+ 6 pts en 1 semestre). La hausse du prix des matières premières reste une préoccupation quotidienne pour les artisans : 73 % d'entre eux ont vu les prix augmenter au cours des derniers mois. De ce point de vue, le secteur de l'Alimentation reste le plus impacté : 83 % des artisans de ce secteur subissent ces augmentations et pour 21 % d'entre eux le surcoût atteint + 5 à + 10 %. Pourtant, seuls 48 % d'entre eux ont répercuté partiellement ou en totalité ces hausses sur leurs prix de vente.



L'activité du semestre précédent dans votre entreprise



Secteurs d'activité

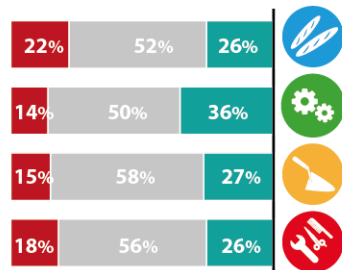


Départements

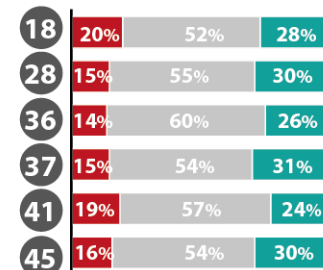
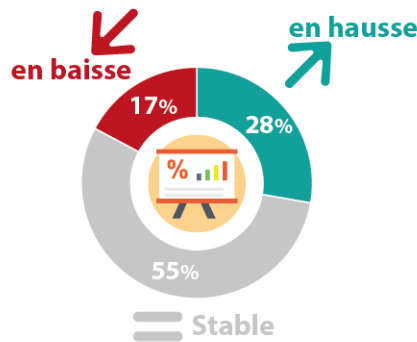
RAPPEL
2^{ème} semestre 2018
En hausse (24%)
Stable (52%)
En baisse (24%)



Prévisions d'activité dans votre entreprise



Secteurs d'activité

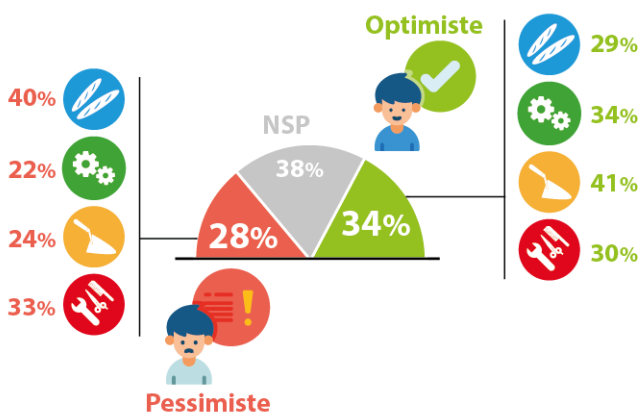


Départements

RAPPEL
2^{ème} semestre 2018
En hausse (24%)
Stable (58%)
En baisse (18%)



Opinion sur l'évolution de la conjoncture



Pessimiste

RAPPEL
2^{ème} semestre 2018

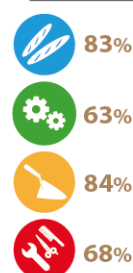
Optimiste (37%)
NSP (38%)
Pessimiste (25%)



Prix des matières premières



73% des artisans ont observé une augmentation du prix des matières premières au cours des derniers mois



moins de la moitié des artisans a répercuté cette hausse sur leurs prix...

RAPPEL
2^{ème} semestre 2018

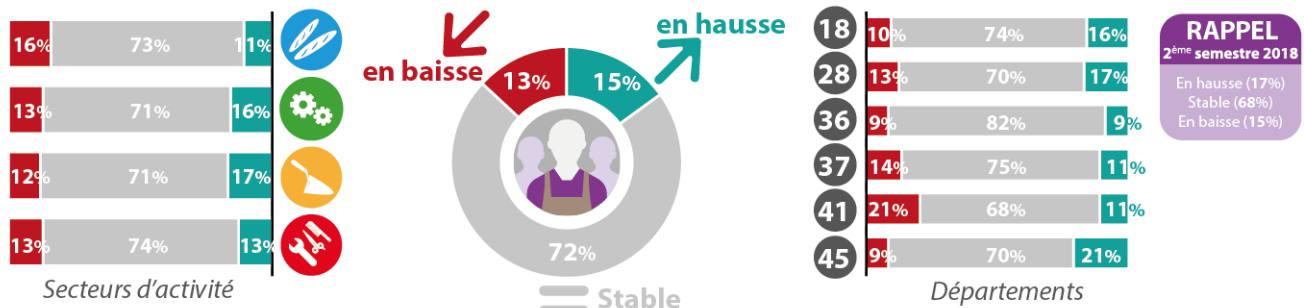
Augmentation du prix des matières premières (70%)



EMPLOI

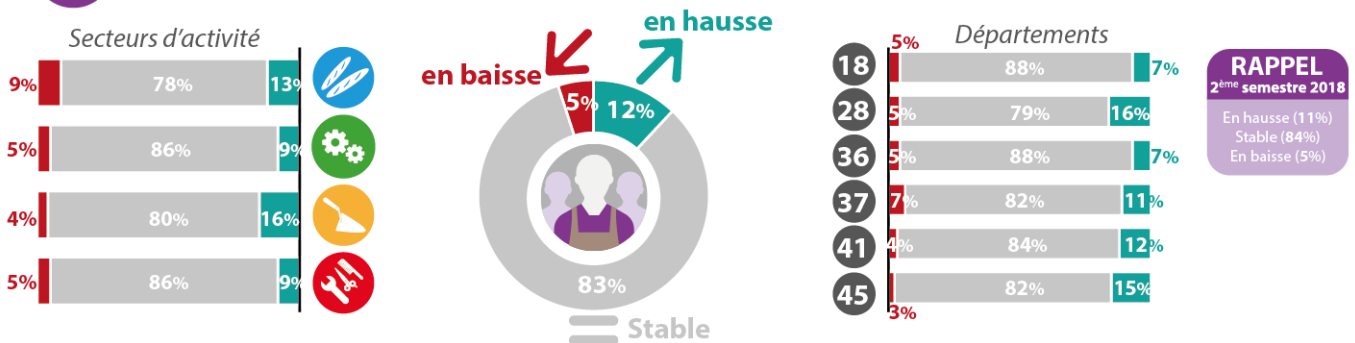
Au cours du semestre écoulé, le maintien des effectifs est apparu comme l'une des priorités des entreprises artisanales du Centre-Val de Loire. Plus de 72 % des chefs d'entreprises ont conservé leur personnel durant la période (+ 4 pts par rapport aux précédentes enquêtes). Les prévisions pour les mois qui viennent sont elles aussi rassurantes puisque 83 % des professionnels tablent sur une stabilité, 12 % prévoient d'embaucher. Seulement 5 % craignent devoir supprimer des postes. L'intérim reste peu utilisé (moins d'un artisan sur 10 y a eu recours ce semestre), le secteur du Bâtiment étant le principal utilisateur (14 %) suivi de près par le secteur de l'Alimentation (10 %). Ces emplois ponctuels sont répartis à part égale entre postes non qualifiés et qualifiés. Plus de 16 % des artisans envisagent de prendre des apprentis dans l'année à venir (2 pts de plus que la précédente enquête). Dans la moitié des cas, il s'agit du remplacement d'un jeune en fin d'apprentissage. Les professionnels ne souhaitant pas en accueillir avancent le plus souvent comme frein un volume de travail insuffisant.

Évolution des effectifs dans votre entreprise au cours du semestre écoulé



À noter : 2/3 des postes créés par ces entreprises sont des CDI

Prévision d'évolution des effectifs de votre entreprise



Parmi les artisans qui souhaitent recruter, près des 2/3 déclarent rencontrer des difficultés pour trouver des candidats

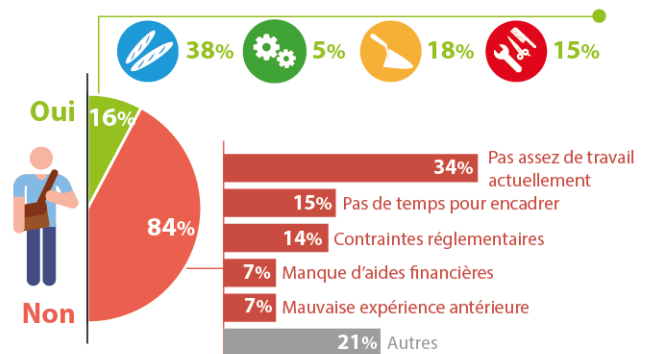
Boucherie/Charcuterie, Boulangerie/Pâtisserie, Cuisine
Chaudronnerie/Métallerie, Menuiserie,
Charpenterie/Couverture, Maçonnerie, Electricité, Chauffage
Mécanique automobile, Carrosserie, Coiffure

Utilisation de l'intérim



RAPPEL 2^{ème} semestre 2018 Utilisation de l'intérim (10%)

Prévisions d'embauche d'apprentis



À noter : une prévision d'embauche d'un apprenti sur deux concerne le remplacement d'un jeune ayant terminé son apprentissage

RAPPEL 2^{ème} semestre 2018 Oui (14%)
Non (86%)



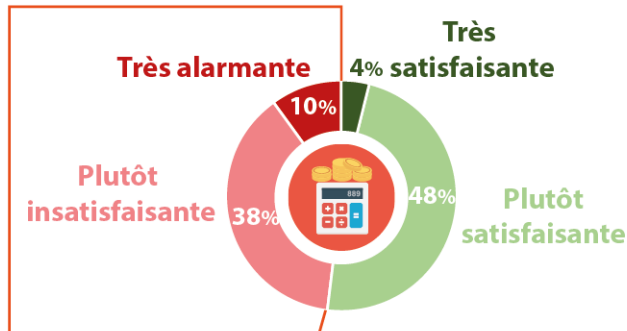
TRÉSORERIE

Durant le 1er semestre 2019, près d'un artisan sur deux déclare avoir rencontré des difficultés de trésorerie (soit 5 pts de plus que le semestre précédent) ; principalement dans les secteurs d'activités de l'Alimentaire et de la Production. La première cause évoquée, par un artisan sur trois, concerne la baisse de leur chiffre d'affaires sur cette période. Durant les six derniers mois, le mouvement des gilets jaunes a affaibli voire entravé l'activité des entreprises, en bloquant les principaux axes de circulation et en détériorant parfois des devantures commerciales. Parmi les autres facteurs, ont été cités l'augmentation des charges et des prix d'achat des matières premières, la hausse des cotisations sociales ou encore l'allongement des délais de paiement des clients. Près d'un artisan sur trois dispose d'une ligne de crédit (proportion stable dans le temps), ce soutien financier étant le plus souvent utilisé dans les secteurs de l'Alimentaire (42 %) et du Bâtiment (39 %) particulièrement impactés par la hausse du prix des matières brutes.

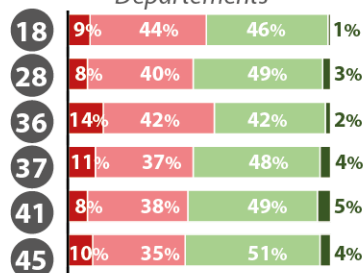


Situation de la trésorerie

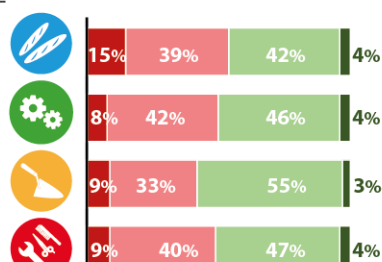
48% des artisans déclarent rencontrer des difficultés de trésorerie



Départements



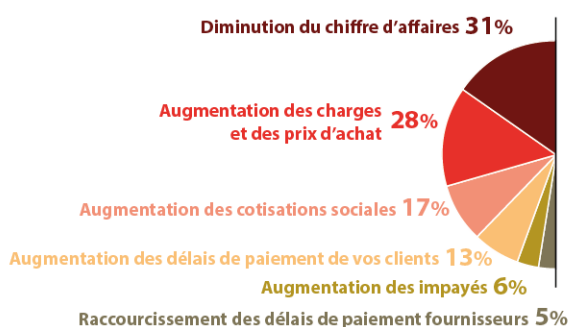
RAPPEL
2^{ème} semestre 2018
Très satisfaisante (4%)
Plutôt satisfaisante (35%)
Plutôt insatisfaisante (35%)
Très alarmante (8%)



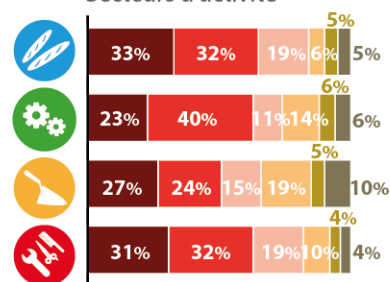
Secteurs d'activité



Origine des difficultés de trésorerie des entreprises



Secteurs d'activité



RAPPEL
2^{ème} semestre 2018

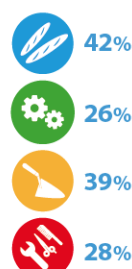
Augmentation des charges et des prix d'achat (30%) / Diminution du chiffre d'affaires (27%)
Augmentation des cotisations sociales (19%) / Augmentation des délais de paiement de vos clients (13%)
Raccourcissement des délais de paiement fournisseurs (6%) / Augmentation des impayés (5%)



Mise à disposition d'une ligne de crédit



Près d'1 artisan sur 3 dispose d'une ligne de crédit ouverte dans un établissement bancaire



RAPPEL
2^{ème} semestre 2018

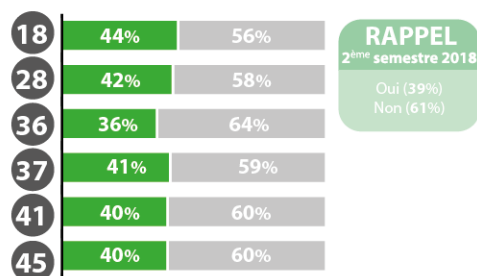
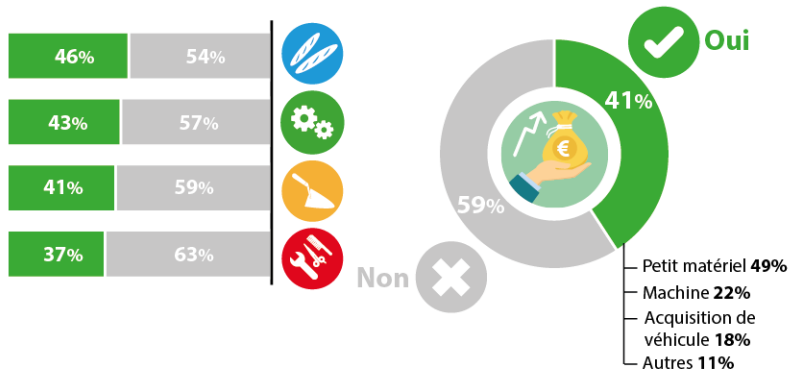
Mise à disposition d'une ligne de crédit (33%)



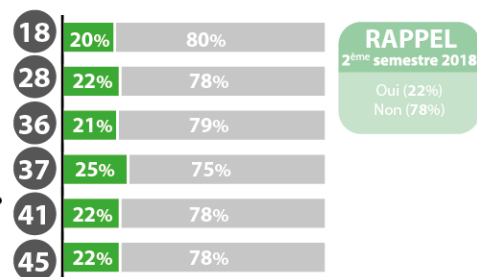
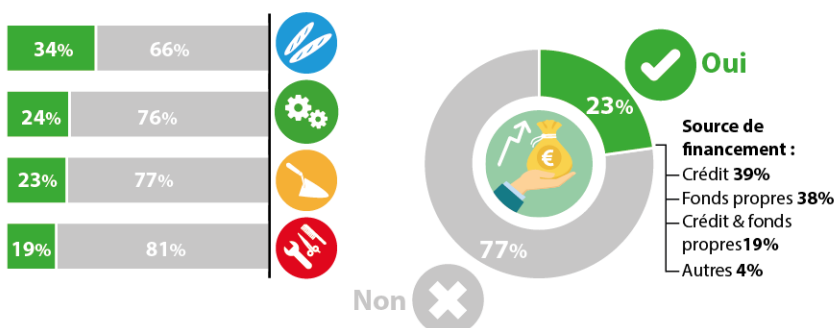
INVESTISSEMENTS

Malgré les nuages qui ont plané sur l'économie tant régionale que nationale au 1er semestre, le niveau d'investissement des entreprises demeure bien orienté : près de 41 % des artisans ont procédé à des augmentations de leur actif au cours des six derniers mois. Cette dynamique proactive a été constatée surtout dans les secteurs de la Production mais également dans celui de l'Alimentation où les demandes de financement auprès des organismes bancaires sont les plus nombreuses (près d'un professionnel sur quatre) principalement pour l'acquisition de nouveau matériel. Globalement, si les prévisions pour les prochains mois restent sensiblement identiques à celles des précédentes enquêtes ; les reports d'investissements sont en augmentation par rapport au 2ème semestre 2018, se concentrant sur les métiers de bouche.

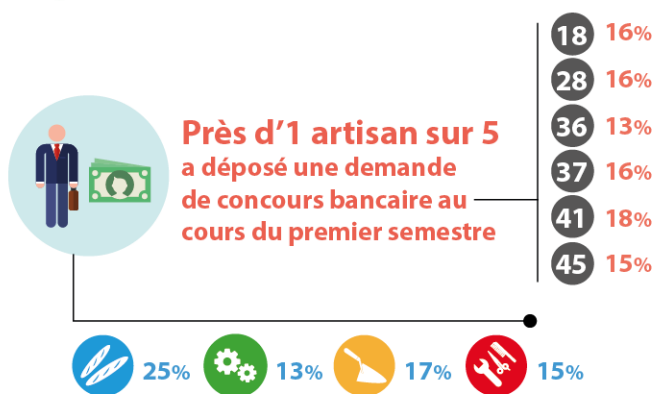
Réalisation d'investissements au cours du semestre écoulé



Prévisions d'investissements dans les prochains mois



Demande de financements bancaires



Risque de report de l'investissement



À noter : 8 demandes sur 10 ont été validées par les établissements bancaires

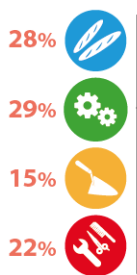
RAPPEL
2^{ème} semestre 2018
1 artisan sur 5 a déposé une demande de concours bancaire au cours du semestre

RAPPEL
2^{ème} semestre 2018
13% des artisans risquent de reporter leurs investissements de quelques mois

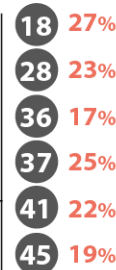


La proportion d'artisans ayant des projets de développement dans les douze prochains mois atteint 22%, part sensiblement identique au semestre précédent qui affichait un recul de trois points en un an. Les disparités entre activités demeurent et la dynamique de projets évolue selon les enquêtes. Ainsi les activités de Production et de l'Alimentation apparaissent comme les plus porteuses (environ 30%), à l'inverse du secteur du Bâtiment qui enregistre seulement 15% de professionnels déclarant un projet (le plus faible ratio enregistré dans le cadre de cette note). Dans le détail, les priorités portent sur la possibilité de conquérir de nouveaux marchés (principalement dans le secteur des Services) grâce notamment à l'utilisation des réseaux sociaux, la prospection de nouvelle clientèle ou la volonté de considérer les appels d'offres de marchés publics. Le développement de l'offre commerciale (activités de Production) est également une piste suivie. Près d'un artisan sur cinq prévoit la mise en place d'une nouvelle organisation, la majorité des cas impliquant une réorganisation interne (69%) mais aussi du système de production (31%).

Projets de développement



22%
des artisans de la région
Centre-Val de Loire ont des
projets de développement
dans les 12 prochains mois

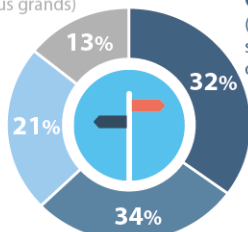


RAPPEL
2^{ème} semestre 2018
21% des artisans de la région
Centre-Val de Loire ont des
projets de développement
dans les 12 prochains mois

Nature des projets de développement

Déménagement
(rapprochement des clients ou
d'une agglomération, installation
dans des locaux plus grands)

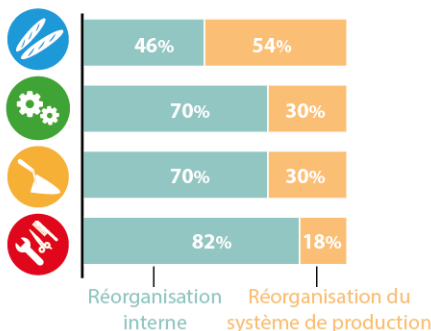
**Nouvelle
organisation**
(personnels, aménagements
des locaux, augmentation de
la capacité de production)



Offre commerciale
(nouveaux produits et
services, outils numériques,
communication web et papier)

Nouveaux marchés
(appels d'offre, vente par internet,
salons, nouveaux prospects)

dans deux tiers des cas il s'agit d'une réorganisation
interne (69%), et pour le tiers restant de la
réorganisation du système de production (31%)



Départements

18	35%	30%	20%	15%
28	29%	40%	17%	14%
36	29%	30%	31%	10%
37	32%	35%	19%	14%
41	33%	34%	22%	11%
45	34%	39%	17%	10%

Secteurs d'activité

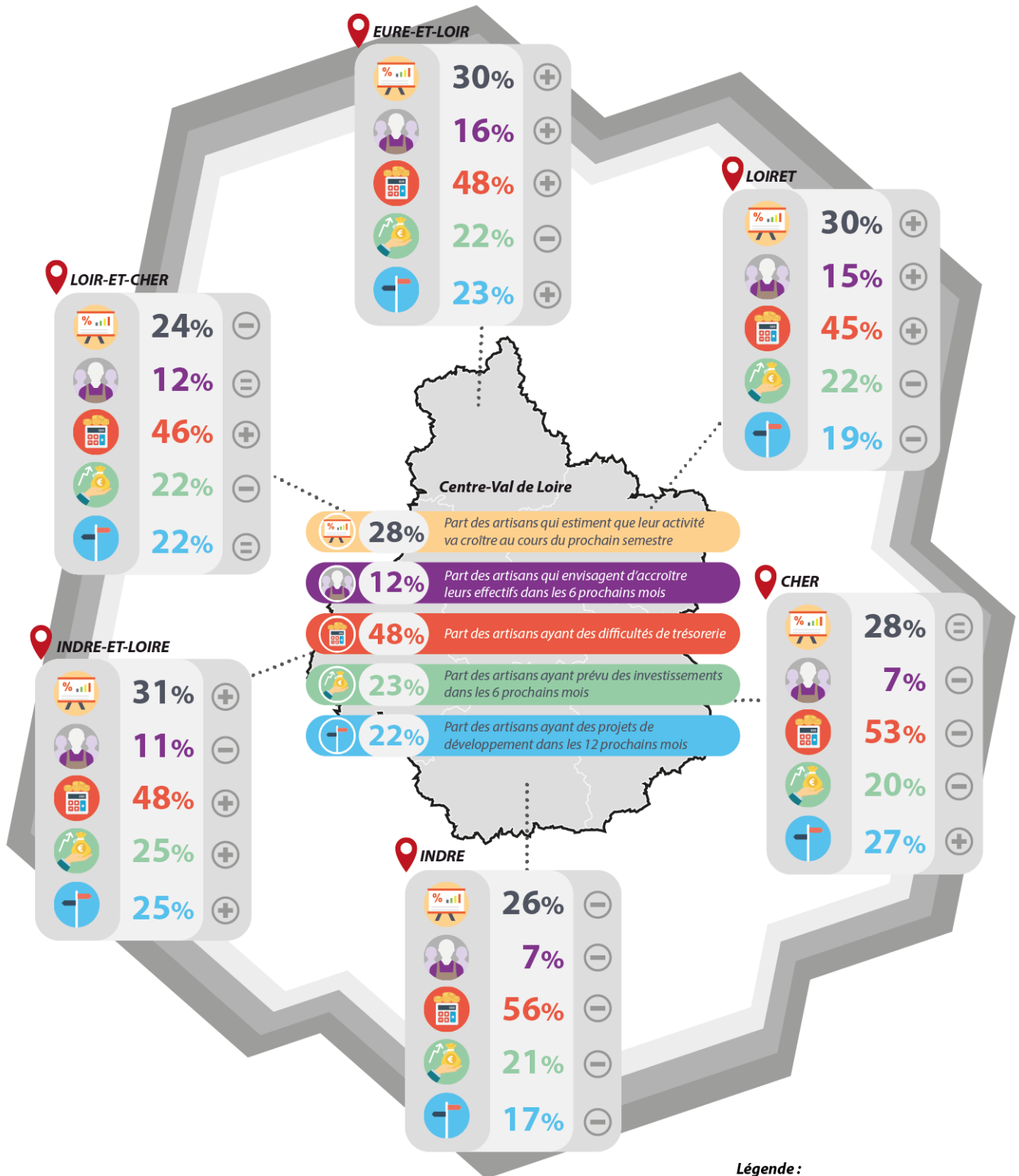
	32%	31%	24%	13%
	37%	28%	19%	16%
	32%	36%	21%	11%
	28%	40%	22%	10%

RAPPEL
2^{ème} semestre 2018

Offre commerciale (35%) / Nouveaux marchés (28%)
Nouvelle organisation (23%) / Déménagement (14%)



ÉCLAIRAGE DÉPARTEMENTAL



Légende :

- (+) Situation plus favorable qu'au niveau régional
- (-) Situation moins favorable qu'au niveau régional
- (=) Situation similaire au niveau régional

Méthodologie

Dans le cadre de cette enquête de conjoncture menée par la CRMA Centre-Val de Loire et l'Observatoire de l'Economie et des Territoires, il n'a pas été constitué d'échantillon déterminé de manière scientifique pour étudier une population dont les caractéristiques reflèteraient scrupuleusement celles des entrepreneurs de l'Artisanat. Néanmoins, le profil général de la population ayant répondu à ce questionnaire correspond dans l'ensemble à celui de la démographie artisanale. On note toutefois une surreprésentation des entreprises de la Production et un poids plus faible des entreprises du Bâtiment par rapport à la structure des Métiers en Centre-Val de Loire.



1.743 artisans ont répondu à l'enquête de conjoncture

- dont
- 11% Alimentation (Rappel RM : 11%)
 - 22% Production (Rappel RM : 14%)
 - 31% Bâtiment (Rappel RM : 41%)
 - 36% Services (Rappel RM : 34%)
-
- 13% 18 Cher
 - 12% 28 Eure-et-Loir
 - 8% 36 Indre
 - 28% 37 Indre-et-Loire
 - 17% 41 Loir-et-Cher
 - 22% 45 Loiret



Enquête réalisée par le biais d'un questionnaire en ligne adressé aux artisans immatriculés au Répertoire des Métiers du Centre-Val de Loire.

Réalisation conjointe :

CRMA du Centre-Val de Loire - www.crma-centre.fr
Erik LECONTE - Chargé d'Etudes
Laurent CIRADE - Chargé de mission
Observatoire de l'Economie et des Territoires - www.pilote41.fr
Stéphane LEFEVRE - Chargé d'Etudes
Florent LEDDET - Responsable Gestion informatique des données

Publication réalisée avec le soutien financier des organismes suivants :



JUIN
2019



ACTIVITÉ



EMPLOI



TRÉSORERIE



INVESTISSEMENTS



DÉVELOPPEMENT

