

NOTE DE CONJONCTURE

de l'Artisanat
Centre-Val de Loire



CHER EURE-ET-LOIR INDRE INDRE-ET-LOIRE LOIR-ET-CHER LOIRET



Centre-Val de Loire 2^{ème} édition Novembre 2018

Gérard BOBIER
Président de la
Chambre Régionale
de Métiers et de
l'Artisanat

L'Artisanat garde la cadence ! La deuxième édition de la note de conjoncture régionale reflète le dynamisme de l'Artisanat, avec le maintien des principaux indicateurs économiques à des niveaux élevés.

Si l'on en croit les participants à notre dernière enquête de conjoncture, l'accroissement réel de l'activité des entreprises au cours du premier semestre 2018 et les estimations favorables pour la fin de l'année laissent à penser que le bilan 2018 sera bon sur le plan économique.

Attention toutefois à ne pas occulter quelques nuages qui pointent à l'horizon : l'évolution des cours des matières premières, jugées déjà élevées, et les incertitudes en matière de fiscalité des entreprises sont pointées du doigt. D'autant que les ménages, moteurs de la consommation, sont eux aussi confrontés aux mêmes difficultés. Fort heureusement, la trésorerie des entreprises semble s'être améliorée au deuxième semestre. Les réseaux bancaires accompagnent, dans la majorité des cas, les artisans dans leurs projets de développement et ouvrent des lignes de crédits pour permettre de faire face aux manques ponctuels de liquidités.

Bonne nouvelle, les entreprises artisanales continuent à vouloir recruter de nouveaux collaborateurs pour conserver leur force de production, mais aussi pour étoffer leurs effectifs afin d'accompagner le développement de l'activité. Une ombre au tableau toutefois : deux tiers des entreprises interrogées n'arrivent pas à trouver les compétences qu'elles recherchent. Cette difficulté des entreprises artisanales est contournée, temporairement, par le recours à l'intérim. Pourtant, la volonté des artisans de former davantage d'apprentis est réelle pour inciter ces futurs salariés qualifiés à rester dans l'entreprise. Continuons à soutenir nos artisans, créateurs de vrais emplois ! L'apprentissage est une voie d'excellence pour l'insertion professionnelle des jeunes mais également pour la transmission des savoir faire, une des clefs du maintien de la compétitivité de nos entreprises. Continuons à soutenir le développement de l'apprentissage conformément à l'engagement national de notre réseau, visant en 2022 de participer à la formation de 60.000 apprentis supplémentaires !

Bien évidemment, je remercie les artisans qui ont participé à cette consultation et nous comptons sur leur concours assidu pour les prochaines vagues d'enquête. Merci également aux collaborateurs de la CRMA et aux partenaires qui ont contribué à cette note.

- Alimentation
- Production
- Bâtiment
- Services



1.459
artisans ont répondu à
l'enquête de conjoncture

Publication réalisée avec le soutien financier des organismes suivants :



ACTIVITÉ



24%
des artisans estiment que leur activité va croître au cours du prochain semestre
58% pensent qu'elle sera stable
18% anticipent une baisse

RAPPEL
1er semestre 2018

32%
53%
15%

EMPLOI



11%
des artisans envisagent d'accroître leurs effectifs dans les 6 prochains mois

RAPPEL
1er semestre 2018

12%

TÉRORERIE



43%
des artisans font face à des difficultés de trésorerie

RAPPEL
1er semestre 2018

49%

INVESTISSEMENTS

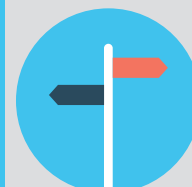


22%
des artisans ont programmé des investissements dans les 6 prochains mois

RAPPEL
1er semestre 2018

24%

DÉVELOPPEMENT



21%
des artisans ont des projets de développement dans les 12 prochains mois

RAPPEL
1er semestre 2018

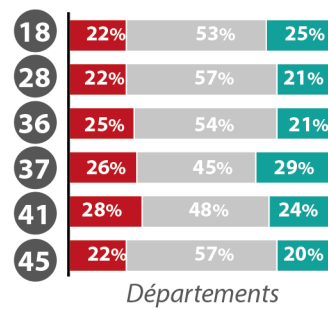
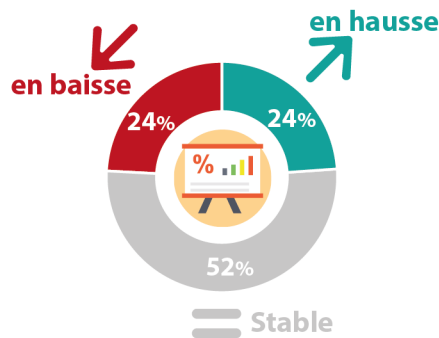
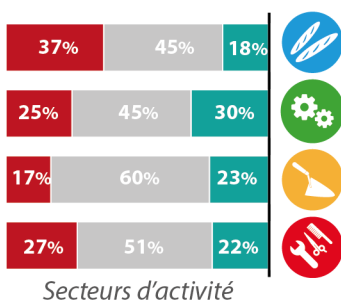
25%



ACTIVITÉ

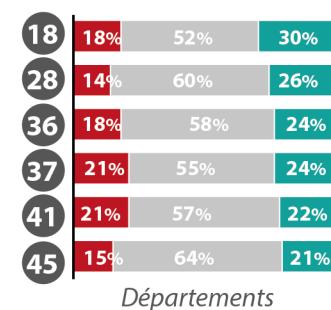
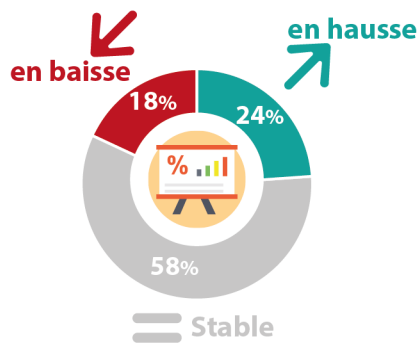
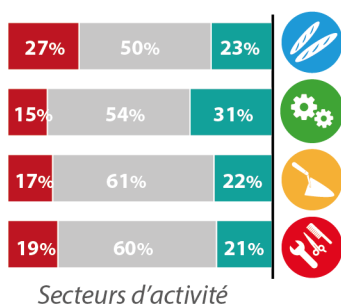
La part des artisans déclarant une embellie progresse d'un point à 24%, faisant jeu égal avec ceux constatant un recul (-4 pts par rapport au semestre précédent). Pour la majorité des chefs d'entreprises, la situation est à la stabilité (52%). Les prévisions pour le 1^{er} semestre 2019 apparaissent prudentes : seuls 24% prévoient des jours encore meilleurs (8 pts de moins qu'à la précédente enquête) et 60% environ tablent sur une stabilité. L'optimisme reste néanmoins de mise pour près de 40% des professionnels interrogés. Cette confiance est particulièrement présente dans le Bâtiment, où près de 40% des artisans du secteur disposent d'une visibilité de 3 à 5 mois de leur carnet de commande ; à 6 mois et plus, ils sont 14%. Une hausse du prix des matières premières au cours des derniers mois est pointée par plus de 70% des répondants. Malgré un léger repli, cet indicateur se maintient à un niveau élevé et une vigilance particulière reste de mise. Le secteur de l'Alimentation demeure le plus impacté : 85% des artisans subissent ces augmentations et pour 22% d'entre eux le surcoût atteint + 5 à + 10%. Pourtant, moins de la moitié d'entre eux ont répercuté ces hausses sur leurs prix de vente, induisant des marges à la baisse.

L'activité du semestre précédent dans votre entreprise



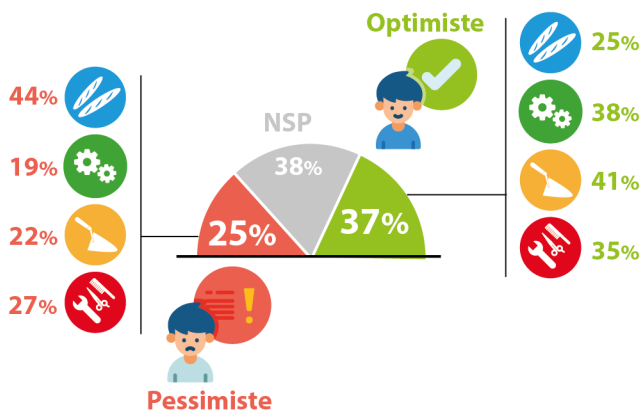
RAPPEL
1^{er} semestre 2018
En hausse (23%)
Stable (49%)
En baisse (28%)

Prévisions d'activité dans votre entreprise



RAPPEL
1^{er} semestre 2018
En hausse (32%)
Stable (53%)
En baisse (15%)

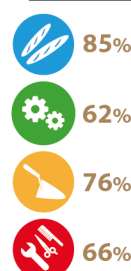
Opinion sur l'évolution de la conjoncture



RAPPEL
1^{er} semestre 2018
Optimiste (38%)
NSP (35%)
Pessimiste (27%)

Prix des matières premières

70% des artisans ont observé une augmentation du prix des matières premières au cours des derniers mois



1/2 € moins de la moitié des artisans a répercuté cette hausse sur leurs prix...

RAPPEL
1^{er} semestre 2018
Augmentation du prix des matières premières (73%)

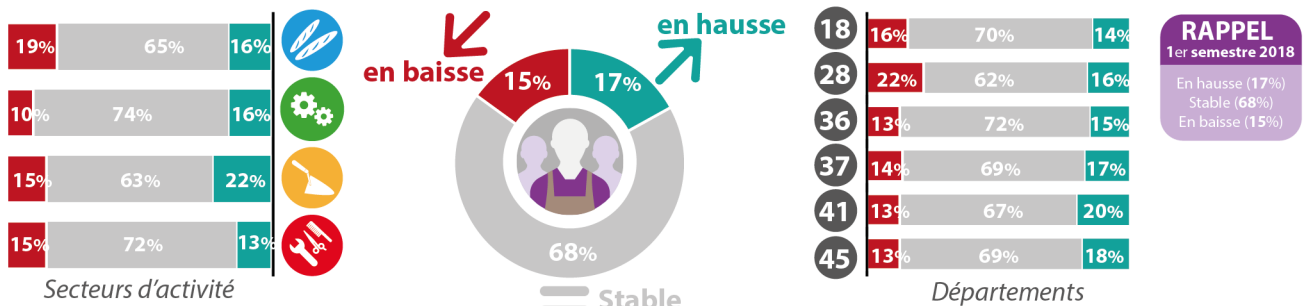


EMPLOI

Près de 70% des entreprises artisanales ayant répondu ont maintenu leurs effectifs au cours du semestre écoulé, 17% les ont étoffés, tandis que 15% les ont réduits. C'est dans l'Alimentation que la progression a été la plus fréquemment constatée. Les prévisions pour les prochains mois sont tout aussi optimistes puisque 84 % des artisans envisagent de maintenir leurs équipes (+ 3 pts) et seuls 5 % craignent de devoir les réduire. Le maintien des effectifs apparaît comme une de leurs priorités.

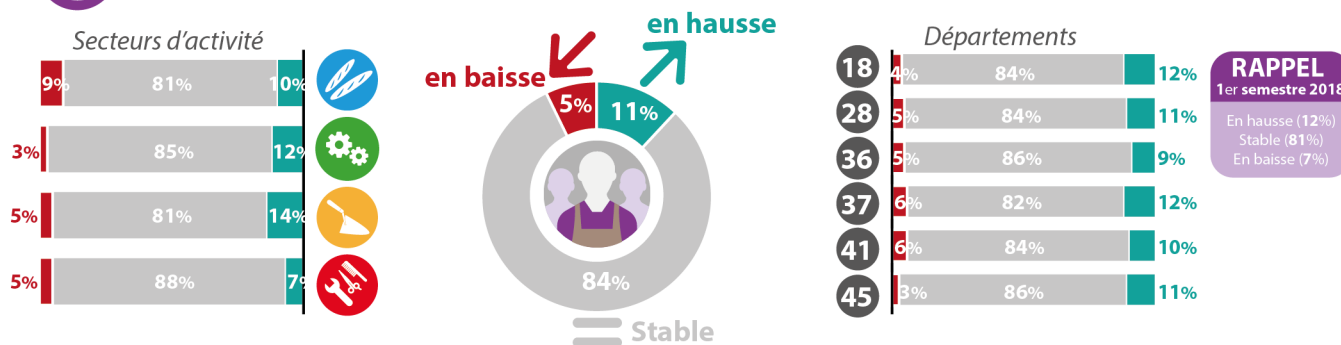
La main d'œuvre intérimaire est peu utilisée : seul un artisan sur dix y a eu recours ce semestre, l'usage est le plus fréquent dans le Bâtiment (18%). L'embauche d'apprentis dans les prochains mois est évoquée par 14% des professionnels (en baisse de 2 pts par rapport au semestre précédent) ; ceux ne souhaitant pas en accueillir évoquent fréquemment un niveau de travail insuffisant actuellement.

Évolution des effectifs dans votre entreprise au cours du semestre écoulé



À noter : 2/3 des postes créés par ces entreprises sont des CDI

Prévision d'évolution des effectifs de votre entreprise



Parmi les artisans qui souhaitent recruter, près des 2/3 déclarent rencontrer des difficultés pour trouver des candidats

Boucherie/Charcuterie, Cuisine
Chaudronnerie/Métallerie, Menuiserie,
Charpenterie/Couverture, Maçonnerie, Electricité
Mécanique automobile, Carrosserie, Coiffure

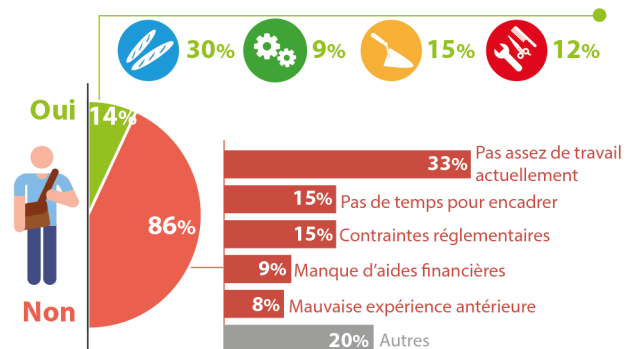
Utilisation de l'intérim

10% Près d'1 artisan sur 10 déclare avoir eu recours à du personnel intérimaire au cours du semestre écoulé



RAPPEL 1er semestre 2018 Utilisation de l'intérim (9%)

Prévisions d'embauche d'apprentis



À noter : une prévision d'embauche d'un apprenti sur deux concerne le remplacement d'un jeune ayant terminé son apprentissage

RAPPEL 1er semestre 2018 Oui (16%)
Non (84%)



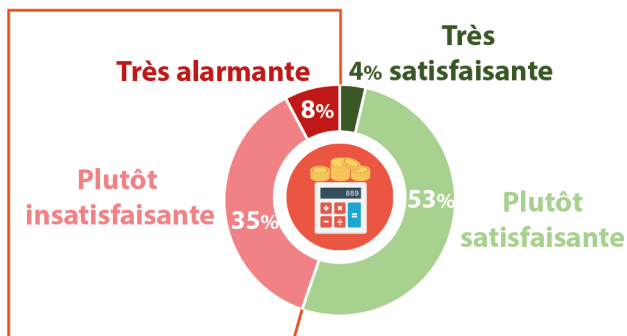
TRÉSORERIE

Au cours du 2^{ème} semestre, 43% des artisans ont rencontré des difficultés de trésorerie (soit 6 pts de moins que le semestre précédent). Les secteurs de l'Alimentation et de la Production semblent les plus affectés, ces problèmes étant évoqués par près de la moitié des professionnels. Les causes sont nombreuses mais récurrentes. Parmi les plus citées reviennent : l'augmentation du prix des matières premières, la baisse de chiffre d'affaires ou encore la hausse des cotisations sociales. Si le prix des matières premières est en partie lié à une accélération de la croissance mondiale, les dernières mesures fiscales peuvent avoir pesé sur le pouvoir d'achat et la consommation des ménages au niveau national, mais aussi sur les dépenses contraintes des entreprises (frais de carburants). Près d'un tiers des artisans dispose d'une ligne de crédit, et plus souvent dans les secteurs du Bâtiment (41%) et de l'Alimentation (37%), domaines les plus touchés par la hausse du prix des matières d'œuvre.

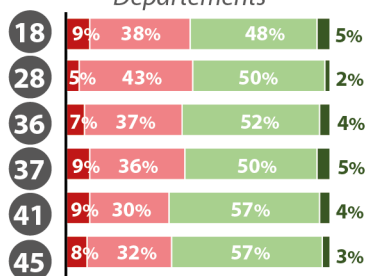


Situation de la trésorerie

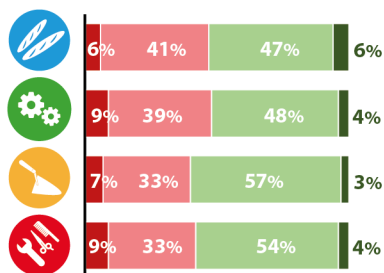
43% des artisans déclarent rencontrer des difficultés de trésorerie



Départements



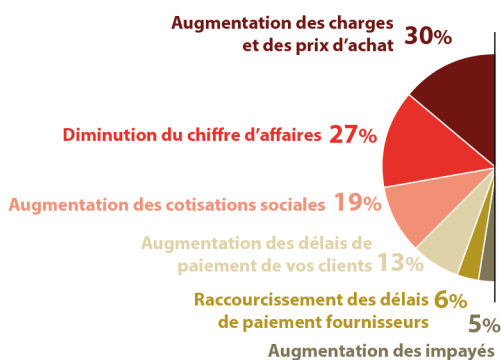
RAPPEL
1^{er} semestre 2018
Très satisfaisante (3%)
Plutôt satisfaisante (48%)
Plutôt insatisfaisante (38%)
Très alarmante (11%)



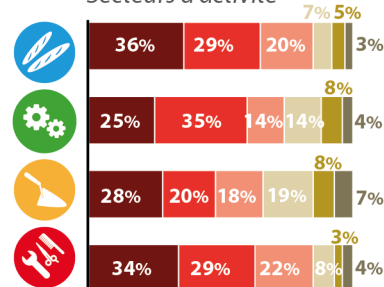
Secteurs d'activité



Origine des difficultés de trésorerie des entreprises



Secteurs d'activité



RAPPEL
1^{er} semestre 2018

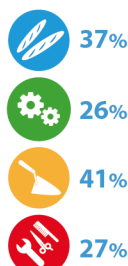
Augmentation des charges et des prix d'achat (28%) / Diminution du chiffre d'affaires (28%)
Augmentation des cotisations sociales (19%) / Augmentation des délais de paiement de vos clients (14%)
Augmentation des impayés (6%) / Raccourcissement des délais de paiement fournisseurs (5%)



Mise à disposition d'une ligne de crédit



1 artisan sur 3 dispose d'une ligne de crédit ouverte dans un établissement bancaire



RAPPEL
1^{er} semestre 2018

Mise à disposition d'une ligne de crédit (31%)

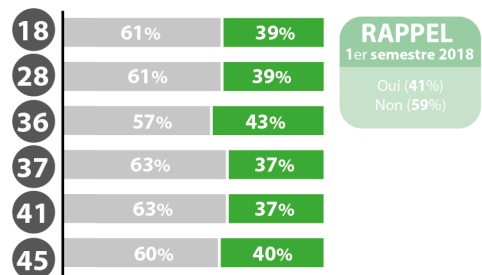
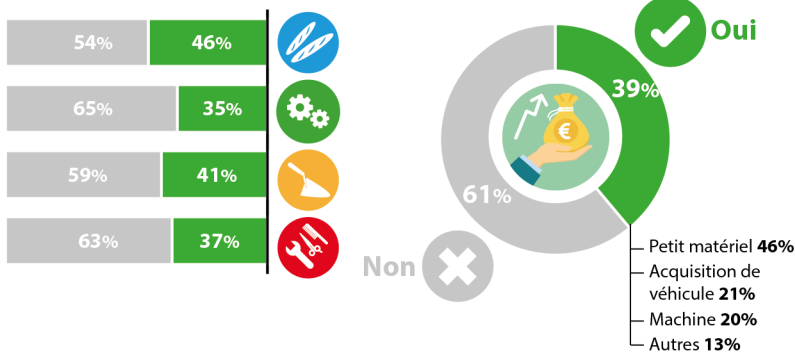


INVESTISSEMENTS

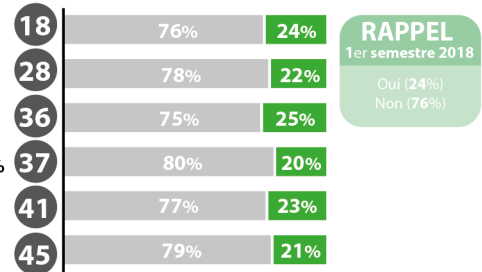
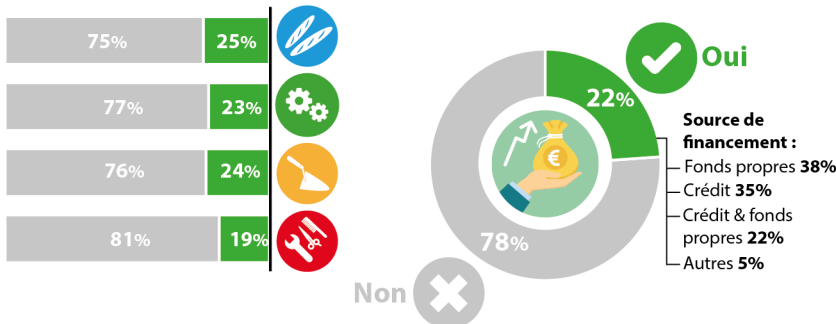
Malgré un léger repli par rapport à la précédente enquête, le niveau d'investissement demeure intéressant : près de 40% des artisans ont augmenté leur actif au cours des six derniers mois. Ce dynamisme affiché est particulièrement constaté dans le secteur du Bâtiment qui bénéficie actuellement d'une reprise d'activité, mais également dans l'Alimentation où les demandes d'emprunts bancaires sont les plus nombreuses (25%), et acceptées dans 80% des cas.

Si les prévisions apparaissent en revanche plus contrastées, ce peut être la conséquence d'investissements récents (« ce qui est fait, n'est plus à faire») qui doivent être intégrés dans l'outil de production de l'entreprise. Par ailleurs, les reports de projets sont moins nombreux : près de neuf artisans sur dix maintiennent leurs futures acquisitions ou achats de matériels pour les prochains mois.

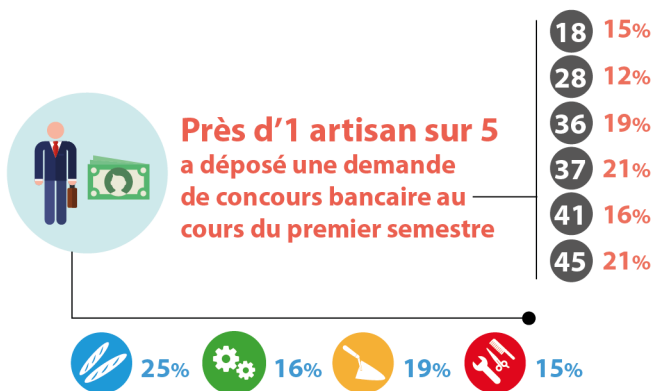
Réalisation d'investissements au cours du semestre écoulé



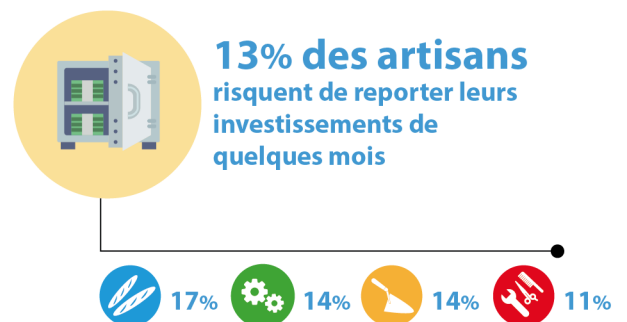
Prévisions d'investissements dans les prochains mois



Demande de financements bancaires



Risque de report de l'investissement



À noter : 8 demandes sur 10 ont été validées par les établissements bancaires

RAPPEL
1er semestre 2018
1 artisan sur 5 a déposé une demande de concours bancaire au cours du semestre

RAPPEL
1er semestre 2018
16% des artisans risquent de reporter leurs investissements de quelques mois



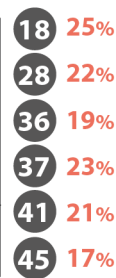
DÉVELOPPEMENT

La part d'artisans déclarant des projets de développement pour les douze prochains mois se situe désormais à 21%, en baisse de 4 pts par rapport au semestre précédent. Des disparités demeurent selon les activités et d'importantes variations apparaissent par rapport aux résultats de la précédente enquête. Le secteur de la Production est le plus dynamique avec 30 % des artisans déclarant des projets. À l'inverse, l'Alimentation (21%) et les Services (18%) enregistrent les plus fortes baisses avec respectivement 7 et 9 pts de moins qu'au début de l'année. Dans le détail, 35% des répondants envisagent de développer leur offre commerciale (principalement dans le secteur de la Production) et 28% étudient les possibilités de nouveaux marchés : export, ventes en ligne ou montée en gamme des produits ou des services. Près de 25% des répondants prévoient de mettre en place un nouveau schéma de fonctionnement : trois sur quatre envisagent une réorganisation interne. Pour le quart restant, une modification de leur système de production est à l'étude.

Projets de développement



21%
des artisans de la région
Centre-Val de Loire ont des
projets de développement
dans les 12 prochains mois



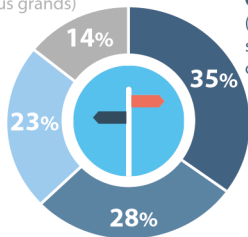
RAPPEL
1er semestre 2018
25% des artisans de la région
Centre-Val de Loire ont des
projets de développement
dans les 12 prochains mois

Nature des projets de développement

Déménagement
(rapprochement des clients ou
d'une agglomération, installation
dans des locaux plus grands)

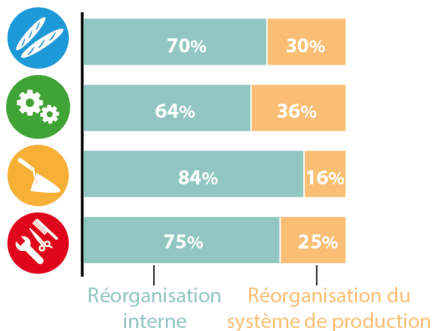
Offre commerciale
(nouveaux produits et
services, outils numériques,
communication web et papier)

**Nouvelle
organisation**
(personnels, aménagements
des locaux, augmentation de
la capacité de production)

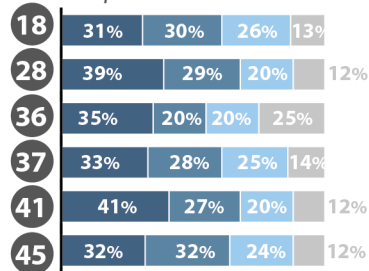


Nouveaux marchés
(appels d'offre, vente par internet,
salons, nouveaux prospects)

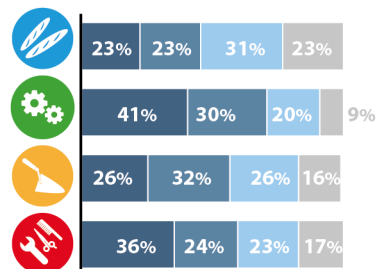
dans 3/4 des cas il s'agit d'une réorganisation
interne (73%), et pour le quart restant de la
réorganisation du système de production (27%)



Départements



Secteurs d'activité

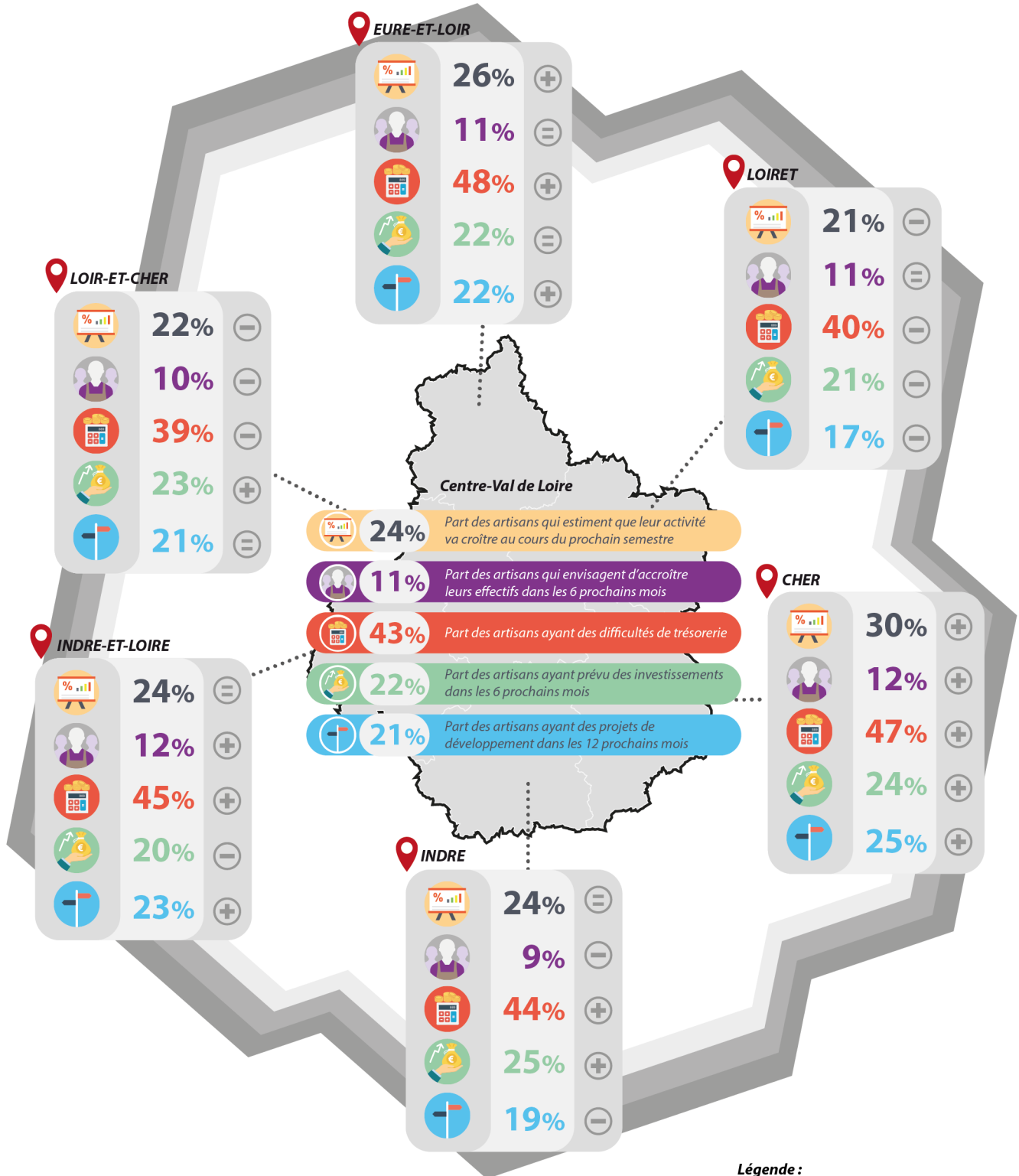


RAPPEL
1er semestre 2018

Offre commerciale (33%) / Nouveaux marchés (32%)
Nouvelle organisation (22%) / Déménagement (13%)



ÉCLAIRAGE DÉPARTEMENTAL



Légende :

- (+) Situation plus favorable qu'au niveau régional
- (-) Situation moins favorable qu'au niveau régional
- (=) Situation similaire au niveau régional

Méthodologie

Dans le cadre de cette enquête de conjoncture menée par la CRMA Centre-Val de Loire et l'Observatoire de l'Economie et des Territoires, il n'a pas été constitué d'échantillon déterminé de manière scientifique pour étudier une population dont les caractéristiques refléteraient scrupuleusement celles des entrepreneurs de l'Artisanat. Néanmoins, le profil général de la population ayant répondu à ce questionnaire correspond dans l'ensemble à celui de la démographie artisanale. On note toutefois une surreprésentation des entreprises de la Production et un poids plus faible des entreprises du Bâtiment par rapport à la structure des Métiers en Centre-Val de Loire.



1.459

artisans ont répondu à l'enquête de conjoncture

- dont
- 10%** Alimentation (Rappel RM : 14%)
 - 24%** Production (Rappel RM : 11%)
 - 33%** Bâtiment (Rappel RM : 41%)
 - 33%** Services (Rappel RM : 34%)
-
- 15%** **18** Cher
 - 13%** **28** Eure-et-Loir
 - 7%** **36** Indre
 - 24%** **37** Indre-et-Loire
 - 17%** **41** Loir-et-Cher
 - 24%** **45** Loiret



Enquête réalisée par le biais d'un questionnaire en ligne adressé aux artisans immatriculés au Répertoire des Métiers du Centre-Val de Loire.

Réalisation conjointe :

CRMA du Centre-Val de Loire - www.crma-centre.fr
 Erik LECONTE - Chargé d'Etudes
 Laurent CIRADE - Chargé de mission
 Observatoire de l'Economie et des Territoires - www.pilote41.fr
 Stéphane LEFEVRE - Chargé d'Etudes
 Florent LEDDET - Responsable Gestion informatique des données

Publication réalisée avec le soutien financier des organismes suivants :



ACTIVITÉ



EMPLOI



TRÉSORERIE



INVESTISSEMENTS



DÉVELOPPEMENT

