

NOTE DE CONJONCTURE

de l'Artisanat
Centre-Val de Loire



CHER EURE-ET-LOIR INDRE INDRE-ET-LOIRE LOIR-ET-CHER LOIRET



Gérard BOBIER
Président de la
Chambre Régionale
de Métiers et de
l'Artisanat

« Après de nombreux tumultes, un vent d'optimisme souffle chez les Artisans »

Avec des carnets de commandes qui se remplissent et des clients qui reviennent en nombre dans leurs boutiques ou leurs showrooms, les Artisans sont enclins à croire à une réelle embellie économique pour notre région. Ce sentiment retrouvé de confiance dans la conjoncture régionale est bienvenu après une année 2020 particulièrement obscurcie par la crise sanitaire et les confinements successifs.

Pendant, les carnets de commandes pleins ne doivent pas occulter les problématiques montantes du prix des matières premières et les difficultés récurrentes d'approvisionnement des entreprises artisanales, particulièrement dans le Bâtiment mais pas seulement. Dans ce secteur, près de neuf entreprises sur dix sont confrontées à des hausses de prix, à l'image du prix de la tonne d'acier, passé de 400 à 1 400 euros en quelques mois. Une augmentation des prix de cet ordre (multiplication par trois, voire bien plus) n'est pas sans conséquence pour les artisans et leurs clients. La forte variabilité des prix impose dans bien des cas des clauses de révision des prix sur les devis pour ne pas continuer à rogner les marges des entreprises. Sans marges, une entreprise n'est plus viable. Elle ne peut plus investir, recruter et fonctionner normalement. Les récentes annonces du gouvernement (suspension des pénalités de retard, médiation entre les acteurs du BTP) vont dans la bonne direction, mais seront probablement insuffisantes compte tenu de l'ampleur du phénomène.

Enfin pour le deuxième semestre 2021, souhaitons que notre tissu d'entreprises artisanales ne subisse pas un énième rebondissement de la crise de la Covid-19. Le succès de la campagne de vaccination et la maîtrise des nouveaux variants seront les nerfs de la guerre sanitaire. Gardons à l'esprit que les trésoreries mettront du temps à pleinement se reconstituer et qu'elles restent à ce jour encore fragiles. En Centre-Val de Loire, un quart des entreprises artisanales sont toujours sous la perfusion des aides publiques : Fonds de solidarité, Prêt Garanti par l'Etat... La transition vers un mode de fonctionnement plus classique de notre économie sera à surveiller de très près pour éviter de casser la croissance des prochains mois.

Bien entendu, je remercie les artisans du Cher, d'Eure-et-Loir, de l'Indre, d'Indre-et-Loire, du Loir-et-Cher et du Loiret qui ont répondu à cette nouvelle consultation. Je salue l'implication des collaborateurs de la CMA et les partenaires qui ont contribué à la réalisation de cette note d'analyse économique.

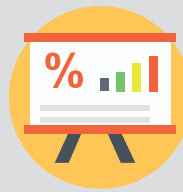


1.747 artisans ont répondu à l'enquête de conjoncture

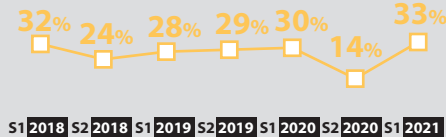
Publication réalisée avec le soutien financier des organismes suivants :



ACTIVITÉ



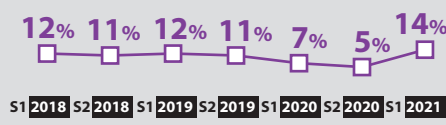
33% des artisans estiment que leur activité va croître au cours du prochain semestre
56% pensent qu'elle sera stable
11% anticipent une baisse



EMPLOI



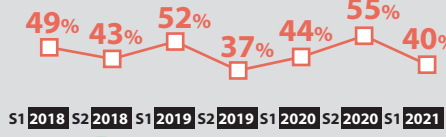
14% des artisans envisagent d'accroître leurs effectifs dans les six prochains mois



TÉRORERIE



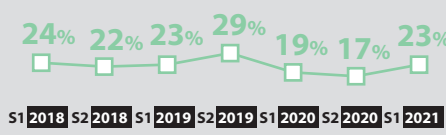
40% des artisans font face à des difficultés de trésorerie



INVESTISSEMENTS



23% des artisans ont programmé des investissements dans les six prochains mois



DÉVELOPPEMENT



47% des artisans ont des projets de développement dans les 12 prochains mois



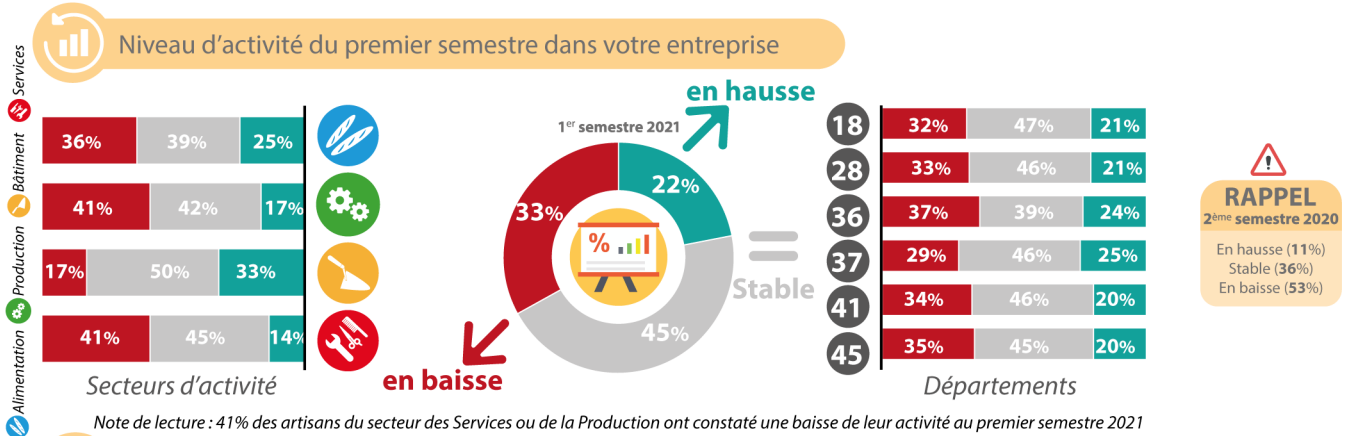
S1 2020 S2 2020 S1 2021



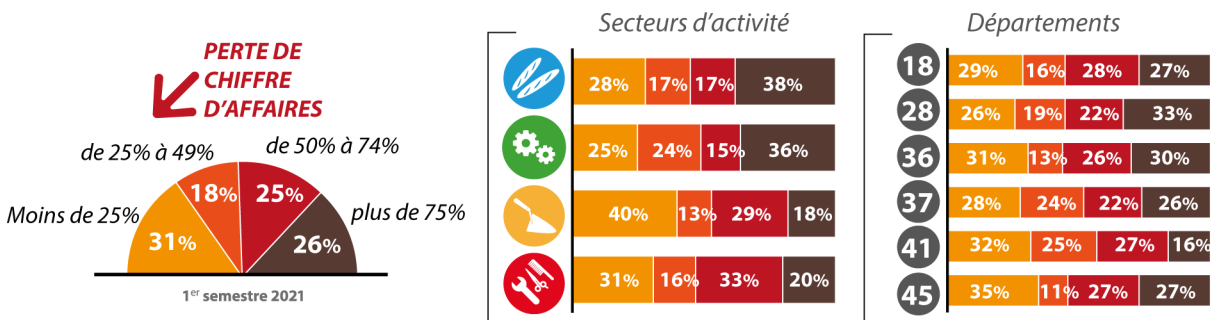
ACTIVITÉ

Après une période particulièrement préoccupante, le niveau d'activité des entreprises artisanales du Centre-Val de Loire « reprend des couleurs » au 1^{er} semestre 2021. Ainsi, près de 22% des professionnels ayant répondu à l'enquête ont observé une augmentation de leur volume d'affaires au cours du semestre écoulé, une proportion qui se rapproche des ratios observés avant la « COVID ». Cependant, ils sont encore 33% à enregistrer une baisse d'activité, qu'ils associent pour la quasi-totalité d'entre eux à la crise sanitaire actuelle ; les secteurs de la Production et des Services restent les plus impactés. Près de 45% des professionnels ayant subi ces pertes estiment que la survie de leur entreprise est en jeu à court terme ; une proportion en recul de 4 points par rapport à la précédente enquête, mais qui reste particulièrement élevée et inquiétante.

Les prévisions d'activité apparaissent mieux orientées qu'aux précédents semestres, 33% des répondants estiment que leur chiffre d'affaires sera en hausse dans les prochains mois (un pic par rapport aux semestres précédents) ; d'autant plus que 6 professionnels sur 10 anticipent une amélioration de la situation sanitaire au second semestre 2021.



Pourcentage de perte de chiffre d'affaires pour les entreprises ayant constaté un repli de l'activité*
*soit 33% des répondants

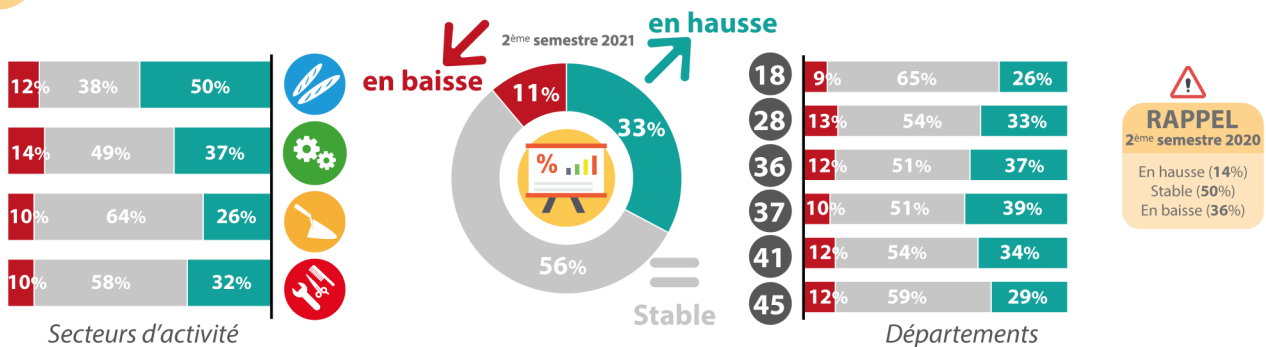


45% des artisans ayant subi une baisse de leur chiffre d'affaires estiment que la survie de leur entreprise est en jeu à court terme.

23% des artisans ont subi une fermeture administrative au premier semestre 2021.

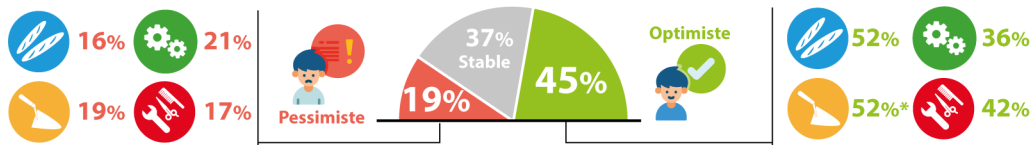
Secteurs d'activité	Fermé
Services	24%
Bâtiment	30%
Production	3%
Alimentation	34%

Prévisions d'activité pour le second semestre dans votre entreprise



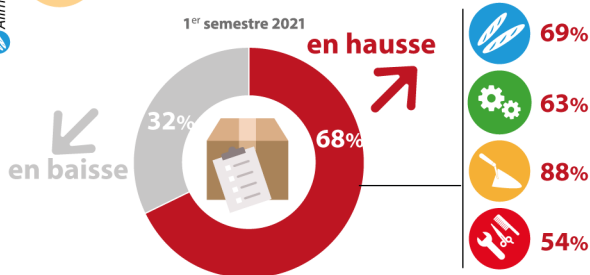
En cohérence, avec le sentiment exprimé de reprise d'activité pour leur propre entreprise, l'optimisme des artisans sur l'évolution de leur secteur d'activité est très marqué, atteignant 45% ce semestre ; une proportion jamais observée dans notre enquête (7 éditions). Les professionnels du Bâtiment ont un carnet de commandes plein. En effet, près de 3 sur 10 ont un volume d'affaires à 6 mois et plus (une situation inédite). Malheureusement, les entreprises artisanales subissent actuellement de fortes hausses du prix des matières premières ou des fournitures de base. Globalement, près de 7 professionnels sur 10 les ont constaté (proportion qui atteint 9 sur 10 dans le Bâtiment). Ces hausses se situant pour près de 60% des répondants entre + 3 et + 10%, ne sont guère répercutées en totalité sur les prix pratiqués (seuls 38% ont procédé à des reports partiels) ce qui à long terme va ajouter un handicap supplémentaire à des trésoreries déjà bien éprouvées par les effets de la pandémie. Les difficultés récurrentes d'approvisionnement sont citées par 4 artisans sur 10, principalement pour des délais de livraison ou encore des prix élevés. Seuls 10% des professionnels ayant répondu ont fait part d'un changement de fournisseurs habituels depuis le début de la crise sanitaire. Parmi les différents critères évoqués dans le choix d'un nouveau distributeur arrivent par ordre d'importance : la qualité des produits, la sécurisation des approvisionnements, l'origine géographique, les labels/certifications, le coût...

Opinion des artisans sur l'évolution globale de la conjoncture dans leur secteur d'activité



RAPPEL
2^{ème} semestre 2020
Optimiste (26%)
Stable (43%)
Pessimiste (31%)

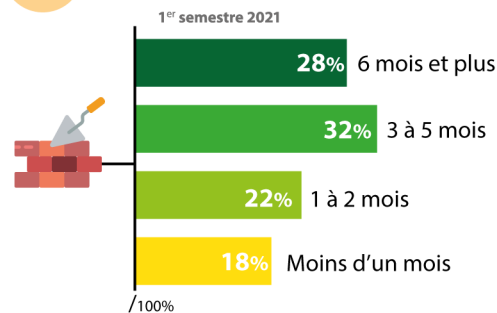
Prix des matières premières



4 sur 10 € Au premier semestre, plus de quatre artisans sur dix ont répercuté cette hausse sur leurs prix...

RAPPEL 2^{ème} semestre 2020 : 47% ont observé une hausse de leurs matières premières et un tiers ont répercuté cette hausse sur leurs prix

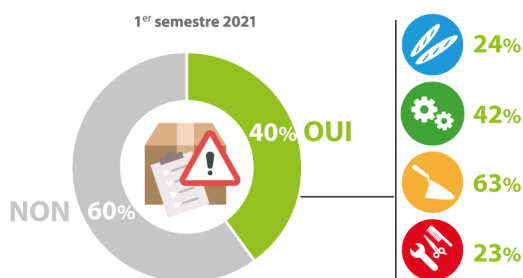
Carnet de commande du Bâtiment



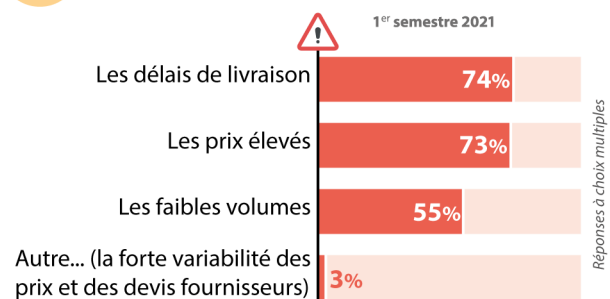
Note de lecture : 60% des artisans du Bâtiment ont un carnet de commande qui dépasse les trois mois

RAPPEL 2^{ème} semestre 2020 : 6 mois et plus (10%) / 3 à 5 mois (27%) / 1 à 2 mois (35%) / moins d'un mois (28%)

Difficultés récurrentes d'approvisionnement



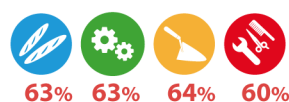
Origines des difficultés d'approvisionnement



Perspective d'amélioration de la situation sanitaire au second semestre 2021

62% des artisans sont confiants sur l'amélioration de la situation sanitaire au second semestre 2021

2^{ème} semestre 2021

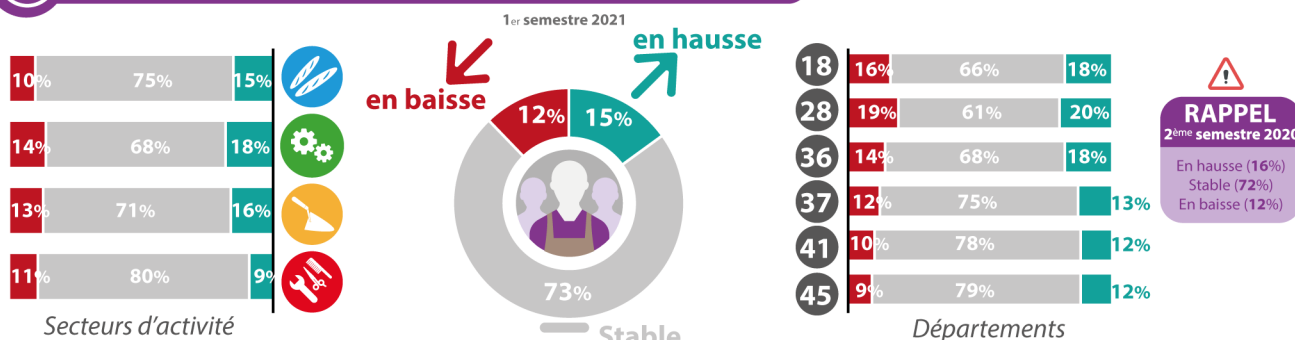




EMPLOI

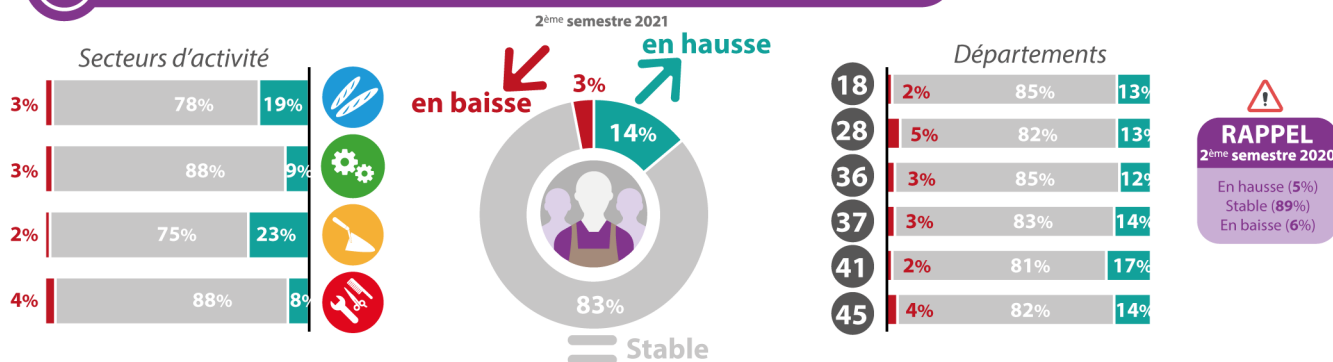
La préservation des effectifs apparaît toujours comme l'une des priorités des entreprises artisanales du Centre-Val de Loire au 1^{er} semestre 2021. Néanmoins, la part de celles ayant procédé à des réductions d'effectifs reste importante (12%) comparativement au 1^{er} semestre 2020. Les prévisions d'évolution pour les prochains mois sont mieux orientées puisque 14% des répondants envisagent d'embaucher, signe d'une reprise « programmée » de l'activité économique. Ce sont principalement dans les métiers de l'Alimentation et du Bâtiment que les futures embauches sont les plus significatives avec respectivement 19 et 23% des répondants. Le recours à de la main-d'œuvre intérimaire est resté marginale au cours du semestre (6%), le secteur du Bâtiment se détache des autres activités avec des besoins plus importants. L'accueil des apprentis pour les prochains mois est évoqué par 16% des répondants (revenant ainsi parmi les plus fortes proportions observées lors des précédentes enquêtes). Cette proportion atteint près de 40% pour les métiers de bouche. Dans 42% des cas, il s'agira du remplacement d'un apprenti ayant terminé son apprentissage.

Évolution des effectifs dans votre entreprise au premier semestre



À noter : Plus de la moitié des postes créés par ces entreprises sont des CDI

Prévision d'évolution des effectifs de votre entreprise au second semestre



Liste des métiers les plus recherchés

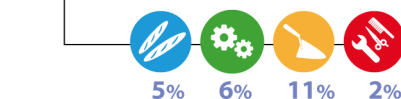
15% des entreprises déclarent des difficultés de recrutement

Boucherie/Charcuterie, Boulangerie/Pâtisserie, Mécanique automobile & industrielle, Chaudronnerie/Métallerie, Menuiserie, Electricité, Plomberie/Chauffage, Coiffure, Charpenterie/Couverture, Maçonnerie,

Utilisation de l'intérim

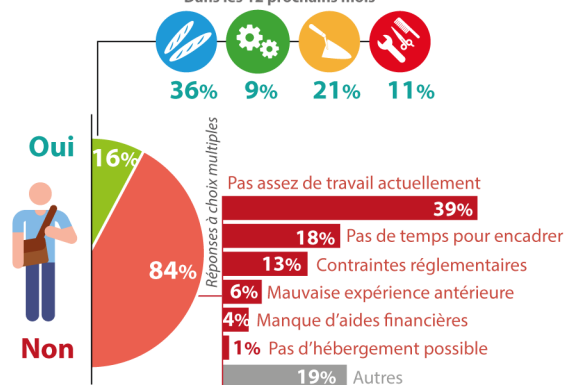
1^{er} semestre 2021

Plus d'1 artisan sur 20 déclare avoir eu recours à du personnel intérimaire au cours du second semestre



Prévisions d'embauche d'apprentis

Dans les 12 prochains mois



RAPPEL 2^{ème} semestre 2020 Utilisation de l'intérim (5%)

Note de lecture : 36% des artisans de l'Alimentaire ont prévu de recruter des apprentis dans les prochains mois

RAPPEL 2^{ème} semestre 2020 Oui (9%) Non (91%)



TRÉSORERIE

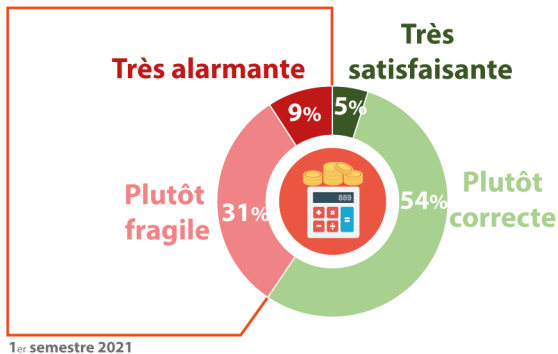
Comparativement aux observations antérieures, les difficultés de trésorerie des entreprises artisanales du Centre-Val de Loire apparaissent moins marquées au cours du 1^{er} semestre 2021 (15 points de moins qu'au semestre précédent et 4 points en dessous du ratio du 1^{er} semestre en 2020). Les secteurs de la Production et des Services apparaissent toujours comme les plus touchés, totalisant respectivement 52 et 42% des répondants. Pour près de 8 artisans sur 10, ces problèmes sont liés pour tout ou partie à la crise sanitaire actuelle. Dans plus de 50% des cas, ils découlent d'une diminution du chiffre d'affaires, mais il est à noter également la part grandissante depuis 1 an de l'augmentation des charges et des prix d'achat qui représentent désormais 22% des causes évoquées.

Pour y faire face, ils ne sont que 24% à avoir sollicité un dispositif d'aide financière au cours du 1^{er} semestre (contre près de 50% en 2020). Parmi les aides les plus demandées figurent le Fonds de Solidarité National ainsi que le Prêt Garanti par l'Etat. A l'inverse, un nombre limité d'artisans ont eu recours à des aides des collectivités locales (8%), des reports de charges fiscales et sociales (8%) ou de loyers (5%).



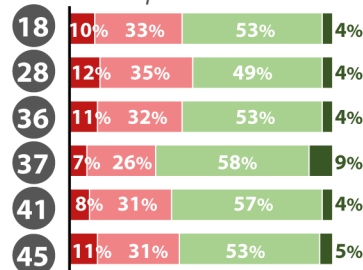
Situation de la trésorerie à la fin du premier semestre 2021

40% des artisans déclarent rencontrer des difficultés de trésorerie



1^{er} semestre 2021

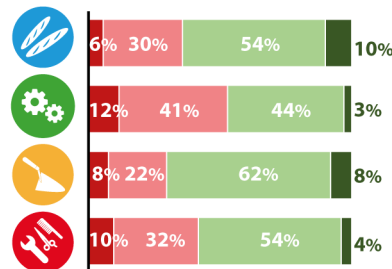
Départements



RAPPEL 2^{ème} semestre 2020

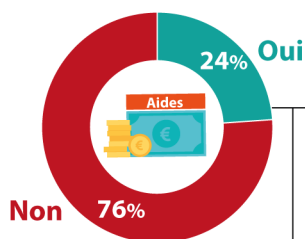
Très satisfaisante (2%)
Plutôt satisfaisante (43%)
Plutôt fragile (39%)
Très alarmante (16%)

Secteurs d'activité

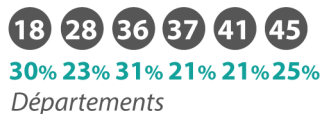
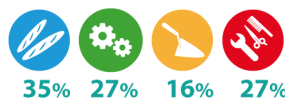


Sollicitations des dispositifs de soutien financier d'urgence au premier semestre 2021

1^{er} semestre 2021



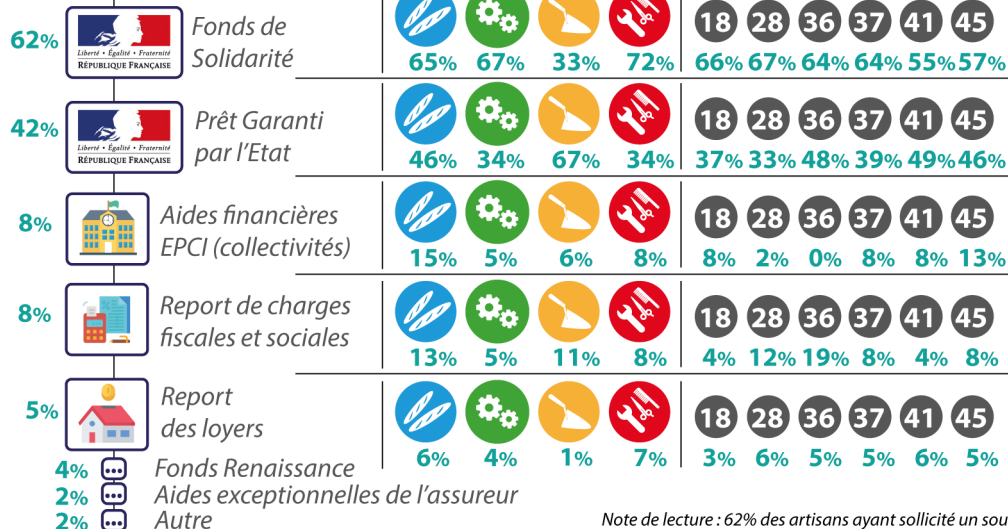
Secteurs d'activité



RAPPEL 2^{ème} semestre 2020

Oui, j'ai demandé une aide (49%)

Réponses à choix multiples (plusieurs dispositifs peuvent être sollicités par un artisan)



Note de lecture : 62% des artisans ayant sollicité un soutien financier au 1^{er} semestre 2021 ont fait une demande de Fonds de Solidarité

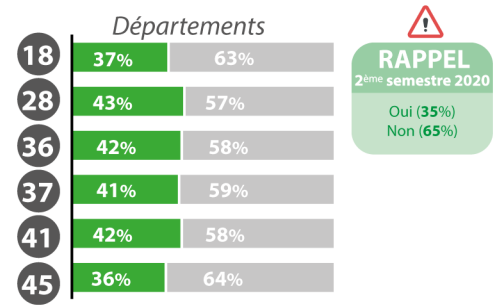
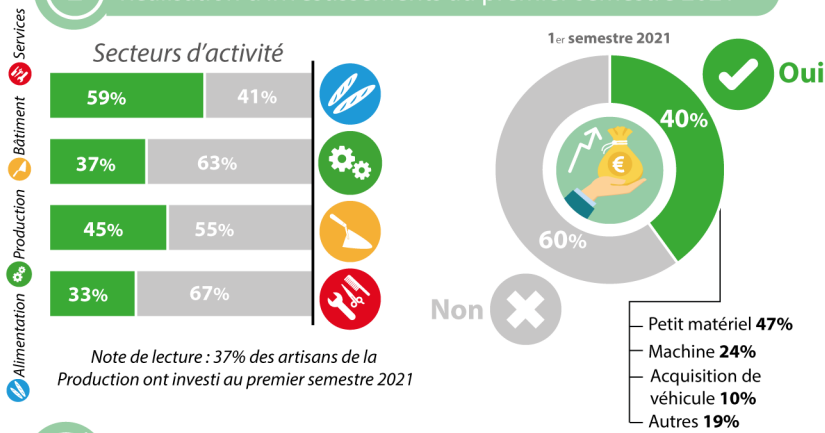


INVESTISSEMENTS

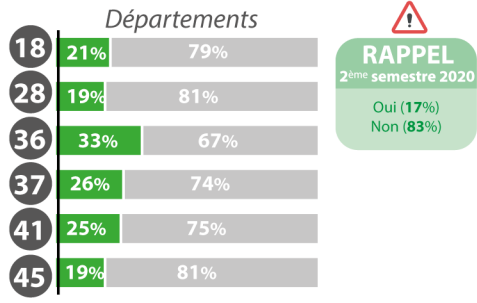
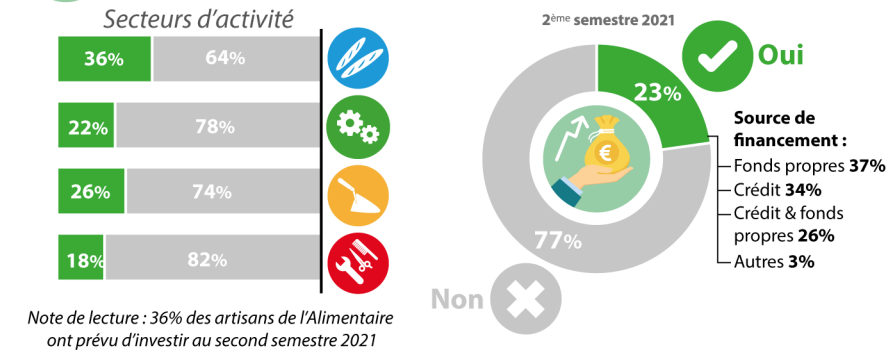
Le niveau d'investissement des entreprises artisanales est en nette augmentation au 1er semestre 2021 (se rapprochant ainsi des plus fortes proportions constatées avant la crise sanitaire). En effet 4 professionnels sur 10 ont procédé à des achats de petit matériel, de machines ou ont profité de la dernière période de confinement pour réaliser des travaux de réfection, d'aménagement voire d'agrandissement de leur espace de travail. Cette dynamique s'est principalement observée dans le secteur de l'Alimentation avec près de 6 artisans sur 10.

Pour les autres : le manque de trésorerie, la baisse d'activité, les fermetures liées aux mesures sanitaires ou simplement la prudence, en sont les principales causes d'investissements moins nombreux. Les prévisions pour les prochains mois semblent mieux orientées que sur l'année 2020 d'autant que les reports d'investissement sont moins nombreux : près de 9 artisans sur 10 envisagent de maintenir leurs dépenses stratégiques au cours des prochains mois.

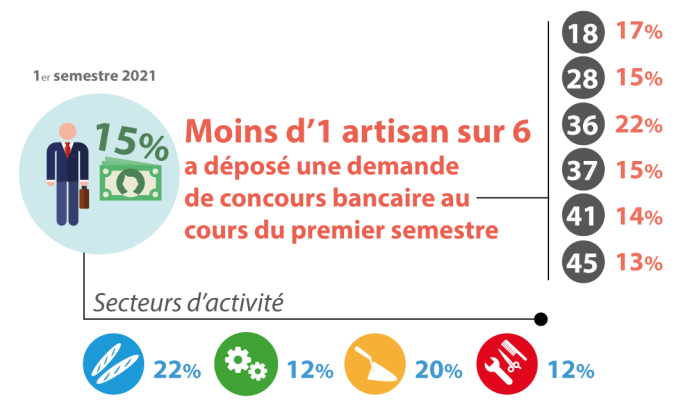
Réalisation d'investissements au premier semestre 2021



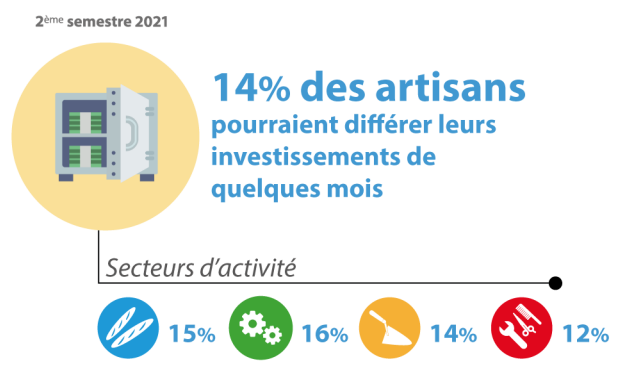
Prévisions d'investissements pour le second semestre 2021



Demande de financements bancaires



Risque de report de l'investissement



RAPPEL 2ème semestre 2020
19% des artisans risquent de reporter leurs investissements de quelques mois

RAPPEL 2ème semestre 2020
15% ont déposé une demande de concours bancaire au cours du semestre



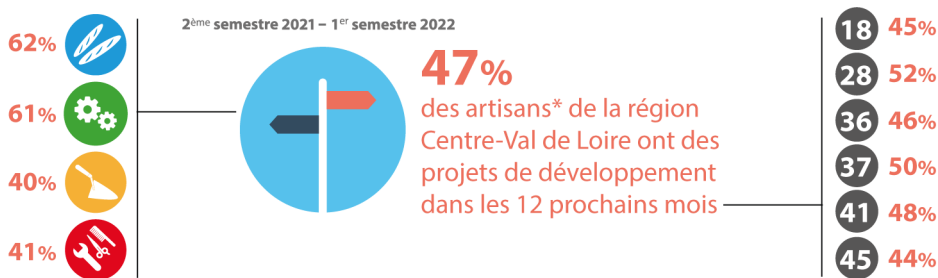
DÉVELOPPEMENT

Malgré une belle embellie de la situation économique, les incertitudes pour les prochains mois sont encore très présentes, plus de la moitié des artisans ayant répondu n'ont pas de projets de développement à court terme (1 point de plus que la précédente enquête). Pour les autres, les priorités portent sur le développement commercial (pour 24%), l'analyse de leur situation financière (18%), la diversification des produits (14%) ou le déploiement de nouveaux outils numériques (11%), principalement dans les secteurs de l'Alimentation et de la Production. Les axes de développement exprimés sont nombreux et variés notamment la mise en place de sites d'E-commerce, le changement de logiciel de gestion, la diversification des gammes de produits, le développement des ventes additionnelles ou encore l'embauche d'un collaborateur afin d'être plus agile face à la reprise économique qui se dessine.

Note : En raison d'une modification du mode de comptabilisation de cet indicateur, toute comparaison avec les semestres précédents (avant 2020) n'est pas appropriée.

- Services
- Bâtiment
- Production
- Alimentation

Projets de développement pour les 12 prochains mois



RAPPEL
2^{ème} semestre 2020
48% des artisans de la région Centre-Val de Loire ont des projets de développement dans les 12 prochains mois

Note de lecture : 61% des artisans de la Production ont des projets de développement dans les prochains mois

Nature des projets

Nature du projet	Pourcentage	Services	Production	Bâtiment	Alimentation	18	28	36	37	41	45
Développement commercial	24%	36%	33%	15%	22%	23%	23%	25%	26%	23%	22%
Optimisation de la gestion financière	18%	20%	18%	19%	16%	17%	16%	18%	17%	23%	17%
Diversification des produits	14%	29%	27%	5%	9%	15%	11%	13%	14%	14%	14%
Déploiement d'outils numériques	11%	10%	19%	6%	10%	11%	9%	11%	13%	11%	12%
Révision des politiques d'achat	8%	13%	6%	10%	5%	9%	6%	12%	7%	8%	7%
Gestion des ressources humaines	6%	9%	4%	11%	3%	5%	7%	7%	6%	9%	5%
Réorganisation du système de production	6%	14%	9%	5%	2%	7%	3%	8%	6%	6%	5%
Recours à de nouveaux modes de distribution	4%	9%	9%	1%	2%	3%	5%	4%	5%	3%	3%
Autre	6%	14%	9%	5%	2%	7%	3%	8%	6%	6%	5%

Note de lecture : 36% des artisans de l'Alimentaire ayant un projet de développement dans les prochains mois le mèneront sur le plan commercial



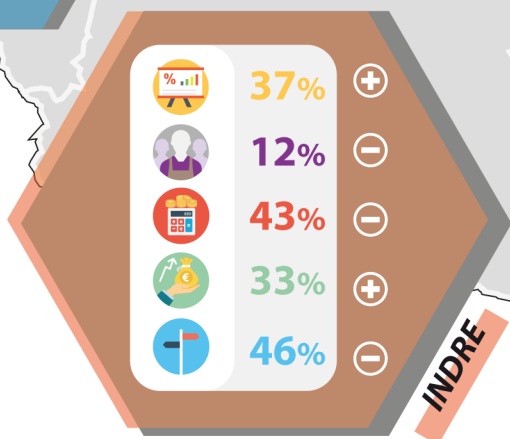
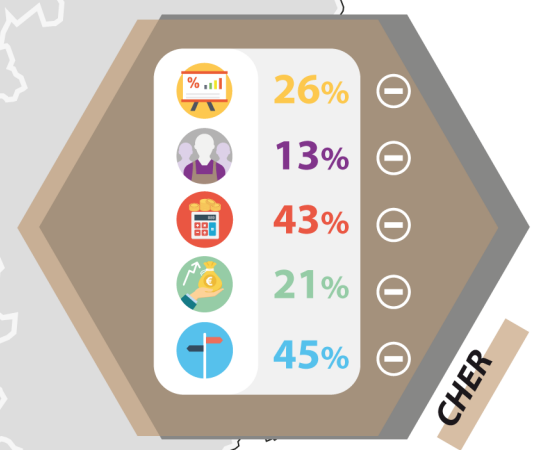
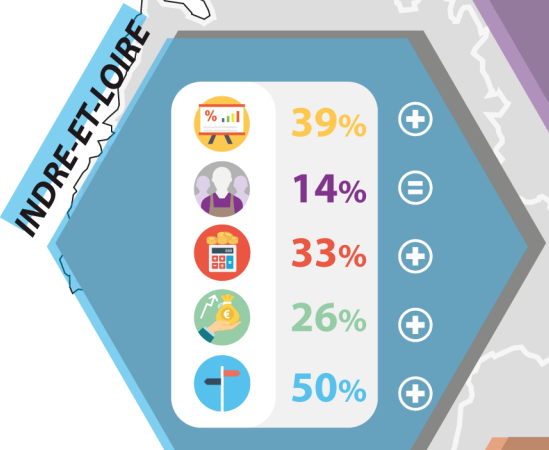
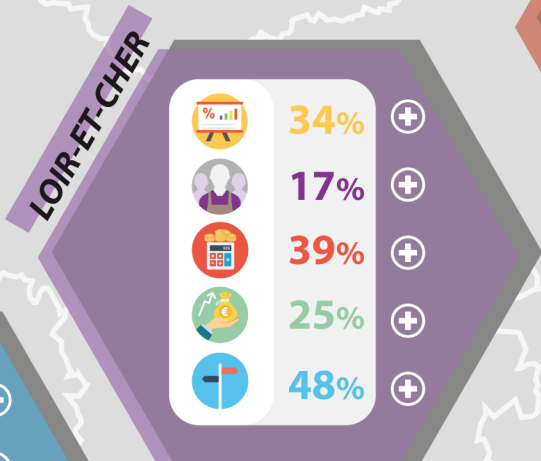
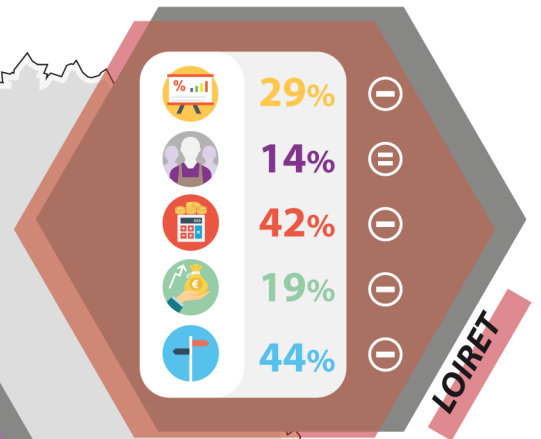
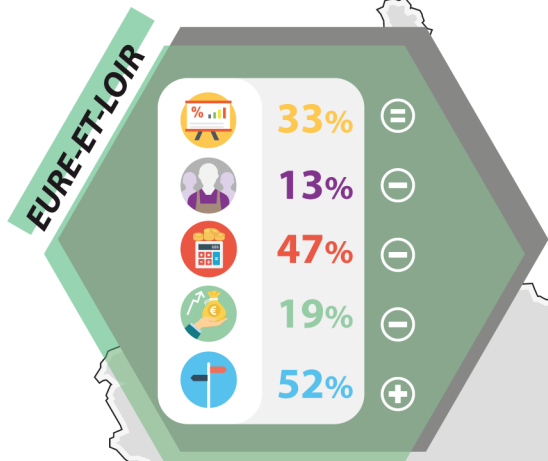
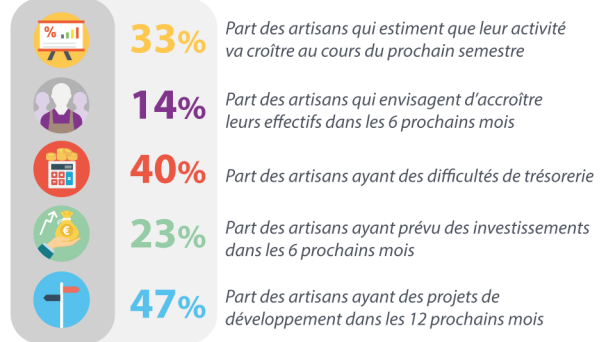
RAPPEL
2^{ème} semestre 2020

Développement commercial 21% / Optimisation de la gestion financière 19% / Déploiement d'outils numériques 13% / Diversification des produits 11% / Révision des politiques d'achats 6% / Recours à de nouveaux modes de distribution 6% / Réorganisation du système de production 4% / Gestion des ressources humaines 3% / Autres 4%



ÉCLAIRAGE DÉPARTEMENTAL

CENTRE-VAL DE LOIRE



Légende :

- ⊕ Situation plus favorable qu'au niveau régional
- ⊖ Situation moins favorable qu'au niveau régional
- ⊖ Situation similaire au niveau régional

Méthodologie

Dans le cadre de cette enquête de conjoncture menée par la CMA Centre-Val de Loire et l'Observatoire de l'Économie et des Territoires, il n'a pas été constitué d'échantillon déterminé de manière scientifique pour étudier une population, dont les caractéristiques reflèteraient scrupuleusement celles des entrepreneurs de l'Artisanat. Néanmoins, le profil général de la population ayant répondu à ce questionnaire correspond dans l'ensemble à celui de la démographie artisanale. On note, toutefois, une nette sur-représentation des entreprises de la Production et un poids plus faible des entreprises du Bâtiment par rapport à la structure des Métiers en Centre-Val de Loire.



1.747 artisans ont répondu à l'enquête de conjoncture

dont	9%		Alimentation (Rappel RM : 10%)
	25%		Production (Rappel RM : 14%)
	30%		Bâtiment (Rappel RM : 39%)
	36%		Services (Rappel RM : 37%)
	14%	18	Cher (Rappel RM : 12%)
	14%	28	Eure-et-Loir (Rappel RM : 17%)
	8%	36	Indre (Rappel RM : 9%)
	24%	37	Indre-et-Loire (Rappel RM : 24%)
	16%	41	Loir-et-Cher (Rappel RM : 14%)
	24%	45	Loiret (Rappel RM : 24%)



Enquête réalisée du 14 mai au 3 juin 2021 par le biais d'un questionnaire en ligne adressé exclusivement aux artisans immatriculés au Répertoire des Métiers du Centre-Val de Loire.

Réalisation conjointe :

CMA du Centre-Val de Loire - www.crma-centre.fr

Erik LECONTE - Chargé d'Etudes

Evelyne JAVOY - Attaché technique

Observatoire de l'Économie et des Territoires - www.pilote41.fr

Stéphane LEFEVRE - Chargé d'Etudes

Florent LEDDET - Responsable Gestion informatique des données

Publication réalisée avec le soutien financier des organismes suivants :



Chambre
de **Métiers**
et de l'**Artisanat**

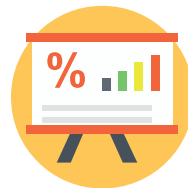
CENTRE-VAL DE LOIRE



OBSERVATOIRE
DE L'ÉCONOMIE
ET DES TERRITOIRES

Juin 2021

ACTIVITÉ



EMPLOI



TRÉSORERIE



INVESTISSEMENTS



DÉVELOPPEMENT

