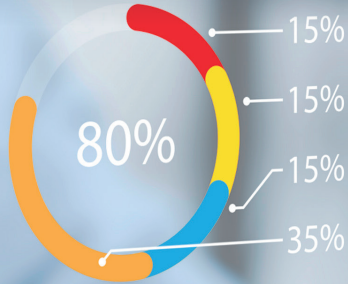


MET, CONSECTETUER ADIPISCING ELIT, SED  
MOD TINCIDUNT UT LAOREET DOLORE MAGNA  
T WISI ENIM AD MINIM VENIAM, QUIS NOS-  
CORPER SUSCIPIT LOBORTIS NISL UT  
ONSEQUAT, DUIS AUTEM VEL EUM IRIURE  
LPUTATE VELIT ESSE MOLESTIE CONSEQUAT,  
IAT NULLA FACILISIS AT VERO ERDS ET AC-  
NISSIM QUI BLANDIT PRAESENT LUPTATUM



01%



**JUIN 2024 ▶ 13<sup>ème</sup> édition**

*L'artisanat en Centre-Val de Loire*

# NOTE DE CONJONCTURE

Cher • Eure-et-Loir • Indre • Indre-et-Loire • Loir-et-Cher • Loiret

[www.cma-cvl.fr](http://www.cma-cvl.fr)



OBSERVATOIRE  
DE L'ÉCONOMIE  
ET DES TERRITOIRES

by



Chambre  
de **Métiers**  
et de l'**Artisanat**

CENTRE-VAL DE LOIRE



	Page
ÉDITO	4
L'ARTISANAT FAIT FACE !	5
ACTIVITÉ	6
EMPLOI	12
TRÉSORERIE	16
INVESTISSEMENTS	18
DÉVELOPPEMENT	20
ÉCLAIRAGE DÉPARTEMENTAL	22

# SOMMAIRE



Chambre  
de **Métiers**  
et de l'**Artisanat**

CENTRE-VAL DE LOIRE

# Édito

## L'ARTISANAT EN CENTRE-VAL DE LOIRE : RÉSILIENCE FACE AUX DÉFIS

Le premier semestre 2024 a été marqué par un contexte économique difficile pour l'artisanat en Centre-Val de Loire.

Près de la moitié des entreprises artisanales ont subi une baisse d'activité, impactées par la hausse des prix de l'énergie, les difficultés d'approvisionnement et l'accès au financement.

Malgré ces événements, les artisans de la région font preuve d'une résilience remarquable et d'une détermination sans faille pour assurer la pérennité de leurs entreprises.

### Des indicateurs contrastés

L'enquête conjoncturelle menée par la Chambre de Métiers et de l'Artisanat Centre-Val de Loire auprès de 1 698 artisans révèle un climat contrasté. Si 36 % des répondants accusent une baisse d'activité, 21 % anticipent une hausse pour le second semestre. Cette disparité illustre la diversité des situations et la capacité d'adaptation des artisans.

### Des priorités à l'emploi et à la trésorerie

Malgré les difficultés, le maintien des effectifs reste une priorité pour les entreprises artisanales. 73% d'entre elles ont conservé leurs salariés, et les embauches en CDI sont en augmentation. La formation continue est également un enjeu majeur, avec près d'un artisan sur cinq envisageant d'accueillir des apprentis.

Cependant, près de la moitié des répondants rencontrent des difficultés de trésorerie, situation qui fragilise les plus petites structures. Le recours au crédit bancaire est en hausse, notamment dans le secteur de l'alimentation.

### Investir pour l'avenir

Malgré un contexte incertain, les investissements restent nécessaires pour moderniser les outils de production et favoriser les économies d'énergie. 21% des artisans ont programmé des investissements dans les six prochains mois, se concentrant sur le remplacement de matériel vieillissant et l'acquisition d'équipements plus performants.

### Des projets de développement

Signe d'une volonté de rebond, 55% des artisans auront des projets de développement dans les 12 prochains mois. Ces projets s'articulent principalement autour du développement commercial, de l'analyse de la situation financière et de la diversification des produits.

### Des témoignages qui illustrent la diversité des parcours

Les témoignages recueillis auprès des artisans mettent en lumière la diversité des situations et des stratégies mises en œuvre pour faire face aux défis. Certains envisagent de se former à de nouvelles compétences, tandis que d'autres misent sur la diversification de leur activité ou le développement des ventes en ligne.

Les artisans du Centre-Val de Loire font preuve d'une grande détermination et d'un optimisme mesuré pour l'avenir. Leur capacité d'adaptation, leur savoir-faire et leur esprit d'entreprise sont des atouts précieux pour surmonter les obstacles et relancer la croissance. L'artisanat en Centre-Val de Loire traverse une période de turbulences, mais les acteurs du secteur font preuve d'une résilience remarquable. Le soutien des pouvoirs publics et des institutions est crucial pour accompagner les entreprises dans leurs efforts de modernisation, de diversification et de développement.

**Ensemble, artisans, élus et institutions, pouvons relever les défis et construire un avenir prospère pour l'Artisanat en Centre-Val de Loire.**



**Aline MÉRIAUX**

Présidente de la Chambre de Métiers et de l'Artisanat Centre-Val de Loire

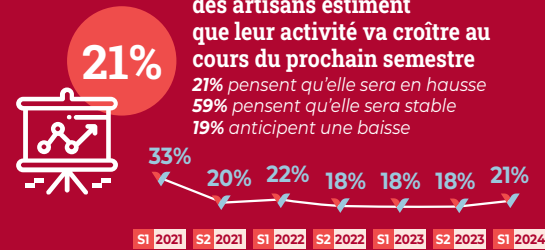
Publication réalisée avec le soutien financier des organismes suivants :



ACTIVITÉ



**1698**  
artisans ont répondu à l'enquête de conjoncture



EMPLOI



**12%** des artisans envisagent d'accroître leurs effectifs dans les six prochains mois



TRÉSORIE



**47%** des artisans font face à des difficultés de trésorerie



INVESTISSEMENT



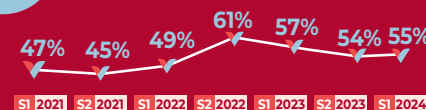
**21%** des artisans ont programmé des investissements dans les six prochains mois



DÉVELOPPEMENT



**55%** des artisans ont des projets de développement dans les 12 prochains mois





# L'ARTISANAT FAIT FACE !

## Témoignages



### Bâtiment

**Indre-et-Loire (37)**  
«Développer les outils de prospection et de visibilité sur internet car le bouche à oreille ne suffit plus à avoir de l'activité».

**Loiret (45)**  
«Ajouter de nouvelles compétences afin d'augmenter la clientèle et les sources de revenus».

**Indre-et-Loire (37)**  
«Je n'ai pas de projet, les normes ont étouffé le secteur du bâtiment».

**Cher (18)**  
«Je voudrai me former sur les panneaux solaires».

**Loir-et-Cher (41)**  
«Réduction des constructions de maisons neuves, pour anticiper cette baisse je me concentre sur les chantiers de rénovation et construction de bâtiments industriels, commerciaux ou collectifs».

**Indre-et-Loire (37)**  
«J'anticipe une future baisse d'activité auprès des particuliers. Je me tourne donc vers le b2b pour maintenir l'activité de la société».



### Services

**Indre (36)**  
«J'envisage de suivre une formation web afin de développer ma clientèle».

**Indre-et-Loire (37)**  
«Mettre à disposition du matériel numérique de production et ainsi faire de la vente en one shot».

**Loir-et-Cher (41)**  
«Je vais devoir prendre un travail à temps partiel comme salariée. Les petites entreprises ont trop de charges par rapport à leur chiffre d'affaires».

**Indre(36)**  
«Faire plusieurs activités dans mon entreprise afin de pouvoir palier à la chute de clientèle dans le domaine de la coiffure. Je suis maintenant également dans le bien-être».



### Alimentation

**Indre-et-Loire (37)**  
«...Très compliqué de trouver du personnel. L'avenir est incertain!».



### Production

**Cher (18)**  
« Emploi ponctuel d'un(e) community manager pour assurer le bon fonctionnement de mon site et de mes réseaux sociaux et booster les ventes ».

**Cher (18)**  
«J'envisage le développement de partenaires commerciaux via des indépendants. Communication plus importante via les réseaux, sites internet, radio et spots de publicités».

**Loiret (45)**  
«Malheureusement tout le monde est en difficulté et les projets des particuliers sont repoussés car ils n'ont pas les moyens financiers de les lancer. Je pâti donc de cette situation et je vais peut-être devoir retrouver un emploi salarié à mi-temps, ce qui n'est pas facile à trouver».

**Loir-et-Cher (41)**  
«Nos clients font attention à leur stock, ils le réduisent même. Les commandes sont décalées et plus petites. Ils cherchent des produits moins chers».

**Indre (36)**  
«Notre stratégie : installation de panneaux solaires et batteries pour contrer les augmentations, achat en gros de matière première pour réduire les coûts et ménager la trésorerie et supprimer un salaire 1 mois sur 2».

**Loiret (45)**  
«Je compte diversifier les services que je propose afin d'élargir la clientèle vu les possibilités énormes du secteur informatique et des TIC».

**Loiret (45)**  
«Je suis facteur de flûtes en papier. Je suis la seule au monde à faire cela. Pour autant, on ne me parle que de gros sous. J'ai besoin de développer mon atelier, avec un lieu pour accueillir des stagiaires, créer des ateliers, faire des conférences sur le papier, mais aussi remettre de la culture au goût du jour».



## ACTIVITÉ

**L**a situation économique des entreprises artisanales du Centre-Val de Loire semble s'être détériorée en ce début d'année 2024. Alors que les prévisions d'activité exprimées lors de la précédente enquête prévoyaient un repli de 25 %, la tendance actuelle est tout autre. En effet, **36 % des professionnels** ayant répondu à cette nouvelle consultation **ont observé une baisse de leur volume d'affaires au cours du semestre écoulé** (soit 2 points de plus que fin 2023 et 5 de plus en 1 an) traduisant de fait un climat incertain pour les petites entreprises, confrontées au risque de défaillance. Ils ne sont **que 18 % à avoir observé une amélioration de leur volume d'affaires**, une proportion en hausse sur les 6 derniers mois mais qui reste somme toute modeste.

Ces pertes d'activité diffèrent d'un secteur à l'autre, mais il convient de constater ces derniers mois leur **impact croissant dans la Production et le Bâtiment**, conséquence directe des dernières hausses des prix de l'énergie et du renforcement des conditions de financement peu favorables aux acquisitions ou travaux de rénovation. **L'étau semble se desserrer au contraire pour les métiers de l'Alimentation** où le

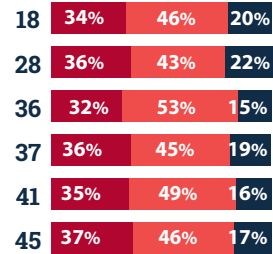
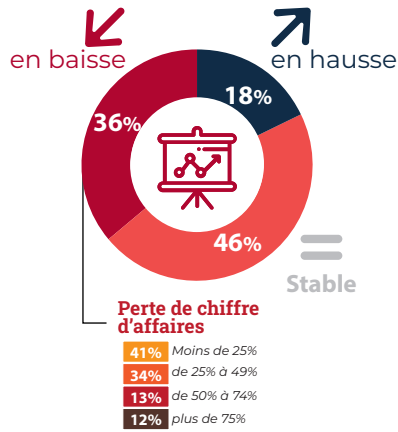
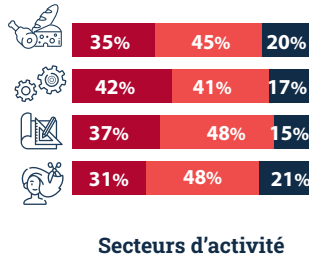
nombre d'entreprises impactées par ce recul d'activité enregistre ce semestre une baisse de 13 points par rapport à fin 2023 passant ainsi de 48 à 35 %.

**Un répondant sur deux redoute des répercussions** à court terme de ces ralentissements d'activité **sur la survie de leur entreprise**, une proportion en baisse comparativement à fin 2023 mais qui reste importante.

Les **projections d'activité pour les prochains mois** semblent par contre **mieux orientées** que le semestre précédent : 21 % des professionnels envisagent une hausse de leur chiffre d'affaires alors que 19 % prévoient une diminution (soit un repli de 6 points en 6 mois). Les évolutions prévisibles d'activité dans le secteur de l'alimentation apparaissent favorables, confortées par le retour actuel des consommateurs vers les commerces alimentaires de proximité.

Le sentiment des artisans sur l'évolution de la conjoncture dans leur secteur d'activité est en demi-teinte ce 1<sup>er</sup> semestre. **L'optimisme repart à la hausse mais il reste néanmoins une part importante de professionnels inquiets** (33 %), pour qui les prochains mois restent décisifs !

## Niveau d'activité du premier semestre 2024 dans les entreprises artisanales

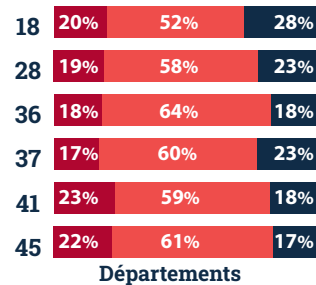
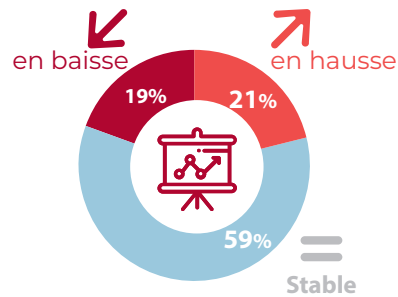
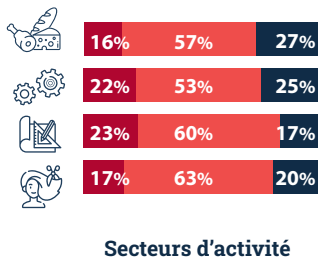


**RAPPEL**  
2<sup>ème</sup> semestre 2023

En hausse (16%)  
Stable (50%)  
En baisse (34%)

**49%** des artisans ayant subi une baisse de leur chiffre d'affaires estiment que la survie de leur entreprise est en jeu à court terme.

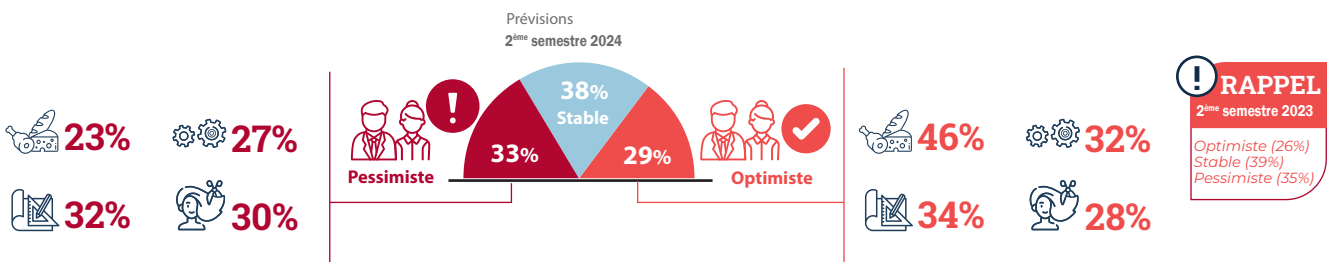
## Prévisions d'activité pour le second semestre 2024 dans les entreprises artisanales



**RAPPEL**  
2<sup>ème</sup> semestre 2023

En hausse (18%)  
Stable (57%)  
En baisse (25%)

## Opinion des artisans sur l'évolution globale de la conjoncture dans leur secteur d'activité





## ACTIVITÉ

**M**algré ce manque de visibilité, **le moral des chefs d'entreprise reste bon** (pour près de 55 %), notamment dans les secteurs des Services et du Bâtiment. L'étendue des **cahiers de charge dans la construction laisse peu de visibilité à moyen et long terme** (plus d'1 professionnel sur 2 ayant répondu, indique avoir une vision à moins de 3 mois) ; cette situation s'explique du fait de la diminution des permis de construire délivrés et des mises en chantier, notamment dans le gros œuvre mais aussi des normes environnementales plus strictes... Face à ce constat, on peut s'inquiéter de périodes d'activité creuses pouvant entraîner des pertes d'emplois significatives dans le Bâtiment dans les prochains mois.

Les **hausse de prix des matières premières ou des fournitures** sont toujours

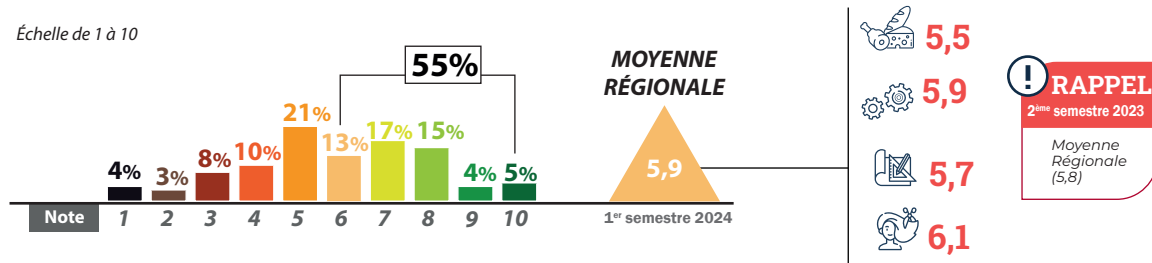
présentes mais moins prégnantes que les semestres précédents. Globalement, **74 % des répondants les ont observées** au cours des derniers mois, une proportion en retrait de 7 points par rapport à fin 2023 et de 14 en 1 an. **Les métiers de bouche sont toujours les plus touchés (86 %) loin devant le secteur du Bâtiment (68 %)**. Bon nombre de professionnels ont répercuté en totalité ou partiellement ces augmentations sur leur tarif afin de se maintenir à flot.

Les difficultés d'approvisionnement ne sont « plus d'actualité », seuls 19 % les ont pointées (le plus faible ratio enregistré à ce jour). Pour les professionnels qui ont dû y faire face (principalement dans l'alimentation), les prix élevés pratiqués en sont bien souvent à l'origine (77 %), ainsi que des délais de livraison trop longs.

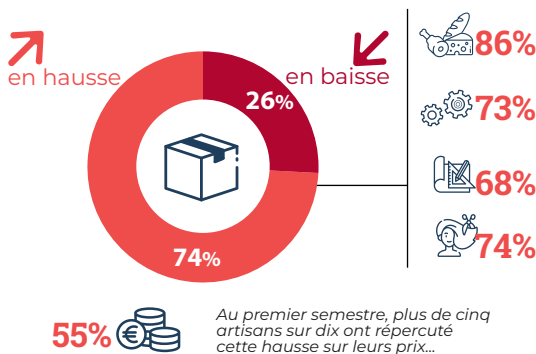


# Moral des chefs d'entreprises artisanales au premier semestre 2024

Échelle de 1 à 10

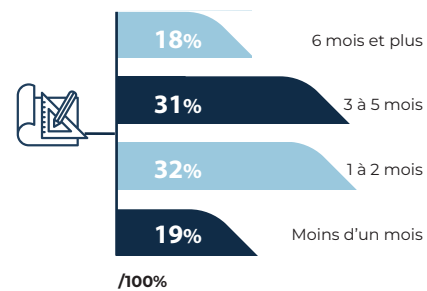


## Prix des matières premières



**RAPPEL** 2<sup>ème</sup> semestre 2023: 81% des artisans avaient observé une hausse du coût des matières premières et 57% avaient répercuté cette hausse sur leurs prix

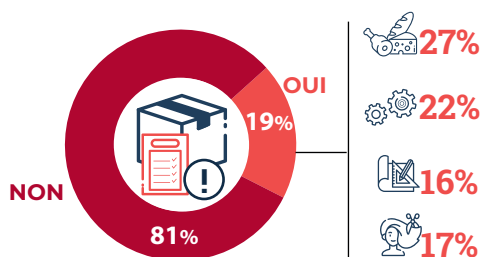
## Carnet de commande du Bâtiment



Note de lecture : 49% des artisans du Bâtiment ont un carnet de commande qui dépasse les trois mois

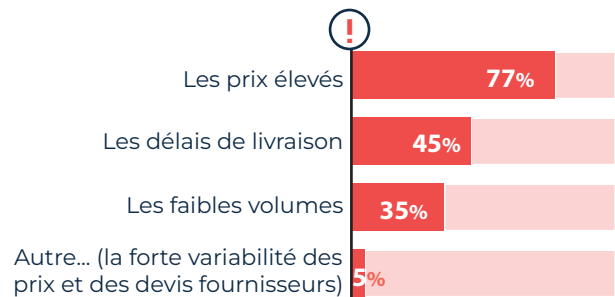
**RAPPEL** 2<sup>ème</sup> semestre 2023: 6 mois et plus (18%) / 3 à 5 mois (28%) / 1 à 2 mois (30%) / moins d'un mois (24%)

## Difficultés récurrentes d'approvisionnement



**RAPPEL** 2<sup>ème</sup> semestre 2023: 21% avaient observé des difficultés récurrentes d'approvisionnement en matières premières

## Origines des difficultés d'approvisionnement



**RAPPEL** 2<sup>ème</sup> semestre 2023: les prix élevés (80%) / Les délais de livraison (50%) / les faibles volumes (41%) / Autre... (5%)



## ACTIVITÉ

**L**a recherche de prix compétitifs auprès des fournisseurs, sans pour autant négliger la qualité des produits, est un exercice auquel sont soumis régulièrement les artisans. Le but pour eux est de proposer des marchandises ou services de qualité sans mettre à mal le portefeuille de leur client déjà bien éprouvé ces derniers temps. La sécurisation des approvisionnements reste la seconde priorité citée par les répondants. Depuis le 1<sup>er</sup> février 2024, particuliers et professionnels ont vu leurs factures d'électricité augmenter. Cette hausse toutefois contenue par l'Etat, intervient dans le cadre de la fin progressive du bouclier tarifaire mis en place par le Gouvernement. Initialement prévu pour s'arrêter en décembre 2023, il ne prendra fin qu'en février 2025.

De fait, **le montant annuel de la facture énergétique (hors transport) représente une dépense importante pour les artisans** dont le montant fluctue d'une activité à l'autre. Globalement, pour 24 % des répondants, ces **frais sont compris entre**

**1 000 et moins de 2 500 €/an** (proportion relativement stable sur 1 an, notamment pour les secteurs du Bâtiment et des Services).

Par contre, **ils atteignent 10 000 € et plus pour plus de 60 % des artisans du secteur de l'Alimentation** (soit une hausse de 7 points par rapport à fin 2023 et de 4 points sur 1 an).

Parallèlement à ces coûts, s'ajoute les **dépenses professionnelles en carburant** estimées entre **1 000 et 2 500 € pour 28 % des répondants** (+3 points en 1 an). Pour **25 % des artisans du Bâtiment, ces dernières atteignent 10 000 € et plus.**

Notons que 44 % des répondants nous ont indiqué un chiffre d'affaires annuel inférieur à 50 000 €.

Globalement, l'impact des hausses récentes du prix de l'énergie est perçu de manière différente selon l'activité exercée ; il est important, voire très important, pour 65 % des professionnels de l'Alimentation (2 points de moins que le semestre précédent). A l'inverse, il apparaît plus modéré pour toutes les autres activités.

# Matières premières ou produits faisant particulièrement défaut au premier semestre 2024



## Alimentation

- Produits d'origine végétale (huile, céréales, fruits, légumes...)
- Volailles, Produits issus de la pêche
- Produits laitiers, beurre, lait crème
- Autre (emballages, papiers, matériaux composites...)



## Production

- Métaux & pièces métalliques
- Matériaux composites papier & verre
- Bois
- Cuir & textile & mercerie accessoires de couture
- Fournitures électriques composants électroniques
- Autre (emballages, plastiques...)



## Bâtiment

- Matériaux de construction : gros œuvre (maçonnerie, couverture, menuiserie...)
- Fournitures électriques & composants électroniques (pompes à chaleur, cartes électriques...)
- Métaux & pièces métalliques
- Matériaux de finition (placo, revêtements sols-murs...)



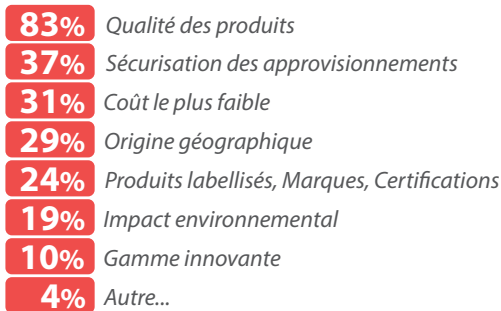
## Services

- Métaux & pièces métalliques
- Produits cosmétiques & produits capillaires
- Fournitures électriques & composants électroniques
- Matériaux du Bâtiment
- Consommables bureau (papier, encre...)
- Produits d'origine végétale (huile, céréales, fruits, légumes...)
- Cuir & textile & mercerie & accessoires de couture
- Autre (emballages, papiers, matériaux composite...)
- Pièces automobiles ( pneus, cartes électroniques)

# Critères de choix des fournisseurs par les artisans au premier semestre 2024



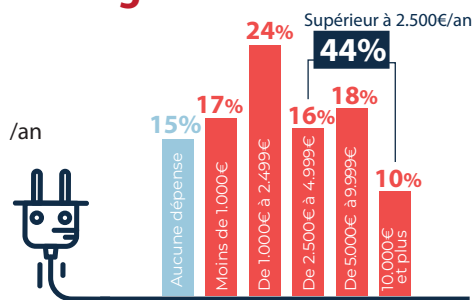
Réponses à choix multiples



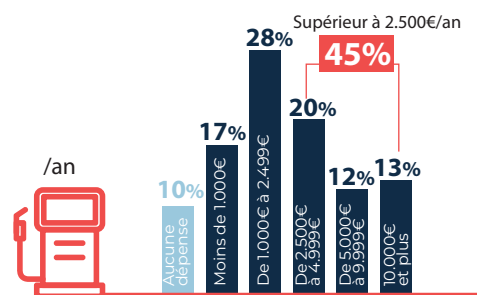
**RAPPEL**  
2<sup>ème</sup> semestre 2023

Qualité des produits (81%) / Sécurisation des approvisionnements (38%) / Produits labellisés, marques, certifications (24%) / Origine géographique (28%) / Coût le plus faible (33%) / Impact environnemental (20%) / Gamme innovante (9%) / Autre (4%)

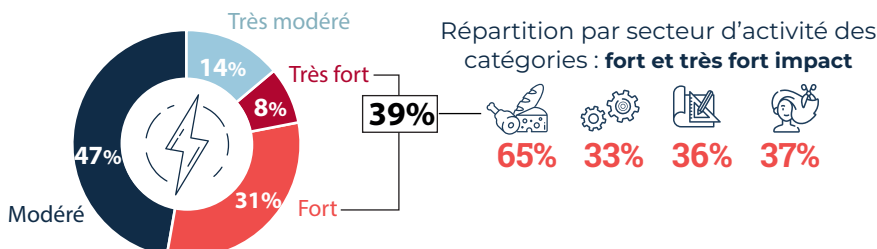
## Montants des dépenses d'énergie des artisans



## Coût annuel des dépenses en carburant



# Impact de la récente hausse des prix de l'énergie sur l'activité des artisans



**Note de lecture :**

65% des artisans de l'Alimentaire sont fortement ou très fortement impactés par la récente flambée des prix de l'énergie





## EMPLOI

**L**e maintien des effectifs apparaît depuis plusieurs semestres comme la priorité des entreprises artisanales du Centre-Val de Loire et ce malgré les diverses difficultés qu'elles rencontrent. Au cours du 1er semestre 2024, **73 % des répondants ont préservé leurs salariés**, une proportion identique à celle observée 1 an plus tôt et qui se confirme dans tous les secteurs d'activité. A l'inverse, 16 % ont décidé de les réduire (soit 3 points de moins que le semestre précédent).

Globalement, la **part des seniors de 50 ans et plus** dans l'effectif total se positionne à 17 %. Elle **atteint 39 % dans le secteur de la Production** d'où des enjeux de renouvellement face au vieillissement des salariés de cette profession.

Dans près de 8 cas sur 10, les nouveaux embauchés le sont le plus souvent en CDI ou CDI de chantier (en nette augmentation

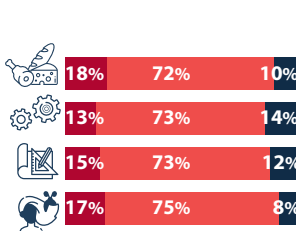
depuis 1 an), ce qui permet plus de stabilité dans l'emploi. Tous les secteurs sont concernés par cette hausse hormis l'alimentation.

Les perspectives pour le second semestre suivent la même tendance, à savoir la **stabilité du personnel** (82 %) et **plus particulièrement dans les activités de Production où la proportion atteint 87 %**.

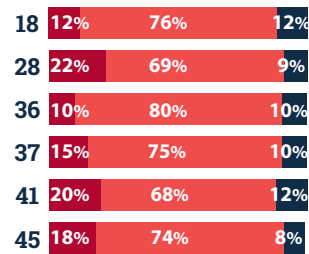
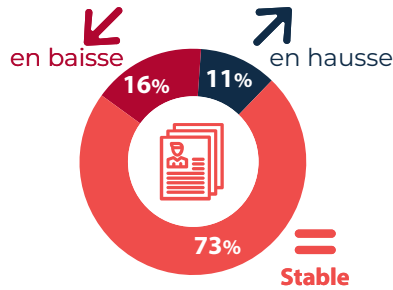
Les futurs besoins de main d'œuvre (relativement stables par rapport à fin 2023) devraient néanmoins se positionner principalement sur le secteur des Services en seconde partie de l'année.

Des besoins de personnel restent présents dans les métiers de bouche ou du Bâtiment, secteurs où le recours à du personnel intérimaire est le plus fréquent. Parmi les postes les plus recherchés figurent : traiteurs, boulangers, pâtisseries, bouchers mais également maçons, électriciens, plaquistes...

# Évolution des effectifs dans les entreprises au premier semestre 2024

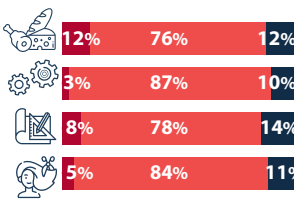


Secteurs d'activité

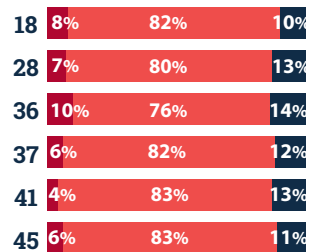
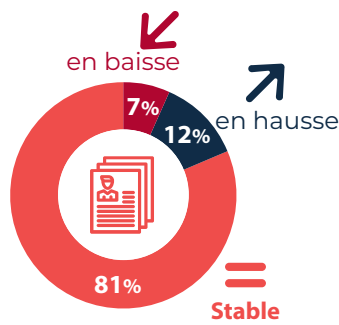


**RAPPEL**  
2<sup>ème</sup> semestre 2023  
En hausse (19%)  
Stable (64%)  
En baisse (17%)

# Prévision d'évolution des effectifs dans les entreprises au second semestre 2024



Secteurs d'activité



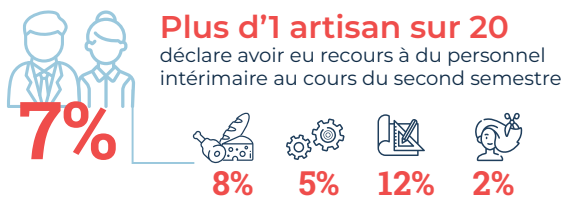
Départements

**RAPPEL**  
2<sup>ème</sup> semestre 2023  
En hausse (11%)  
Stable (83%)  
En baisse (6%)

**Liste des métiers les plus recherchés en 2024**  
14% des entreprises employeuses déclarent des difficultés de recrutement

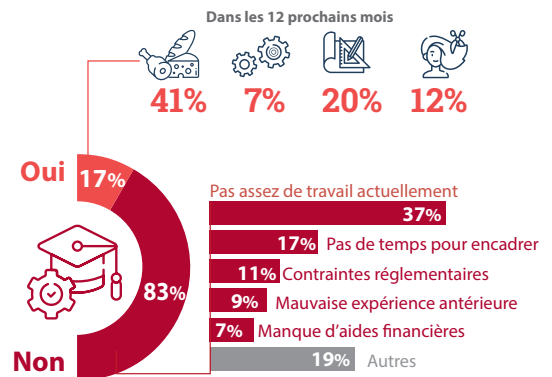
Boucherie/Charcuterie, Boulangerie/Pâtisserie, Mécanique automobile & industrielle  
Chaudronnerie/Métallerie, Menuiserie, Electricité, Plomberie/Chauffage,  
Couverture, Maçonnerie, Serveurs, Vendeurs, Chauffeurs

## Utilisation de l'intérim



**RAPPEL**  
2<sup>ème</sup> semestre 2023  
Utilisation de l'intérim (6%)

## Prévisions d'embauche d'apprentis



**Note de lecture : 4**  
42% de ces embauches concernent le remplacement d'un apprenti, 27% l'accueil d'un nouvel apprenti

**RAPPEL**  
2<sup>ème</sup> semestre 2023  
Oui (12%)  
Non (88%)



## EMPLOI

**D**ésireux de transmettre leur savoir et leur expérience, les professionnels plébiscitent l'apprentissage. Ainsi 17 % des répondants envisagent d'accueillir des jeunes en formation dans les 12 prochains mois, proportion qui atteint **41 % dans le secteur de l'Alimentation**, le plus souvent en remplacement d'un apprenti ayant terminé son cycle. Selon les résultats d'une enquête réalisée pour les Chambres de Métiers et de l'Artisanat à l'occasion de la semaine de l'apprentissage dans l'artisanat en janvier dernier, les jeunes sont majoritairement favorables à l'apprentissage, avec une impression positive pour 86 % d'entre eux, dont 32 % expriment une très bonne perception, soulignant ainsi la forte attractivité de cette voie de formation.

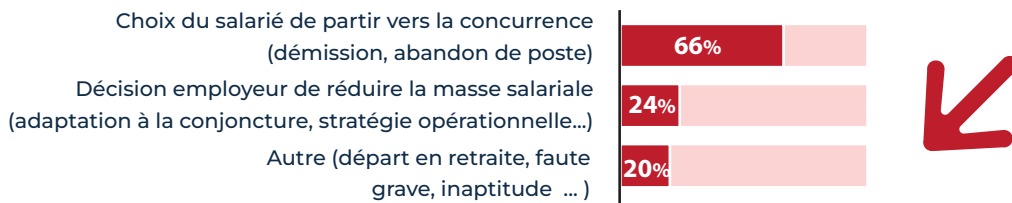
Les **réductions de personnel** qui se sont

opérées au cours du 1er semestre **résultent en grande partie du choix du salarié de partir vers d'autres horizons** ; ce motif est évoqué par 66 % des répondants (soit 8 points de plus en 6 mois et + 18 en 1 an). Cette proportion atteint **80 % dans le secteur de la Production**. De plus en plus de personnes placent la sécurité de l'emploi au second plan, loin derrière la quête de sens au travail.

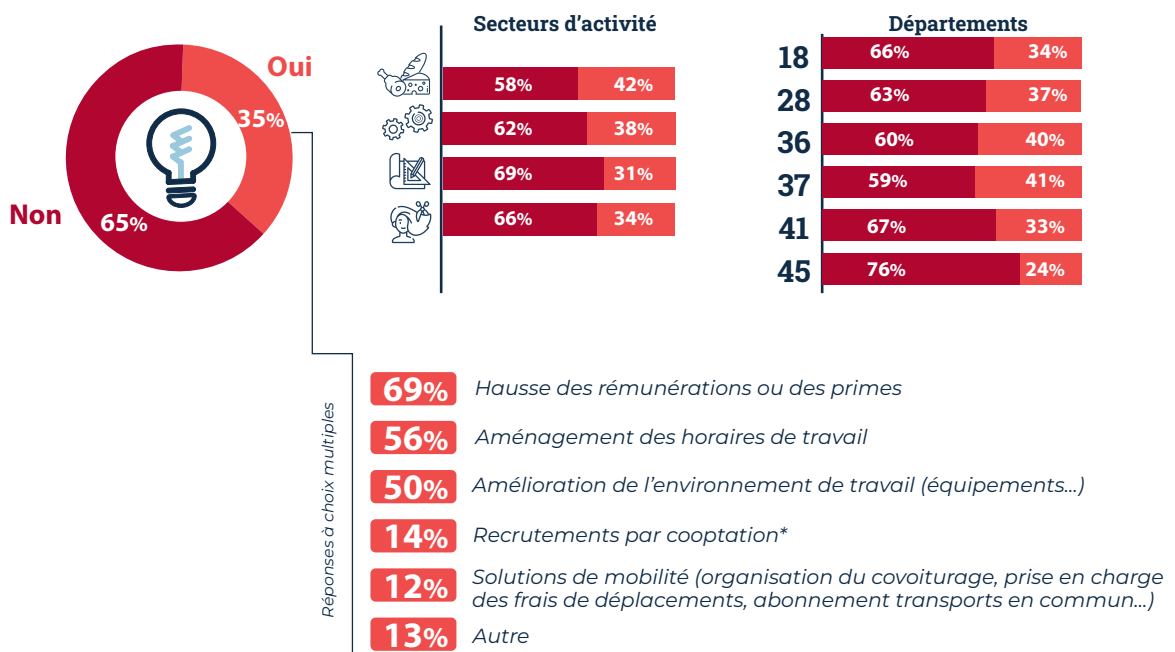
Dans le but de fidéliser leurs salariés et d'en recruter de nouveaux, bon nombre de professionnels ont mis en place des améliorations sociales comme la hausse des rémunérations ou des primes ou l'aménagement des horaires lorsque l'organisation le permet.

Les améliorations qui ont suivi ont été rapidement perçues et tous secteurs confondus.

# Motifs de réduction des effectifs salariés au premier semestre 2024

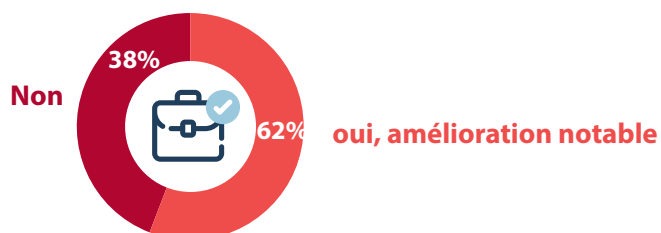


## Mise en place des solutions innovantes pour faciliter les recrutements ou pour fidéliser les salariés (environnement ou conditions de travail, mobilité, etc.)



\*réseau personnel des salariés

## Amélioration des recrutements suite à la mise en place de ces solutions innovantes





## TRÉSORERIE

**D**urant ce 1<sup>er</sup> semestre, **47 % des artisans du Centre-Val de Loire** ayant répondu **ont rencontré des problèmes de trésorerie** (ratio identique à celui observé il y a 1 an, mais qui reste nettement supérieur à celui de fin 2019). Tous les secteurs d'activité sont impactés mais à échelle variable. Celui de l'Alimentation enregistre le plus fort ratio (52 % des professionnels jugent le niveau de leur trésorerie préoccupant) alors que près de 58 % des répondants du Bâtiment l'estime satisfaisant.

Les causes expliquant ces difficultés sont multiples, mais elles **résultent** le plus souvent **d'une diminution du chiffre d'affaires conjuguée à des augmentations des prix d'achat, charges et cotisations obligatoires**. Selon certains artisans, elles peuvent

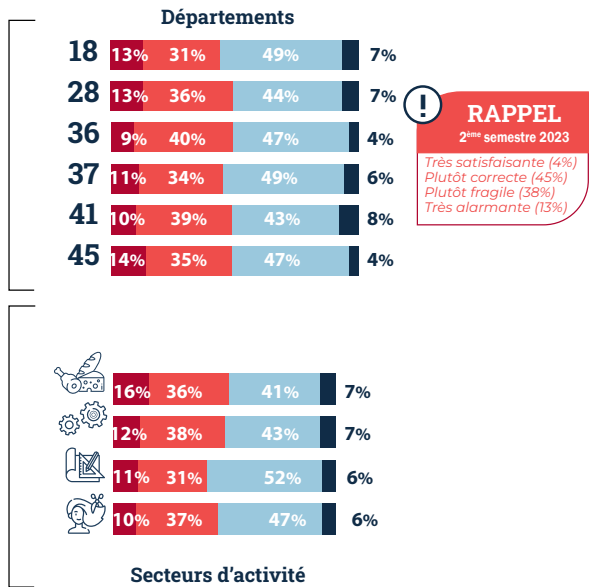
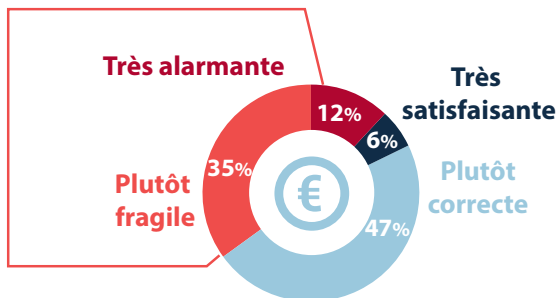
découler également, du désengagement des banques pour des activités particulières comme par exemple celles du recyclage, des conditions météorologiques, ou encore d'augmentation démesurée de certaines prestations comptables, bancaires et administratives.

En période d'instabilité économique, la relation banquier-artisan est primordiale car elle participe à la dynamique entrepreneuriale de l'entreprise artisanale. Le recours à une ligne de crédit dans un organisme bancaire est cité par 28 % des artisans (proportion qui atteint 40 % dans le secteur de l'alimentation). Globalement ces aides financières ont évolué dans le sens d'une hausse, sans altérer les relations avec les banques.

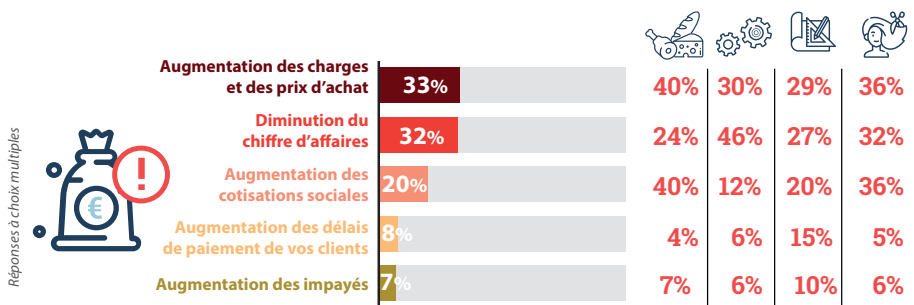


# Situation de la trésorerie des entreprises artisanales à la fin du premier semestre 2024

**47%** des artisans déclarent rencontrer des difficultés de trésorerie



## Origine des difficultés de trésorerie des entreprises artisanales

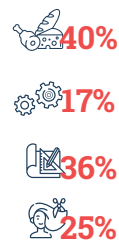


**RAPPEL 2<sup>ème</sup> semestre 2023**  
 Diminution du chiffre d'affaires (32%) / Augmentation des charges et des prix d'achat (34%)  
 Augmentation des cotisations obligatoires (20%) / Augmentation des délais de paiement de vos clients (7%)  
 Augmentation des impayés (7%)

## Mise à disposition d'une ligne de crédit

**28%**  
 Plus d'un artisan sur quatre dispose d'une ligne de crédit ouverte dans un établissement bancaire

**RAPPEL 2<sup>ème</sup> semestre 2023**  
 Mise à disposition d'une ligne de crédit (27%)





## INVESTISSEMENTS

**L**e niveau d'investissement des entreprises artisanales du Centre-Val de Loire est resté relativement faible au cours du semestre écoulé (38 % soit 3 points de moins en 1 an). Malgré les problèmes de trésorerie auxquels il fait face, c'est le secteur de l'Alimentation qui apparaît le plus dynamique en matière d'investissement (43 %, une proportion stable dans le temps). Ces augmentations d'actifs sont concrétisées principalement par l'achat de petit matériel vieillissant : remplacement vitrine, filtre anti-chaleur, de climatisation, ou de meubles et présentoirs mais également par l'achat d'équipements favorisant les économies d'énergie : changement des fenêtres, achat de panneaux solaires ou remplacement de sèche serviettes...

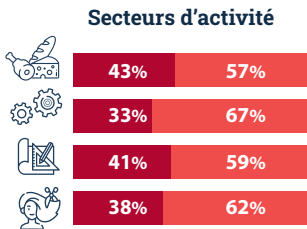
Ceux n'ayant pas investi, l'expliquent par un manque de trésorerie ou l'absence de besoin tout simplement.

Invariables depuis plusieurs semestres, **les prévisions sont à la prudence**. En effet, seuls 21 % des répondants envisagent d'investir, le plus souvent en ayant recours à des fonds propres (40 %), aux crédits octroyés par les banques (29 %) ou à des solutions participatives comme le Crowdfunding qui permet à un porteur de projet de collecter des fonds sur Internet, par le biais d'une plateforme en ligne dédiée.

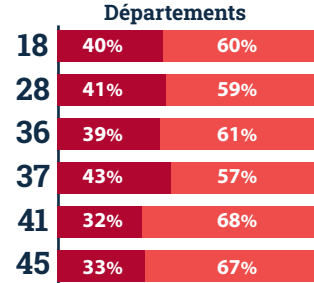
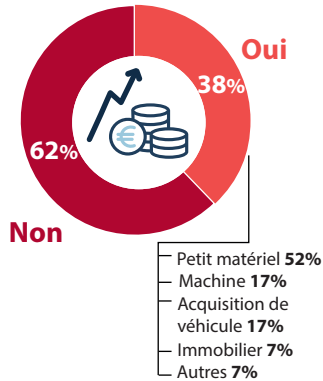
La part des professionnels ayant décidé de reporter leurs investissements de quelques mois s'établit à 18 % (soit 3 points de moins en 1 an).

Près de 9 artisans sur 10 n'ont pas effectué de demande de financement auprès de leur banque au cours du semestre, probablement en raison du renchérissement du coût du crédit suite au resserrement de la politique monétaire dans la période récente.

# Réalisation d'investissements au premier semestre 2024



**Note de lecture :**  
4 artisans sur 10 ont investi au premier semestre 2024



**RAPPEL**  
2<sup>ème</sup> semestre 2023  
Oui (39%)  
Non (61%)

## Demande de financements bancaires sur le premier semestre 2024



**À noter :** 8 demandes sur 10 ont été validées par les établissements bancaires

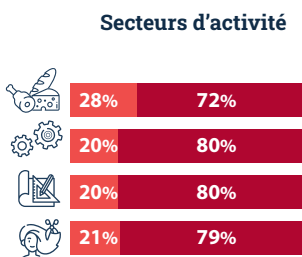
**RAPPEL**  
2<sup>ème</sup> semestre 2023  
14% avaient déposé une demande de concours bancaire au cours du semestre

## Risque de report de l'investissement pour le second semestre 2024

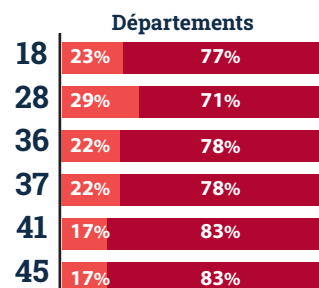
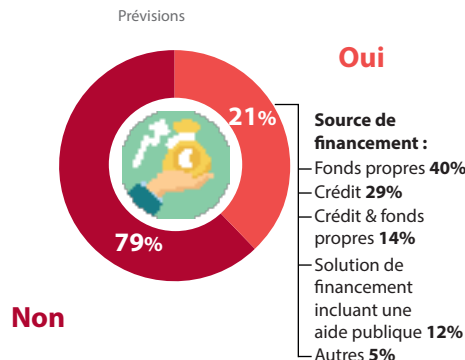


**RAPPEL**  
2<sup>ème</sup> semestre 2023  
18% des artisans risquaient de reporter leurs investissements de quelques mois

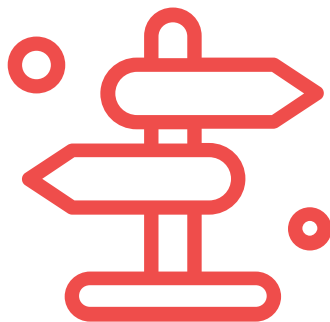
## Prévisions d'investissements pour le second semestre 2024



**Note de lecture :**  
28% des artisans de l'Alimentaire ont prévu d'investir au second semestre 2024



**RAPPEL**  
2<sup>ème</sup> semestre 2023  
Oui (20%)  
Non (80%)



## DÉVELOPPEMENT

**P**lus d'un artisan sur 2 nous a fait part de projets de développement au cours de l'année à venir, une proportion certes en léger recul par rapport au 1<sup>er</sup> semestre 2023 mais qui reste synonyme de dynamisme, de recherche permanente d'amélioration, de compétitivité.

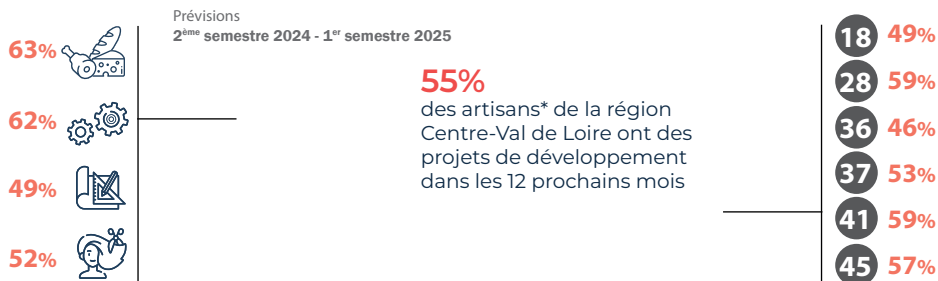
Globalement, le taux s'établit ce semestre à 55 %\*, taux qui dépassent 60 % dans les secteurs de l'Alimentation et de la Production. Les axes de travail portent en premier lieu sur le développement commercial, viennent ensuite l'analyse

de la situation financière de l'entreprise et la diversification des produits. D'autres solutions sont mentionnées : souhait de personnaliser son offre tant pour les professionnels que les particuliers, travailler avec un « Business Developer » afin de définir une stratégie commerciale efficace, développer les réponses aux appels d'offres, investir de nouvelles techniques de production ou encore mettre l'accent sur l'économie circulaire et les services de proximité, gages de lien social, de qualité de vie et de créations d'emplois.

---

*\*en raison d'une modification du mode de comptabilisation de cet indicateur, toute comparaison avec les semestres précédents n'est pas appropriée.*





# Projets de développement pour les 12 prochains mois



**RAPPEL**  
2<sup>ème</sup> semestre 2023  
54% des artisans de la région Centre-Val de Loire avaient des projets de développement dans les 12 prochains mois

**Note de lecture :** 63% des artisans de l'Alimentaire ont des projets de développement dans les prochains mois

## Nature des projets

						18	28	36	37	41	45
Optimisation de la gestion financière	26%	32%	17%	32%	24%	26%	25%	24%	27%	28%	24%
Développement commercial	28%	36%	35%	21%	28%	25%	33%	18%	33%	25%	24%
Diversification des produits	15%	18%	29%	8%	10%	15%	17%	11%	15%	14%	15%
Révision des politiques d'achat	10%	19%	8%	12%	8%	8%	14%	14%	11%	11%	9%
Déploiement d'outils numériques	10%	6%	14%	8%	10%	8%	11%	7%	11%	8%	10%
Réorganisation du système de production	8%	15%	11%	6%	4%	11%	9%	9%	8%	4%	7%
Gestion des ressources humaines	8%	10%	8%	8%	6%	7%	7%	5%	8%	8%	8%
Recours à de nouveaux modes de distribution	3%	4%	6%	1%	3%	3%	2%	5%	3%	2%	3%
Autre	8%	15%	11%	6%	4%	11%	9%	9%	8%	4%	7%

Réponses à choix multiples



**Note de lecture :** 29% des artisans de l'Alimentaire ayant un projet de développement dans les prochains mois le mèneront sur le plan commercial



**RAPPEL**  
2<sup>ème</sup> semestre 2023

Développement commercial 28% / Optimisation de la gestion financière 27% / Diversification des produits 15%  
Révision des politiques d'achats 11% / Déploiement d'outils numériques 11% / Gestion des ressources humaines 6%  
Réorganisation du système de production 7% / Recours à de nouveaux modes de distribution 4% / Autres 7%



# Éclairage départemental

## EN CENTRE-VAL DE LOIRE



21%

Part des artisans estimant que leur activité va croître au cours du prochain semestre



12%

Part des artisans envisageant d'accroître leurs effectifs dans les 6 prochains mois



47%

Part des artisans rencontrant des difficultés de trésorerie



21%

Part des artisans projetant des investissements dans les 6 prochains mois



55%

Part des artisans ayant des projets de développement dans les 12 prochains mois

### EURE- ET-LOIR



23% ⊕



29% ⊕



13% ⊕



49% ⊕



59% ⊕

### LOIRET



17% ⊖



17% ⊖



11% ⊖



49% ⊕



57% ⊕

### LOIR-ET-CHER



18% ⊖



17% ⊖



13% ⊕



49% ⊕



59% ⊕

### INDRE-ET-LOIRE



37% ⊕



22% ⊕



12% ⊖



45% ⊖



53% ⊖

### CHER



28% ⊕



23% ⊕



10% ⊖



44% ⊖



49% ⊖

### INDRE



18% ⊖



22% ⊕



14% ⊕



49% ⊕



46% ⊖

### LÉGENDE :



Situation plus favorable qu'au niveau régional



Situation moins favorable qu'au niveau régional



Situation similaire au niveau régional

by



Chambre  
des Métiers  
et de l'Artisanat

CENTRE-VAL DE LOIRE

# À MES CÔTÉS, POUR TOUS MES PROJETS !

- ✓ M'ORIENTER  
& me FORMER
- ✓ CRÉER  
mon entreprise
- ✓ DÉVELOPPER  
ma structure
- ✓ TRANSMETTRE  
mon activité

Contactez vite votre conseiller :

**3006**

Service & appel  
gratuits

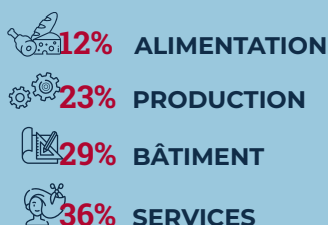
[bonjour@cma-cvl.fr](mailto:bonjour@cma-cvl.fr)

## Rendez-vous

➤ dans votre **Chambre  
de Métiers et de l'Artisanat**  
ou sur **CMA-CVL.FR**



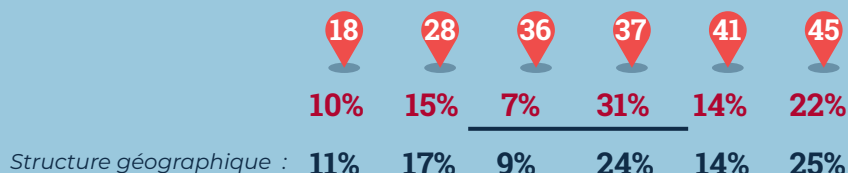
  
**1698**  
artisans ont répondu à  
l'enquête de conjoncture



L'alimentation représente **9%**  
La production représente **15%**  
Le bâtiment représente **36%**  
Les services représentent **39%**

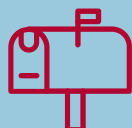
du secteur des métiers  
de la région  
Centre-Val de Loire.

dont



Dans le cadre de cette enquête de conjoncture menée par la CMA Centre-Val de Loire et l'Observatoire de l'Économie et des Territoires 41, il n'a pas été constitué d'échantillon déterminé de manière scientifique pour étudier une population, dont les caractéristiques reflèteraient scrupuleusement celles des entrepreneurs de l'Artisanat. Néanmoins, le profil général de la population ayant répondu à ce questionnaire correspond dans l'ensemble à celui de la démographie artisanale.

On note, toutefois, une nette sur-représentation des entreprises de la Production et un poids plus faible des entreprises du Bâtiment par rapport à la structure des Métiers en Centre-Val de Loire.



Enquête réalisée du **23 mai au 25 juin 2024** par le biais d'un questionnaire en ligne adressé exclusivement aux artisans du secteur des métiers de la région Centre-Val de Loire.

## ➤ RÉALISATION CONJOINTE

### CMA Centre-Val de Loire

[www.cma-cvl.fr](http://www.cma-cvl.fr)

**Evelyne JAVOY** - Attachée Technique Process et données

### Observatoire de l'Économie et des Territoires

[www.pilote41.fr](http://www.pilote41.fr)

**Stéphane LEFEVRE** - Chargé d'Etudes

**Florent LEDDET** - Responsable Gestion informatique des données

3006

Service & appel  
gratuits

[www.cma-cvl.fr](http://www.cma-cvl.fr)



by



OBSERVATOIRE  
DE L'ÉCONOMIE  
ET DES TERRITOIRES

Publication réalisée avec le soutien financier des organismes suivants :



Cofinancé par  
l'Union européenne



MAJ - Juin 2024