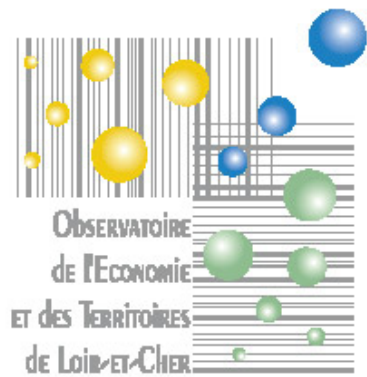


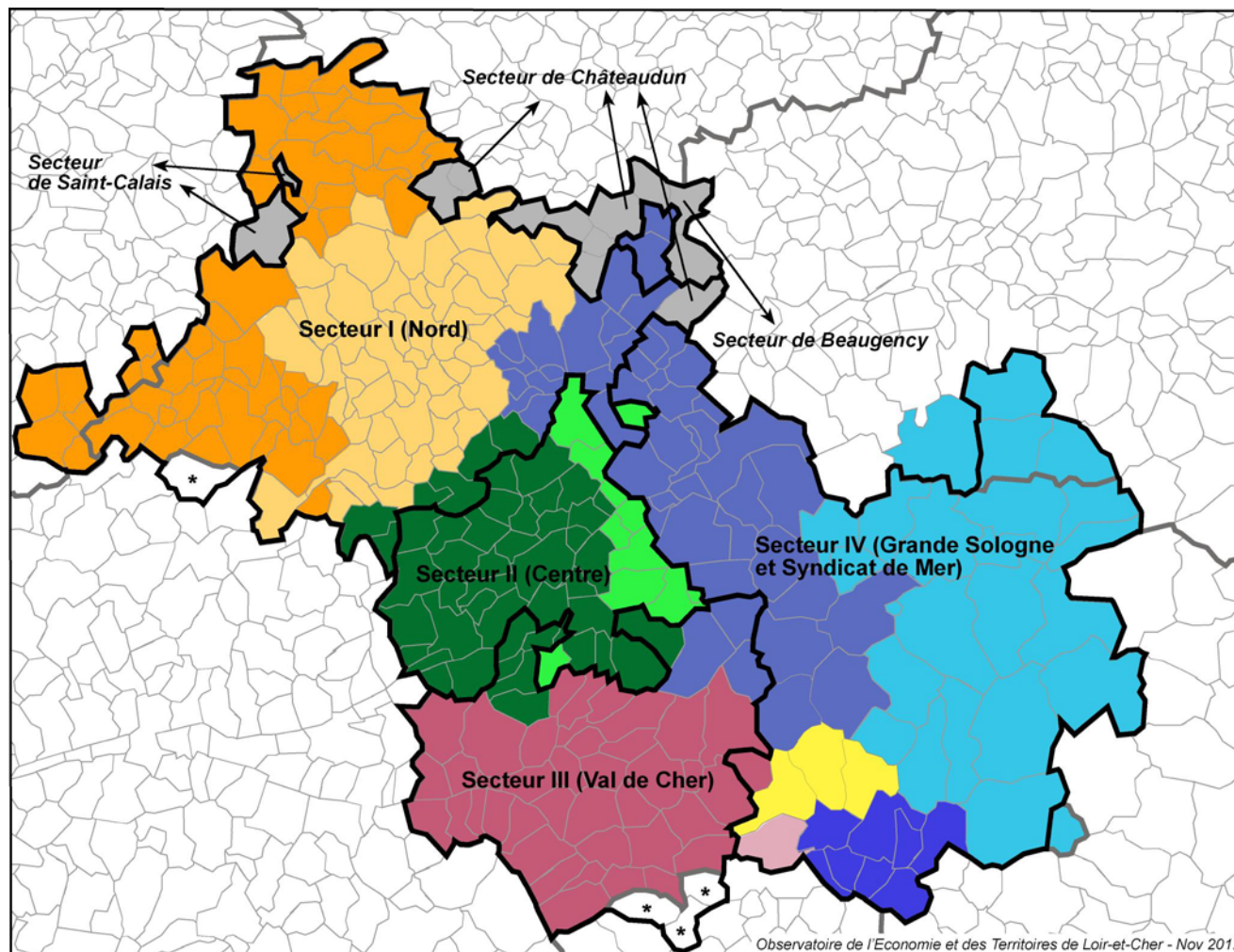
Le Plan départemental d'élimination des déchets ménagers et assimilés

Bilan 2012



Commission consultative
du 24 juin 2014

L'organisation territoriale de la collecte des déchets



Périmètre des établissements publics de coopération intercommunale (EPCI) selon les secteurs du Plan

Secteur I

- SICTOM de Montoire
- VALDEM

Secteur II

- VAL ECO
- Agglopolys

Secteur III

- SMIEEOM Val de Cher
- Commune de Gièvres adhérent à Cher Sologne

Secteur IV

- SMIEOM de Mer
- SMICTOM de Lamotte / Salbris
- SIVOM de Mennetou
- Commune de Veilleins adhérent à la Sologne des Etangs
- Commune indépendante

Cas particuliers

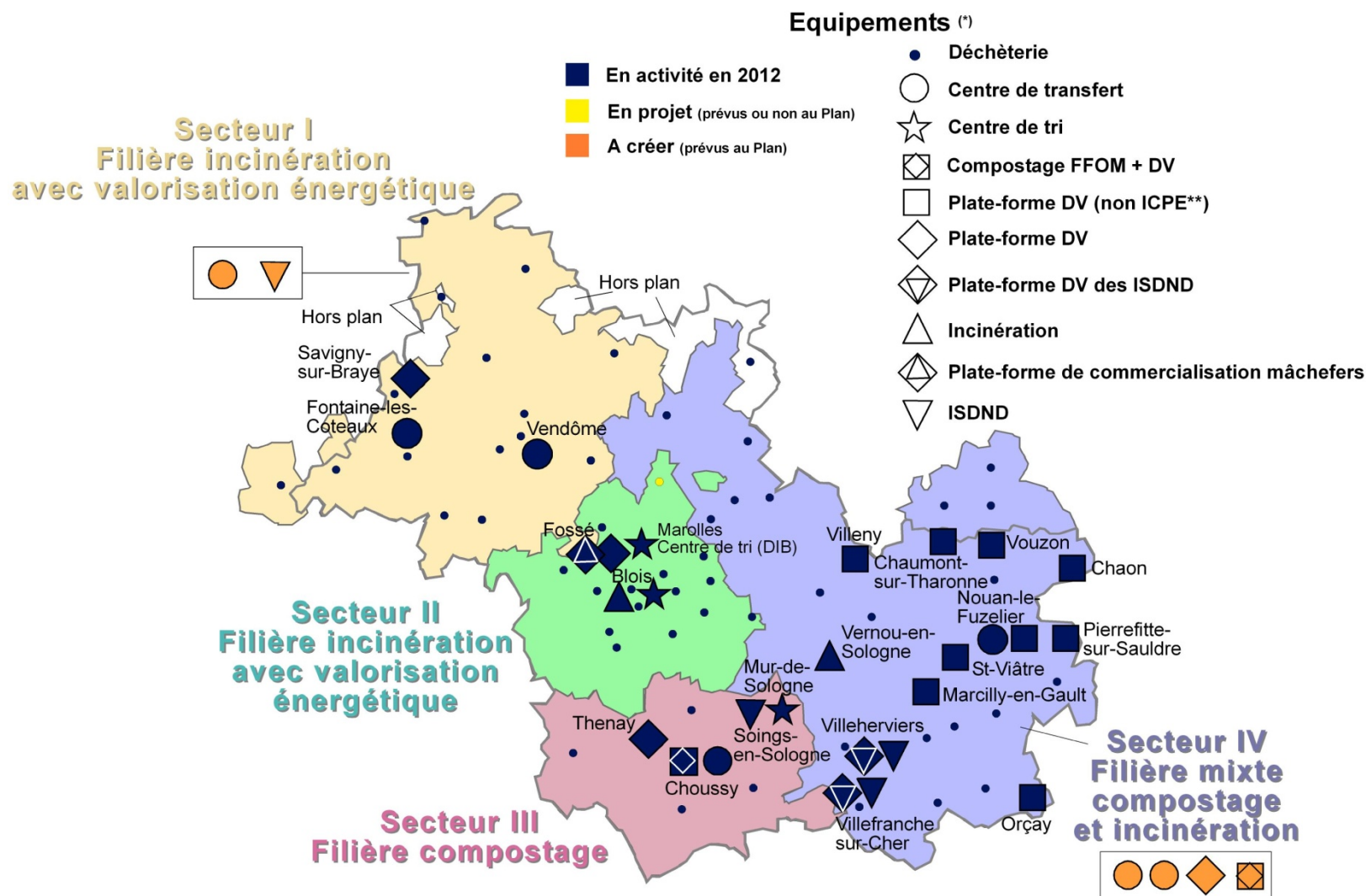
- Commune hors plan (adhérant à un EPCI extérieur au Loir-et-Cher)
- * Commune extérieure au Loir-et-Cher relevant initialement du Plan départemental n'adhérant plus à un EPCI du Loir-et-Cher

— Périmètre des secteurs du Plan arrêté en 2001

— Limite départementale

Observatoire de l'Economie et des Territoires de Loir-et-Cher - Nov 2012

La plupart des équipements prévus au Plan mis en place



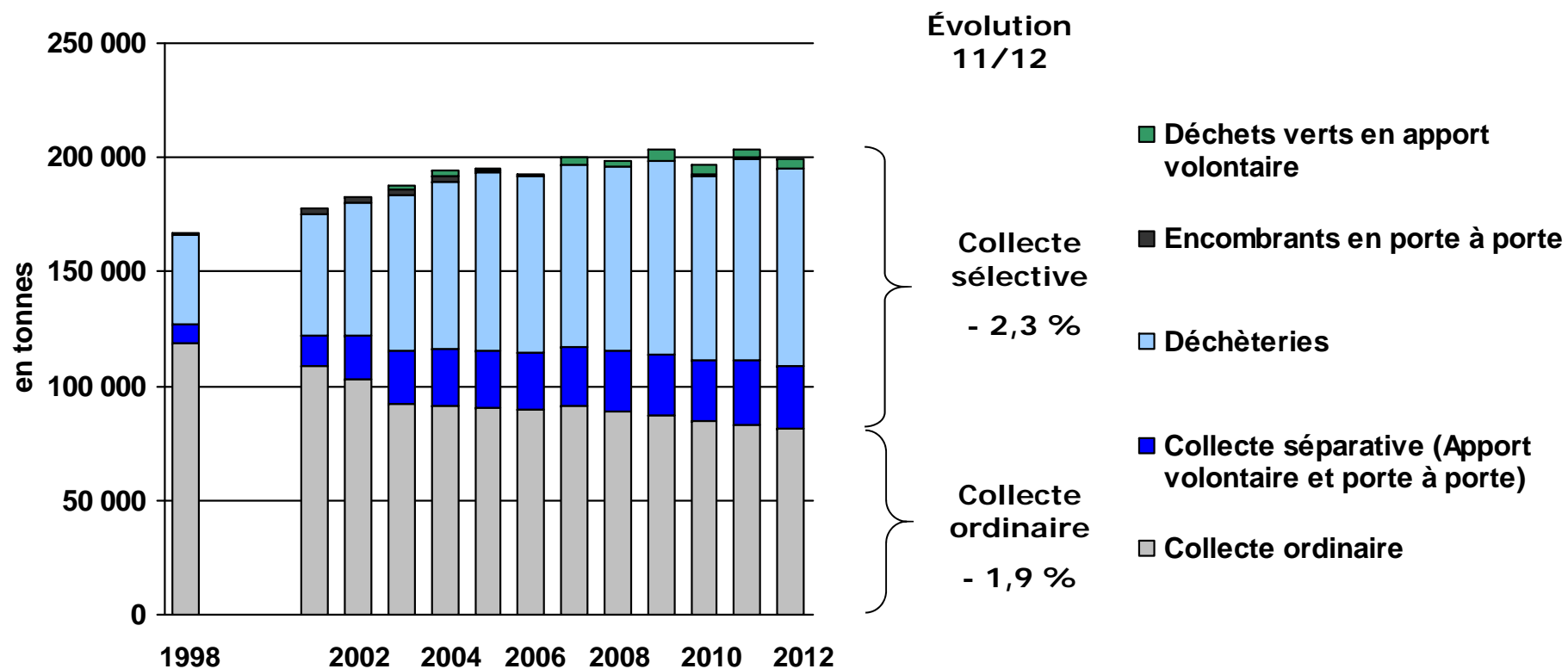
(*) Equipements traitant principalement des ordures ménagères

(**) Non soumises à déclaration pour les installations classées pour l'environnement car recevant des déchets verts dans la limite de 200 m3 hors déclaration



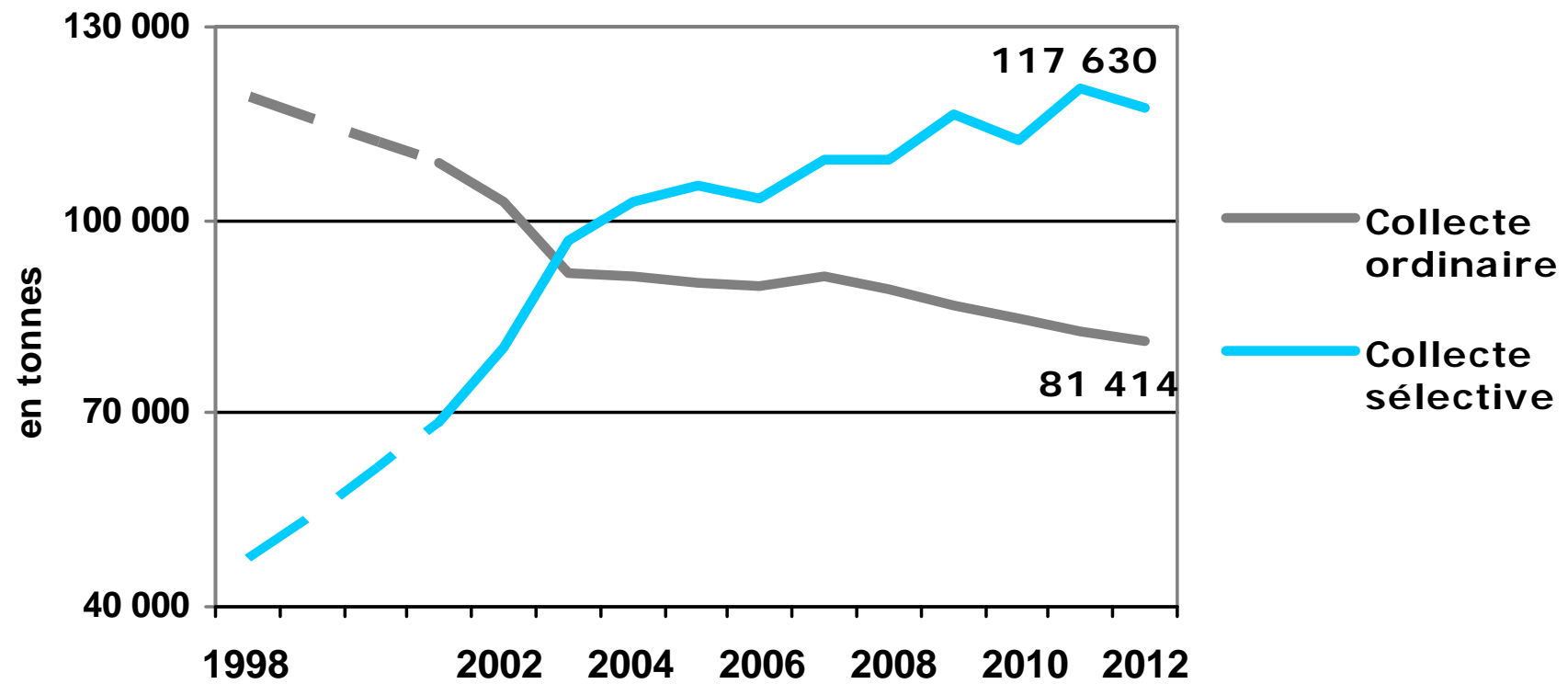
*Près de 200 000 tonnes
de déchets collectées en 2012*

Diminution des quantités collectées en 2012 Mais relative stabilité des quantités depuis 6 ans



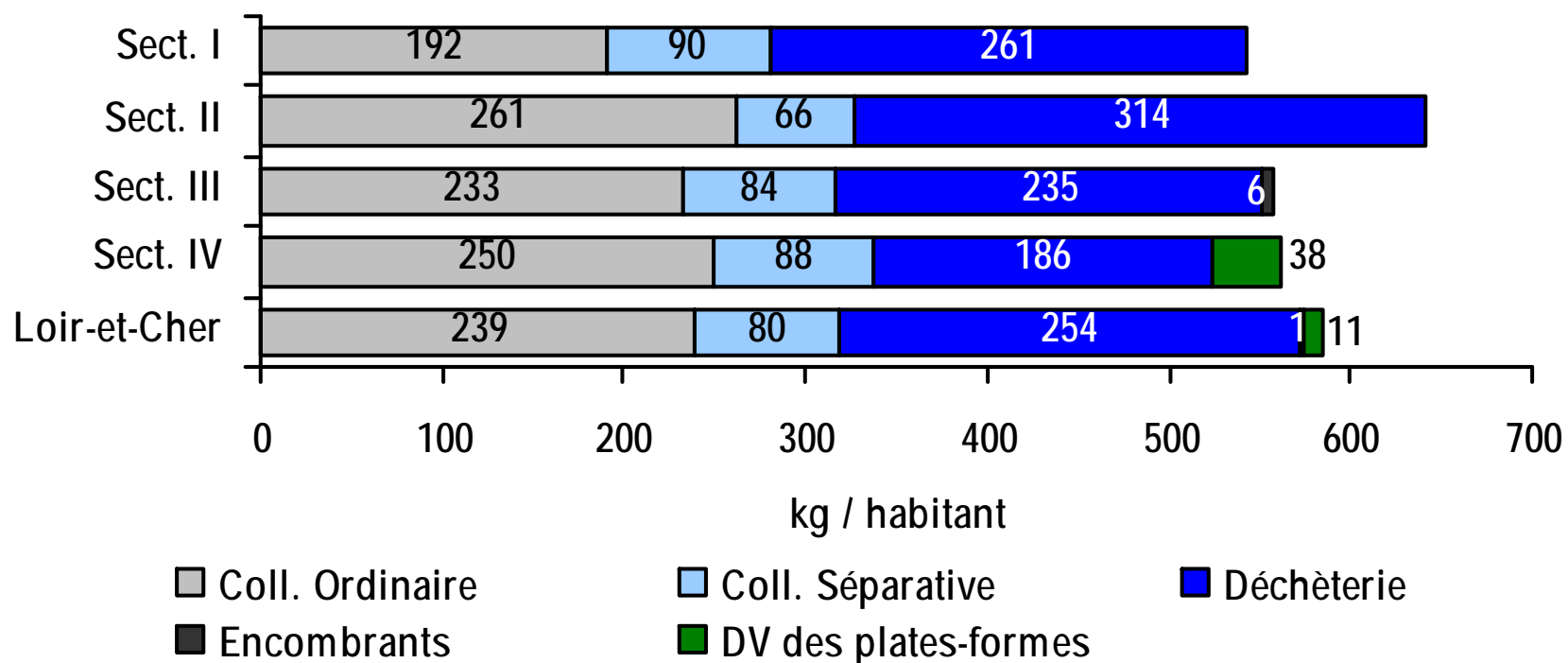
(hors boues des stations d'épuration et déchets verts des plates-formes attachées aux ISDND)

Un différentiel qui se creuse encore



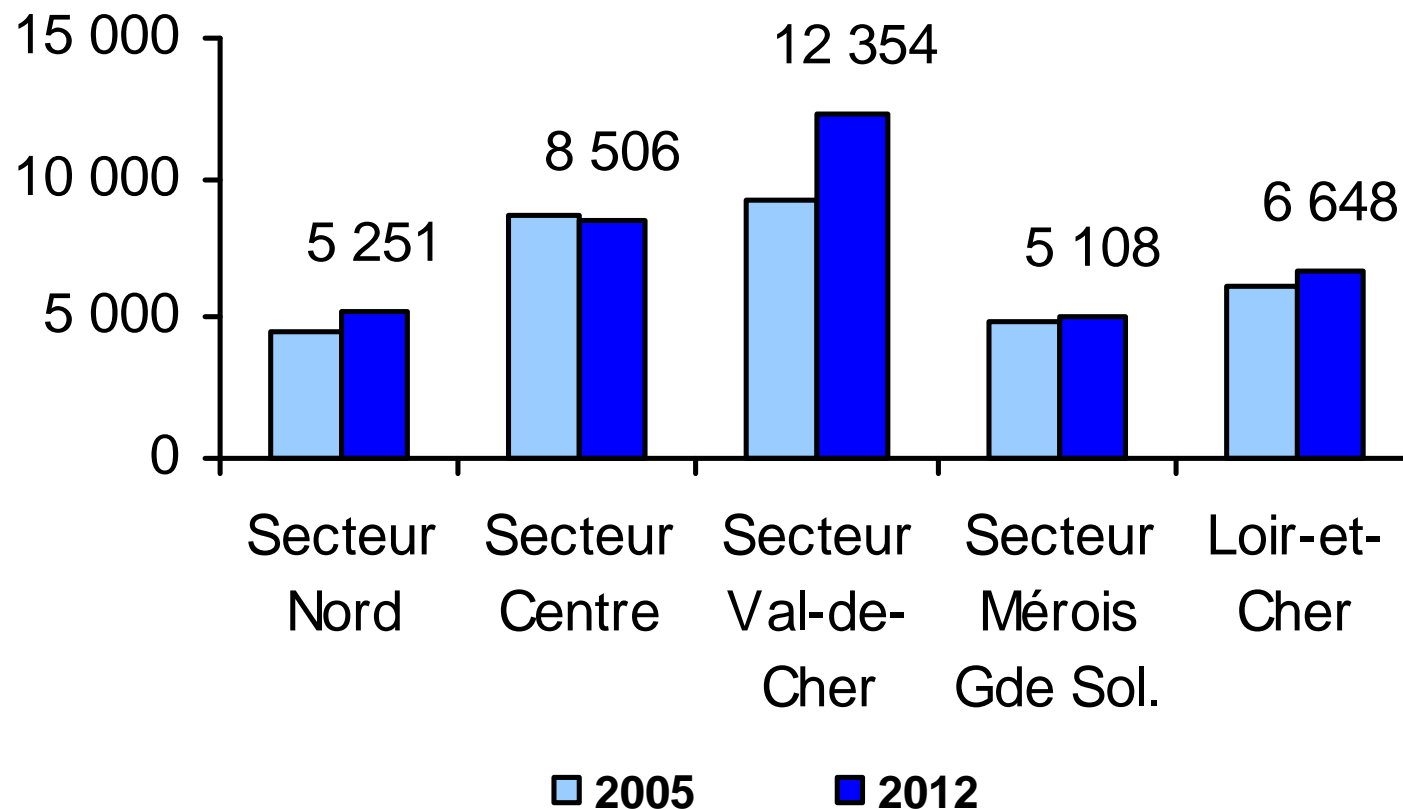
585 kg de déchets ménagers et assimilés par habitant

En 2012

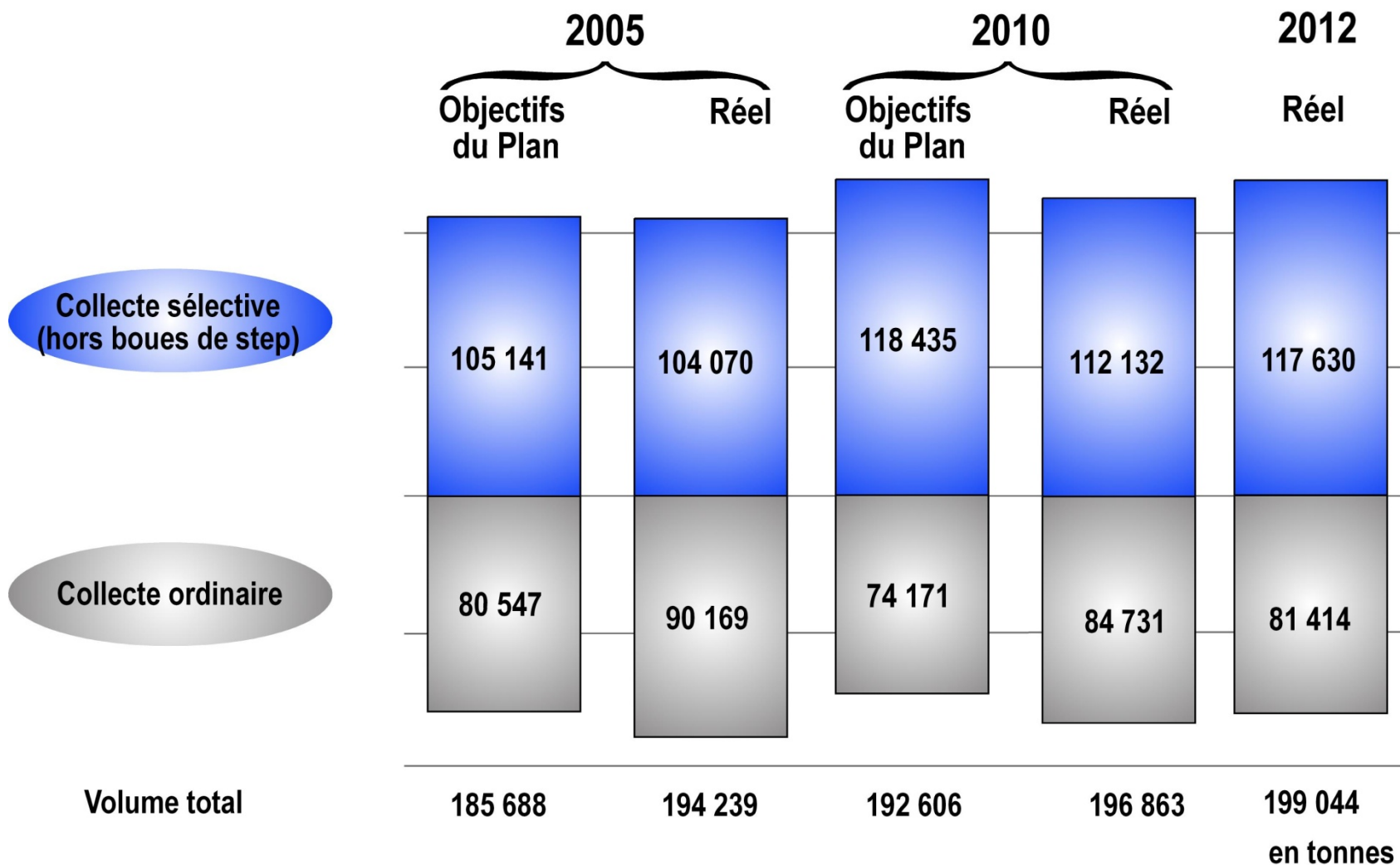


D'après sources : INSEE RP 2011 – Observatoire de l'Économie et des Territoires de Loir-et-Cher

1 déchèterie pour 6 648 habitants en moyenne dans le département



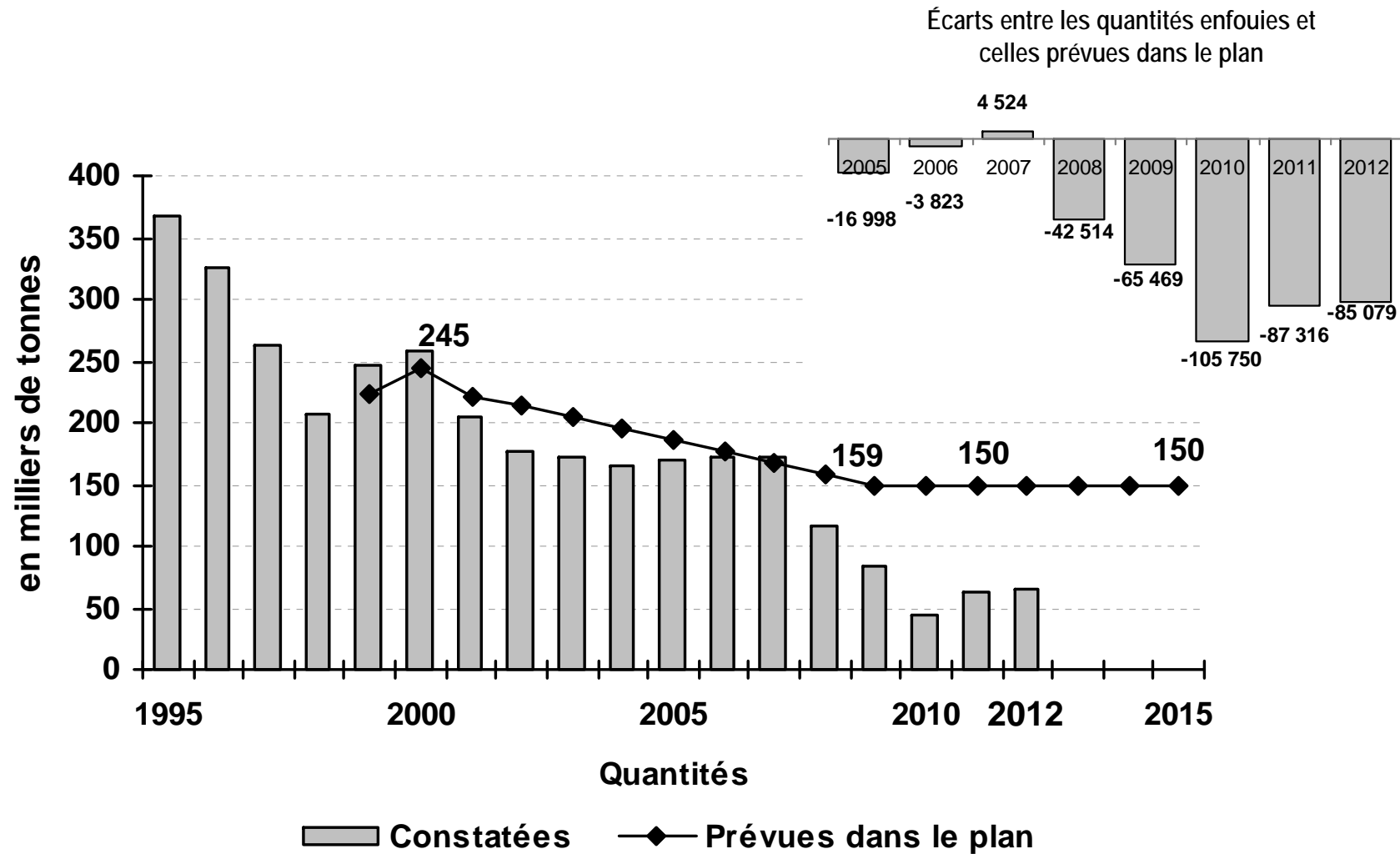
Comparaison du gisement réel de déchets ménagers aux prévisions du Plan (hors compostage individuel)





Traitement des déchets, les principales évolutions

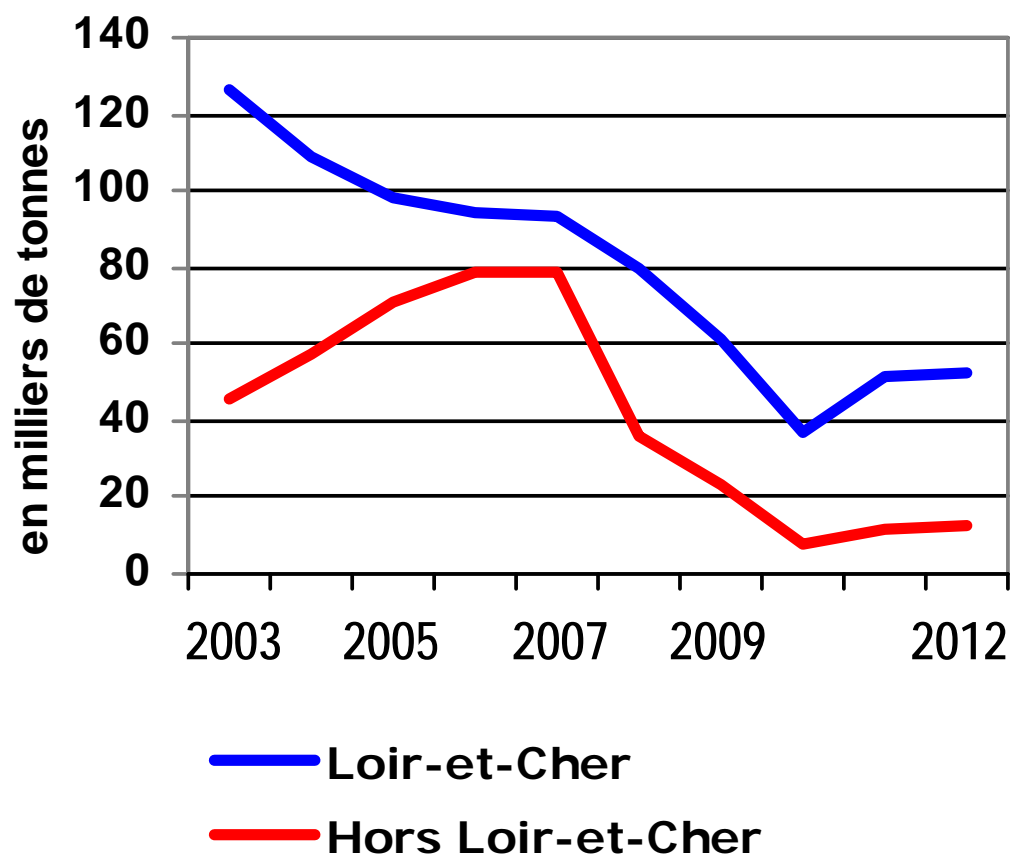
Reprise de l'enfouissement



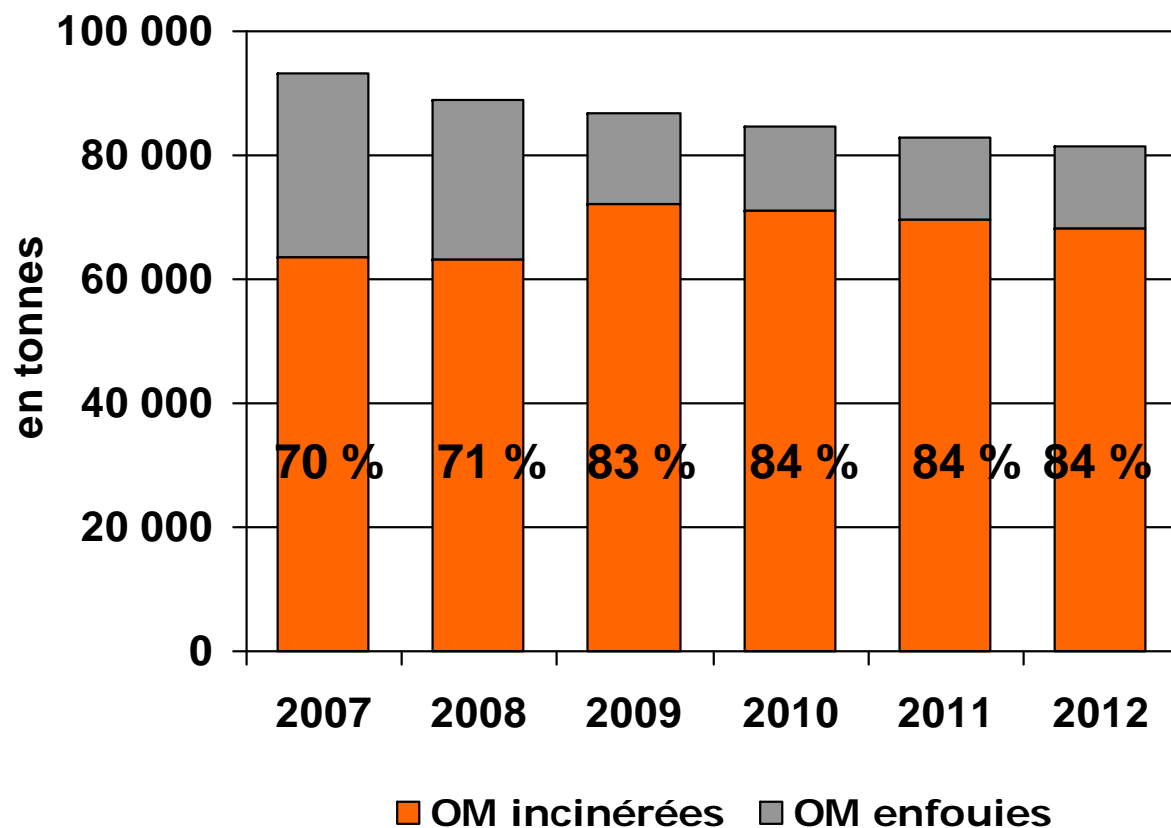
Quantités enfouies hors matériaux de recouvrement (MDR), terre et déchets verts.

Les apports extérieurs à destination de l'enfouissement

Évolution des quantités enfouies dans les centres de stockage du département



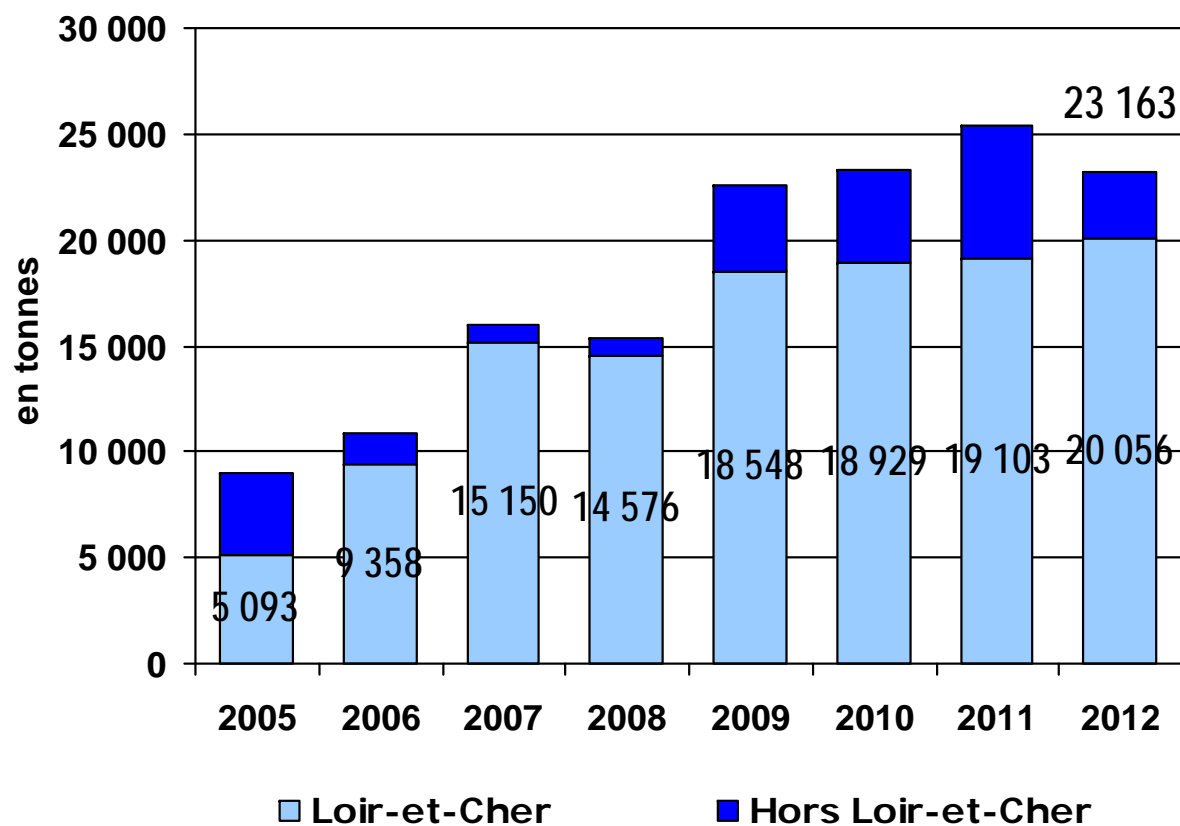
16 % des déchets ménagers sont orientés vers l'enfouissement



Les pourcentages
représentent l'évolution
de la part des ordures
ménagères incinérées

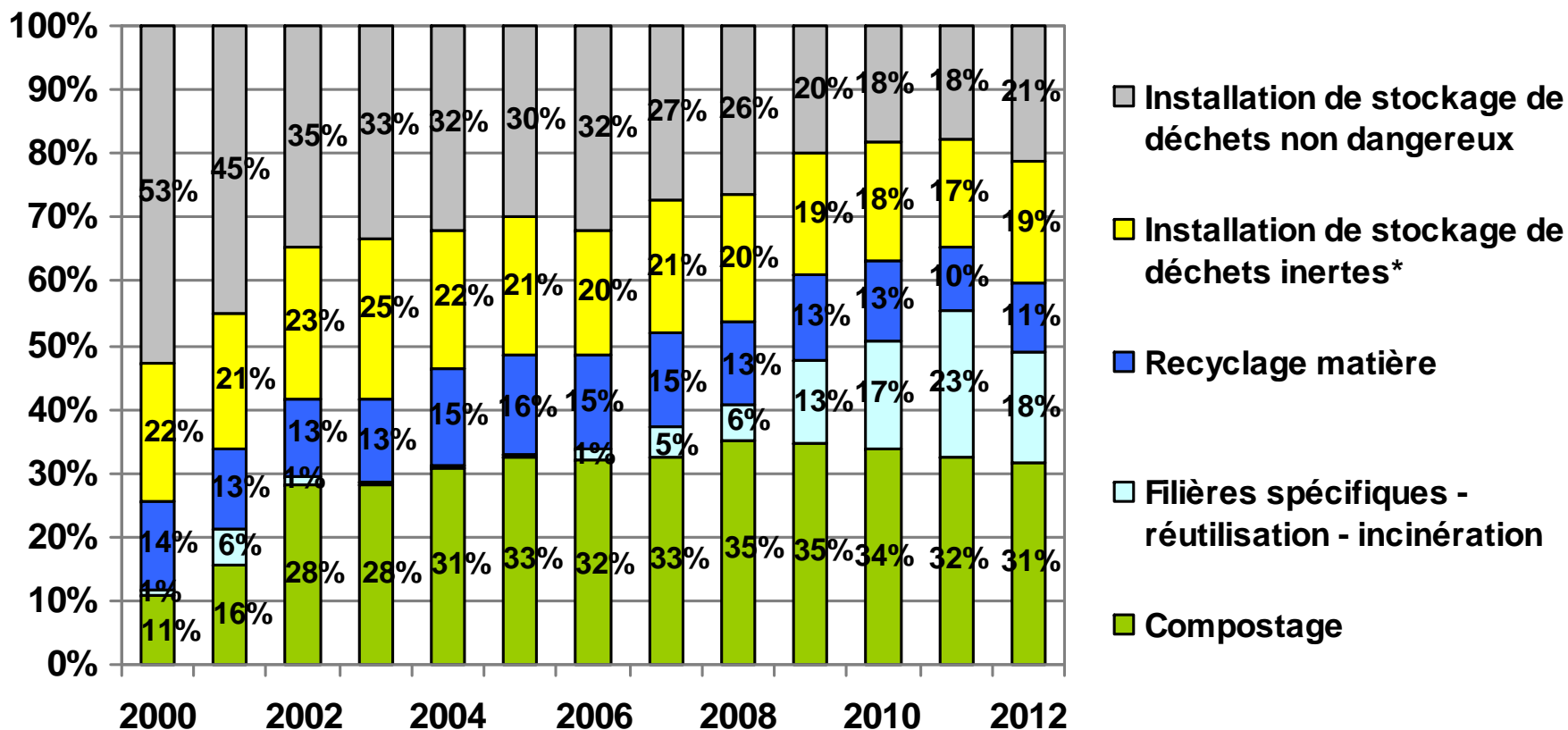
L'activité de tri se maintient en Loir-et-Cher

Évolution des quantités de déchets ménagers issues des collectes séparatives orientées vers des centres de tri



80 % des déchets issus des déchèteries sont recyclés ou réutilisés

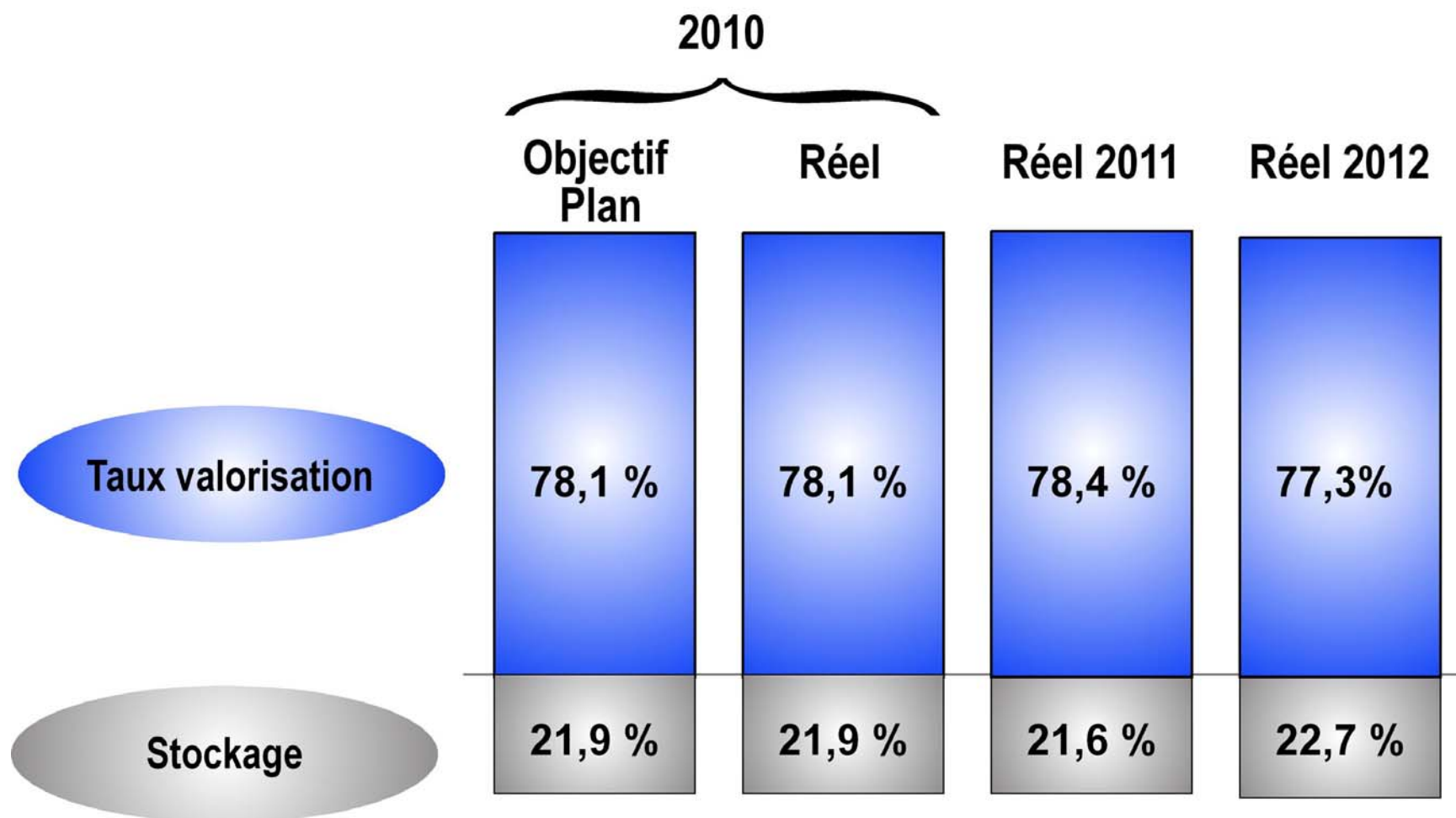
Evolution de la répartition des quantités de déchets collectées en déchèterie par destination (en %)





Taux de valorisation

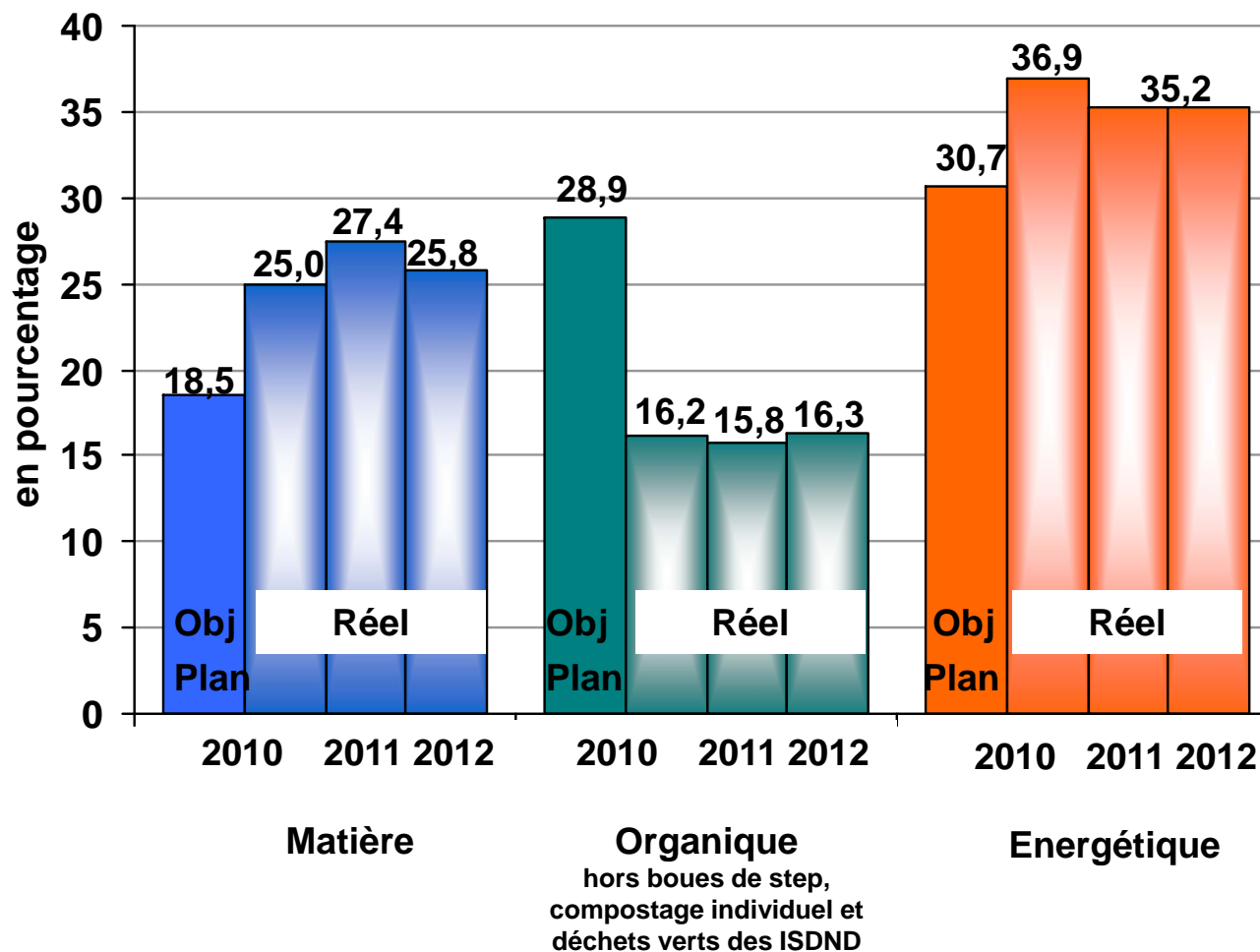
Léger recul du taux de valorisation



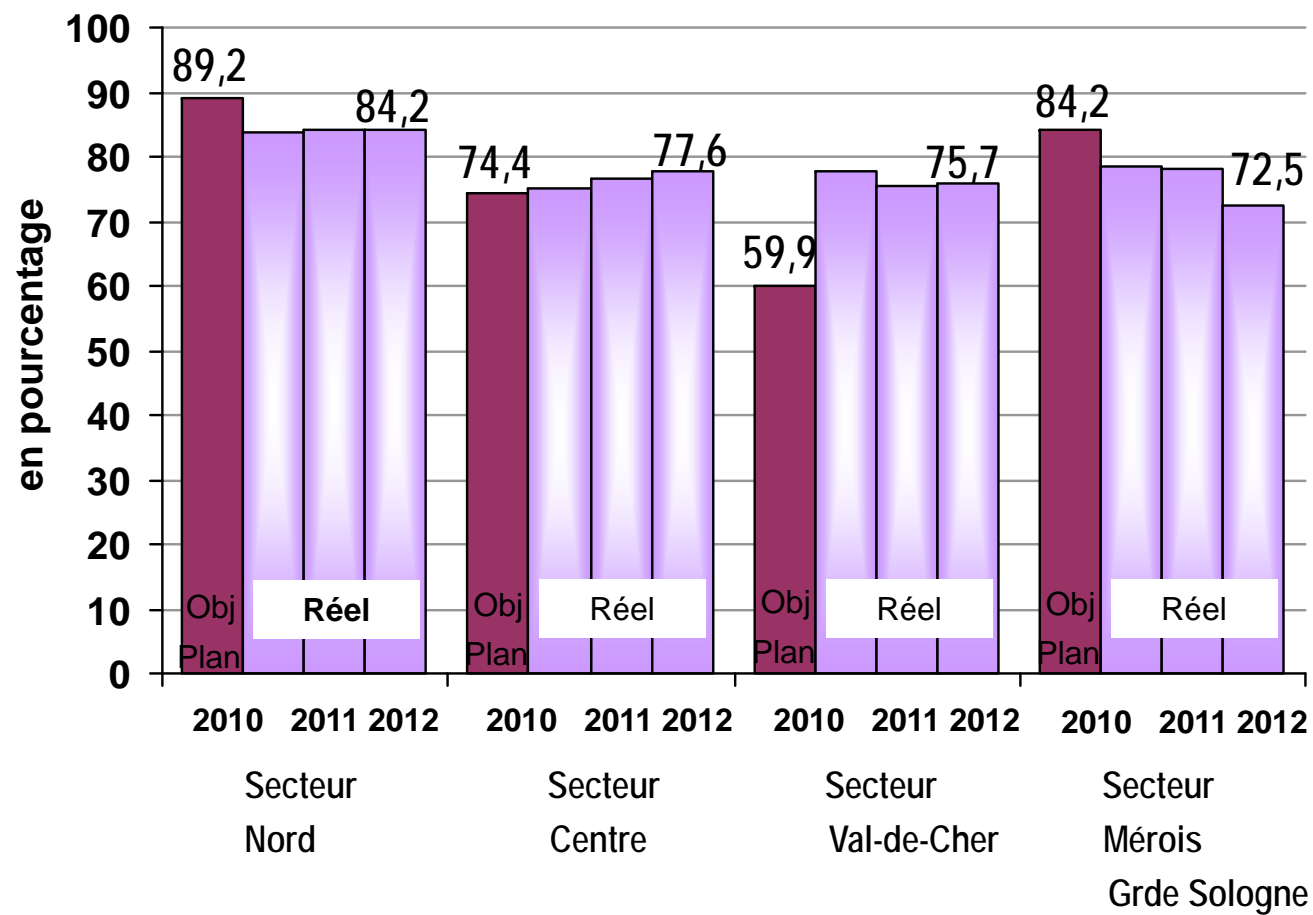
Les taux sont calculés hors boues de step, compostage individuel et déchets verts des ISDND

La valorisation organique reste en dessous des objectifs du Plan

Taux de valorisation entrants



Des taux de valorisation supérieurs aux objectifs du Plan dans deux secteurs

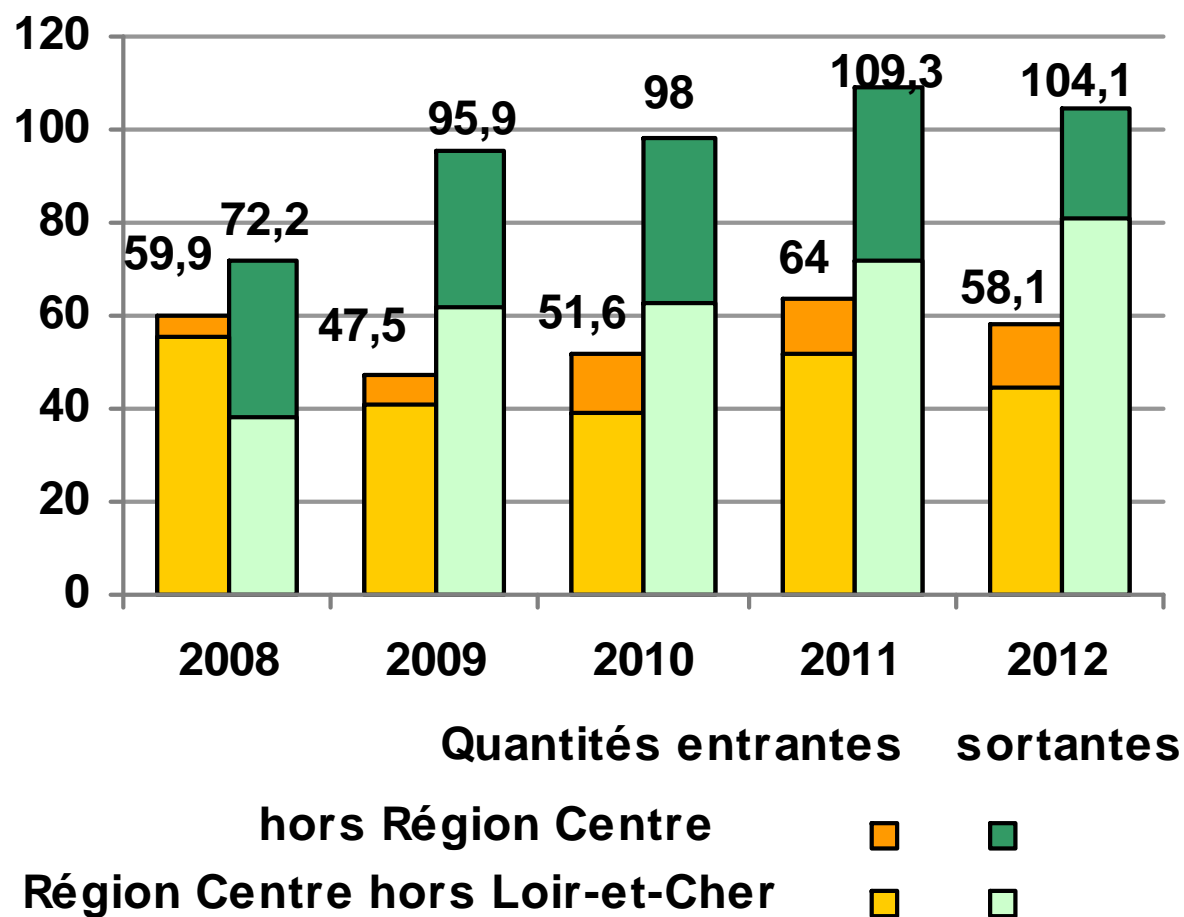


Les taux sont calculés hors boues de step, compostage individuel et déchets verts des ISDND

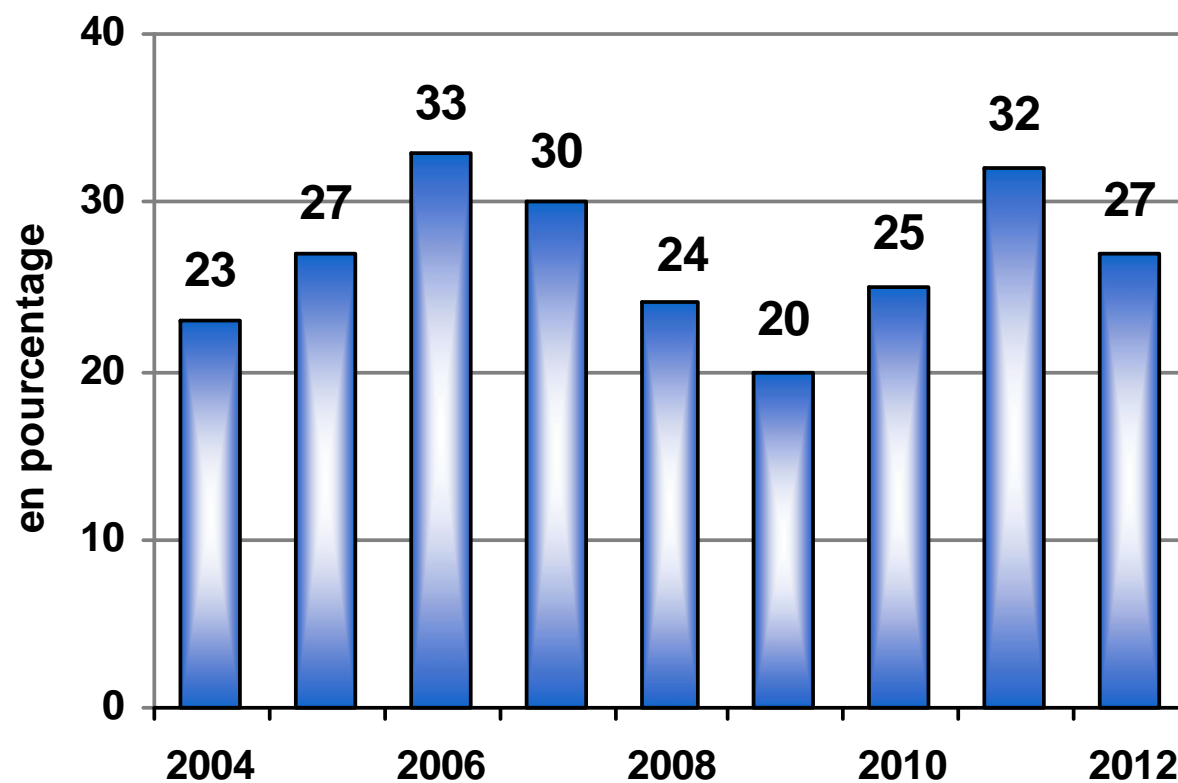
Les flux interdépartementaux

Intensification des flux de déchets

Evolution des quantités de déchets entrantes et sortantes du Loir-et-Cher

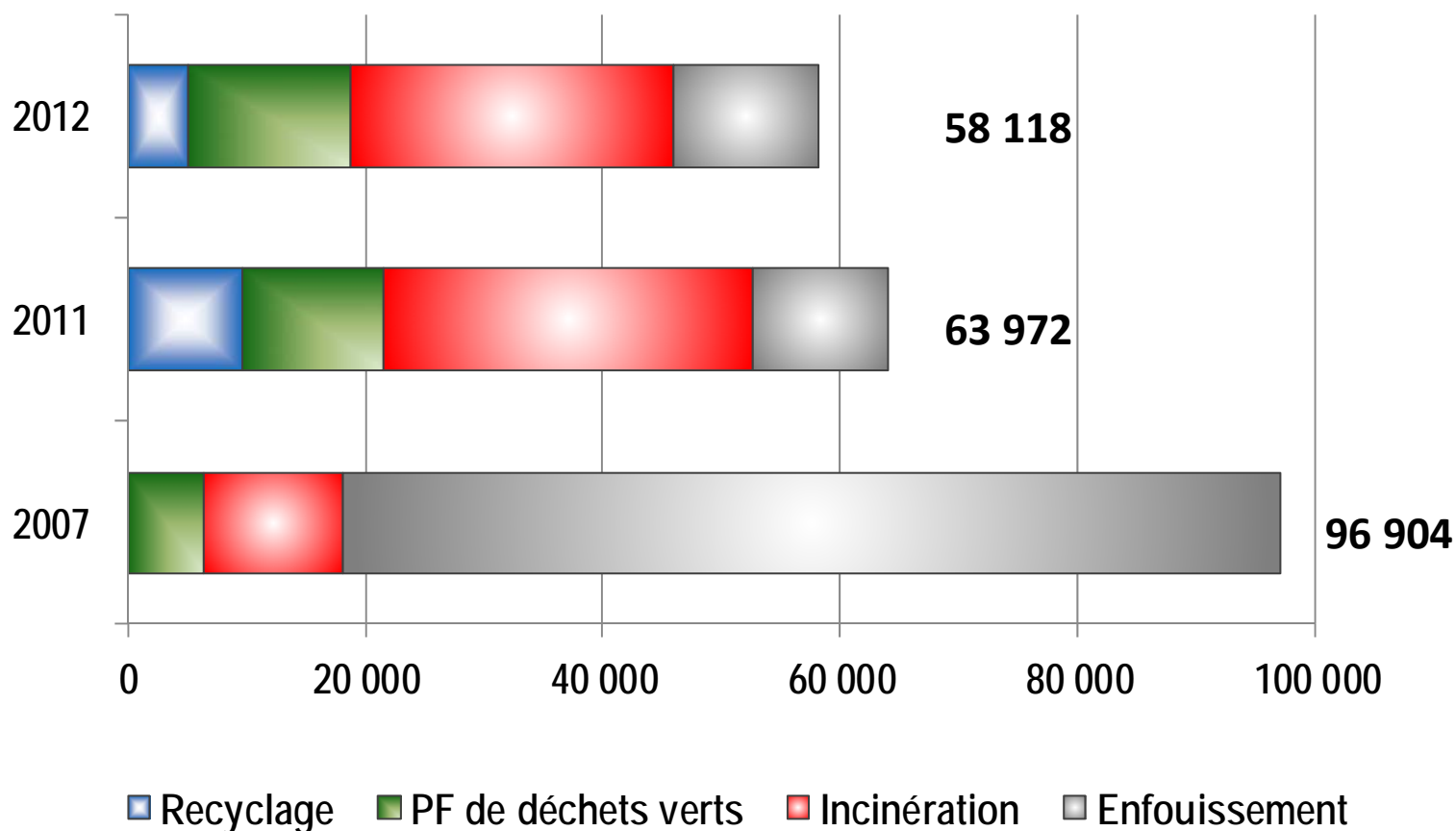


27 % des déchets traités en Loir-et-Cher proviennent de l'extérieur



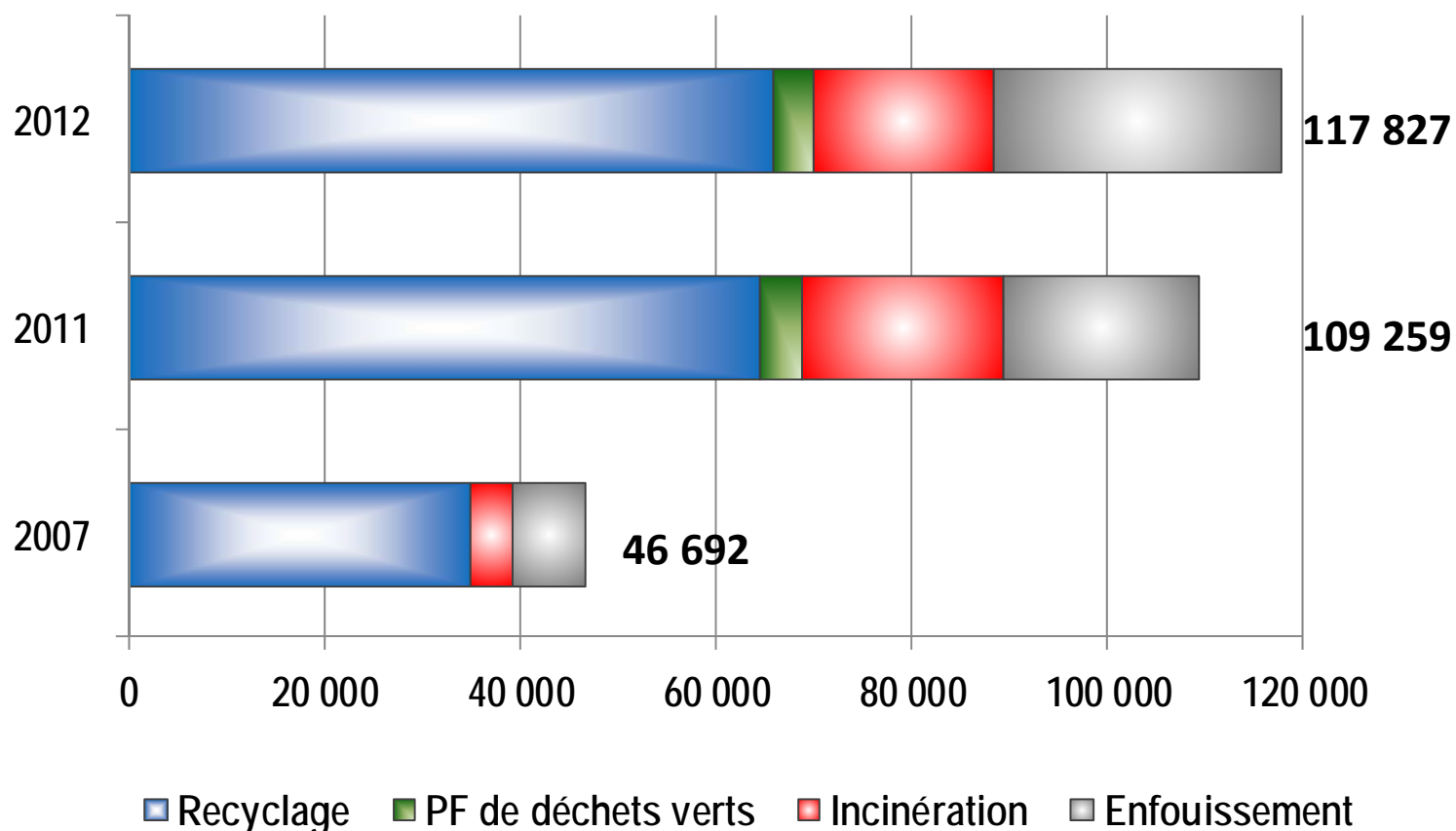
58 000 t de déchets extérieurs traitées en Loir-et-Cher

Répartition des quantités de déchets provenant de l'extérieur
selon le mode de traitement (en tonnes)

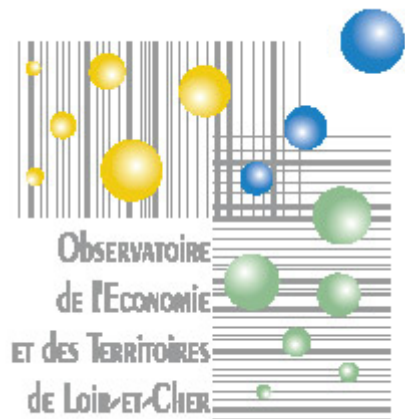


Plus de 117 000 t de déchets du Loir-et-Cher traités à l'extérieur

Répartition des quantités de déchets provenant de l'extérieur selon le mode de traitement (en tonnes)



www.observatoire41.com



*Observatoire de l'Économie
et des Territoires de Loir-et-Cher*