



# Les Fiches de l'Observatoire

Janvier 2022 - n°164

## Activité des équipements du réseau de lecture publique du Loir-et-Cher

### Bilan de l'année 2020

Ce tableau de bord a été réalisé dans le cadre de l'analyse des services à la population. Pour la treizième année, l'Observatoire s'est attaché à évaluer le développement de la lecture publique en Loir-et-Cher. L'analyse s'appuie sur la base de données gérée par la Direction de la Lecture Publique, qu'alimentent les rapports d'activité retournés chaque année par les structures du réseau. Les éléments fournis sont parfois partiels. Plusieurs facteurs rendent l'exploitation des informations statistiques difficile : les changements modifiant le système de récolte des statistiques (Evalbib de 2007 à 2012, puis Orphée de 2013 à 2015 et enfin Scrib depuis 2017), et les lacunes ou incohérences affectant les données (certaines structures ne renvoient pas leur rapport d'activité et les questionnaires sont parfois incomplets). Cette précision a été apportée à chaque indicateur relatif à l'année 2020. La population prise en compte est la population légale au recensement de 2019 parue le 01/01/2022. Les évolutions 2007-2020 sont basées sur les résultats constatés chaque année. L'échantillon des équipements concernés n'est pas constant puisque leur nombre varie d'une année à l'autre en fonction des rapports d'activité collectés.

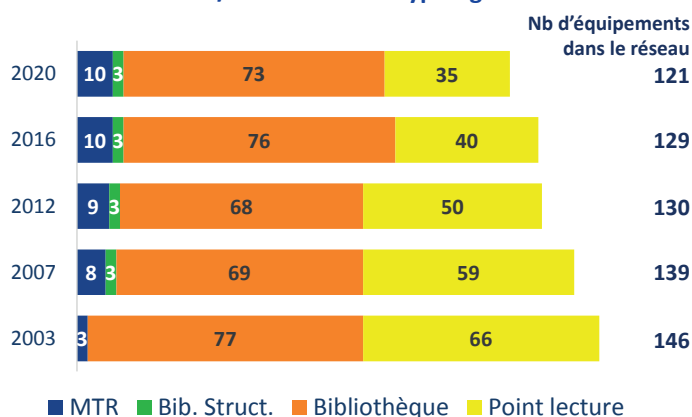
### Légère baisse du nombre d'équipements

> Fin 2020, le réseau de lecture publique regroupe 121 structures : 10 médiathèques «tête de réseau» (MTR), 3 bibliothèques structurantes, 73 bibliothèques et 35 points lecture.

> Au cours de l'année, 4 équipements ont fermé : 3 points lecture (La Chapelle-Enchérie, Lisle et Marcilly-en-Beauce) et 1 bibliothèque (Lunay), ce qui pose la question de la pérennité d'un service public délégué exclusivement à des personnels volontaires.

> La **crise sanitaire** a perturbé l'activité des structures du réseau. Après une première période de **fermeture au public du 14 mars au 11 mai 2020** (premier confinement), la plupart des équipements ont réouvert et ceci sans discontinuer avec **différentes formes de service** permettant de maintenir leur activité (**portage à domicile, click and collect**), notamment lors du deuxième confinement (30 octobre au 28 novembre). Certaines structures (principalement bénévoles) n'ont repris leur activité qu'à partir de septembre 2020.

Évolution du nombre de structures composant le réseau au 31/12 suivant leur typologie



D'après source : Conseil départemental, DLP situations au 31/12

### Le Plan départemental de développement de la lecture publique

Le Conseil départemental de Loir-et-Cher a adopté en 1999 un Plan départemental de développement de la lecture publique, régulièrement actualisé, qui prévoit la mise en place de structures réparties de manière équilibrée sur l'ensemble du territoire. Ce plan prévoit de développer des projets mutualisés avec les établissements des communes de plus de 10 000 habitants (Blois, Vendôme et Romorantin-Lanthenay) autour de projets culturels concertés en ruralité.

Pour poursuivre la dynamique d'accompagnement et de structuration du réseau de lecture publique, le Conseil départemental a adopté un nouveau Plan en faveur de la lecture publique 2019-2026 autour de trois axes stratégiques, déclinés en actions :

Axe 1 : Accompagner les territoires face aux enjeux des nouvelles pratiques culturelles

Axe 2 : Accompagner l'innovation en bibliothèque

Axe 3 : Accompagner et former les usagers aux nouvelles pratiques culturelles et numériques, en particulier les publics fragiles

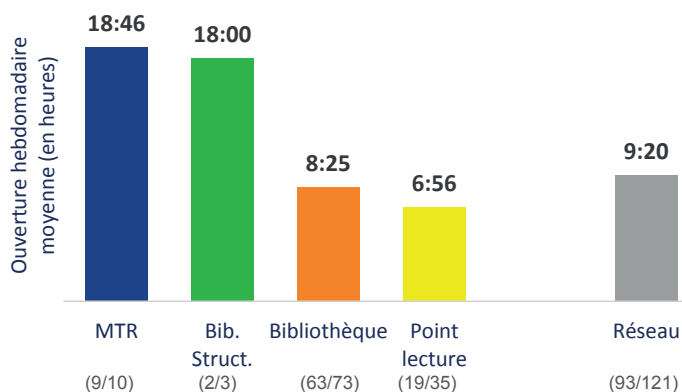
## Stabilité des plages horaires et des surfaces de lecture

> Les **temps d'ouverture hebdomadaires** restent **relativement stables** par rapport à 2019 (9h20 contre 9h25 en moyenne dans le réseau). Les **MTR et bibliothèques structurantes**, affichent des **amplitudes horaires** (18 à 19 heures par semaine) **très largement supérieures** à celles des bibliothèques et points lecture. Les plages horaires des **bibliothèques s'amenuisent**

légèrement par rapport à 2019 (- 22 minutes) tandis que celles des **points lecture s'élargissent** encore sensiblement, atteignant 7 heures en moyenne (contre 6h23 en 2019).

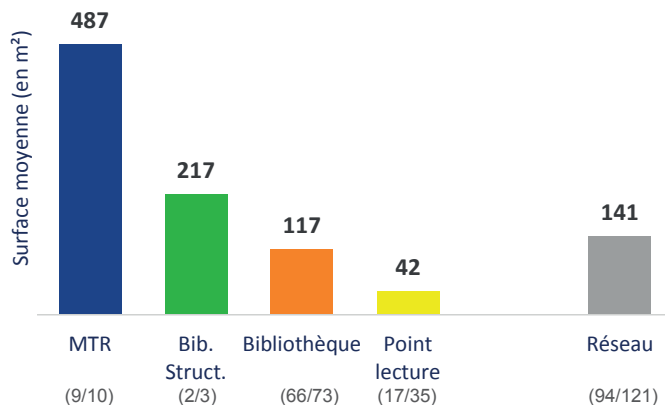
> Les **disparités de surfaces** de lecture entre type d'équipement sont **très importantes** ; elles **se réduisent toutefois un peu grâce au gain de surface utile dont ont bénéficié les points lecture** (+ 5 m<sup>2</sup>) : 42 m<sup>2</sup> en moyenne contre 490 pour les têtes de réseau. **Près de la moitié des structures** ayant répondu à l'enquête **bénéficient d'une surface de lecture de 100 m<sup>2</sup> minimum**.

Temps d'ouverture hebdomadaire moyen par type d'équipement (en nb d'heures) en 2020



D'après source : Scrib 2020 - 93 structures ayant fourni l'information

Surfaces moyennes selon le type d'équipement (en m<sup>2</sup>) en 2020



D'après source : Scrib 2020 - 94 structures ayant fourni l'information

## Davantage de personnes formées dans l'année

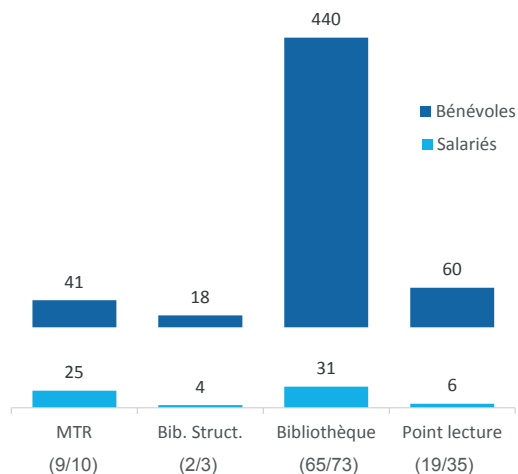
> **625 personnes**, dont **90 % de bénévoles**, animent le réseau de lecture publique. Le nombre de bénévoles est en légère baisse (559 contre 579 en 2019).

> La **proportion de personnels ayant suivi une formation à la gestion d'une bibliothèque au cours de l'année progresse** (24,6 % soit + **0,8 point** par rapport à 2019), ce qui peut

s'expliquer par le renouvellement de l'intégralité de l'équipe de bénévoles dans 6 bibliothèques et 1 point lecture.

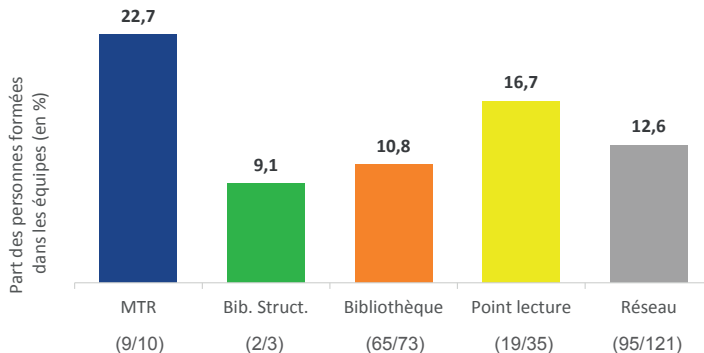
> La progression est importante pour **les points lecture** (malgré la crise sanitaire), davantage animés par de **petites équipes de bénévoles**. Ce sont, avec **les MTR**, les types d'équipement **bénéficiant le plus fréquemment de ce genre de formation** (respectivement **16,7 % et 22,7 %**). Environ **une personne sur 10** en a également bénéficié **dans les autres types de structure**.

Répartition des salariés et des bénévoles par type de structure en 2020 (en nb)



D'après source : Scrib 2020 - 95 structures ayant fourni l'information

Part des personnes formées dans les équipes au cours de l'année 2020 selon le type d'équipement (en %)



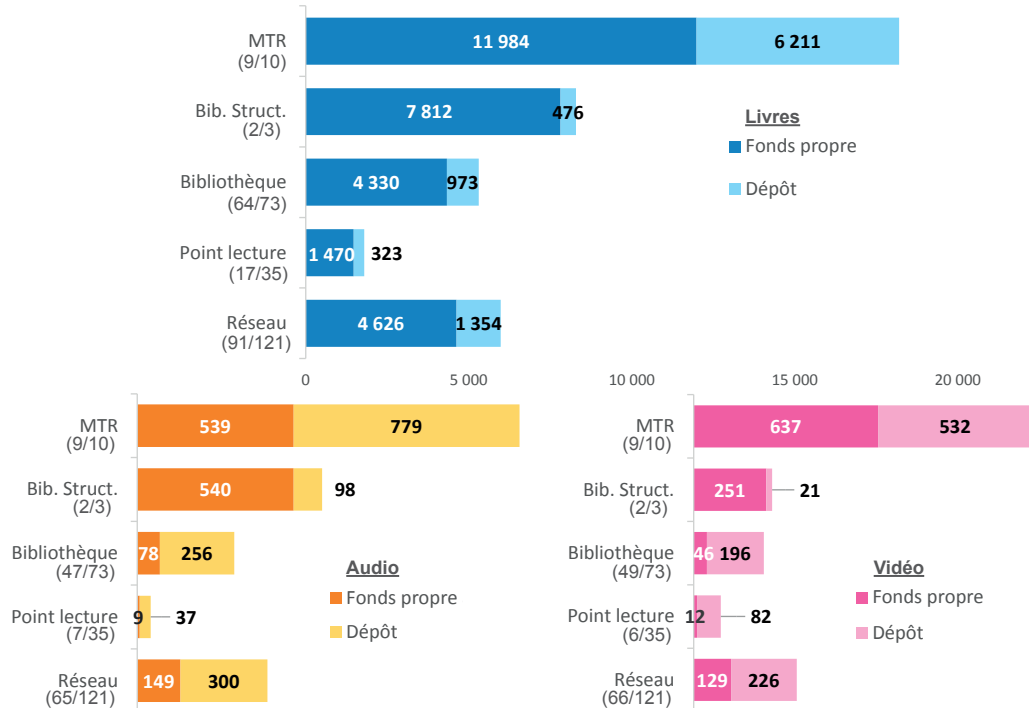
D'après source : Scrib 2020 - 95 structures ayant fourni l'information

## Des collections se diversifient

> Les équipements du réseau ont déclaré plus de **443 000 documents en fonds propre** tous supports confondus, auxquels s'ajoutent près de **160 000 documents en dépôt**.  
 > **96 % des documents en fonds propre sont des livres.**

> **L'offre est proportionnelle au type d'équipement** : plus de 20 600 documents en moyenne en MTR, 9 200 en bibliothèque structurante, 5 700 en bibliothèque et 1 800 en point lecture.  
 > En ce qui concerne les **nouveaux supports**, le nombre de **livres audio en fonds propre progresse sensiblement** dans les structures (+ 16 %).

### Collections moyennes de livres, CD et vidéos en fonds propre ou en dépôt selon le type d'équipement en 2020



D'après source : Scrib 2020 - jusqu'à 92 structures ayant fourni l'information

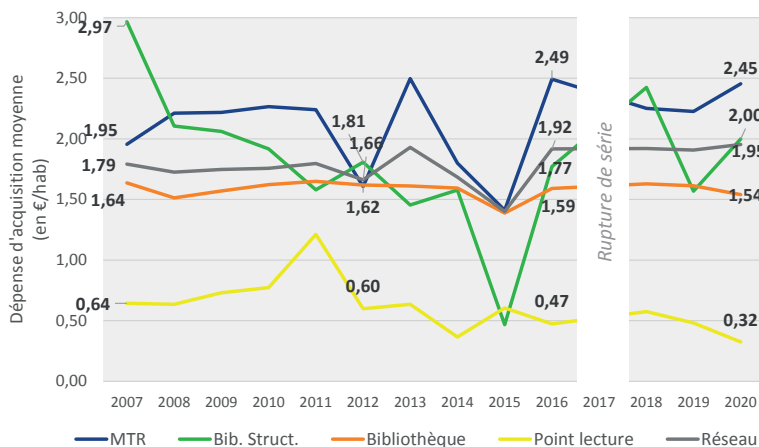
## Des budgets d'acquisition en légère hausse

> Les **dépenses moyennes par habitant** dans le réseau sont de **1,95 €** en 2020 (légère hausse). Pour rappel, les écarts peuvent être importants d'une année à l'autre en fonction du nombre de structures ayant renseigné l'item et de la population couverte par les équipements de l'échantillon.

> Dans les **points lecture** elles sont en baisse pour la deuxième année consécutive, à leur niveau le plus bas depuis 2007 (**0,32 €**).

> En tout, **315 215 €** ont été consacrés aux acquisitions de documents en 2020, soit une **hausse de 3 % par rapport à 2019**. Le **budget moyen** d'acquisition est en hausse dans les MTR (+ 598 €) s'établissant à **14 321 € par structure**.

### Dépenses moyennes d'acquisition (en euros / hab.) selon le type d'équipement de 2007 à 2020



#### Définition :

Le ratio de la dépense d'acquisition en euros par habitant rapporte le budget total d'acquisition des structures à la population correspondante. Les budgets d'acquisition des équipements intercommunaux sont dans ce cas rapportés à la population desservie au sein de l'EPCI.

Remarque : L'évolution décennale de l'indicateur pour les MTR et Bib. struct. est donnée à titre indicatif. Leur nombre restreint rend l'indicateur beaucoup plus sensible aux variations d'échantillon (quelques structures ne donnant pas information certaines années).

Sources : EVALBIB 2007 à 2012, Orphée 2013 à 2016, Scrib 2018 - 2020-Insee, RP 2006 à 2019 (sur échantillon non constant, constitué de l'ensemble des rapports d'activité reçus chaque année à la DLP)

## La crise sanitaire impacte à la baisse les inscriptions et les emprunts

> Bien que les structures aient su s'adapter à la situation sanitaire (click and collect, portage à domicile), l'impact sur leur activité a été important.

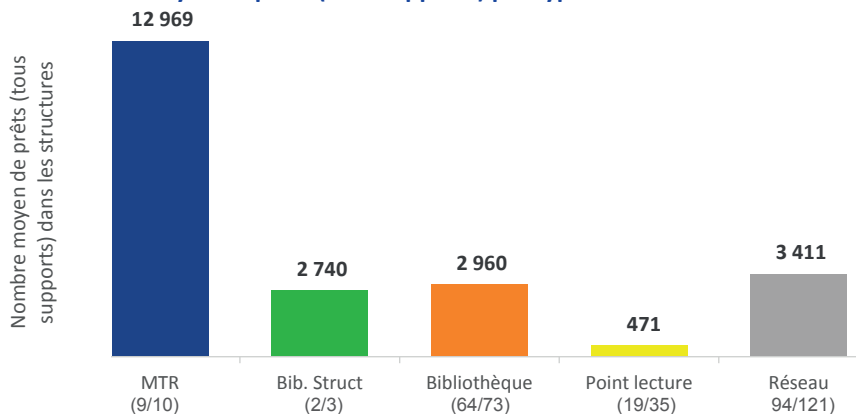
> Les inscriptions reculent de 19 % (**31 648 lecteurs inscrits**). La baisse est particulièrement marquée dans les **bibliothèques** (passant de 400 à 280 inscrits en moyenne entre 2019 et 2020).

> **Le taux d'inscription moyen** pour l'ensemble du réseau **diminue de 4,4 points** (passant de 23,2 à **18,8 inscrits pour 100 habitants couverts**). La baisse touche tous les types d'équipements mais à des degrés différents : elle est **importante dans les bibliothèques** (passant de 22,7 à 16,4 inscrits pour 100 habitants) tandis que **les MTR résistent mieux** (de 22,7 à 21,1 inscrits pour 100 habitants). Le taux est quasiment **stable dans les points lecture** (7,2).

> Les emprunts reculent de 32 % (**320 600 au total tous types de documents confondus dont 83 % de livres**).

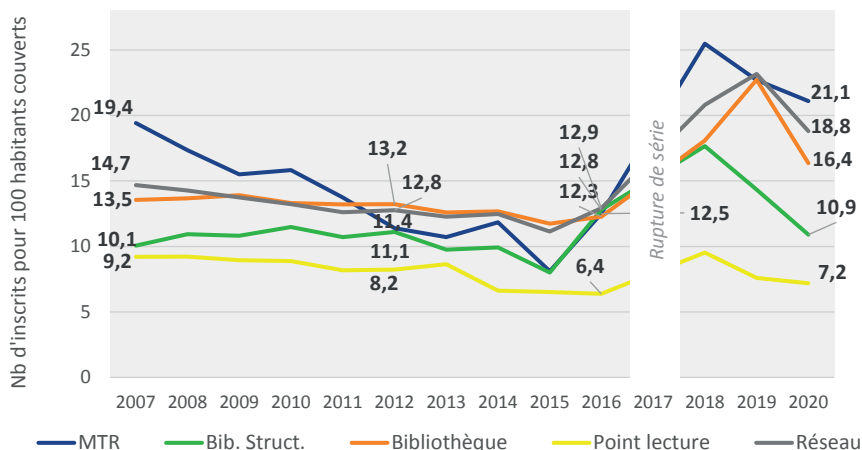
En un an, le nombre d'emprunts par habitant a régressé pour atteindre **10,2 documents par inscrit** (- 1,9 point). Seules les bibliothèques ont réussi à maintenir leur niveau d'emprunts de 2019 (10,4 documents prêtés par inscrit).

## Nombre moyen de prêts (tous supports) par type de structure en 2020



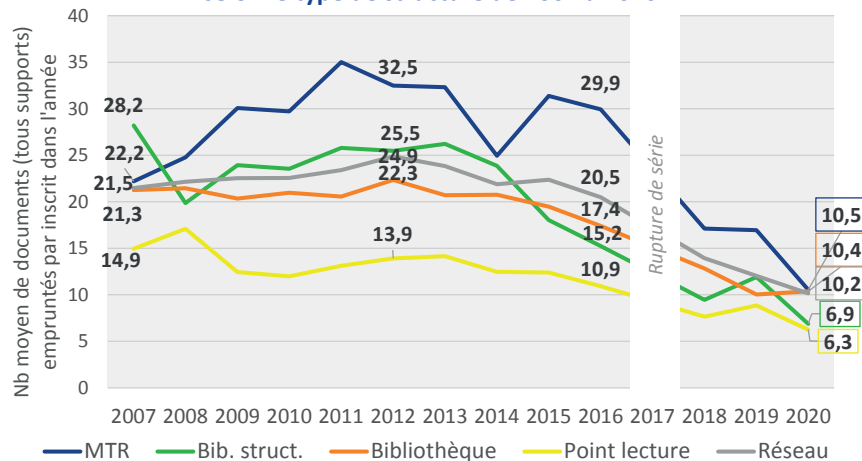
D'après source : Scrib 2020 - 94 structures ayant fourni l'information

## Évolution du taux d'inscription de 2007 à 2020 (en nb d'inscrits pour 100 habitants couverts)



Remarque : L'évolution décennale de l'indicateur pour les MTR et Bib. struct. est donnée à titre indicatif. Leur nombre restreint rend l'indicateur beaucoup plus sensible aux variations d'échantillon (quelques structures ne donnant pas information certaines années).

## Évolution du nombre moyen de documents prêtés par inscrit selon le type de structure de 2007 à 2020



Sources : EVALBIB 2007 à 2012, Orphée 2013 à 2016 - Scrib 2018 à 2020 - Insee, RP 2007 à 2019 (sur échantillon non constant, constitué de l'ensemble des rapports d'activité reçus chaque année à la DLP)



# Chiffres clés par type d'équipement

## Équipements, surfaces et plages d'ouverture

Type d'équipement	Nombre	Surface moyenne (en m <sup>2</sup> )	Ouverture hebdomadaire moyenne (en heures)
MTR	10	487	18:46
Bibliothèque structurante	3	217	18:00
Bibliothèque	73	117	8:25
Point lecture	35	42	6:56
Réseau	121	141	9:20

*Surfaces, tous types de locaux confondus*

## Budgets d'acquisition, offre documentaire et résultats (inscrits et prêts de documents)

Type d'équipement	Budget moyen (en euros)	Dépenses par habitant (en euros)	Collection moyenne* (en nb de livres)	Nb d'inscrits pour 100 hab.	Nb moyen de prêts par inscrit (en nb de doc.)
MTR	14 321	2,45	18 195	21,1	10,5
Bibliothèque structurante	7 294	2,00	8 288	10,9	6,9
Bibliothèque	2 745	1,54	5 303	16,4	10,4
Point lecture	391	0,32	1 793	7,2	6,3
Réseau	3 798	1,95	5 980	18,8	10,2

\* fonds propres et dépôts de la DLP



Vineuil