



Observatoire du Romorantinais

Tableau de bord annuel - 2003

Dans le cadre du Contrat de site, l'Observatoire de l'Economie et des Territoires de Loir-et-Cher a été chargé de mettre en place une batterie d'indicateurs permettant de suivre les évolutions à l'œuvre dans le tissu économique et social de l'arrondissement de Romorantin-Lanthenay, à la suite de l'arrêt des activités productives de Matra Automobile. Deux tableaux de bord ont été élaborés, l'un trimestriel, donnant un rapide aperçu de la conjoncture, l'autre, annuel, mettant en perspective les tendances de fond à partir d'informations plus détaillées. Autant que possible, pour mieux cerner la spécificité de l'évolution de la situation dans l'arrondissement, le choix a été fait de mesurer le poids du Romorantinais dans le total départemental. Ces indications sont réunies dans un graphique de synthèse situé à la fin du document. Ce travail s'inscrit dans un large partenariat.

L'année 2003 s'inscrit parmi les mauvais millésimes pour l'économie départementale, marquée par une activité atone, une baisse du niveau de l'emploi et une aggravation de la précarité.

Dans le Romorantinais, durement secoué par l'arrêt de la production de Matra Automobile, **le bilan est encore plus sombre. La perte de substance économique du bassin se révèle à travers plusieurs indicateurs** : nette diminution du volume des cotisations sociales assises sur la masse salariale (alors qu'elles augmentent pour l'ensemble du département), pertes massives d'emplois - pas seulement liées à MATRA - et leur lot de licenciements. Plus de 10 % des postes du secteur privé ont été supprimés en 2003 (et même près d'un quart dans l'industrie). Globalement, **au cours des deux dernières années, l'arrondissement a vu disparaître près de 3 200 emplois (3 000 dans l'industrie, soit 35 % des effectifs)**. Concomitamment, on déplore le recul très accusé des intentions d'embauche pour tous les secteurs.

Les cas d'entreprises en difficulté se sont multipliés, comme en témoignent la poussée du nombre des procédures judiciaires ouvertes, la part élevée des cotisations non recouvrées à l'échéance ou encore l'explosion des radiations. Parallèlement, **la fièvre entrepreneuriale, observée**

partout ailleurs, a ignoré le Romorantinais.

Le taux de chômage a retrouvé un de ses niveaux les plus élevés, atteignant **près de 10 % en fin d'année. Le flux des nouvelles inscriptions à l'Anpe ne s'est pas affaibli.**

Tout au plus observe-t-on que le rythme de progression du nombre des demandeurs d'emploi a diminué au cours de l'année. Mais ce ralentissement intervient après une hausse tout à fait spectaculaire en 2002.

D'une manière générale, le bilan social de l'année reste mitigé pour le Romorantinais. Quelques points sont inquiétants comme **l'accentuation des difficultés des jeunes**, que l'on voit se dessiner à travers la forte mobilisation de certains dispositifs. Pour

beaucoup d'autres indicateurs, l'évolution, assez fréquemment négative, est comparable à celle du Loir-et-Cher. Le principal trait démarquant l'arrondissement tient à **l'engouement particulièrement vif des ménages pour la construction de maisons individuelles qui a progressé d'un quart en un an.**

Depuis début 2004 les effets de la reprise sont de plus en plus perceptibles, dans le Loir-et-Cher mais aussi dans le Romorantinais. Ils ont apporté une bouffée d'oxygène salubre à une économie locale anémiée. Nombre d'indicateurs sont désormais mieux orientés.

3 200 emplois perdus en 2 ans

SOMMAIRE

Les entreprises et leur activité	p. 2
Le chômage	p. 12
Conditions de vie et aspects sociaux	p. 15
Récapitulatif	p. 20

Réalisé avec le concours financier de l'Etat et du Conseil Général de Loir-et-Cher

Les entreprises et leur activité

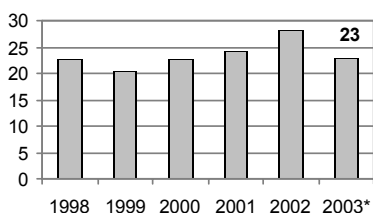
➤ Alors que partout ailleurs, les constats sont au redressement spectaculaire de la création d'entreprise, le Romorantinais connaîtrait un très léger repli en 2003. Cela malgré la loi "Initiative économique" du 06 août 2003, permettant de créer une SARL ou EURL pour 1 Euro.

➤ Parallèlement, on note une explosion des radiations, (+ 40,6 % en 1 an contre + 24,2 % pour l'ensemble du Loir-et-Cher).

➤ Le poids de l'arrondissement dans le total départemental des créations d'entreprises chute brutalement alors qu'inversement celui des disparitions augmente nettement.

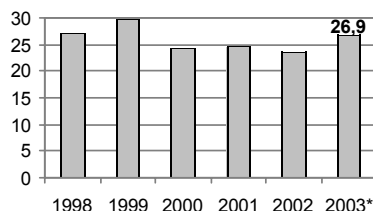
➤ Le solde d'entreprises s'établit à - 26 en 2003.

Créations d'entreprises
Poids de l'arrondissement dans le total départemental (en %)



D'après source : Chambre de Commerce et d'Industrie de Loir-et-Cher
* données provisoires

Radiations d'entreprises
Poids de l'arrondissement dans le total départemental (en %)



D'après source : Chambre de Commerce et d'Industrie de Loir-et-Cher
* données provisoires

Méthodologie

Les données présentées dans ce point concernent les mouvements "purs" :
- création pure (ou création ex nihilo) : création d'un établissement économiquement actif jusqu'alors inexistant.
- radiation pure (radiation définitive) : radiation d'un établissement ne faisant pas l'objet d'un transfert d'activité.

Les entreprises industrielles et commerciales

Evolution des créations et radiations enregistrées dans l'arrondissement

	1998	1999	2000	2001	2002	2003*	Evol 2002 -2003
Créations	90	75	104	124	119	116	- 3
Radiations	85	99	93	114	101	142	+ 41
Solde	5	- 24	11	10	18	- 26	- 44

D'après source : Chambre de Commerce et d'Industrie de Loir-et-Cher
* données provisoires

Répartition par grand secteur d'activité des créations et des radiations enregistrées dans l'arrondissement en 2003*

	créations		Radiations		Solde
	Nombre	Evol 2002-2003	Nombre	Evol 2002-2003	Nombre
Agriculture	8	- 5	16	+ 10	- 8
Industrie	9	- 1	11	+ 2	- 2
Construction	19	+ 4	16	+ 12	+ 3
Commerce	45	+ 3	57	+ 15	- 12
Hôtels-Café-Restaurants	6	+ 2	11	- 2	- 5
Transports	6	+ 5	3	- 1	+ 3
Services aux entreprises	17	- 8	11	- 4	+ 6
Services collectifs, Santé	6	- 3	17	+ 9	- 11
Ensemble	116	- 3	142	+ 41	- 26

D'après source : Chambre de Commerce et d'Industrie de Loir-et-Cher
* données provisoires

Les principales implantations d'entreprises

Principaux établissements et entreprises créés ou implantés en 2003

Localité	Nom de l'établissement	Activité	Effectif initial	Effectif prévu *
Salbris	Tech'Mo	Vente et maintenance de machine outil, (création et transfert)	20	30
Salbris	SARL Rafaut	Equipements Aéronautiques (Implantation)	10	36
Salbris	SPC Software	logiciel de colorimétrie (délocalisation)	18	36
Salbris	Application PLV	Façonnage publicitaire PLV Tous travaux en cartonnage (implantation)	19	30

D'après sources : Chambre de Commerce et d'Industrie de Loir-et-Cher, ADELEC

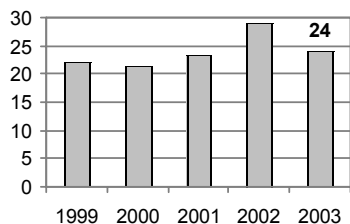
* Le nombre d'emplois indiqués correspond à des CDI

➤ Dans le Romorantinais, l'artisanat n'a pas profité du boom des créations d'entreprises constaté partout ailleurs : - 7,2 % contre + 11,7 % pour l'ensemble du Loir-et-Cher.

➤ Simultanément, les radiations augmentent deux fois plus dans l'arrondissement (+ 17,7 %) qu'en moyenne départementale.

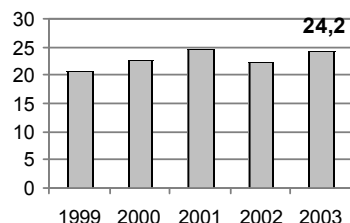
➤ Le solde des mouvements demeure néanmoins positif (+ 10) après le résultat exceptionnel de 2002 (+ 32).

Immatriculations d'entreprises artisanales
Poids de l'arrondissement dans le total départemental (en %)



D'après source : Chambre de Métiers de Loir-et-Cher

Radiations d'entreprises artisanales
Poids de l'arrondissement dans le total départemental (en %)



D'après source : Chambre de Métiers de Loir-et-Cher

Les mouvements d'entreprises artisanales

Evolution des immatriculations et des radiations enregistrées dans l'arrondissement

	1999	2000	2001	2002	2003*	Evol 2002 -2003
Immatriculations	79	82	83	111	103	- 8
Radiations	82	87	92	79	93	+ 14
Solde	- 3	-5	- 9	32	10	- 22

D'après source : Chambre de Métiers de Loir-et-Cher

Répartition par grand secteur d'activité des immatriculations et des radiations de l'arrondissement en 2003

	Immatriculations		Radiations		Solde
	Nombre	Evol 2002-2003	Nombre	Evol 2002-2003	Nombre
Alimentation	10	- 9	9	- 11	+ 1
Travail des métaux	4	- 6	3	0	+ 1
Textile, habillement, cuir	1	+ 1	1	0	0
Bois et ameublement	1	- 2	3	- 3	- 2
Autres fabrications	9	+ 1	8	+ 4	+ 1
Bâtiment	52	+ 14	45	+ 18	+ 7
Transport, réparation, autres services	26	- 7	24	+ 6	+ 2
Ensemble	103	- 8	93	+ 14	+ 10

D'après source : Chambre de Métiers de Loir-et-Cher

Proportion d'entreprises radiées par grand secteur d'activité par rapport au stock en début d'année dans l'arrondissement (en %)

	2000	2001	2002	2003
Alimentation	8,6	9,4	13,2	5,9
Travail des métaux	9,4	9,3	6,0	5,3
Textile, habillement, cuir	33,3	20,0	10,0	11,1
Bois et ameublement	6,7	2,1	13,0	7,1
Autres fabrications	12,2	14,0	8,0	14,8
Bâtiment	7,5	6,9	5,9	9,5
Transport, réparation, autres services	6,8	10,1	6,0	7,6
Total	8,1	8,6	7,4	8,4

D'après source : Chambre de Métiers de Loir-et-Cher

➤ Les difficultés économiques de la zone de Romorantin se sont traduites par une poussée des défaillances d'entreprises.

➤ Le nombre de redressements judiciaires progresse notamment de manière significative (de 13 à 23) tandis qu'ils fléchissent légèrement pour l'ensemble du département.

➤ Les liquidations judiciaires immédiates ont concerné uniquement des établissements de moins de 10 salariés.

Les Procédures judiciaires ouvertes auprès du tribunal de commerce

Evolution des procédures judiciaires ouvertes

	2001	Romorantin 2002	2003	2001	Loir-et-Cher 2002	2003
Redressement judiciaire	16	13	23	77	79	76
Liquidation judiciaire	16	31	37	86	107	140

D'après source : Greffe du tribunal de commerce de Blois

Répartition des procédures par secteur d'activité sur l'arrondissement

Liquidation judiciaire immédiate	Industrie	Construct.	Commerce	Services	Autres activités	<10 sal.	>10 sal.
2001	1	2	8	2	3	15	1
2002	3	8	12	7	1	26	5
2003	1	7	15	4	1	28	0

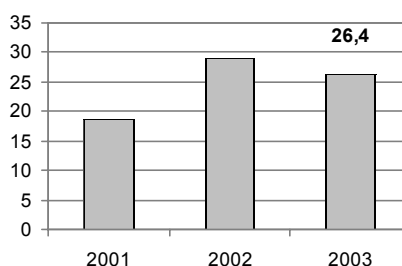
Redressement judiciaire	Industrie	Construct.	Commerce	Services	Autres activités	<10 sal.	>10 sal.
2001	2	2	9	3	0	13	3
2002	1	2	5	5	0	9	4
2003	3	6	9	2	3	18	5

D'après sources : Greffe du tribunal de commerce de Blois, Observatoire de l'Economie et des Territoires de Loir-et-Cher.

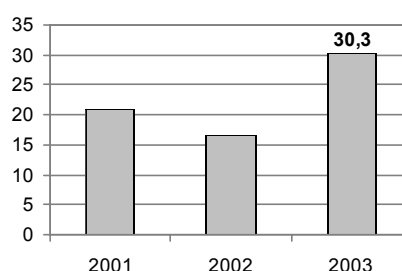
Les chiffres ci-dessus ne concernent que les secteurs d'activités mentionnés.

Poids de l'arrondissement dans le total départemental (en %)

Liquidations judiciaires



Redressements judiciaires



D'après source : Greffe du tribunal de commerce de Blois

Redressement judiciaire :

procédure qui doit être mise en œuvre par toute entreprise en situation de cessation de paiement, et qui vise à permettre la sauvegarde de l'entreprise, le maintien de l'activité et de l'emploi et l'apurement du passif.

Liquidation judiciaire :

procédure liquidant le patrimoine de l'entreprise.

Elle peut être prononcée à tout moment :

- dès l'ouverture de la procédure (liquidation judiciaire immédiate)
- au cours de la période d'observation
- au terme de la période d'observation, à défaut d'homologation d'un plan de redressement
- au cours du plan de redressement
- à la suite d'une action en résolution de ce plan.

Liquidations judiciaires prononcées par le tribunal de commerce en 2003 dans l'arrondissement

Secteur d'activité	Raison sociale	Activité	Localité	Date de la liquidation	
Agriculture	Mansio Virgilio	Services forestiers	Loreux	21/08/03	
Industrie	Olivie Beatrice	Cablage électronique	Salbris	14/03/03	
Construction	Bâti Beuvron (6 pers.)	Maçonnerie	Neung-sur-Beuvron	10/01/03	
	Thibault Emmanuel (3 pers.)	Plomberie, chauffage	Courmemin	10/01/03	
	S.A. Troispoux (20 pers.)	Maçonnerie, TP	Dhuizon	14/02/03	
	Bouré Nicolas	Plomberie, chauffage, sanitaire	Selles-sur-Cher	14/03/03	
	Aux dépannages de Sologne	Travaux d'installation électrique	Châtres-sur-cher	05/05/03	
	Goetz Bertrand (3 pers.)	Bâtiment	Lamotte-Beuvron	13/06/03	
	Leprêtre Frédéric	Menuisier	Vouzon	13/06/03	
	Senol	Maçonnerie	Soings-en-Sologne	12/09/03	
	Renov Vitrage	Rénovation, revêtements sols et murs	Billy	10/10/03	
	Laurent Jean-Louis	Maçonnerie	Selles-sur-Cher	10/10/03	
	Marnot Jean-Paul	Electricité générale	Romorantin-Lanthenay	12/12/03	
	Commerce	Watel Chailleux Cécile	Achat, vente d'articles de motos	Selles-sur-Cher	10/01/03
		E.R.V Euroventes	Commerce de gros de matériel agricole	Souesmes	14/03/03
		Joyeux Beauvais Marie-France	Commerce de détail de textile	Lamotte-Beuvron	14/03/03
L'angérique		Commerce de détail de meubles	Romorantin-Lanthenay	11/04/03	
DIGI SAT		Commerce de détail d'appareils électroménagers et de radio, télévisions	Romorantin-Lanthenay	05/05/03	
SARL Théodule Frères		Charcuterie	Villefranche- sur-Cher	20/05/03	
Sinir Ikipinar Nuran		Commerce	Romorantin-Lanthenay	13/06/03	
Boucherie du Centre		Boucherie	Souesmes	13/06/03	
Elisa Clément		Commerce de détail d'habillement	Romorantin-Lanthenay	13/06/03	
Hautbois Bondu Manuella Emmanuelle		Commerce de détail de fleurs	Romorantin-Lanthenay	24/07/03	
R.T.S. Distribution		Garage automobile	Selles-sur-Cher	21/08/03	
Bonin Muriel		Commerce de détail d'habillement	Romorantin-Lanthenay	10/10/03	
Garage du Centre		Commerce de véhicules automobiles	Nouan-le-Fuzelier	14/11/03	
Girard Pascal		Charcuterie	Salbris	12/12/03	
DYC		Commerce de détail d'équipement du foyer	Selles-sur-Cher	12/12/03	
Salbris Décor		Commerce de détail de revêtements de sols et de murs	Souesmes	12/12/03	
Services		A.M.G.	Hôtel touristique avec restaurant	Salbris	11/04/03
	Résidence de retraite du château de Montifaut (20 pers.)	Accueil des personnes âgées	Selles-Saint- Denis	05/05/03	
	Ambulance Romorantinaise	Ambulances	Romorantin-Lanthenay	11/07/03	
	S.J.C.	Courtage en assurance, placements	La Ferté-Saint-Cyr	10/10/03	
	Mer Montagne et Chasse	Autres activités sportives	Saint-Viâtre	10/10/03	
	Haudin Ludovic	Location d'autres biens personnels et domestiques	Romorantin-Lanthenay	10/10/03	
	EURL Le Tremblevif	Restauration traditionnelle	Saint-Viâtre	14/11/03	
	Fillon Florence	Restauration de type rapide	Selles-sur-Cher	12/12/03	

Source : Greffe du tribunal de commerce de Blois

Les besoins de main-d'oeuvre

Les Déclarations Uniques d'Embauche (DUE)

➤ Le Loir-et-Cher a connu en 2003 une dégradation sensible de l'activité économique qui s'est traduite par un recul des intentions de recrutement.

➤ Dans le Romorantinais, celle-ci était plus vive encore, comme en témoignent les volumes de déclarations d'embauche qui ont diminué à un rythme quatre fois plus important.

➤ Tous les secteurs sont concernés. L'industrie est la plus touchée avec 45 % de déclarations de moins en 1 an.

➤ La faible part des DUE relevant des services marchands reflète la sous-représentation de ce secteur dans l'économie romorantinaise.

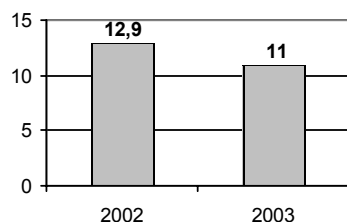
Evolution du nombre des Déclarations Uniques d'Embauche (DUE) dans l'arrondissement (hors travail temporaire)

	2002	2003	Evolution 2002-2003
Commerce	1 412	1 201	- 14,9 %
Construction	703	596	- 15,2 %
Industrie	1 310	715	- 45,4 %
Services marchands	3 168	2 794	- 11,8 %
Services non-marchands	645	553	- 14,3 %
Autres	153	120	- 21,6
Total Arrondissement	7 391	5 979	- 19,1 %
Total Loir-et-Cher	57 272	54 505	- 4,8 %

D'après source : URSSAF - Base CEDRE

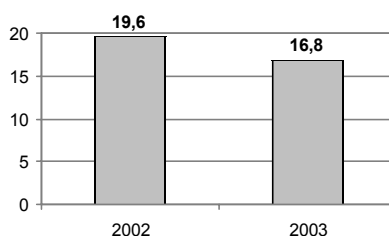
Poids de l'arrondissement de Romorantin-Lanthenay dans le total départemental (en %)

DUE
Poids de l'arrondissement dans le total départemental (en %)

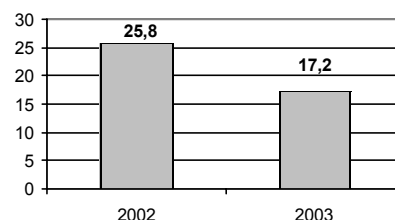


D'après source : URSSAF - Base CEDRE

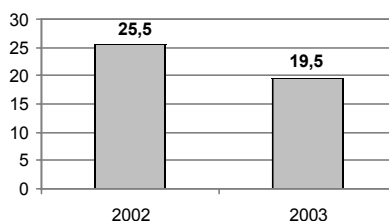
DUE du secteur commercial



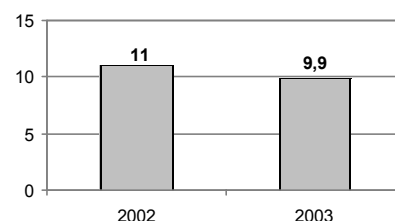
DUE du secteur industriel



DUE du secteur de la construction



DUE du secteur des services marchands



D'après source : URSSAF - Base CEDRE

Méthodologie

La déclaration unique d'embauche (DUE) permet en une seule fois de réaliser les formalités liées à l'embauche d'un salarié. Elle est adressée à l'URSSAF, unique interlocuteur qui se charge de transmettre à chaque organisme les informations qui le concerne.

Les Offres d'Emploi Enregistrées (OEE)

Répartition des offres d'emploi enregistrées selon la durée de l'emploi dans l'arrondissement

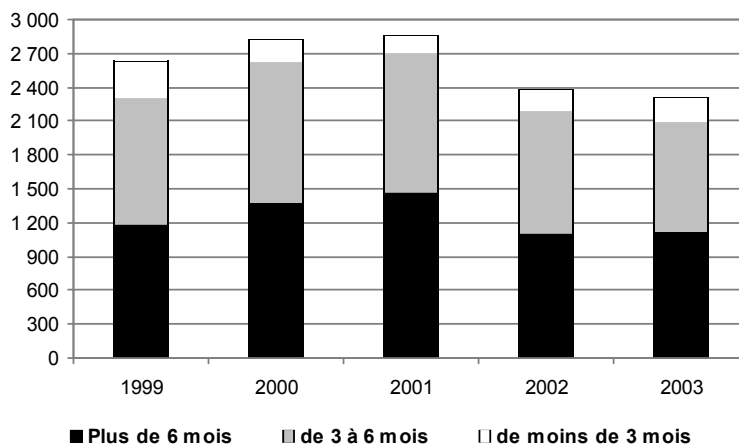
Durée de l'emploi	2001	2002	2003	Evolution 2002-2003
Plus de 6 mois	1 473	1 099	1 121	+ 2,0 %
De 3 à 6 mois	1 220	1 091	970	- 11,1 %
Moins de 3 mois	171	195	215	+ 10,3 %
Total Arrondissement	2 864	2 385	2 306	- 3,3 %
Total Loir-et-Cher	14 046	12 950	11 704	- 9,6 %

D'après source : ANPE

➤ Globalement, le nombre des offres d'emplois déposées à l'ANPE a diminué de nouveau en 2003, alors qu'il avait déjà très fortement reculé en 2002.

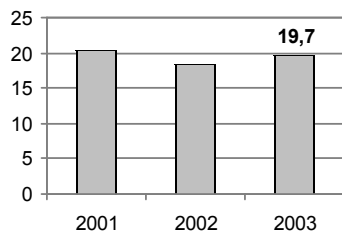
➤ Pour le Loir-et-Cher, la baisse s'est au contraire intensifiée.

Evolution des offres d'emploi enregistrées dans l'arrondissement selon la durée de l'emploi



Source : ANPE

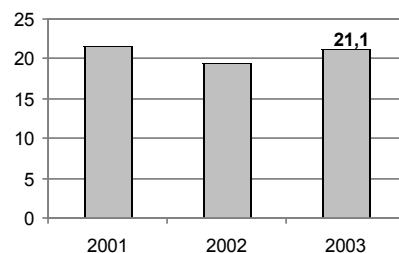
Offres d'emploi enregistrées Poids de l'arrondissement dans le total départemental (en %)



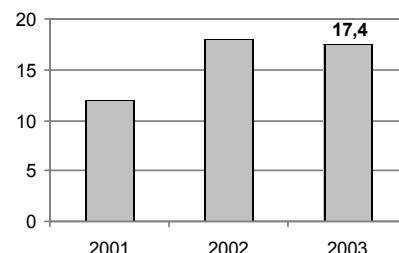
D'après source : ANPE

Poids de l'arrondissement dans le total départemental (en %)

Offres d'emploi de plus de 6 mois



Offres d'emploi de moins de 3 mois



D'après source : ANPE

L'emploi salarié

Répartition des établissements et des effectifs salariés par activité dans l'arrondissement

Activité	2001		2002		2003*		Poids**
	Etab.	Effectifs	Etab.	Effectifs	Etab.	Effectifs	
Extraction de produits non énergétiques	2	18	2	17	2	18	20,5
Industries agricoles et alimentaires	74	332	70	318	70	318	10,8
Industrie textile et habillement	66	98	7	110	5	64	16,6
Travail du bois et fabrication d'articles en bois	11	134	11	133	11	132	32,1
Industrie du papier et du carton ; édition et imprimerie	14	196	15	194	15	184	16,2
Industrie chimique	5	52	5	37	4	34	2,4
Industrie du caoutchouc et des plastiques	14	1 222	14	1 015	14	584	32,4
Fabrication d'autres produits minéraux non métalliques	10	725	11	701	11	639	66,6
Métallurgie et travail des métaux	21	435	23	439	24	464	15,8
Fabrication de machines et équipements	17	574	17	594	19	635	30,1
Fabrication d'équipements électriques et électroniques	23	743	21	768	19	742	33,1
Fabrication de matériel de transport	6	3 303	7	2 342	8	1 189	23,0
Autres industries manufacturières	31	571	27	495	26	411	30,1
Production et distribution d'électricité, de gaz et d'eau	4	34	5	39	5	38	19,7
Total Industrie	238	8 437	235	7 202	233	5 452	23,4
Construction	300	1 822	305	1 712	309	1 792	23,8
Commerce et réparation	369	2 167	368	2 195	364	2 187	17,3
Hôtels et restaurants	150	1 376	148	1 389	142	1 367	33,4
Transports et communications	332	400	33	346	30	333	11,3
Activités financières	46	169	46	159	50	175	9,7
Immobilier, location et services aux entreprises	144	1 319	144	1 213	150	1 213	10,2
Administration publique	4	44	4	42	4	43	4,3
Education	22	104	21	109	21	106	12,9
Santé et action sociale	119	1 065	120	1 069	119	1 062	14,9
Services collectifs, sociaux et personnels	133	494	139	476	132	473	14,9
Total services	650	4 971	655	4 803	648	4 772	14,5
Total arrondissement de Romorantin	1 557	17 397	1 563	15 912	1 554	14 203	18,6

D'après source : UNEDIC

* données provisoires

** Poids de l'arrondissement dans le total départemental (en %)

➤ Les effectifs salariés sont en recul de 10,7 % en 2003 dans l'arrondissement après 8,5 % en 2002 (respectivement - 0,3 % et - 2,9 % en Loir-et-Cher).

➤ Le Romorantinais a perdu près de 3 200 emplois en 2 ans.

➤ L'industrie a supprimé près d'un quart de ses postes en 2003 (35 % en 2 ans).

➤ L'arrondissement représente désormais moins de 19 % des emplois départementaux (près de 23 % en 2000).

➤ Les effectifs de la construction se redressent sans atteindre le niveau des années précédentes.

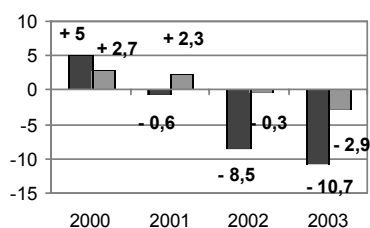
➤ Même les services ne sont pas épargnés : légère diminution en 2003 faisant suite à celle importante de 2002 (200 salariés en moins en 2 ans).

Evolution comparée des effectifs en 2003 par activité (hors agriculture) Arrondissement de Romorantin-Lanthenay ; Loir-et-Cher

Activité	En 2002		En 2003	
	Arr. de Romorantin	Loir-et-Cher	Arr. de Romorantin	Loir-et-Cher
Extraction de produits non énergétiques	- 5,6	- 6,2	+ 5,9	- 3,3
Industries agricoles et alimentaires	- 4,2	- 7,0	0,0	+ 3,1
Industrie textile et habillement	+ 12,2	+14,9	- 41,8	- 23,1
Travail du bois et fabrication d'articles en bois	- 0,7	- 0,7	- 0,8	+ 3,3
Industrie du papier et du carton ; édition et imprimerie	- 1,0	- 2,9	- 5,2	- 5,9
Industrie chimique	- 28,8	+ 0,6	- 8,1	+ 2,0
Industrie du caoutchouc et des plastiques	- 16,9	- 8,4	- 42,5	- 19,3
Fabrication d'autres produits minéraux non métalliques	- 3,3	- 6,4	- 8,8	- 6,2
Métallurgie et travail des métaux	+ 0,9	- 4,5	+ 5,7	- 16,6
Fabrication de machines et équipements	+ 3,5	- 0,9	+ 6,9	0,0
Fabrication d'équipements électriques et électroniques	+ 3,4	+ 0,7	- 3,4	- 1,1
Fabrication de matériel de transport	- 29,1	- 18,1	- 49,2	- 12,4
Autres industries manufacturières	- 13,3	- 3,3	- 17,0	- 5,5
Production et distribution d'électricité, de gaz et d'eau	+ 14,7	+ 23,4	- 2,6	- 6,3
Total Industrie	- 14,6	- 7,3	- 24,3	- 7,9
Construction	- 6,0	- 0,7	+ 4,7	+ 0,4
Commerce et réparation	+ 1,3	+ 4,3	- 0,4	+ 0,1
Hôtels et restaurants	+ 0,9	+ 7,7	- 1,6	+ 1,4
Transports et communications	- 13,5	+ 0,6	- 3,8	+ 2,1
Activités financières	- 5,9	+ 7,1	+ 10,1	+ 5,6
Immobilier, location et services aux entreprises	- 8,0	+ 10	0,0	- 5,3
Administration publique	- 4,5	- 0,9	+ 2,4	+ 2,1
Education	+ 4,8	- 2,3	- 2,8	+ 0,1
Santé et action sociale	- 0,4	- 1,9	- 0,7	+ 2
Services collectifs, sociaux et personnels	- 3,6	- 3,3	- 0,6	- 1,4
Total Services	- 3,4	+ 4,0	- 0,6	- 1,0
TOTAL	- 8,5	- 0,3	- 10,7	- 2,9

D'après source : UNEDIC

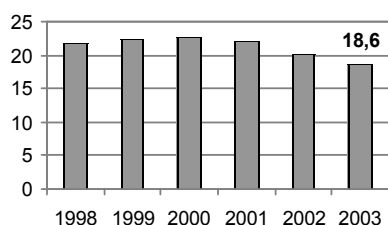
Evolution de l'emploi salarié privé (en %)



■ Arr. Romorantin ■ Loir-et-Cher

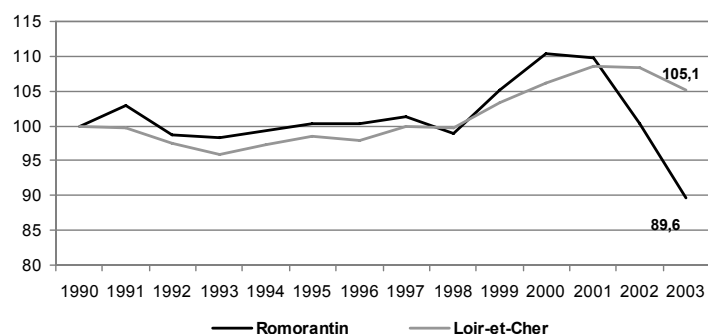
D'après source : UNEDIC

Emploi salarié privé Poids de l'arrondissement dans le total départemental (en %)



D'après source : UNEDIC

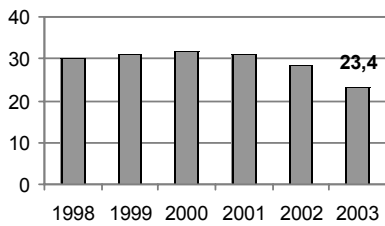
Evolution comparée de l'emploi salarié privé hors agriculture (base 100 en 1990)



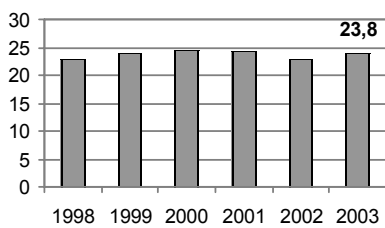
D'après source : UNEDIC

**Emploi salarié privé
Poids de l'arrondissement
dans le total départemental (en %)**

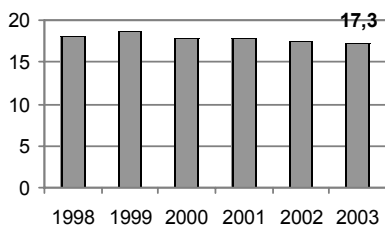
Industrie



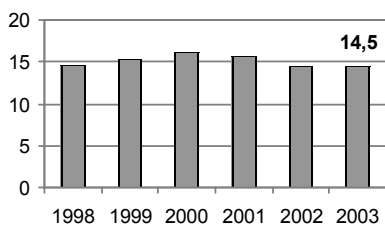
Construction



Commerce



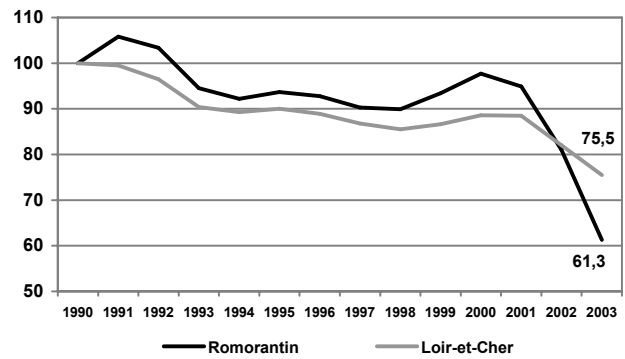
Services



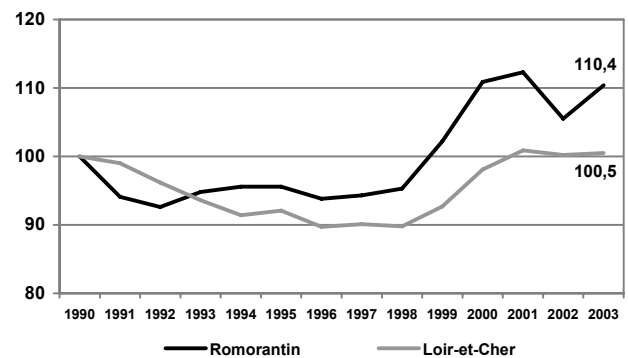
D'après source : UNEDIC (2003 - données 2003)

Evolution de l'emploi salarié privé par grand secteur (base 100 en 1990)

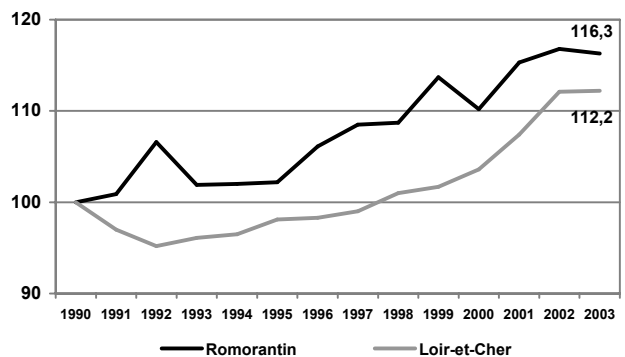
Industrie



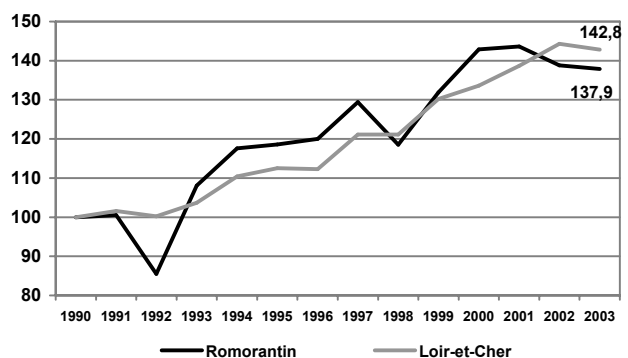
Construction



Commerce



Services



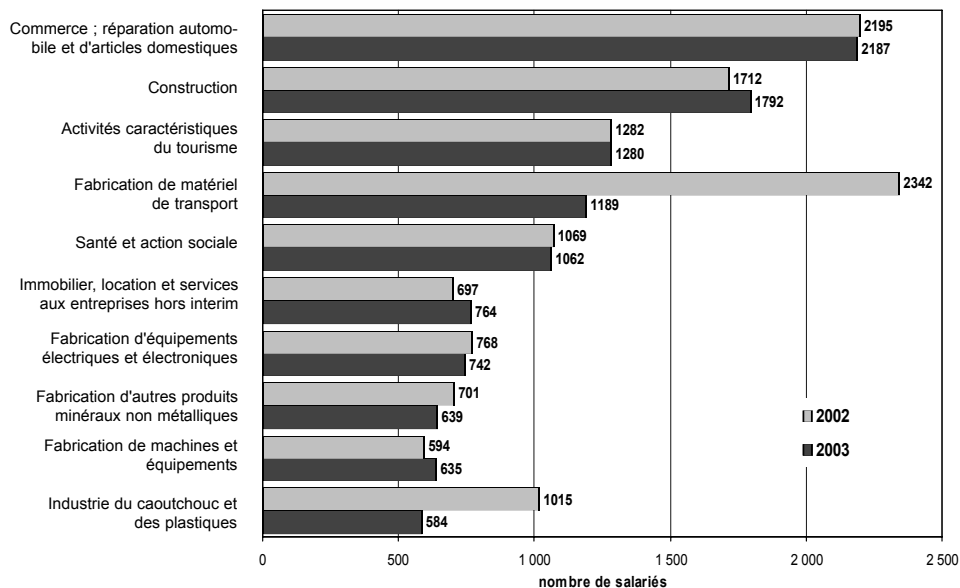
D'après source : UNEDIC

➤ La principale activité pourvoyeuse d'emplois en 2003 est le commerce. Viennent ensuite la construction et l'ensemble regroupant les différentes activités touristiques.

➤ La fabrication de matériel de transport (essentiellement la construction automobile et les équipementiers) a perdu 1 200 poste de travail en 2003. Elle n'apparaît désormais qu'en 4e position dans le palmarès des secteurs d'activités.

➤ La baisse qui affecte l'industrie du caoutchouc et des plastiques est due en grande partie au changement de code d'activité d'un établissement du secteur.

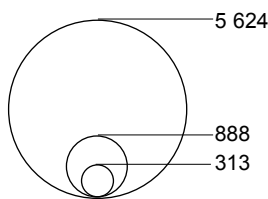
Les 10 principaux secteurs d'activités en terme d'emploi salarié privé



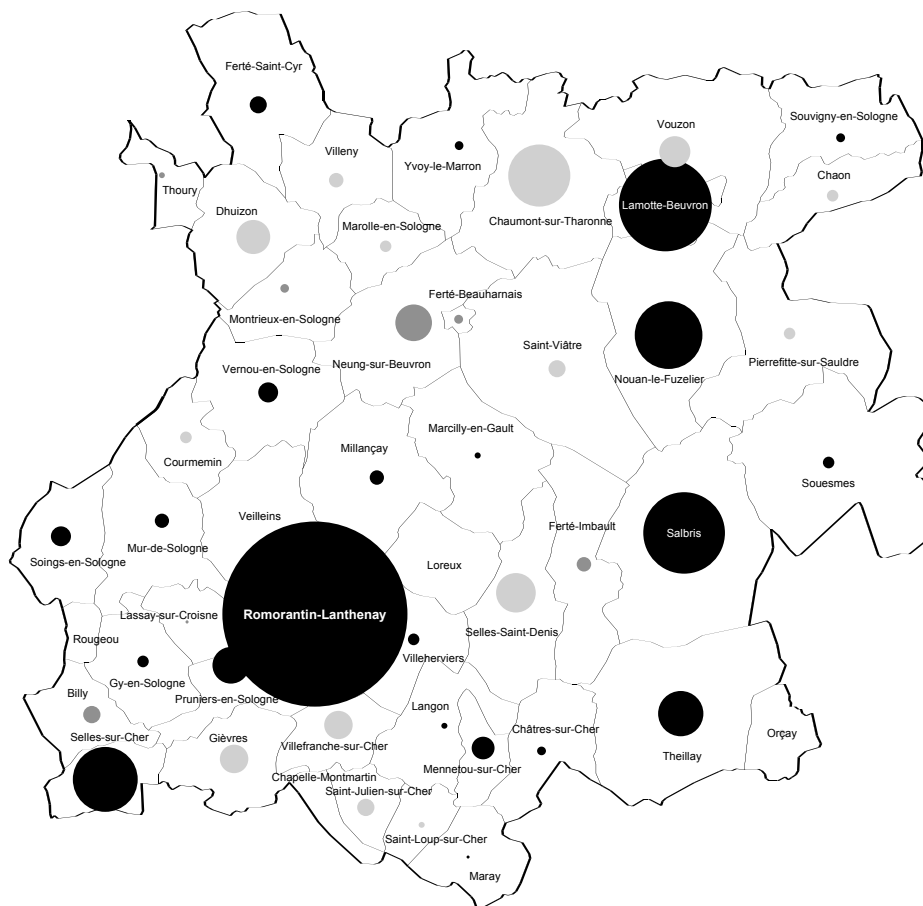
D'après source : UNEDIC (2003 - données provisoires)
Ce classement est issu de l'exploitation des données UNEDIC au niveau de la NAF 31. Le travail temporaire est exclu des services fournis principalement aux entreprises car celui-ci se fait à destination de toutes les autres branches.

Répartition de l'emploi salarié et évolution en 2003

Nombre d'emplois par communes en 2003



Evolution en 2003 (en %)



D'après source : UNEDIC (2003 - données provisoires)

Les cotisations dues à l'URSSAF et le taux de reste à recouvrer

Evolution des cotisations dues à l'URSSAF de Blois (en milliers d'euros)

	2002	2003	Evolution 2002-2003
Arrondissement de Romorantin-Lanthenay	142 939	133 684	- 6,5 %
Ensemble URSSAF de Loir-et-Cher	857 094	885 072	+ 3,3 %

D'après source : URSSAF - Base AROME / BSR

Taux de reste à recouvrer dans l'arrondissement et le département (en %)

	Décembre 2002	Décembre 2003	Evolution 2002-2003
Arrondissement de Romorantin-Lanthenay	1,64	3,75	+ 2,11 pt
Ensemble URSSAF de Loir-et-Cher	1,07	1,14	+ 0,07 pt
Part des cotisations restant à recouvrer de l'arrondissement dans le total départemental (en %)	25,6	49,8	+ 24,2 pt

D'après source : URSSAF - Base AROME / BSR

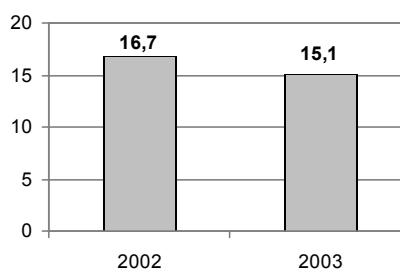
➤ Le Romorantinais a perdu de sa substance économique, comme en témoigne son poids dans le total des cotisations dues à l'URSSAF de Loir-et-Cher : 15,1 %, (soit 1,6 point de moins en 1 an).

➤ Le montant des cotisations relevant de l'arrondissement a en effet diminué de 6,5 % en 1 an, alors qu'il augmente de 3,3 % dans l'ensemble du Loir-et-Cher.

➤ Le taux de reste à recouvrer s'est très fortement détérioré au cours de l'année, s'établissant en décembre 2003 à 3,75 % (+ 2,11 points en 1 an), tandis qu'il est resté relativement stable pour l'ensemble du département.

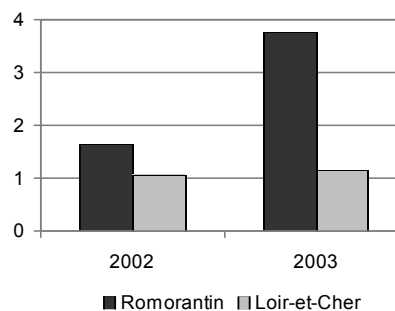
➤ On remarquera aussi que la moitié des cotisations restant à recouvrer après échéance dans le département relève du Romorantinais.

Cotisations URSSAF Poids de l'arrondissement dans le total départemental (en %)



D'après source : URSSAF - Base AROME / BSR

Taux de reste à recouvrer Evolution du taux de l'arrondissement et du département (en %)



D'après source : URSSAF - Base AROME / BSR

Méthodologie

Le taux de reste à recouvrer (RAR) permet de mesurer la part des cotisations dues à l'URSSAF restant impayées après leur échéance. Il donne par conséquent une indication des difficultés de trésorerie rencontrées par les employeurs mais demande beaucoup de prudence quant à son interprétation.

➤ Après le boom de la construction de locaux d'activités en 2002, dopée par un projet industriel d'envergure, le Romorantinais subit un fléchissement en 2003 qui se traduit aussi par un recul de son poids dans le total départemental.

➤ Le volume des superficies mises en chantier se situe néanmoins à un niveau moyen.

Ces données correspondent aux surfaces hors œuvre nettes (SHON) en m².

La construction de locaux d'activité

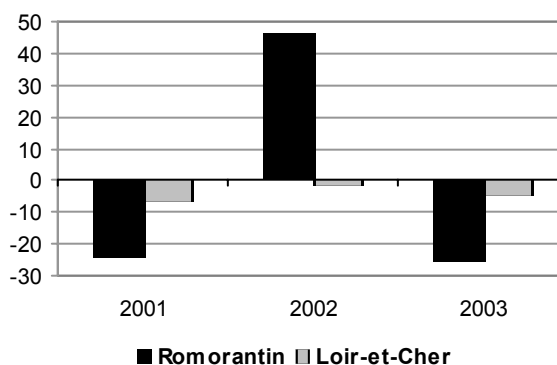
Evolution des locaux d'activités commencés dans l'arrondissement (en m²)

	1998	1999	2000	2001	2002	2003
Industrie	8 705	15 898	20 140	13 659	18 424	9 989
Stockage non agricole	6 507	1 747	4 916	1 792	1 757	0
Commerces	2 751	2 506	3 455	4 781	2 605	7 459
Bureaux	1 688	261	4 385	2 449	492	757
Autres *	18 590	10 667	11 163	10 646	25 405	17 984
Total Arrondissement	38 241	31 079	44 059	33 327	48 683	36 189
Part de l'arrondissement dans le département en %	29,7	14,5	19,1	15,5	22,9	17,9

D'après source : DRE Centre

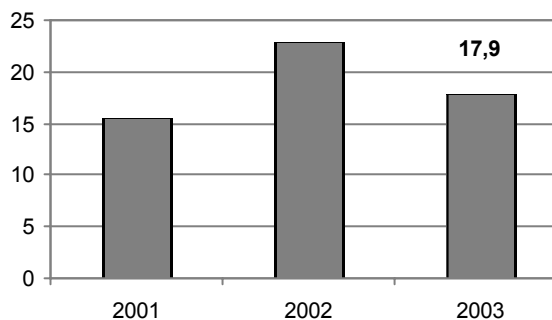
* la catégorie autres comprend les bâtiments agricoles hors stock, les bâtiments de stockage agricole, les ouvrages spéciaux, les garages et stationnements, les locaux liés aux transports, à la poste, aux télécommunications, les bâtiments d'enseignement, liés à la culture et aux loisirs, à la santé, à l'action sociale, à l'hygiène, à la sécurité civile, à la justice, et les hôtels et autres hébergements.

Evolution de la construction de locaux d'activité (en %)



D'après source : DRE Centre

Construction de locaux d'activité Poids de l'arrondissement dans le total départemental (en %)



D'après source : DRE Centre

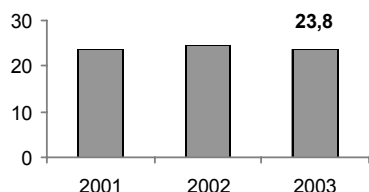
Le chômage

► Pour la deuxième année consécutive, les inscriptions à l'ANPE ont été massives, bien qu'en très léger retrait en 2003.

► Le volume des celles motivées par un licenciement demeure très élevé.

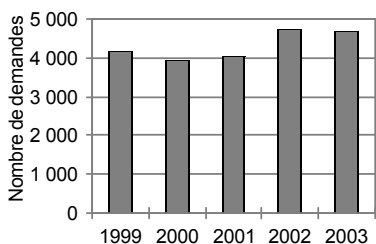
► Plus du tiers des licenciements économiques intervenus en 2003 dans le département relèvent du Romorantinais.

Demandes d'emploi enregistrées
Poids de l'arrondissement dans le total départemental (%)



D'après source : ANPE

Evolution des demandes d'emploi enregistrées dans l'arrondissement



D'après source : ANPE

Les Demandes d'Emploi Enregistrées (DEE)

Demandes d'emploi enregistrées selon le motif d'inscription dans l'arrondissement

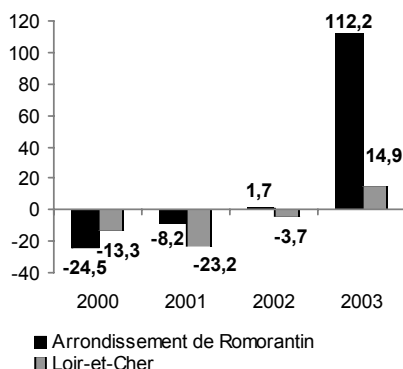
	1999	2000	2001	2002	2003	Evolution 2003 (%)
Licenciement économique	257	194	178	181	384	+ 112,2
Autre licenciement	437	437	452	709	615	- 13,3
Fin de contrat ou de mission	1 522	1 527	1 796	2 093	1 714	- 18,1
Ensemble *	4 155	3 937	4 140	4 713	4 696	- 0,4
Part des licenciements économiques de l'arr. dans le 41 (%)	18,6	16,2	19,3	20,4	37,7	
Part du total des DEE de l'arr. dans le 41 (%)	22,4	22,7	23,8	24,3	23,8	

D'après source : ANPE

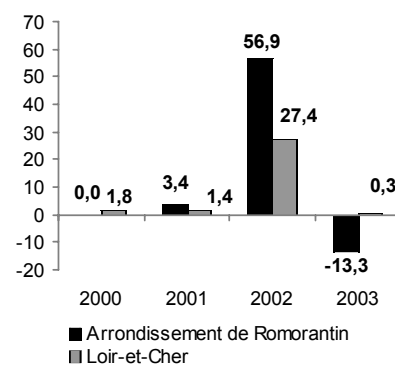
* Sont totalisés les motifs d'inscription énoncés ci-dessus ainsi que les démissions, les 1ères entrées, les reprises d'activités, ainsi que les autres cas.

Evolution des demandes d'emploi enregistrées suite à... (en %)

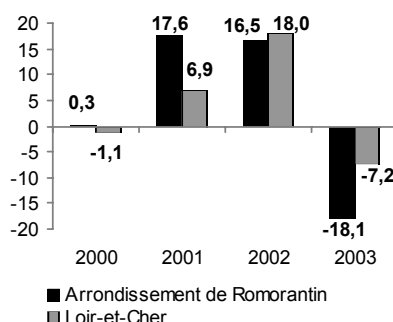
... un licenciement économique



... un autre licenciement



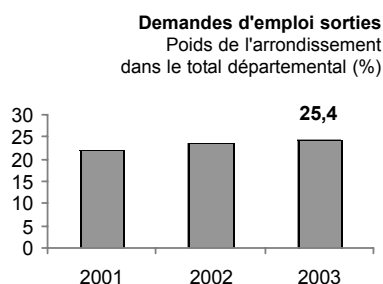
... une fin de contrat ou de mission



D'après source : ANPE

Les Demandes d'Emploi Sorties (DES)

Demandes d'emploi sorties par motif dans l'arrondissement



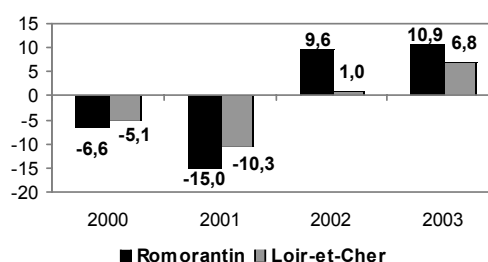
D'après source : ANPE

	1999	2000	2001	2002	2003	Evolution 2003 (%)
Reprise d'emploi	1 423	1 465	1 190	1 125	1 117	- 0,7
Entrée dans un stage	206	172	283	464	686	+ 47,8
Ensemble*	4 555	4 253	3 617	3 963	4 394	+ 10,9
Part des DES de l'arr. dans le 41 (%)	23,3	22,9	21,7	23,5	24,4	

D'après source : ANPE

* Sont totalisés les motifs énoncés ainsi que les changements d'Agence Locale pour l'Emploi, les radiations administratives et les autres motifs non déterminés.

Evolution des demandes d'emploi sorties



D'après source : ANPE

Les demandeurs d'emploi en fin de mois

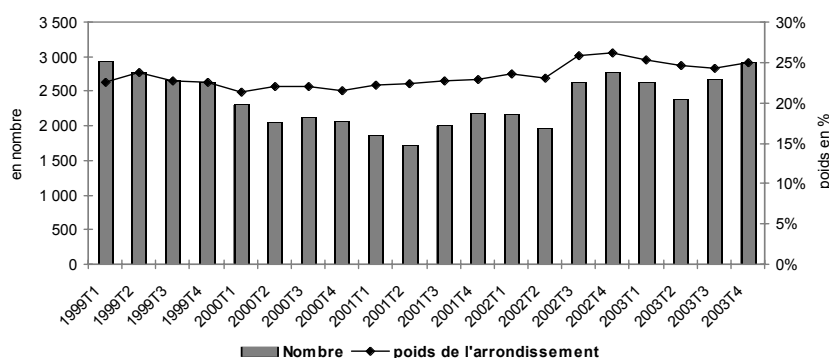
► Forte hausse du chômage dans l'arrondissement de Romorantin en 2002, liée aux fins de CDD et de missions d'intérim, ainsi qu'aux départs volontaires (influence Matra).

► L'augmentation est plus limitée en 2003. Mais nombre d'anciens salariés de Matra étaient alors en congé de conversion.

► En fin d'année, le taux de chômage atteint pourtant près de 10 %, un point au-dessus de la moyenne du Loir-et-Cher.

► Le poids des chômeurs de l'arrondissement dans le total départemental (24,9 % fin 2003) est plus élevé que la part du Romorantinais dans la population totale du Loir-et-Cher (22,1 %).

Evolution du nombre de DEFM* et du poids de l'arrondissement dans le total départemental



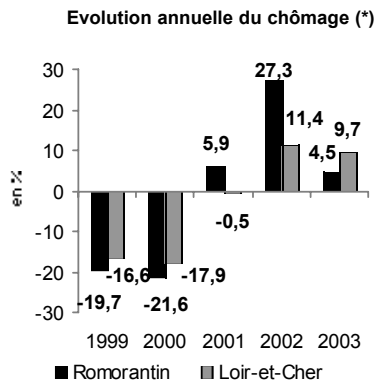
Source : ANPE

* demandes d'emploi de fin de mois de catégorie 1

Les demandes d'emploi au 31 décembre (catégorie 1)

	1998	1999	2000	2001	2002	2003
Total de l'arrondissement	3 277	2 632	2 063	2 184	2 780	2 904
Part de l'arrondissement dans le 41 (en %)	23,4	22,5	21,5	22,9	26,1	24,9
Taux de chômage (%) de l'arr.	10,6	8,8	7,7	7,5	9,3	9,8
Loir-et-Cher	9,7	8,3	7,3	7	7,9	8,7
Centre	9,6	8,3	7,3	7,2	7,8	8,7

D'après sources : ANPE - DRTEFP - INSEE



D'après source : ANPE
 (*) Ont été pris en compte les DEFM de catégorie 1

➤ Les écarts dans la structure du chômage entre l'arrondissement et l'ensemble du Loir-et-Cher ne sont dans l'ensemble pas très élevés. Les principaux concernent les niveaux de qualification et de formation.

➤ On compte proportionnellement plus d'ouvriers et de personnes ayant peu ou pas de formation dans le bassin de Romorantin.

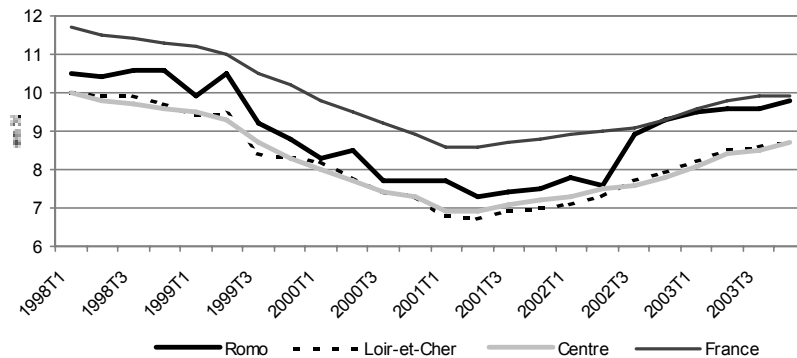
➤ On remarque une forte diminution du nombre de jeunes chômeurs de moins de 25 ans qui n'est pas sans poser question. Combien sont-ils à avoir trouvé du travail localement ? Combien ont été amenés à quitter l'arrondissement ?

Niveau de formation

- I : diplôme de niveau Bac + 4 et au-dessus ;
- II : diplôme de niveau Bac + 3 ;
- III : diplôme de niveau Bac + 2 ;
- IV : diplôme de niveau Bac
- V : diplôme de niveau BEP, CAP
- V bis : diplôme de niveau BEPC, fin de seconde ou de première sans diplôme
- VI : certificat d'études, fin de formation générale ou aucune formation scolaire.

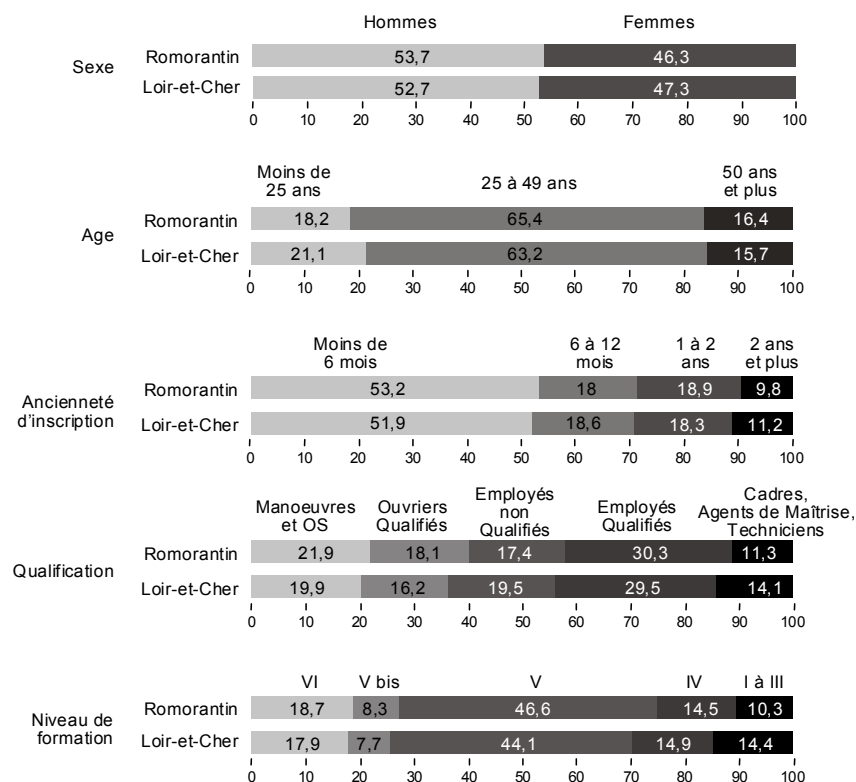
Man, OS : manœuvres + ouvriers spécialisés
 OQ : ouvriers qualifiés
 Emp nq : employés non qualifiés
 Emp q : employés qualifiés
 Cadres, techn, AM : Cadres, techniciens et agents de maîtrise

Evolution du taux de chômage



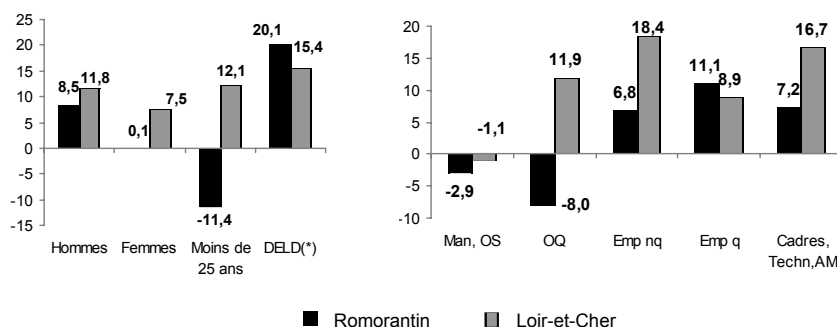
D'après source : DRTEFP-INSEE

Principales caractéristiques des demandeurs d'emploi au 31/12/2003



D'après source : ANPE

Evolutions 2003 (en %)



D'après source : ANPE

(*) DELD : demandeurs d'emploi de longue durée (1 an et plus)

Conditions de vie et aspects sociaux

Les revenus

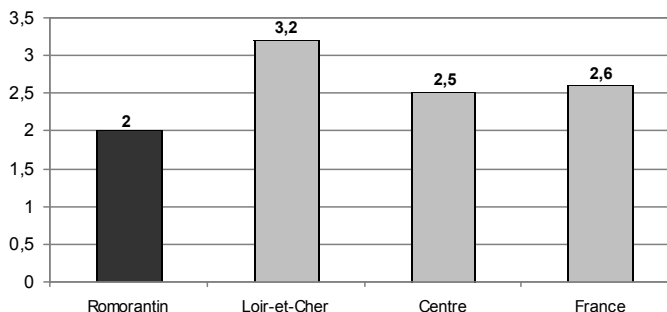
- Le revenu moyen par foyer fiscal est comparativement moins élevé.
- L'évolution enregistrée en 2001 (dernière année disponible) est de surcroît légèrement plus faible.
- L'arrondissement présente une forte proportion de ménages non imposés.

Revenu moyen (en Euros) et part des foyers non imposés

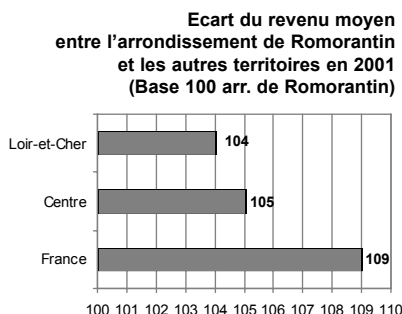
	2000	2001	Evolution 2000-2001
Revenu moyen dans l'arrondissement	13 962	14 238	+ 2,0 %
Revenu moyen en Loir-et-Cher	14 360	14 814	+ 3,2 %
Revenu moyen en Région Centre	14 603	14 974	+ 2,5 %
Revenu moyen en France Métropolitaine	15 161	15 552	+ 2,6 %
Part des foyers non-imposés			
Arrondissement	47,9	48,7	+ 0,8 pt
Loir-et-Cher	46,2	46,6	+ 0,4 pt
Région Centre	45,7	46,3	+ 0,6 pt
France Métropolitaine	47,6	48,1	+ 0,5 pt

D'après source : Direction des Services Fiscaux

Evolution 2000-2001 du revenu moyen selon le territoire (en %)

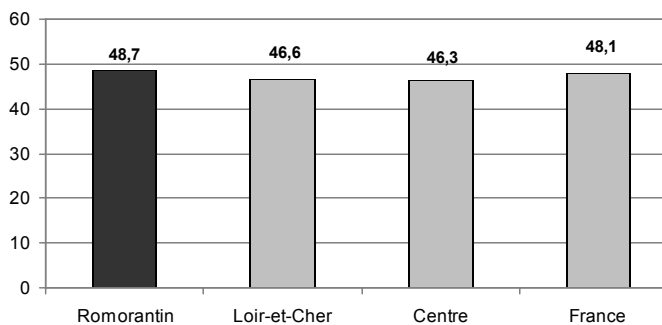


D'après source : Direction des Services Fiscaux



D'après source : Direction des Services Fiscaux

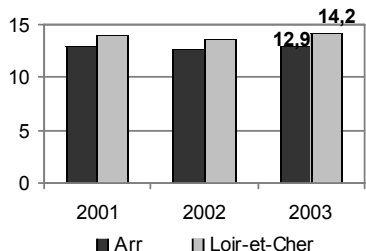
Part des foyers non imposés en 2001 selon le territoire



D'après source : Direction des Services Fiscaux

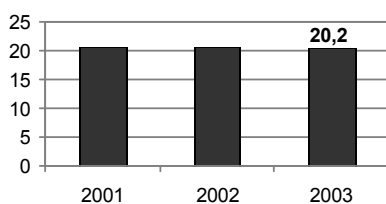
Les bénéficiaires du Revenu Minimum d'Insertion (RMI)

Nombre de bénéficiaires pour 1 000 habitants



D'après sources : Echancier CLI - INSEE - RGP 99

Foyers bénéficiaires du RMI
Poids de la CLI de Romorantin dans le total départemental (en %)



D'après source : Echancier CLI

➤ Le nombre de foyers bénéficiaires du RMI s'est accru en 2003 dans le Romorantinais à un rythme moins soutenu que dans l'ensemble du Loir-et-Cher.

➤ Dans les deux cas, on remarque comme en 2002 une forte progression des entrées dans le dispositif, de l'ordre de 16 %.

➤ Proportionnellement la population du bassin apparaît moins touchée qu'au niveau départemental.

Méthodologie

- La Commission locale d'insertion (CLI) de Romorantin exerce ses compétences sur le périmètre du bassin d'emploi de Romorantin.
- Les analyses présentées portent exclusivement sur les bénéficiaires référents des dossiers et non sur les conjoints ou ayants droits.

Evolution du nombre de foyers bénéficiaires

	31/12/2001	31/12/2002	31/12/2003	Evolution 2002-2003
Nombres de foyers bénéficiaires (payés ou suspendus)				
CLI de Romorantin	901	881	901	+ 2,3 %
Loir-et-Cher	4 371	4 292	4 460	+ 3,9 %
Nombre de personnes couvertes par le RMI				
CLI de Romorantin	1 490	1 483	1 541	+ 3,9 %
Loir-et-Cher	7 932	7 981	8 295	+ 3,9 %

D'après source : Echancier CLI

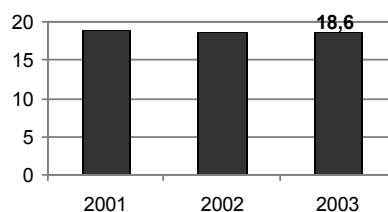
Evolution du nombre de foyers entrés dans le dispositif

	31/12/2001	31/12/2002	31/12/2003	Evolution 2002-2003
Nombres de foyers entrés dans le dispositif				
CLI de Romorantin	149	211	244	+ 15,6 %
Loir-et-Cher	861	928	1 085	+ 16,9 %
Part de la CLI de Romorantin dans le total départemental des entrants (en %)				
	17,3	22,7	22,5	- 0,2 pt

D'après source : Echancier CLI

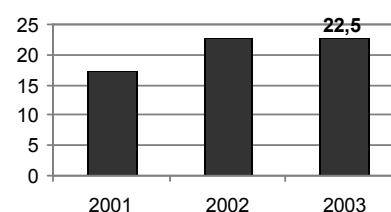
Poids de la CLI de Romorantin dans le total départemental (en %)

Population couverte par le RMI



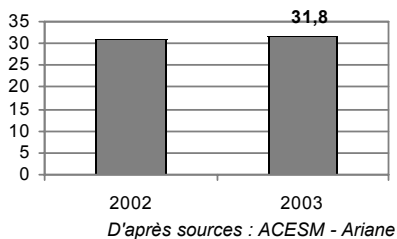
D'après source : Echancier CLI

Foyers entrants dans le dispositif



Les personnes bénéficiant d'un dispositif d'accompagnement social ou d'insertion professionnelle

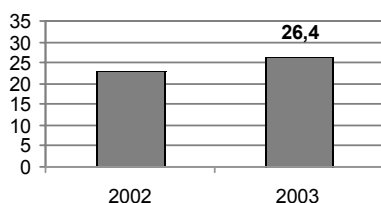
Bénéficiaires de l'ASI
Poids de l'arrondissement
dans le total départemental (en %)



► Le Romorantinais regroupe près du tiers des bénéficiaires d'une mesure d'Appui Social Individualisé (ASI).

► Pour la plupart des indicateurs retenus, exception faite du FAJD, les évolutions constatées dans l'arrondissement et dans le département sont voisines.

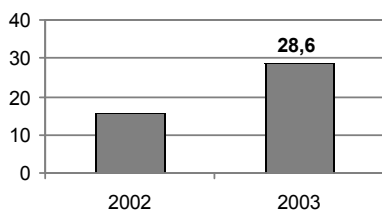
Les bénéficiaires du FAJD
Poids de l'arrondissement
dans le total départemental (en %)



D'après sources : CCAS de Romorantin-Lanthenay - CIAS de Vendôme - Conseil Général (DPASS)

► Augmentation spectaculaire de la vacance dans le parc de logements sociaux, d'autant plus atypique qu'on relève une diminution sensible pour l'ensemble du département.

Logements sociaux vacants
Poids de l'arrondissement
dans le total départemental (en %)



D'après sources : OPAC, Loir-et-Cher Logement, Jacques Gabriel

L'Appui Social Individualisé (ASI)

	2002	2003	Evolution 2002-2003
Nombre de bénéficiaires dans l'arrondissement	195	208	+ 6,7 %
Nombre de bénéficiaires dans le département	629	655	+ 6,3 %

Sources : ACESM - Ariane

Le programme TRACE (Trajet d'Accès à l'Emploi)

	2002	2003	Evolution 2002-2003
Nombre d'entrées dans le dispositif dans l'arr.	113	105	- 7,1 %
Nombre d'entrées dans le département	466	433	- 7,1 %

Sources : Mission Locale - PAIO de Romorantin-Lanthenay et Vendôme

Les bénéficiaires du FAJD (Fonds d'Aide aux Jeunes en difficulté)

	2002	2003	Evolution 2002-2003
Nombre de bénéficiaires du dispositif dans l'arr.	113	147	+ 30 %
Nombre de bénéficiaires dans le département	496	557	+ 9,7 %

D'après sources : CCAS de Romorantin-Lanthenay - CIAS de Vendôme - Conseil Général (DPASS)

147 jeunes ont bénéficié du FAJD dans l'arrondissement en 2003 (plus un tiers) ; 170 aides financières ont été accordées parmi lesquelles :

- * 87 aides à la mobilité
- * 82 aides alimentaires
- * 17 aides au logement

83 procédures d'urgence ont été déclenchées en 2003 dans le Romorantinais (57 en 2002).

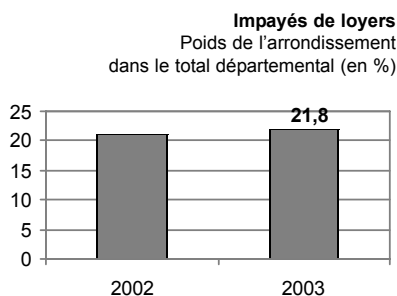
Le logement social

Evolution du nombre de logements vacants depuis plus de 3 mois

	31/12/2002	31/12/2003	Evolution 2002-2003
Nombre de logements vacants de l'arrondissement	211	310	+ 46,9 %
du département	1371	1085	- 20,9 %
Taux de vacance (en %) de l'arrondissement	5,0	7,2	+ 2,2 pt
du département	6,9	5,4	- 1,5 pt

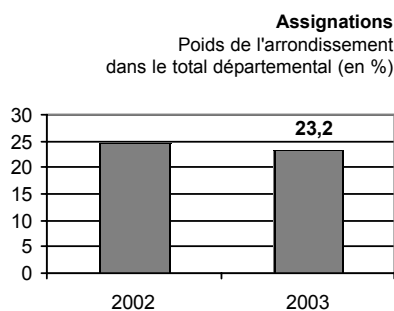
D'après sources : OPAC, Loir-et-Cher Logement, Jacques Gabriel

➤ Augmentation de 19 % en un an des impayés de plus de 3 mois dans l'arrondissement de Romorantin (+ 14,7 % en Loir-et-Cher).



D'après sources : OPAC, Loir-et-Cher Logement, Jacques Gabriel

➤ Le nombre de commandements et d'assignations baisse nettement.



D'après sources : Préfecture de Loir-et-Cher, Sous-Préfectures

➤ Poids important du Romorantinois pour les dossiers acceptés par la cellule maintien de l'énergie.

Evolution du nombre de retards de paiement de loyers

	31/12/2002	31/12/2003	Evolution 2002-2003
Impayés de 3 à 11 mois dans l'arrondissement	273	350	+ 28,2 %
Impayés de 12 mois et plus dans l'arrondissement	80	70	- 12,5 %
Total arrondissement	353	420	+ 19,0 %
Impayés de 3 à 11 mois dans le Loir-et-Cher.	1 205	1 586	+ 31,6 %
Impayés de 12 mois et plus dans le Loir-et-Cher.	474	340	- 28,3 %
Total Loir-et-Cher	1679	1926	+ 14,7 %

D'après sources : OPAC, Loir-et-Cher Logement, Jacques Gabriel

Expulsions locatives

Nombre de procédures d'expulsion engagées selon les principales étapes

	2002	2003	Evolution 2002-2003
Nombre d'assignations de l'arr.	105	83	- 22
du département	426	358	- 68
Nombre de commandements de quitter les lieux de l'arr.	62	55	- 7
du département	241	262	+ 21
Nombre d'interventions effectives de la force publique de l'arr.	2	1	- 1
du département	35	17	- 18

D'après sources : Préfecture de Loir-et-Cher, Sous-Préfectures

Difficultés de paiement dans le domaine de l'énergie

Nombre de dossiers acceptés par la Cellule Maintien de l'Energie ou bénéficiant d'un financement de la DDASS

	2003
Nombre de dossiers acceptés au niveau de l'arrondissement	221
Part de l'arr. dans le Loir-et-Cher (en %)	29,8

Source : DDASS (CME)

Surendettement

Dossiers de surendettement déposés

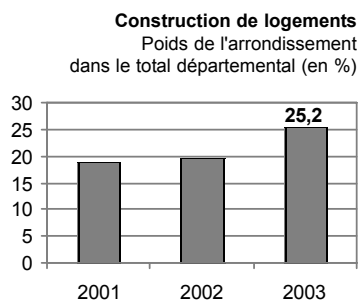
	2003
Nombre de dossiers déposés au niveau de l'arrondissement	156
Part de l'arrondissement dans le Loir-et-Cher (en %)	23

Source : Commission de Surendettement

➤ La demande de logements individuels s'est montrée particulièrement intense dans l'arrondissement atteignant un niveau record (+ 26 % en un an)

➤ A la différence du département, elle a permis, en 2003, de compenser plus que largement la faiblesse des programmes collectifs.

Ces données correspondent au nombre de logements commencés.



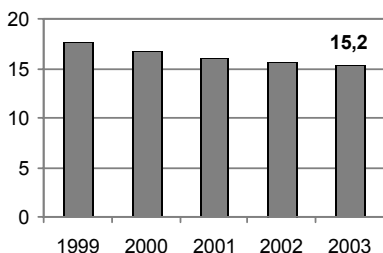
D'après source : DRE Centre

➤ De moins en moins de véhicules neufs sont immatriculés dans l'arrondissement depuis plusieurs années. Cette tendance s'accélère en 2003.

➤ Le marché de l'occasion se maintient.

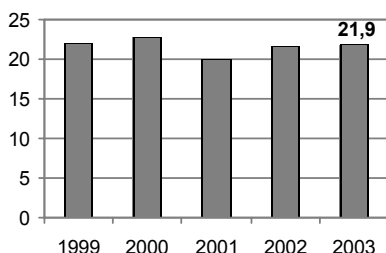
Poids de l'arrondissement dans le total départemental (en %)

Immatriculations de véhicules neufs



D'après source : Préfecture de Loir-et-Cher

Immatriculations de véhicules d'occasion



D'après source : Préfecture de Loir-et-Cher

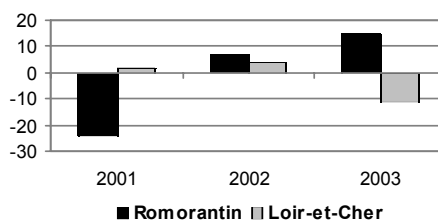
La construction de logements

Evolution des logements commencés dans l'arrondissement

	1998	1999	2000	2001	2002	2003
Logements individuels	231	329	346	308	304	383
Logements collectifs	95	32	78	14	40	12
Total Arrondissement	326	361	424	322	344	395
Part de l'arrondissement dans le département en %	31,0	24,2	25,5	19,0	19,5	25,2

D'après source : DRE Centre

Evolution de la construction de logements (en %)



D'après source : DRE Centre

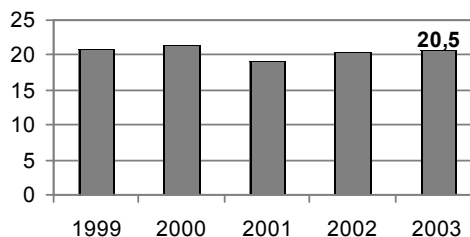
Les immatriculations de véhicules

Les immatriculations de véhicules neufs et d'occasion

	1999	2000	2001	2002	2003	Evolution 2002-2003
Véhicules neufs						
Arrondissement	2 172	2 028	1 961	1 868	1 750	- 6,3 %
Loir-et-Cher	12 238	12 108	12 287	11 925	11 527	- 3,3 %
Véhicules d'occasion						
Arrondissement	8 763	9 159	8 387	9 327	9 199	- 1,4 %
Loir-et-Cher	39 797	40 354	42 196	43 172	41 974	- 2,8 %
Ensemble des véhicules						
Arrondissement	10 935	11 187	10 348	11 195	10 949	- 2,2 %
Loir-et-Cher	52 035	52 462	54 483	55 097	53 501	- 2,9 %

D'après source : Préfecture de Loir-et-Cher

Immatriculations de véhicules Poids de l'arrondissement dans le total départemental (en %)

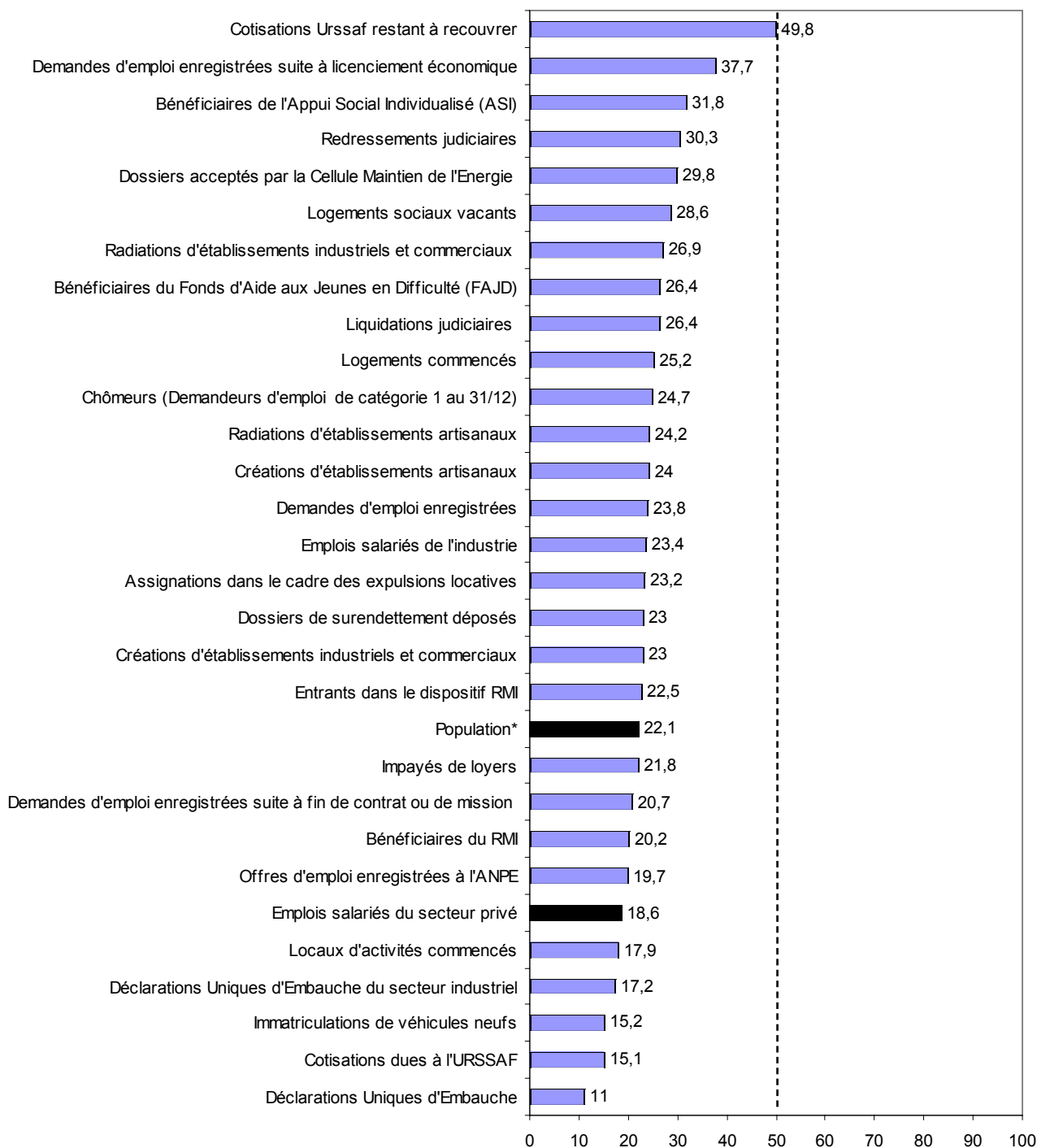


D'après source : Préfecture de Loir-et-Cher

Récapitulatif

Poids de l'arrondissement dans le Loir-et-Cher en 2003

(en %)



* Données du RGP 1999



Directeur de la publication : Alain QUILLOUT - Tirage : 300 exemplaires - Dépôt légal à parution - ISSN 1625-4627