



les FICHES de l'Observatoire



Juillet 2005 - N° 30

Les collèges du département

Effectifs - évolutions - projections

Tableau de bord n° 1

Le nombre des collégiens du Loir-et-Cher est en **diminution quasi constante** depuis plus d'une dizaine d'années, reflétant les tendances démographiques de longue période. **Entre les rentrées scolaires 2003 et 2004, l'érosion** semble même s'être **un peu accentuée** avec un recul de 1,9 %.

Quelques établissements échappent néanmoins à la tendance générale. C'est le cas en particulier du collège de Oucques et, dans une moindre mesure, de ceux de Lamotte-Beuvron, Contres et Montrichard.

On constate par ailleurs **une évolution croissante vers les collèges privés**, dont les effectifs se sont sensiblement accrus depuis 1998.

Ce phénomène est logiquement plus perceptible dans les secteurs où existent un ou plusieurs établissements privés. Mais au sein même de ces territoires, on remarque des situations différentes qui conduisent à identifier des collèges publics en perte d'attractivité.

Une évolution socio-démographique puissante, déjà largement visible, va peser de plus en plus sur

la répartition géographique des collégiens au sein du territoire départemental : la **déconcentration urbaine**. Les ménages à la recherche d'une habitation individuelle à un prix correspondant à leur capacité financière quittent les grandes agglomérations et les villes centre. Les plus jeunes d'entre eux, aux moyens modestes, sont les plus enclins à opérer ce choix.

La **reprise de la natalité**, qui se dessine depuis le tournant du siècle, **ne profite d'ailleurs qu'aux territoires péri-urbains et surtout ruraux.**

Globalement, le nombre de collégiens du département cesserait de se réduire à partir de 2006. Il devrait

amorcer une nouvelle phase de croissance. D'ici une dizaine d'années, les effectifs de plusieurs collèges pourraient ainsi se trouver nettement supérieurs à leur niveau actuel. Un certain nombre d'entre eux sont situés dans des territoires ayant traversé une longue période de déclin démographique. Une nouvelle géographie humaine du Loir-et-Cher se dessine peu à peu...

La baisse du nombre des collégiens bientôt endiguée

SOMMAIRE

Le nombre des collégiens diminue	2
Des évolutions disparates	2
Une nouvelle répartition géographique des collégiens	4
L'attractivité du privé se renforce	6
Vers une stabilisation globale des effectifs	7
Fiches détaillées par collège publics	9
Les collèges privés du Loir-et-Cher	38



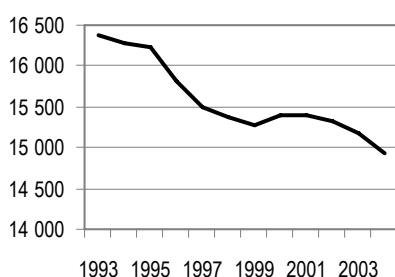
Le nombre de collégiens diminue

Au début de l'année scolaire 2004/2005, le total des effectifs scolarisés dans un collège du département est de **15 517 élèves**, y compris les classes d'enseignement adapté (SEGPA) qui en accueillent 590. **Depuis 1993, on constate une érosion** de 8,9 % hors Segpa et de **9,4 % au total**. Compte tenu de la spécificité des sections d'enseignement adapté, leurs effectifs ne seront pas inclus dans les analyses suivantes.

A la rentrée 2004

- 15 517 collégiens
- 12 997 dans les collèges publics (83,8 %)
- 2 520 dans les collèges privés (16,2 %)

Evolution du nombre d'élèves dans les collèges du Loir-et-Cher depuis 1993 (hors Segpa)



D'après source : Inspection Académique

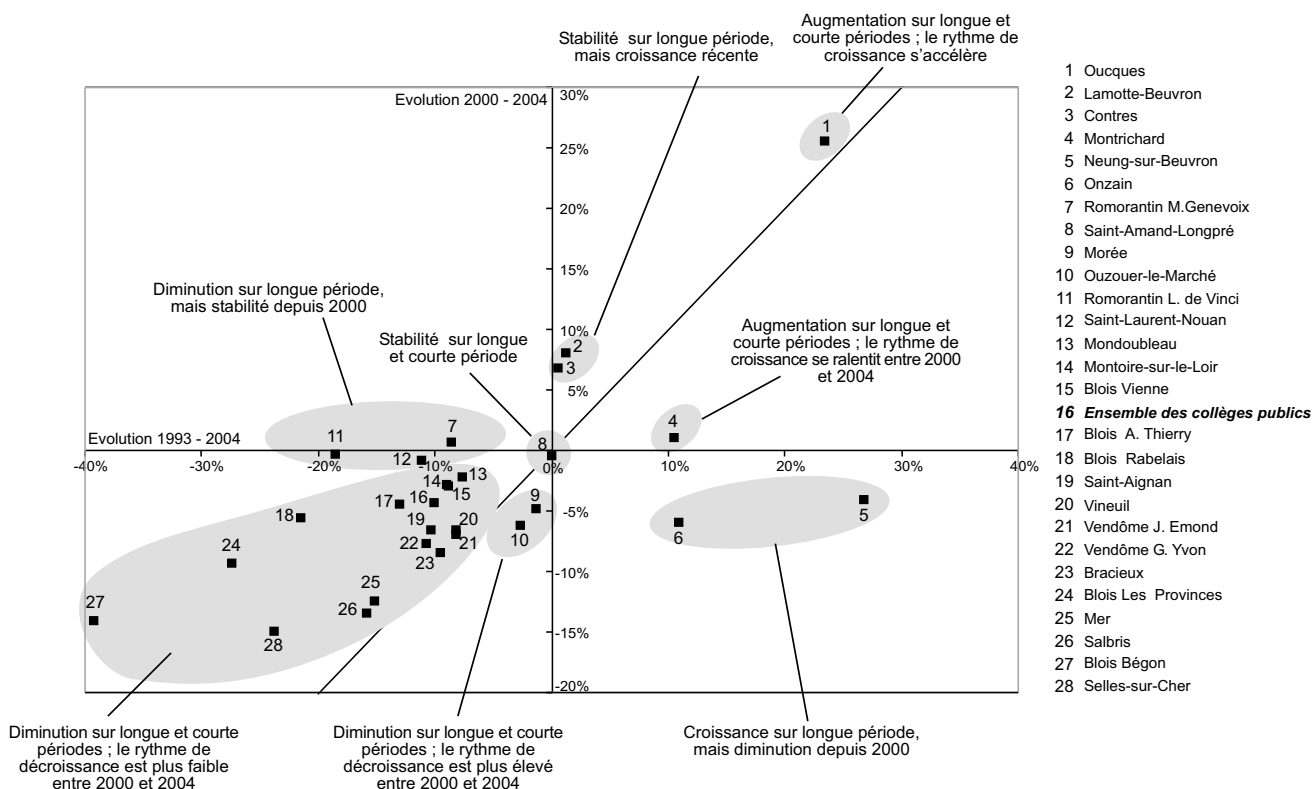
Des évolutions disparates

Depuis 1993, six collèges publics seulement sur vingt-sept connaissent une augmentation de leurs effectifs. Pour trois d'entre eux (Oucques et, dans une moindre mesure, Lamotte-Beuvron et Contres) le rythme de croissance s'est même accéléré depuis 2000 ; il s'est en revanche ralenti pour le collège de Montrichard. La situation est encore différente pour ceux de Neung-sur-Beuvron et Onzain puisque depuis 2000, le nombre d'élèves est en recul. On constate exactement l'inverse à Maurice Genevoix de Romorantin où la situation se redresse au cours des quatre dernières années, l'évolution générale restant négative.

Dans tous les autres cas, le nombre d'élèves est en retrait, parfois très prononcé : - 24 % à Selles-sur-Cher depuis 1993, - 27 % aux Provinces (Blois) et - 39 % pour Bégon (Blois). On note d'ailleurs que parmi les cinq plus fortes baisses, trois concernent des établissements de Blois.

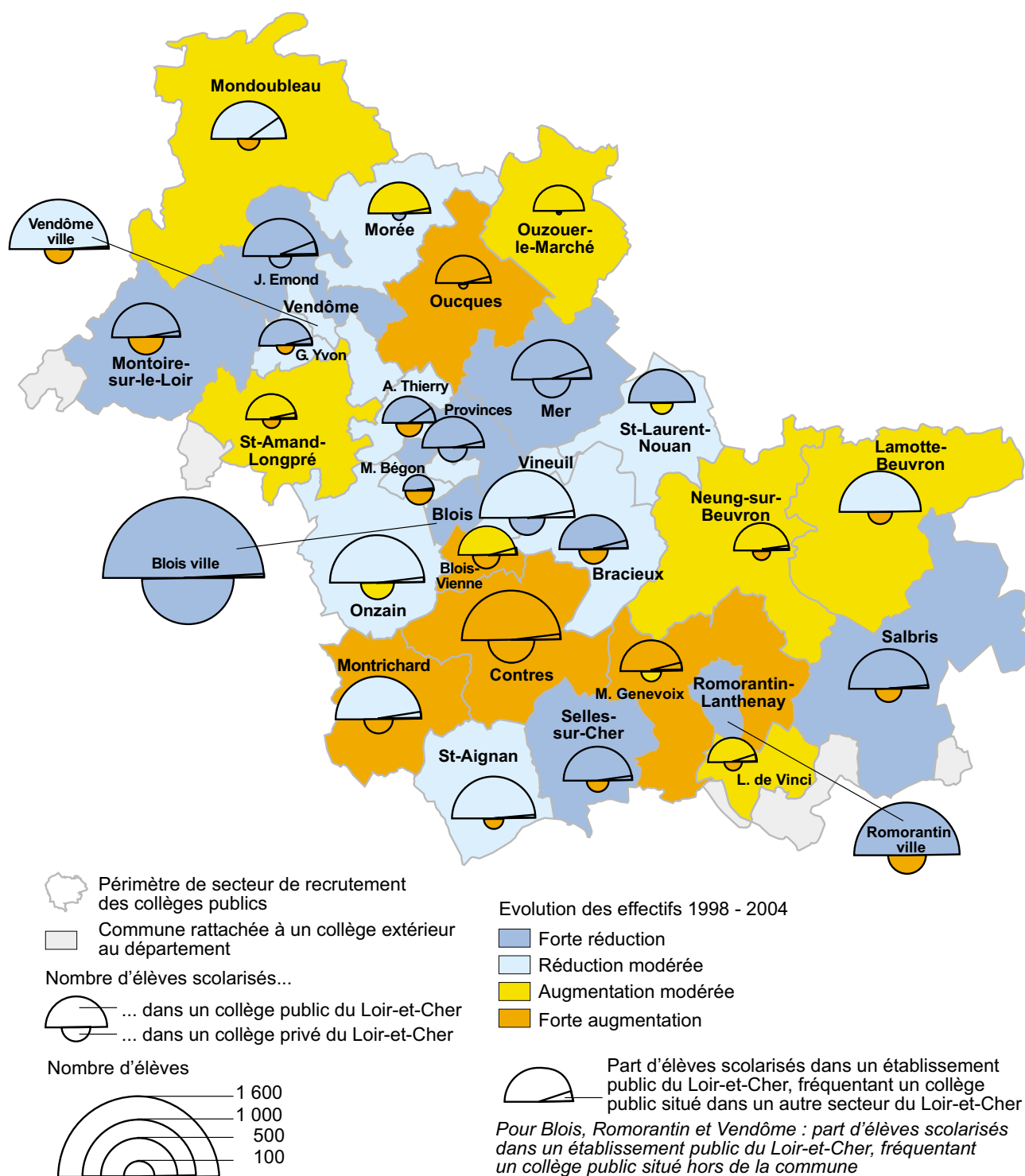
Il convient également de souligner que dans la plupart des collèges en évolution négative, le rythme de décroissance a tendance à ralentir depuis 2000.

Evolution comparée des effectifs des collèges publics sur courte et longue période



D'après source : Inspection Académique de Loir-et-Cher

Evolution des effectifs des collèges entre 1998 et 2004



D'après source : Inspection Académique de Loir-et-Cher

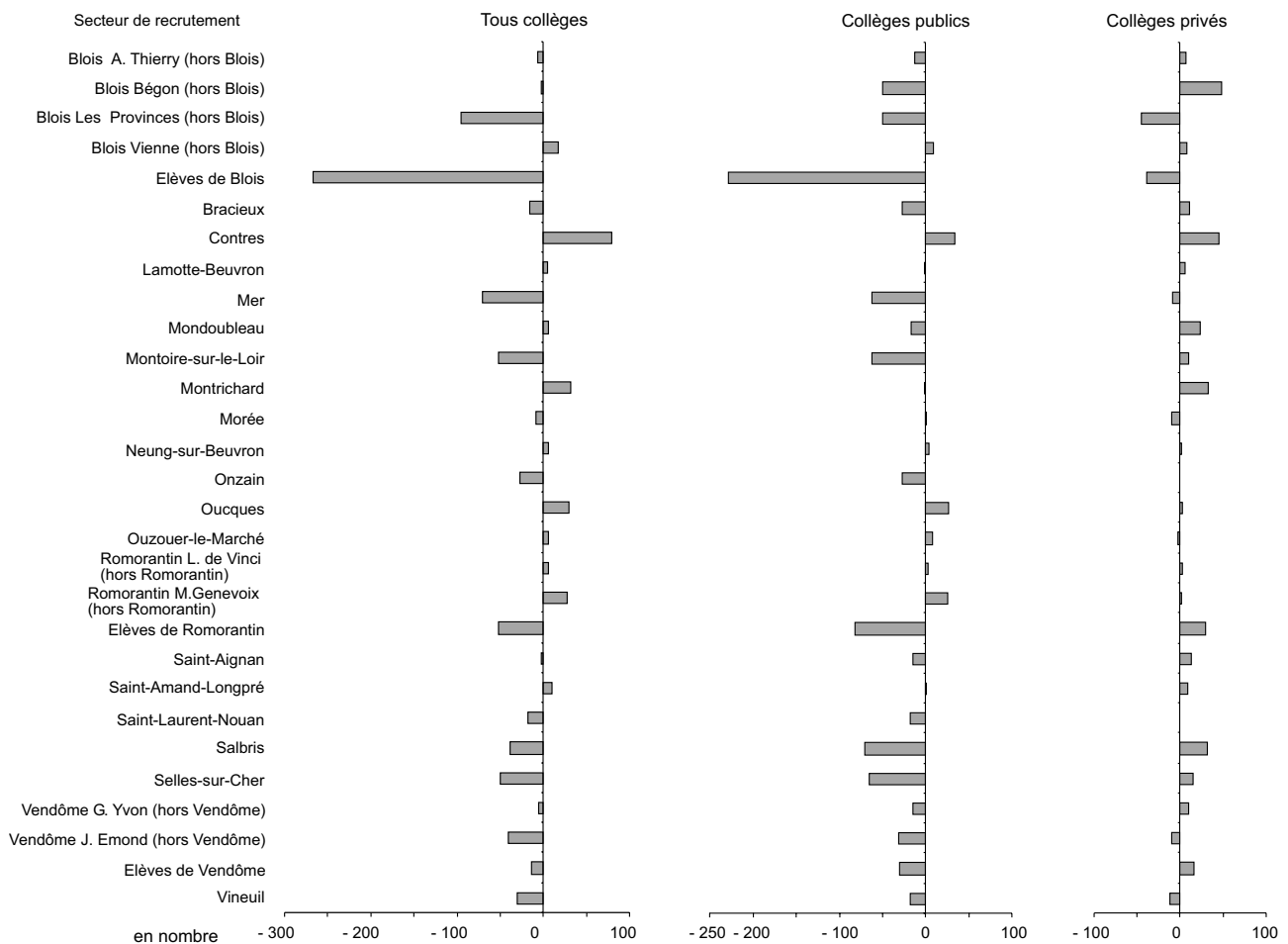
Une nouvelle répartition géographique des collégiens

Parallèlement aux effectifs comptabilisés dans chaque collège, on peut également mesurer le **nombre de collégiens habitant dans chaque secteur de recrutement**, quel que soit le lieu où ils sont scolarisés. Entre 1998 et 2004, on voit se dessiner **des mouvements atteignant parfois une ampleur considérable**, le plus souvent orientés à la baisse. **Dans certains cas, les pertes atteignent 20 %.**

La tendance démographique de baisse générale de la natalité est accentuée dans certains secteurs par **des phénomènes migratoires puissants** qui voient les ménages investir les zones rurales à la recherche de terrains moins chers et d'une meilleure qualité de vie. **La diminution du nombre de collégiens dans les trois grandes villes se fait ainsi au profit de secteurs périphériques.** On a pu constater que dans le Blaisois, entre 1990 et 1999, plus de 700 jeunes de moins de 15 ans avaient quitté la partie nord de la Loire (secteurs A. Thierry, Bégon, Les Provinces et Rabelais) pour le sud (Blois Vienne et Vineuil) et autant pour les secteurs périphériques de Contres, Onzain et Bracieux. Selon le graphique suivant, les principaux secteurs bénéficiaires sont Contres et Oucques.

Les autres cas de baisse concernent des secteurs touchés par des restructurations économiques ou en phase de vieillissement (Salbris, Mer, Selles-sur-Cher, Saint-Laurent-Nouan, Montoire-sur-le-Loir).

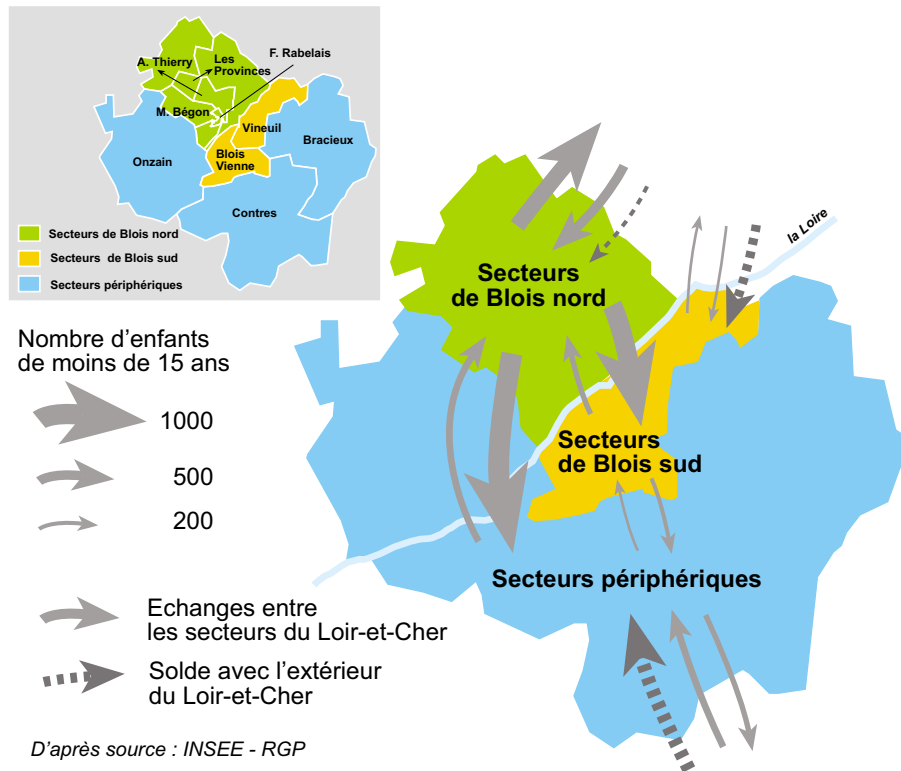
Evolution entre 1998 et 2004 du nombre de collégiens par type d'établissement pour chaque secteur de recrutement¹



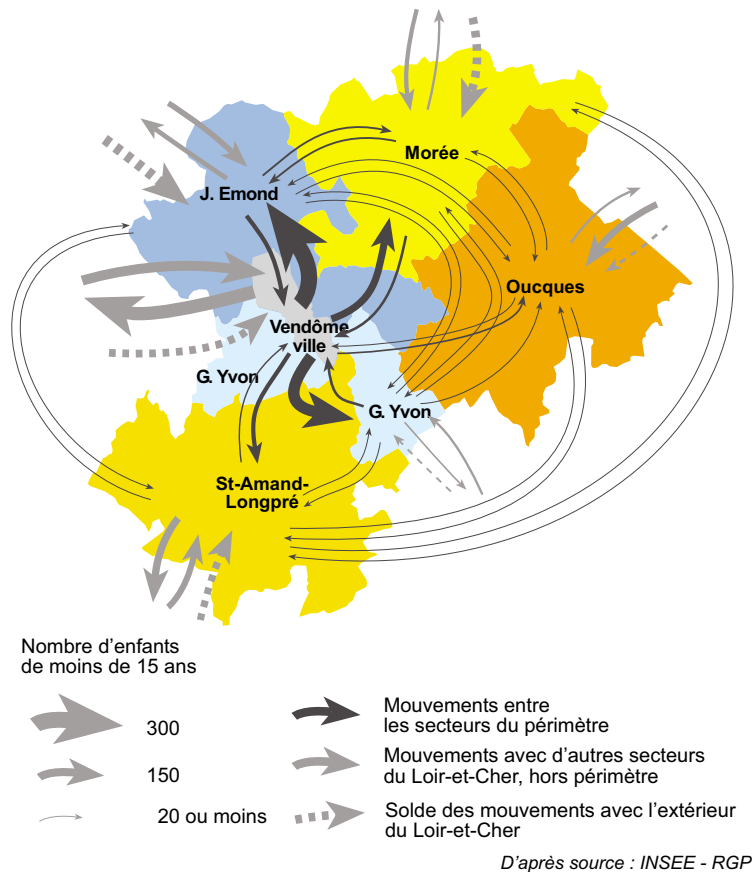
D'après source : Inspection Académique de Loir-et-Cher

1. Le secteur de recrutement du collège Rabelais est situé en totalité dans la ville de Blois, partagée entre plusieurs collèges. Il n'est donc pas possible de l'isoler dans ce graphique.

Mouvements de la population de moins de 15 ans entre 1990 et 1999 - exemple du Blaisois



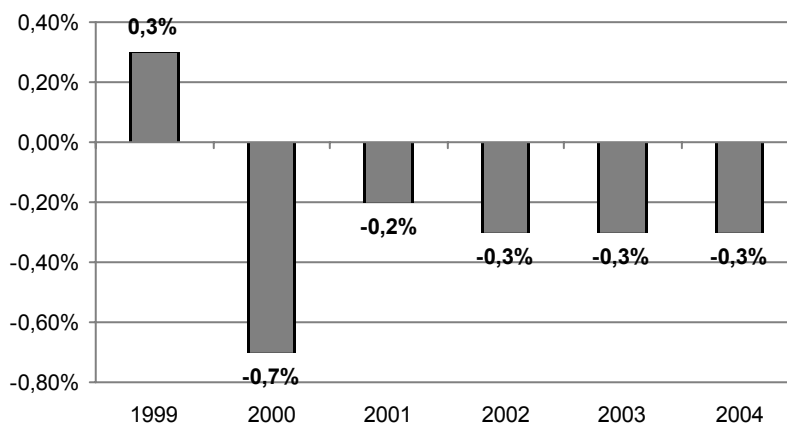
Mouvements de la population de moins de 15 ans entre 1990 et 1999 - exemple du Vendômois



L'attractivité du privé se renforce

Entre 1998 et 2004, les effectifs des collèges publics ont diminué de 4,8 %, mais dans le même temps, ceux des établissements privés ont augmenté de 6,1 %. En 6 ans, le poids du public est passé de 84,5 % à 83 %. L'évasion vers le privé a connu une poussée en 2000, mais depuis, elle est beaucoup plus régulière.

Evolution annuelle du poids des établissements publics dans le total des collégiens



D'après source : Inspection Académique de Loir-et-Cher

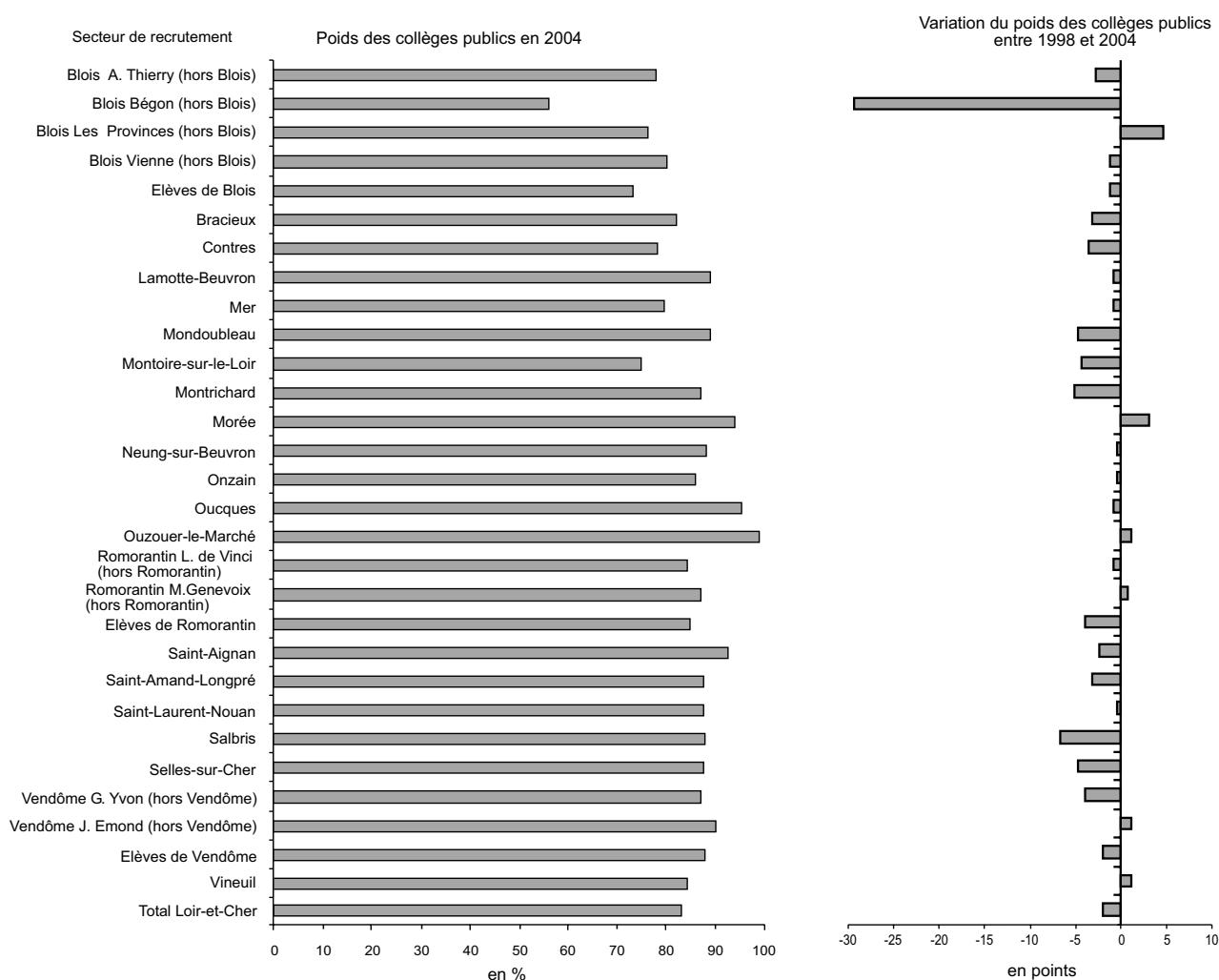
La baisse d'influence des collèges publics au bénéfice du privé, précédemment évoquée, **touche de très nombreux secteurs.** L'évasion peut ainsi absorber la totalité de l'augmentation du nombre de collégiens depuis 1998, à l'exemple de Montrichard et Mondoubleau.

On note cependant quelques cas où le poids du public s'est redressé : les Provinces à Blois (dans un contexte de baisse très prononcée des effectifs), Morée, Jean Emond à Vendôme, Ouzouer-le-Marché et Maurice Genevoix à Romorantin-Lanthenay.

La part des collégiens scolarisés dans un établissement public est inférieure à la moyenne dans 8 secteurs, dont tous ceux de Blois. La plus grande désaffection concerne d'ailleurs les élèves du secteur du collège Bégon (hors Blois intra muros) : ils ne sont plus que 56 % à fréquenter un collège public, contre 85,5 % six ans plus tôt.

On perçoit toutefois **un rapport étroit entre l'offre d'enseignement privé et le phénomène d'évasion.** Celle-ci est plus importante en présence d'un établissement au sein même du secteur. Précisons que sur les 11 collèges privés du Loir-et-Cher, quatre sont situés à Blois et un à Vineuil. Si ce facteur peut expliquer le poids important du privé dans les secteurs concernés, l'évolution de celui-ci tient probablement davantage à l'image des collèges publics.

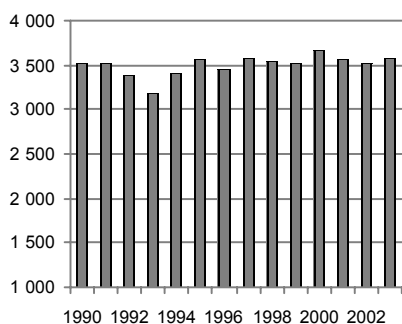
Poids des collèges publics en 2004 et évolution du poids entre 1998 et 2004 pour chaque secteur de recrutement²



D'après source : Inspection Académique de Loir-et-Cher

Vers une stabilisation globale des effectifs

Nombre de naissances par année en Loir-et-Cher



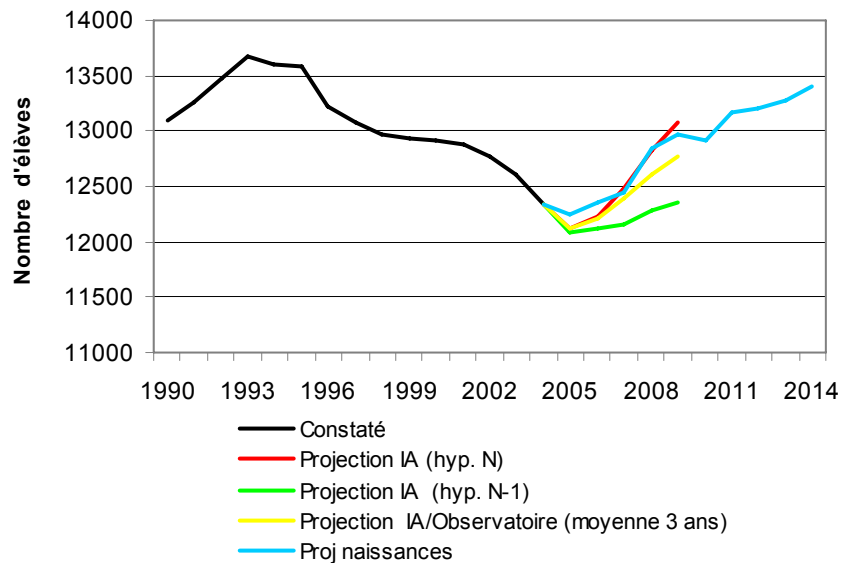
D'après source : INSEE

Le nombre des naissances enregistrées en Loir-et-Cher a tendance à s'étoffer depuis quelques années, suivant ainsi les perspectives nationales. Le pic de l'an 2000 a été suivi de deux années moins fournies qui pouvaient laisser craindre un retour à la situation antérieure. Or on constate une nouvelle remontée en 2003. Alors que la moyenne tournait autour de 3 400 naissances par an jusqu'au milieu des années 90 (notamment en raison d'un creux assez marqué en 1993), elle tend aujourd'hui vers 3 600. **En toute logique, le nombre des collégiens devrait donc se stabiliser, voire recommencer à croître, dans les années 2010.**

C'est d'ailleurs ce qu'indiquent les hypothèses d'évolution des effectifs, qui apparaissent assez convergentes. Sont présentées ici les projections réalisées par l'Inspection Académique sur la base des taux de passage de classe en classe dans les écoles primaires et les collèges, ainsi qu'une projection réalisée à partir des naissances enregistrées.

2. Pour le collège Rabelais, même remarque que dans la note 1.

Evolution et projections des effectifs des collèges publics en Loir-et-Cher



Note méthodologique

Les projections d'effectifs réalisées par l'Inspection Académique présentées dans les graphiques suivants se fondent sur les taux de passage d'une classe à la classe supérieure observés précédemment. L'hypothèse N (hypN) ne tient compte que des taux observés durant l'année scolaire 2003/2004 ; L'hypothèse N-1 (hypN-1), sur ceux de l'année scolaire 2002/2003 ; L'hypothèse moyenne 3 (hypMoy3) prend en compte les taux moyens calculés sur les trois dernières années scolaires. A l'exception des collèges de Vendôme, il a été ajouté une hypothèse issue du nombre de naissances : si l'on part du principe que les élèves d'un collège ont entre 11 et 14 ans, les enfants nés en 2003 devraient entrer en 6ème en 2014.

D'après sources : Inspection Académique de Loir-et-Cher - INSEE

L'hypothèse la moins favorable laisse entrevoir un redressement des effectifs totaux à partir de 2007. On notera la convergence étroite entre la projection issue des naissances et celle fondée sur les taux de passages 2004. Elles permettent d'entrevoir **une remontée très sensible du nombre de collégiens, qui pourrait retrouver un niveau comparable à celui du milieu des années 90**. L'évolution ne sera cependant pas uniforme sur l'ensemble du territoire, comme le détail par secteur de recrutement de collèges va permettre de le montrer.

Evolution projetée des effectifs des collèges du Loir-et-Cher entre 2004 et 2009

➤ Les évolutions projetées apparaissent positives dans la très grande majorité des cas. Il convient toutefois de préciser que les effectifs ont atteint en 2004 un seuil minimal dans beaucoup de collèges

Cette carte est basée sur l'hypothèse N de Inspection Académique



Blois - Augustin Thierry

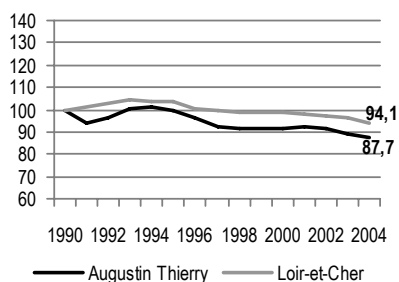
➤ Les effectifs baissent plus vite que pour l'ensemble du Loir-et-Cher.

➤ Le nombre des naissances est en diminution sensible à Blois intra-muros. En revanche, la natalité s'est redressée récemment dans les autres communes du secteur. Dans ces dernières, le nombre des jeunes de 11 à 14 ans devrait être en hausse à partir de 2012 et surtout en 2013 et 2014.

➤ Les projections 2009 sont orientées vers une stabilisation, voire une légère croissance du nombre d'élèves. L'éventail des hypothèses se situe entre 620 et 670 élèves (620 en 2004).

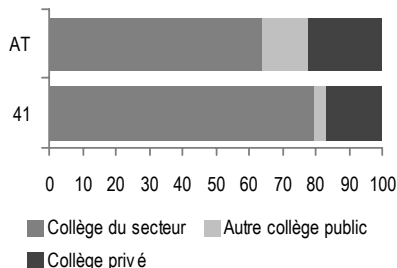
➤ Le collège attire moins de deux tiers des élèves résidant dans son secteur de recrutement (hors Blois intra-muros). L'attraction du privé est importante et en progression.

Evolution des effectifs base 100 en 1990



D'après source : Inspection Académique de Loir-et-Cher

Répartition des élèves résidant dans le secteur de recrutement du collège A. Thierry (hors Blois) selon le collège fréquenté - comparaison avec le Loir-et-Cher



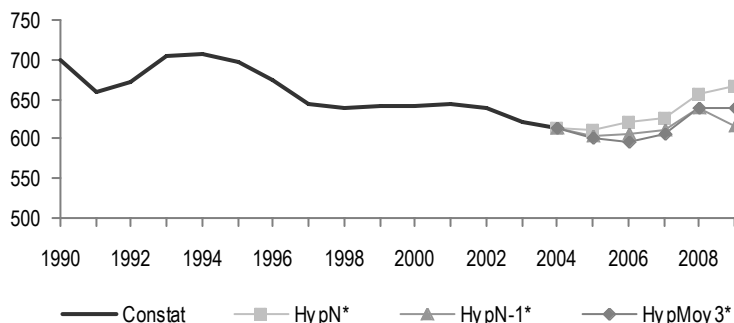
D'après source : Inspection Académique de Loir-et-Cher

* Cf. note méthodologique p. 8

** Les naissances et les informations sur le lieu de résidence des collégiens ne sont pas disponibles à l'échelon infra-communal. Les données relatives à Blois ne peuvent donc être intégrées à chacun des secteurs de collège. Seules sont prises en compte celles des communes périphériques. Il en ira de même pour Romorantin-Lanthenay et Vendôme. Des informations pour Blois intra-muros sont fournies dans la fiche du collège Rabelais (p 13).

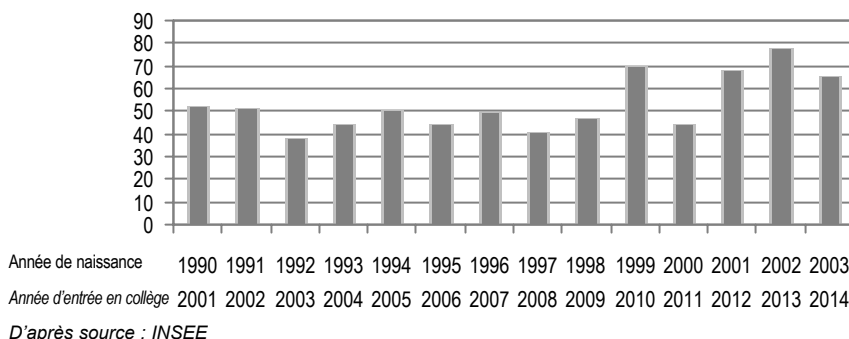
*** Il s'agit dans ces tableaux et graphiques d'un autre collège public situé en Loir-et-Cher

Evolution des effectifs et projections de l'Inspection Académique



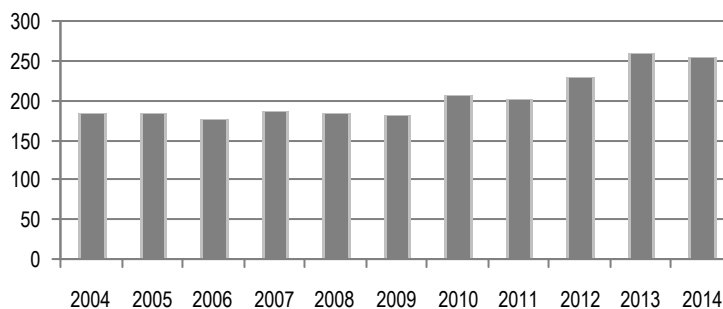
D'après source : Inspection Académique de Loir-et-Cher
Capacité théorique : non disponible

Evolution du nombre de naissances (hors Blois)**



D'après source : INSEE

Projection de la population des 11-14 ans sur la base des naissances enregistrées (hors Blois)**



D'après source : INSEE

Evolution du nombre de collégiens résidant dans le secteur de recrutement d'Augustin Thierry (hors Blois) entre 1998 et 2004**

	Nombre	%
Total	- 6	- 2,0
Scolarisés dans le collège du secteur	- 12	- 6,0
Scolarisés dans un autre collège public***	- 1	- 2,4
Scolarisés dans un collège privé	+ 7	+ 12,3

D'après source : Inspection Académique de Loir-et-Cher

A. Thierry (hors Blois)**	Répartition des collégiens résidant dans le secteur de recrutement selon le collège fréquenté (%)	Evolution de cette répartition entre 1998 et 2004 (en points)
Collège public du secteur	64,0	- 2,7
Autre collège public	14,0	- 0,1
Collège privé	21,9	+ 2,8

D'après source : Inspection Académique de Loir-et-Cher

Blois - Michel Bégon

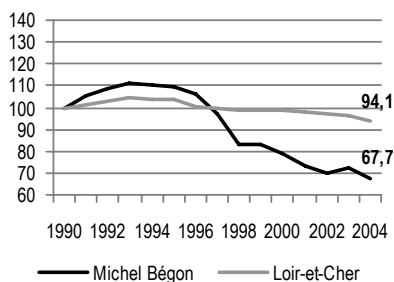
➤ Les effectifs baissent beaucoup plus vite que pour l'ensemble du Loir-et-Cher ; depuis 1995, hormis deux années, la pente est très accentuée.

➤ Le nombre des naissances s'est redressé en 2002 et 2003 pour les communes du secteur (hors Blois), mais il reste éloigné des niveaux observés dix ans auparavant. Pour Blois, il est en recul sensible.

➤ Selon les projections de l'Inspection Académique, l'érosion se poursuivrait jusqu'en 2007, date à partir de laquelle les effectifs pourraient se stabiliser autour de 400 élèves (soit 100 de moins qu'en 2004) avant de diminuer encore, si l'on en juge par la courbe des naissances.

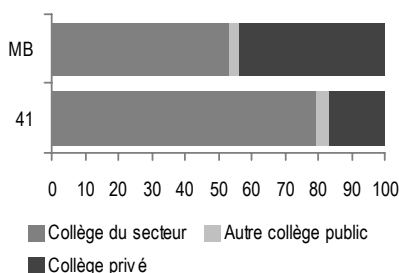
➤ Le collège attire seulement 53 % des élèves relevant de son secteur de recrutement (hors Blois intra-muros), plus faible résultat de tout le département. L'attraction du privé, particulièrement élevée, a très fortement augmenté depuis 1998.

Evolution des effectifs base 100 en 1990



D'après source : Inspection Académique de Loir-et-Cher

Répartition des élèves résidant dans le secteur de recrutement du collège M. Bégon (hors Blois) selon le collège fréquenté - comparaison avec le Loir-et-Cher



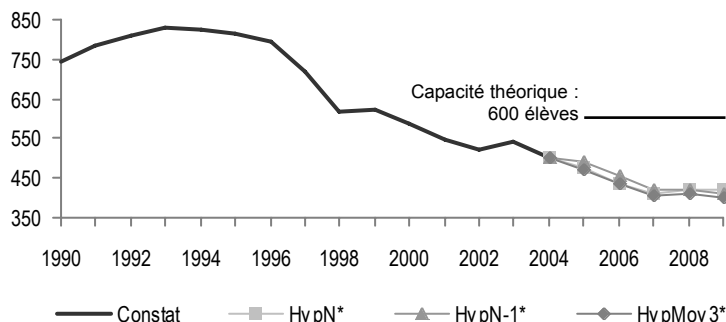
D'après source : Inspection Académique de Loir-et-Cher

* Cf. note méthodologique p. 8

** Les naissances et les informations sur le lieu de résidence des collégiens ne sont pas disponibles à l'échelon infra-communal. Les données relatives à Blois ne peuvent donc être intégrées à chacun des secteurs de collège. Seules sont prises en compte celles des communes périphériques. Il en ira de même pour Romorantin-Lanthenay et Vendôme. Des informations pour Blois intra-muros sont fournies dans la fiche du collège Rabelais.

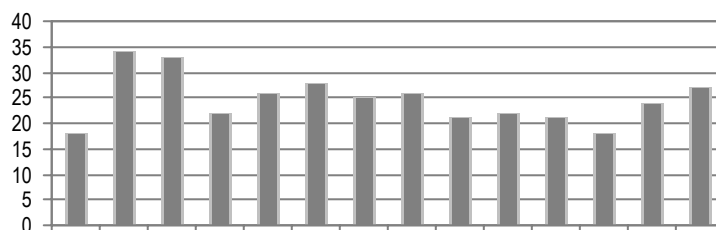
*** Il s'agit dans ces tableaux et graphiques d'un autre collège public situé en Loir-et-Cher

Evolution des effectifs et projections de l'Inspection Académique



D'après sources : Inspection Académique de Loir-et-Cher ; Conseil Général (estimation capacité 2005)

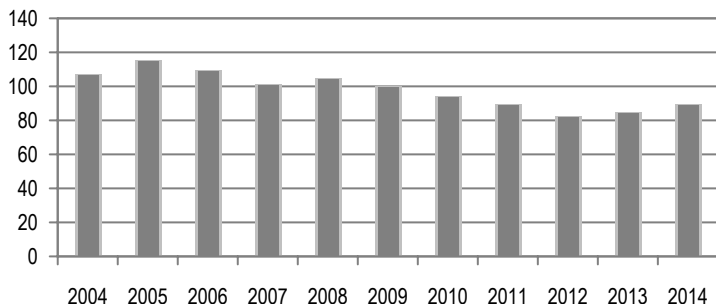
Evolution du nombre de naissances (hors Blois)**



Année de naissance 1990 1991 1992 1993 1994 1995 1996 1997 1998 1999 2000 2001 2002 2003
Année d'entrée en collège 2001 2002 2003 2004 2005 2006 2007 2008 2009 2010 2011 2012 2013 2014

D'après source : INSEE

Projection de la population des 11-14 ans sur la base des naissances enregistrées (hors Blois)**



D'après source : INSEE

Evolution du nombre de collégiens résidant dans le secteur de recrutement de Michel Bégon (hors Blois) entre 1998 et 2004**

	Nombre	%
Total	- 2	- 1,2
Scolarisés dans le collège du secteur	- 35	- 28,5
Scolarisés dans un autre collège public***	- 15	- 78,9
Scolarisés dans un collège privé	+ 48	+ 200,0

D'après source : Inspection Académique de Loir-et-Cher

M. Bégon (hors Blois)**	Répartition des collégiens résidant dans le secteur de recrutement selon le collège fréquenté (%)	Evolution de cette répartition entre 1998 et 2004 (en points)
Collège public du secteur	53,7	- 20,4
Autre collège public	2,4	- 9,0
Collège privé	43,9	+ 29,4

D'après source : Inspection Académique de Loir-et-Cher

Blois - Les Provinces

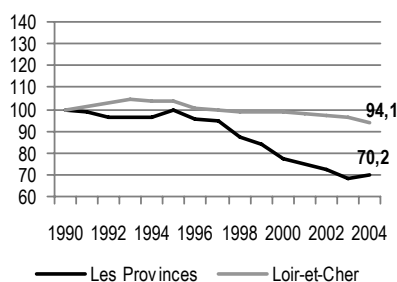
➤ Les effectifs sont en diminution constante depuis 1995. La baisse est en conséquence nettement plus accentuée que pour l'ensemble du Loir-et-Cher.

➤ C'est l'un des rares secteurs où le nombre des naissances continue à diminuer.

➤ Selon les projections, on ne devrait pas assister à une érosion massive des effectifs. Aucun redressement n'est cependant attendu et au mieux, ils se situeraient autour de 520 élèves en 2009. Au-delà, ils pourraient décroître de nouveau si l'on en juge par la courbe des naissances.

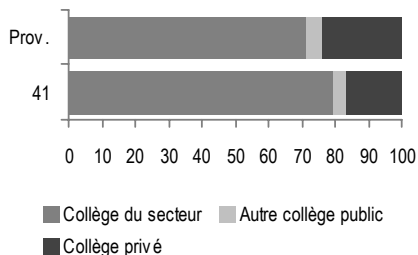
➤ Le collège a retrouvé un certain pouvoir d'attraction au sein de son secteur (hors Blois intra-muros). Il a regagné des élèves sur le privé, son poids augmentant de 8 points depuis 1998 pour se positionner au-dessus de 71 % (moyenne départementale 83 %).

Evolution des effectifs base 100 en 1990



D'après source : Inspection Académique de Loir-et-Cher

Répartition des élèves résidant dans le secteur de recrutement du collège les Provinces (hors Blois) selon le collège fréquenté - comparaison avec le Loir-et-Cher



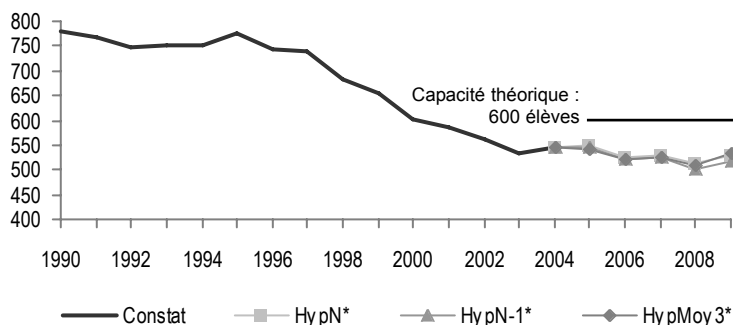
D'après source : Inspection Académique de Loir-et-Cher

* Cf. note méthodologique p. 8

** Les naissances et les informations sur le lieu de résidence des collégiens ne sont pas disponibles à l'échelon infra-communal. Les données relatives à Blois ne peuvent donc être intégrées à chacun des secteurs de collège. Seules sont prises en compte celles des communes périphériques. Il en ira de même pour Romorantin-Lanthenay et Vendôme. Des informations pour Blois intra-muros sont fournies dans la fiche du collège Rabelais.

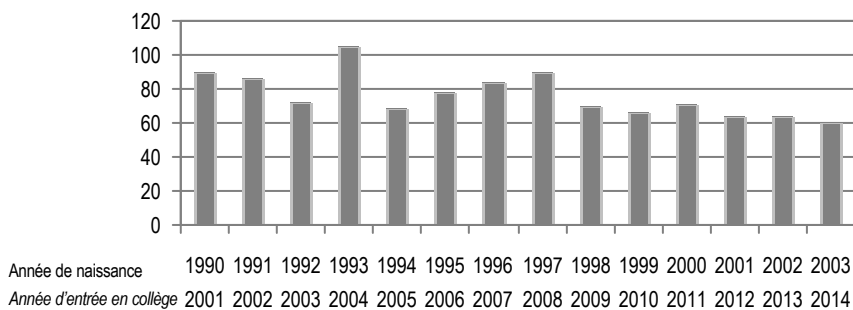
*** Il s'agit dans ces tableaux et graphiques d'un autre collège public situé en Loir-et-Cher

Evolution des effectifs et projections de l'Inspection Académique



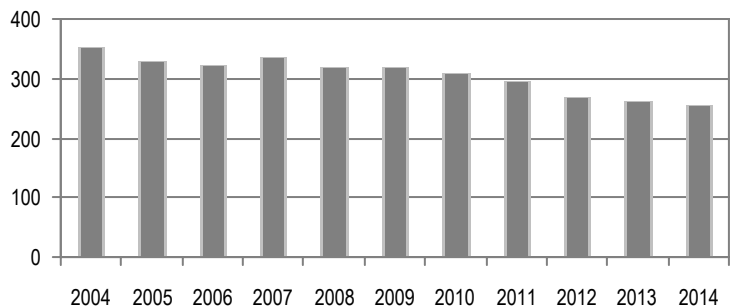
D'après sources : Inspection Académique de Loir-et-Cher ; Conseil Général (estimation capacité 2005)

Evolution du nombre de naissances (hors Blois)**



D'après source : INSEE

Projection de la population des 11-14 ans sur la base des naissances enregistrées (hors Blois)**



D'après source : INSEE

Evolution du nombre de collégiens résidant dans le secteur de recrutement des Provinces (hors Blois) entre 1998 et 2004**

	Nombre	%
Total	- 95	- 19,5
Scolarisés dans le collège du secteur	- 30	- 9,7
Scolarisés dans un autre collège public***	- 20	- 51,3
Scolarisés dans un collège privé	- 45	- 32,6

D'après source : Inspection Académique de Loir-et-Cher

Les Provinces (hors Blois)**	Répartition des collégiens résidant dans le secteur de recrutement selon le collège fréquenté (%)	Evolution de cette répartition entre 1998 et 2004 (en points)
Collège public du secteur	71,4	+ 7,8
Autre collège public	4,8	- 3,2
Collège privé	23,7	- 4,6

D'après source : Inspection Académique de Loir-et-Cher

Blois - Vienne

➤ Les effectifs se sont globalement maintenus au dessus de leur niveau de 1990.

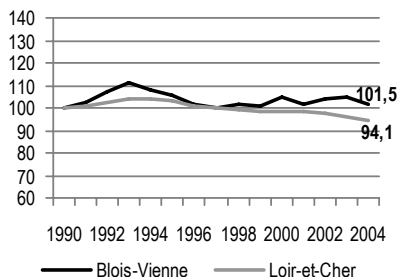
➤ Depuis 1997, le nombre des naissances a franchi un palier pour les communes du secteur hors ville centre. On en compte 30 à 40 de plus par an qu'au début de la décennie 90. En revanche, à Blois il diminue sensiblement.

➤ Le secteur bénéficie d'apports migratoires importants qui devraient influencer sur la hausse des effectifs.

➤ Les effectifs du collège ne devraient cependant plus augmenter, selon les projections. On compterait ainsi entre 430 et 470 élèves en 2009 (470 en 2004).

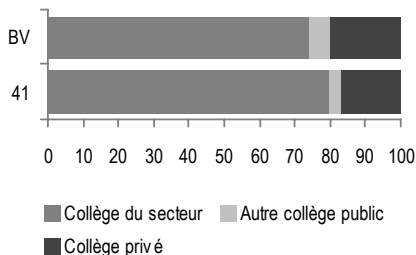
➤ Le poids du collège au sein de son secteur (hors Blois intra-muros) s'est quelque peu amélioré depuis 1998. Cette évolution s'est effectuée au détriment des autres collèges publics de Blois et des environs, le privé étant lui aussi en croissance.

Evolution des effectifs base 100 en 1990



D'après source : Inspection Académique de Loir-et-Cher

Répartition des élèves résidant dans le secteur de recrutement du collège Blois Vienne (hors Blois) selon le collège fréquenté - comparaison avec le Loir-et-Cher



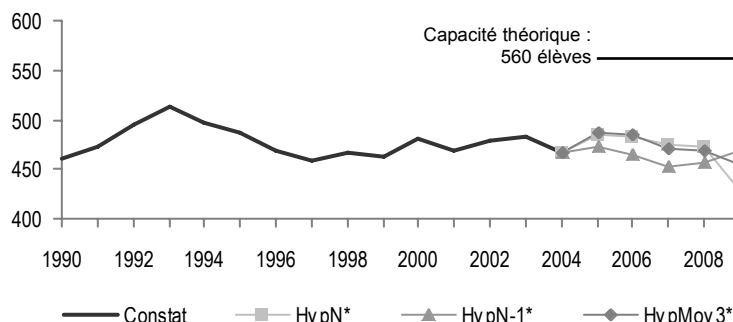
D'après source : Inspection Académique de Loir-et-Cher

* Cf. note méthodologique p. 8

** Les naissances et les informations sur le lieu de résidence des collégiens ne sont pas disponibles à l'échelon infra-communal. Les données relatives à Blois ne peuvent donc être intégrées à chacun des secteurs de collège. Seules sont prises en compte celles des communes périphériques. Il en ira de même pour Romorantin-Lanthenay et Vendôme. Des informations pour Blois intra-muros sont fournies dans la fiche du collège Rabelais.

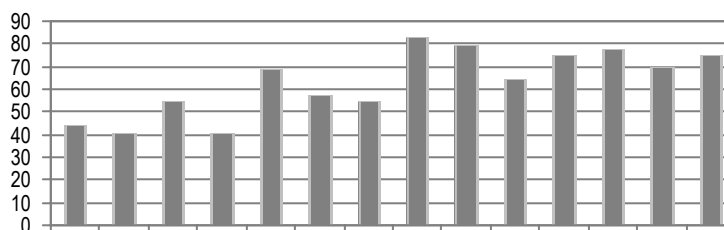
*** Il s'agit dans ces tableaux et graphiques d'un autre collège public situé en Loir-et-Cher

Evolution des effectifs et projections de l'Inspection Académique



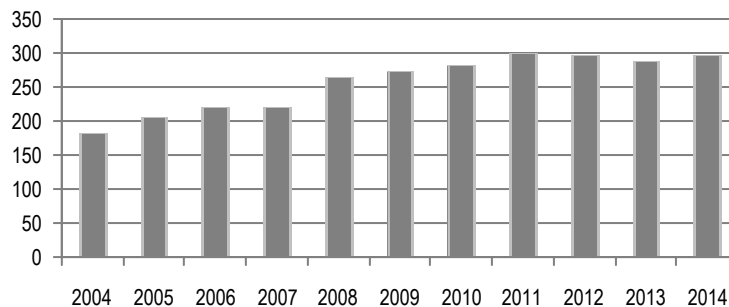
D'après sources : Inspection Académique de Loir-et-Cher ; Conseil Général (estimation capacité 2005)

Evolution du nombre de naissances (hors Blois)**



D'après source : INSEE

Projection de la population des 11-14 ans sur la base des naissances enregistrées (hors Blois)**



D'après source : INSEE

Evolution du nombre de collégiens résidant dans le secteur de recrutement de Blois Vienne (hors Blois) entre 1998 et 2004**

	Nombre	%
Total	+ 17	+ 5,3
Scolarisés dans le collège du secteur	+ 18	+ 7,8
Scolarisés dans un autre collège public***	- 9	- 30,0
Scolarisés dans un collège privé	+ 8	+ 13,6

D'après source : Inspection Académique de Loir-et-Cher

Blois Vienne (hors Blois)**	Répartition des collégiens résidant dans le secteur de recrutement selon le collège fréquenté (%)	Evolution de cette répartition entre 1998 et 2004 (en points)
Collège public du secteur	73,8	+ 1,7
Autre collège public	6,3	- 3,2
Collège privé	19,9	+ 1,4

D'après source : Inspection Académique de Loir-et-Cher

Blois - François Rabelais et ville de Blois

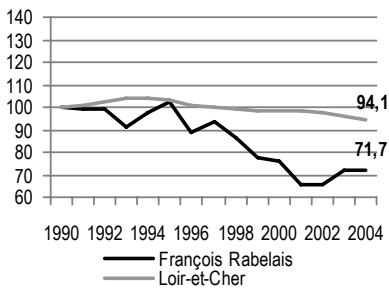
> Les effectifs du collège se sont un peu redressés au cours des deux dernières années après une longue période de forte diminution.

> Le nombre des naissances enregistrées à Blois est plutôt en baisse. Elles ne concernent pas seulement Rabelais mais tous les collèges de la ville.

> Les projections pour Rabelais sont pourtant assez optimistes. L'hypothèse la plus défavorable fait état d'une stabilité des effectifs à leur niveau actuel autour de 300 élèves ; dans les deux autres cas, ils devraient recommencer à croître.

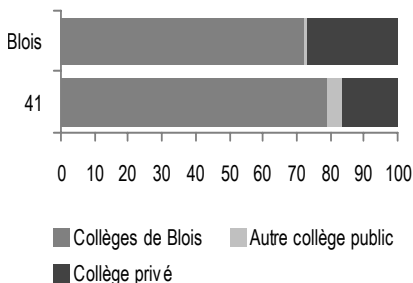
> Les collégiens de Blois sont nettement moins nombreux qu'en 1998. Ce recul général s'accompagne de surcroît d'un transfert accru du public vers le privé.

Evolution des effectifs base 100 en 1990



D'après source : Inspection Académique de Loir-et-Cher

Répartition des élèves résidant à Blois selon le collège fréquenté - comparaison avec le Loir-et-Cher

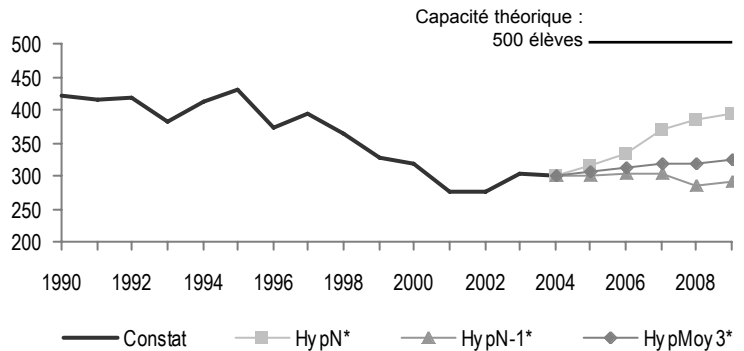


D'après source : Inspection Académique de Loir-et-Cher

* Cf. note méthodologique p. 8

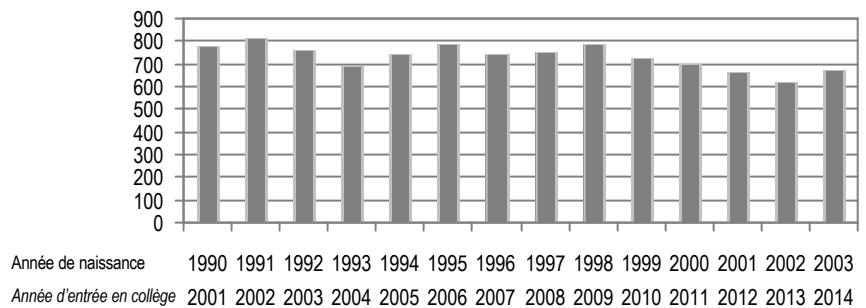
** Il s'agit dans ces tableaux et graphiques d'un autre collège public situé en Loir-et-Cher

Evolution des effectifs et projections de l'Inspection Académique



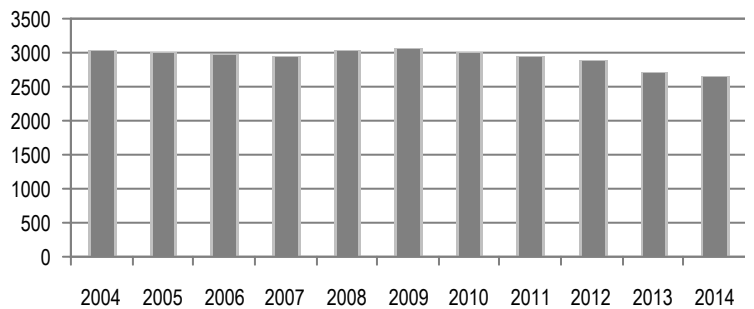
D'après sources : Inspection Académique de Loir-et-Cher ; Conseil Général (estimation capacité 2005)

Evolution du nombre de naissances Ville de Blois



D'après source : INSEE

Projection de la population des 11-14 ans sur la base des naissances enregistrées Ville de Blois



D'après source : INSEE

Evolution du nombre de collégiens résidant à Blois entre 1998 et 2004

	Nombre	%
Total	- 267	- 10,9
Scolarisés dans un collège de Blois	- 223	- 12,4
Scolarisés dans un autre collège public**	- 6	- 20,0
Scolarisés dans un collège privé	- 38	- 6,1

D'après source : Inspection Académique de Loir-et-Cher

Blois	Répartition des collégiens résidant à Blois selon le collège fréquenté (%)	Evolution de cette répartition entre 1998 et 2004 (en points)
Collège public de Blois	72,2	- 1,2
Autre collège public	1,1	- 0,1
Collège privé	26,7	+ 1,4

D'après source : Inspection Académique de Loir-et-Cher

Bracieux - Hubert Fillay

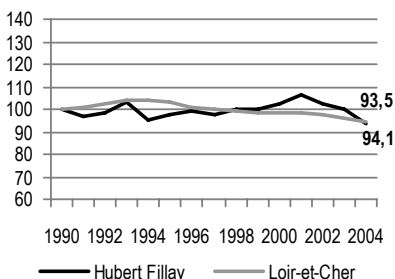
➤ Après une hausse lente mais régulière de 1994 à 2001, les effectifs se sont effrités. Au final, ils sont à leur plus bas niveau.

➤ Le nombre des naissances est un peu en dents de scie. Les résultats de 3 des 4 dernières années sont toutefois supérieurs à ceux du début de la décennie précédente. Le nombre des jeunes de 11 à 14 ans devrait ainsi être en légère hausse à partir de 2011.

➤ Les projections 2009 sont orientées vers une stabilisation, voire une légère croissance du nombre d'élèves. On resterait cependant assez largement en dessous du niveau atteint en 2001, l'éventail des hypothèses se situant en 2009 entre 330 et 360 élèves.

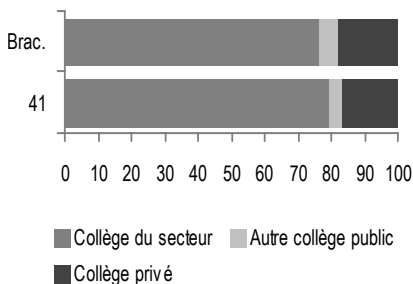
➤ Le collège attire un peu plus de trois quarts des élèves relevant de son secteur de recrutement. Cette proportion est en baisse, tandis que l'évasion vers le privé s'accroît.

Evolution des effectifs base 100 en 1990



D'après source : Inspection Académique de Loir-et-Cher

Répartition des élèves résidant dans le secteur de recrutement du collège Hubert Fillay selon le collège fréquenté - comparaison avec le Loir-et-Cher

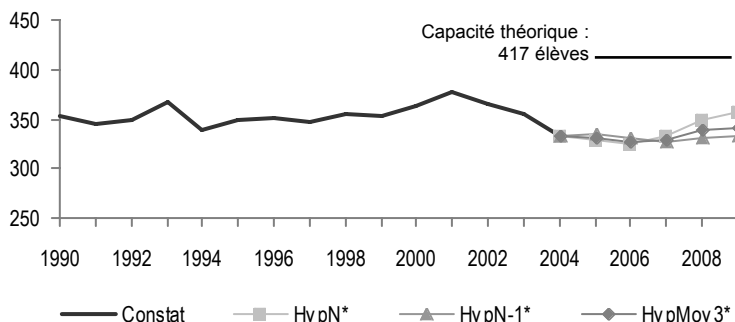


D'après source : Inspection Académique de Loir-et-Cher

* Cf. note méthodologique p. 8

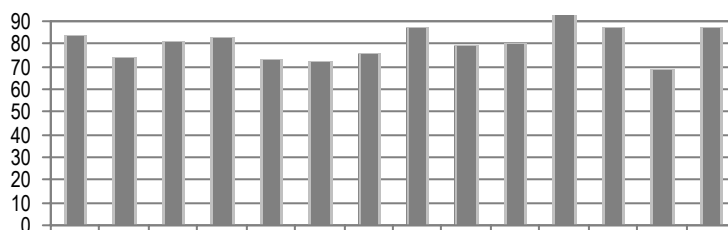
** Il s'agit dans ces tableaux et graphiques d'un autre collège public situé en Loir-et-Cher

Evolution des effectifs et projections de l'Inspection Académique



D'après sources : Inspection Académique de Loir-et-Cher ; Conseil Général (estimation capacité 2005)

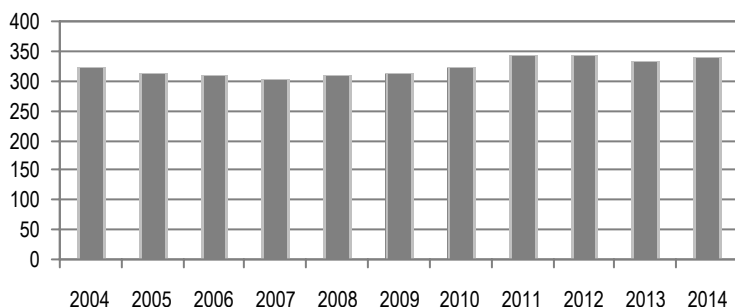
Evolution du nombre de naissances



Année de naissance : 1990 1991 1992 1993 1994 1995 1996 1997 1998 1999 2000 2001 2002 2003
Année d'entrée en collège : 2001 2002 2003 2004 2005 2006 2007 2008 2009 2010 2011 2012 2013 2014

D'après source : INSEE

Projection de la population des 11-14 ans sur la base des naissances enregistrées



D'après source : INSEE

Evolution du nombre de collégiens résidant dans le secteur de recrutement d'Hubert Fillay entre 1998 et 2004

	Nombre	%
Total	- 16	- 3,6
Scolarisés dans le collège du secteur	- 13	- 3,8
Scolarisés dans un autre collège public**	- 14	- 35,0
Scolarisés dans un collège privé	+ 11	+ 16,9

D'après source : Inspection Académique de Loir-et-Cher

Hubert Fillay	Répartition des collégiens résidant dans le secteur de recrutement selon le collège fréquenté (%)	Evolution de cette répartition entre 1998 et 2004 (en points)
Collège public du secteur	76,2	- 0,2
Autre collège public	6,1	- 2,9
Collège privé	17,8	+ 3,1

D'après source : Inspection Académique de Loir-et-Cher

Contres - Saint-Exupéry

> Depuis 1998, les effectifs augmentent régulièrement. Ils dépassent légèrement en 2004 leur niveau de 1990.

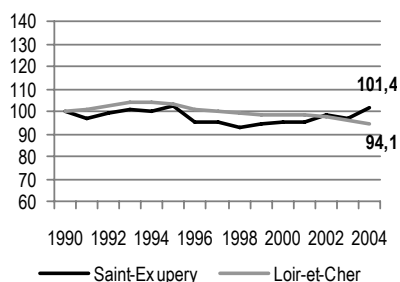
> Le nombre des naissances est nettement supérieur depuis 2000 à celui des années antérieures. Les jeunes de 11 à 14 ans seront en conséquence de plus en plus nombreux chaque année, avec une progression plus forte à compter de 2011.

> Ce secteur bénéficie de surcroît à la fois d'un apport migratoire et d'un développement économique importants.

> Les projections vont toutes dans le sens d'une augmentation des effectifs. Les écarts selon les hypothèses sont toutefois élevés. En 2009, l'éventail évolue entre 700 et 850 élèves.

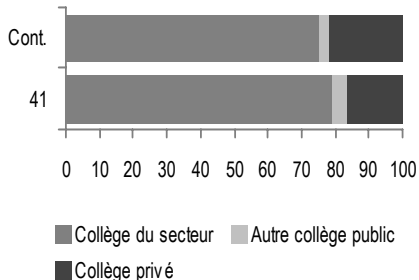
> Le collège attire trois quarts des élèves relevant de son secteur de recrutement, soit moins que la moyenne départementale. Il n'a pas capté l'intégralité de la hausse démographique, d'où un léger recul de cette proportion. L'attractivité du privé s'accroît en revanche.

Evolution des effectifs base 100 en 1990



D'après source : Inspection Académique de Loir-et-Cher

Répartition des élèves résidant dans le secteur de recrutement du collège Saint-Exupéry selon le collège fréquenté - comparaison avec le Loir-et-Cher

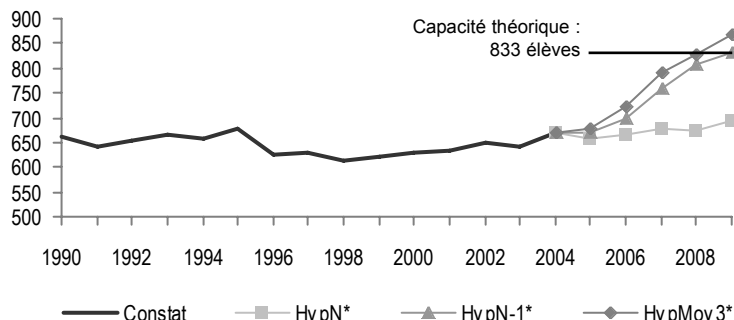


D'après source : Inspection Académique de Loir-et-Cher

* Cf. note méthodologique p. 8

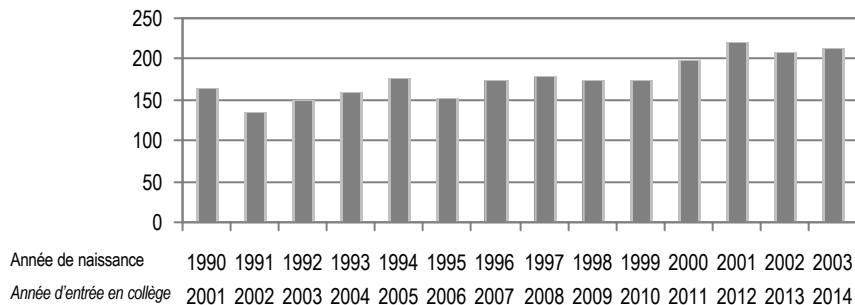
** Il s'agit dans ces tableaux et graphiques d'un autre collège public situé en Loir-et-Cher

Evolution des effectifs et projections de l'Inspection Académique



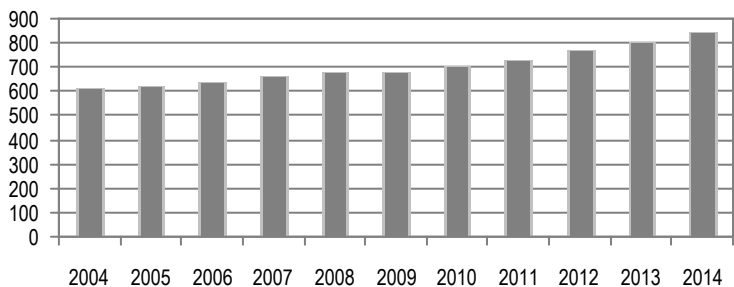
D'après sources : Inspection Académique de Loir-et-Cher ; Conseil Général (estimation capacité 2005)

Evolution du nombre de naissances



D'après source : INSEE

Projection de la population des 11-14 ans sur la base des naissances enregistrées



D'après source : INSEE

Evolution du nombre de collégiens résidant dans le secteur de recrutement de Saint-Exupéry entre 1998 et 2004

	Nombre	%
Total	+ 79	+ 10,3
Scolarisés dans le collège du secteur	+ 55	+ 9,4
Scolarisés dans un autre collège public**	- 21	- 45,7
Scolarisés dans un collège privé	+ 45	+ 32,4

D'après source : Inspection Académique de Loir-et-Cher

Saint-Exupéry	Répartition des collégiens résidant dans le secteur de recrutement selon le collège fréquenté (%)	Evolution de cette répartition entre 1998 et 2004 (en points)
Collège public du secteur	75,4	- 0,6
Autre collège public	2,9	- 3,0
Collège privé	21,7	+ 3,6

D'après source : Inspection Académique de Loir-et-Cher

Lamotte-Beuvron - Jean Rostand

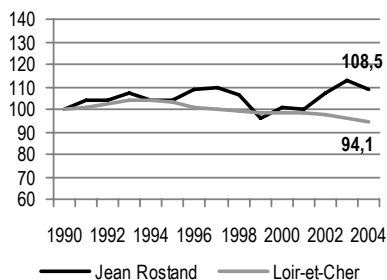
> Le collège a connu une première phase de croissance jusqu'en 1996, puis une deuxième depuis 2000. Entre les deux, les effectifs étaient revenus à leur niveau de 1990.

> Le nombre des naissances connaît très peu de variations. La population des jeunes de 11 à 14 ans devrait donc demeurer stable.

> Les projections laissent cependant entrevoir une nouvelle croissance du nombre d'élèves, qui pourrait se situer entre 580 et 670 à l'horizon 2009 (500 en 2004).

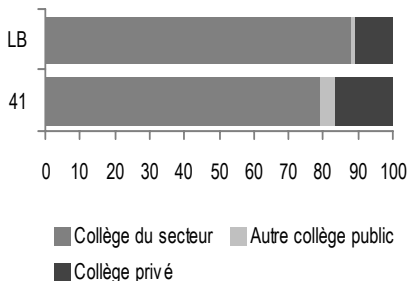
> Le collège Jean Rostand attire près de 9 élèves sur 10 résidant dans son secteur de recrutement. Entre 1998 et 2004, la légère augmentation de cette population s'est partagée entre Jean Rostand et le privé.

Evolution des effectifs base 100 en 1990



D'après source : Inspection Académique de Loir-et-Cher

Répartition des élèves résidant dans le secteur de recrutement du collège Jean Rostand selon le collège fréquenté - comparaison avec le Loir-et-Cher

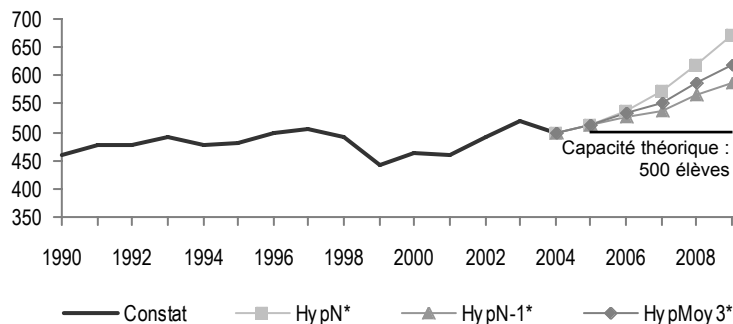


D'après source : Inspection Académique de Loir-et-Cher

* Cf. note méthodologique p. 8

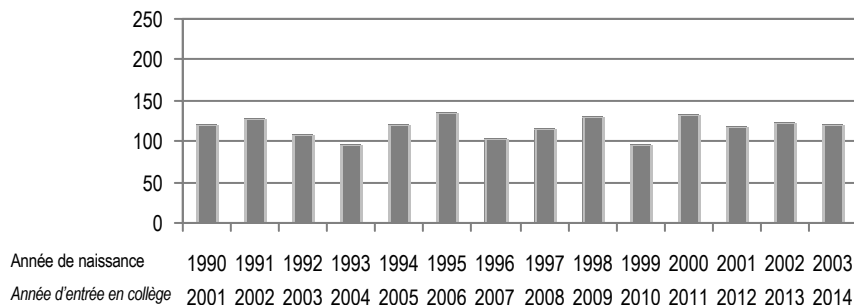
** Il s'agit dans ces tableaux et graphiques d'un autre collège public situé en Loir-et-Cher

Evolution des effectifs et projections de l'Inspection Académique



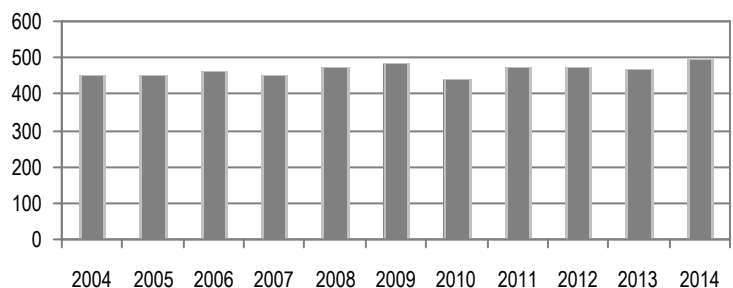
D'après sources : Inspection Académique de Loir-et-Cher ; Conseil Général (estimation capacité 2005)

Evolution du nombre de naissances



D'après source : INSEE

Projection de la population des 11-14 ans sur la base des naissances enregistrées



D'après source : INSEE

Evolution du nombre de collégiens résidant dans le secteur de recrutement de Jean Rostand entre 1998 et 2004

	Nombre	%
Total	+ 5	+ 1,0
Scolarisés dans le collège du secteur	+ 5	+ 1,1
Scolarisés dans un autre collège public**	- 6	- 60,0
Scolarisés dans un collège privé	+ 6	+ 11,5

D'après source : Inspection Académique de Loir-et-Cher

Jean Rostand	Répartition des collégiens résidant dans le secteur de recrutement selon le collège fréquenté (%)	Evolution de cette répartition entre 1998 et 2004 (en points)
Collège public du secteur	88,3	+ 0,1
Autre collège public	0,8	- 1,2
Collège privé	11,0	+ 1,0

D'après source : Inspection Académique de Loir-et-Cher

Mer - Pierre de Ronsard

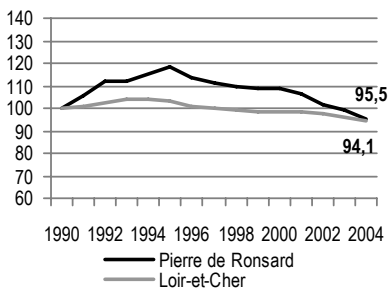
➤ Après avoir augmenté jusqu'en 1995, les effectifs du collège ont subi une érosion ininterrompue ; le rythme de baisse semble de surcroît s'être accru récemment.

➤ Le nombre de naissances varie autour de 150 par an. On est cependant un peu au-dessus de cette moyenne en 2002 et 2003. La population des 11-14 ans ne devrait pas évoluer beaucoup d'ici 2014.

➤ Les projections d'effectifs montrent pour 2009 une légère remontée. Ils pourraient se situer entre 440 et 470, c'est-à-dire assez loin du maximum atteint en 1995 (520).

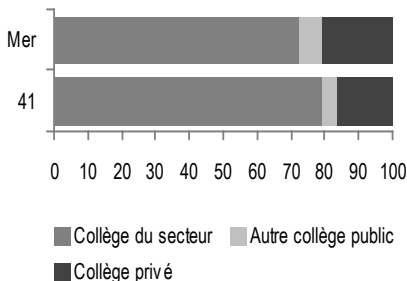
➤ Le collège Pierre de Ronsard attire 72 % des élèves de son secteur de recrutement. Dans un contexte global de baisse, il a perdu proportionnellement plus d'élèves que le privé.

Evolution des effectifs base 100 en 1990



D'après source : Inspection Académique de Loir-et-Cher

Répartition des élèves résidant dans le secteur de recrutement du collège Pierre de Ronsard selon le collège fréquenté - comparaison avec le Loir-et-Cher

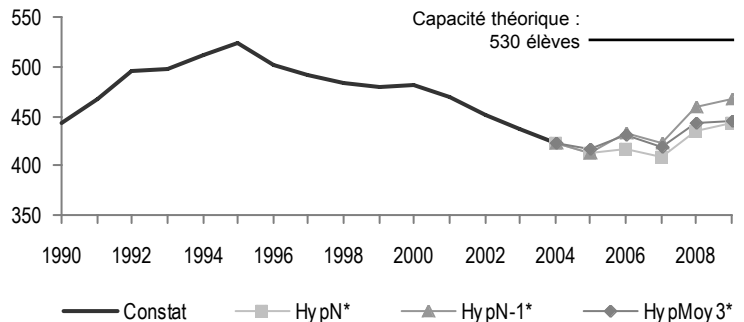


D'après source : Inspection Académique de Loir-et-Cher

* Cf. note méthodologique p. 8

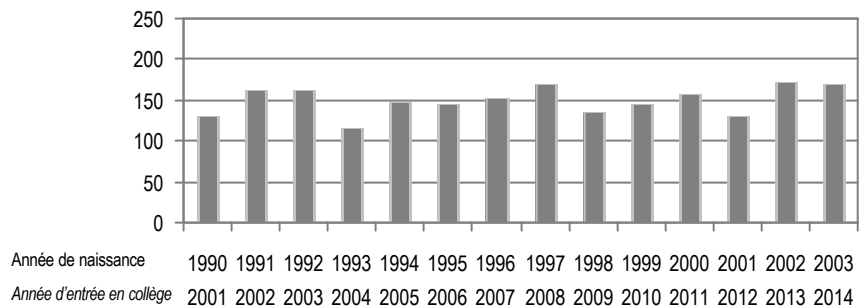
** Il s'agit dans ces tableaux et graphiques d'un autre collège public situé en Loir-et-Cher

Evolution des effectifs et projections de l'Inspection Académique



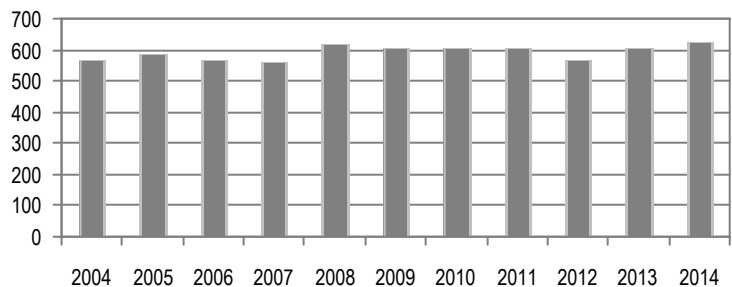
D'après sources : Inspection Académique de Loir-et-Cher ; Conseil Général (estimation capacité 2005)

Evolution du nombre de naissances



D'après source : INSEE

Projection de la population des 11-14 ans sur la base des naissances enregistrées



D'après source : INSEE

Evolution du nombre de collégiens résidant dans le secteur de recrutement de Pierre de Ronsard entre 1998 et 2004

	Nombre	%
Total	- 71	- 10,9
Scolarisés dans le collège du secteur	- 57	- 12,0
Scolarisés dans un autre collège public**	- 5	- 10,4
Scolarisés dans un collège privé	- 9	- 7,0

D'après source : Inspection Académique de Loir-et-Cher

Pierre de Ronsard	Répartition des collégiens résidant dans le secteur de recrutement selon le collège fréquenté (%)	Evolution de cette répartition entre 1998 et 2004 (en points)
Collège public du secteur	72,1	- 0,9
Autre collège public	7,4	0,0
Collège privé	20,5	+ 0,9

D'après source : Inspection Académique de Loir-et-Cher

Mondoubleau - Alphonse Karr

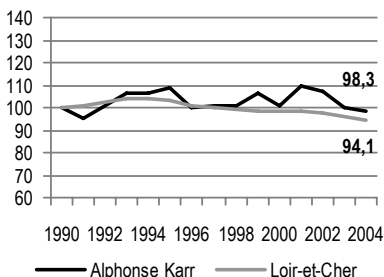
➤ Les effectifs du collège évoluent de façon chaotique tout au long de la période 1990-2004. Depuis le maximum atteint en 2000, ils sont en recul.

➤ Le nombre des naissances apparaît relativement stable. On observe néanmoins une amélioration très ténue encore, depuis 1998. La population des 11-14 ans pourrait ainsi augmenter légèrement jusqu'à 2010.

➤ A l'image de l'évolution, les projections d'effectifs du collège sont heurtées. Deux hypothèses conduisent toutefois à une légère augmentation d'ici 2009, aux environs de 380 élèves. La troisième (360 élèves) indique un maintien au niveau de 1990.

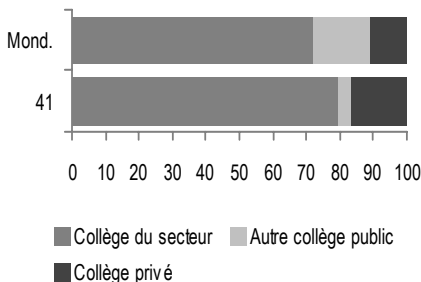
➤ Le collège Alphonse Karr a perdu en attractivité. Il est fréquenté par 72 % des élèves résidant dans son secteur de recrutement, soit 2 points de moins qu'en 1998. On observe un transfert vers le privé, mais aussi une évasion toujours importante, bien qu'en recul, vers d'autres collèges publics.

Evolution des effectifs base 100 en 1990



D'après source : Inspection Académique de Loir-et-Cher

Répartition des élèves résidant dans le secteur de recrutement du collège Alphonse Karr selon le collège fréquenté - comparaison avec le Loir-et-Cher

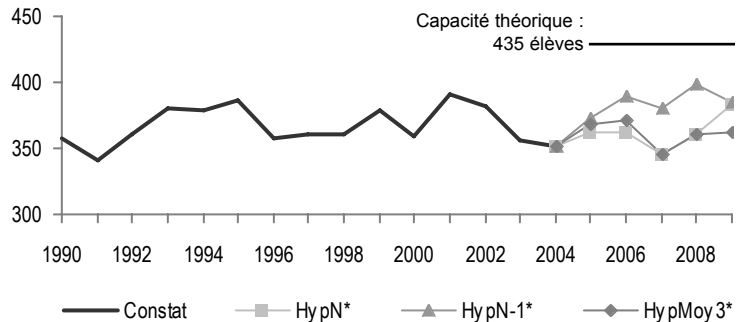


D'après source : Inspection Académique de Loir-et-Cher

* Cf. note méthodologique p. 8

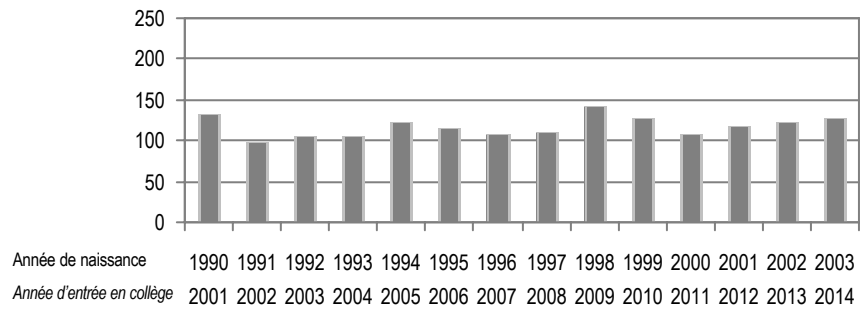
** Il s'agit dans ces tableaux et graphiques d'un autre collège public situé en Loir-et-Cher

Evolution des effectifs et projections de l'Inspection Académique



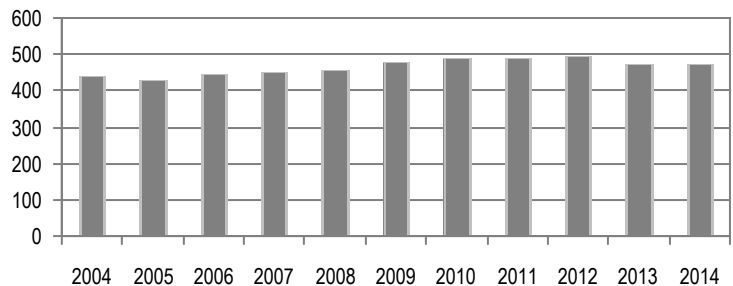
D'après sources : Inspection Académique de Loir-et-Cher ; Conseil Général (estimation capacité 2005)

Evolution du nombre de naissances



D'après source : INSEE

Projection de la population des 11-14 ans sur la base des naissances enregistrées



D'après source : INSEE

Evolution du nombre de collégiens résidant dans le secteur de recrutement de Alphonse Karr entre 1998 et 2004

	Nombre	%
Total	+ 6	+ 1,3
Scolarisés dans le collège du secteur	- 4	- 11,2
Scolarisés dans un autre collège public**	- 13	- 14,3
Scolarisés dans un collège privé	+ 23	+ 82,1

D'après source : Inspection Académique de Loir-et-Cher

Alphonse Karr	Répartition des collégiens résidant dans le secteur de recrutement selon le collège fréquenté (%)	Evolution de cette répartition entre 1998 et 2004 (en points)
Collège public du secteur	72,3	- 1,8
Autre collège public	16,8	- 3,1
Collège privé	11,0	+ 4,9

D'après source : Inspection Académique de Loir-et-Cher

Montoire-sur-le-Loir - Clément Janequin

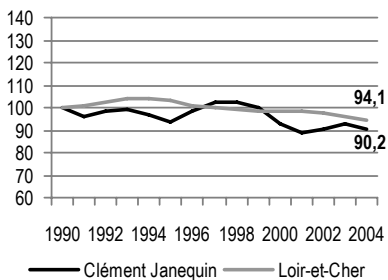
> Les effectifs du collège sont globalement en diminution, sur un rythme plus élevé que pour l'ensemble du département. Ils se sont cependant stabilisés depuis 2000.

> En dépit d'un léger pic en 2000, les naissances sont plutôt moins nombreuses dans les années récentes qu'au cours de la décennie précédente. La population des 11-14 ans devrait diminuer d'ici 2009, pour se stabiliser par la suite.

> Les projections d'effectifs sont difficiles à interpréter. Elles laissent entrevoir une reprise, plus ou moins importante, entre 2005 et 2007, suivie d'une nouvelle phase de repli. Une hypothèse aboutit en 2009 à un niveau inférieur à celui de 2004, les deux autres se situant légèrement au dessus. On évoluerait ainsi entre 385 et 420 élèves en 2009.

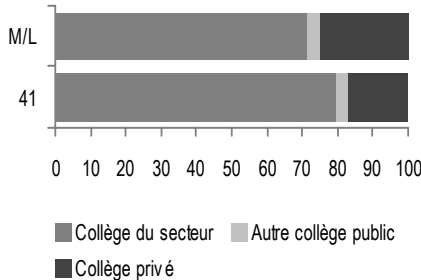
> La part prise par le privé s'est encore renforcée entre 1998 et 2004. Il recueille plus d'un quart des élèves résidant dans le secteur de recrutement du collège Clément Janequin qui en attire 71 %, l'un des taux les plus faibles du département. Il faut souligner la présence d'un collège privé sur ce territoire.

Evolution des effectifs base 100 en 1990



D'après source : Inspection Académique de Loir-et-Cher

Répartition des élèves résidant dans le secteur de recrutement du collège Clément Janequin selon le collège fréquenté - comparaison avec le Loir-et-Cher

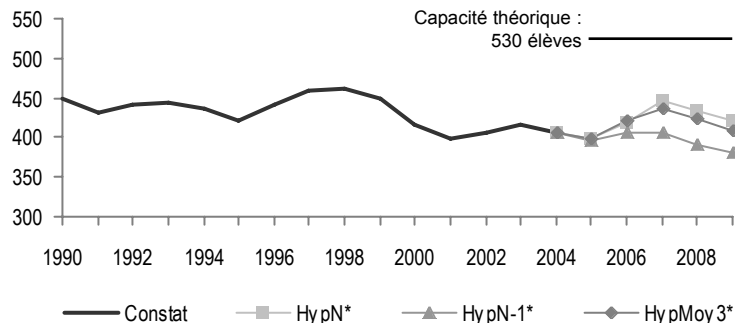


D'après source : Inspection Académique de Loir-et-Cher

* Cf. note méthodologique p. 8

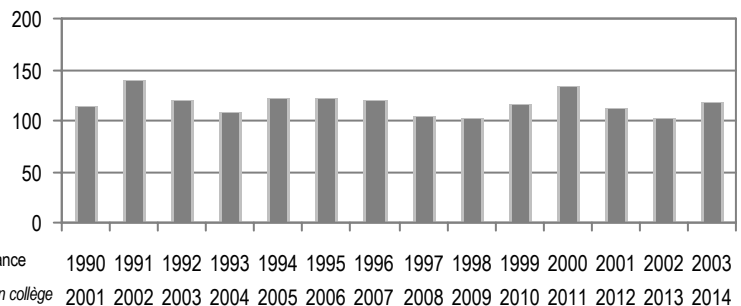
** Il s'agit dans ces tableaux et graphiques d'un autre collège public situé en Loir-et-Cher

Evolution des effectifs et projections de l'Inspection Académique



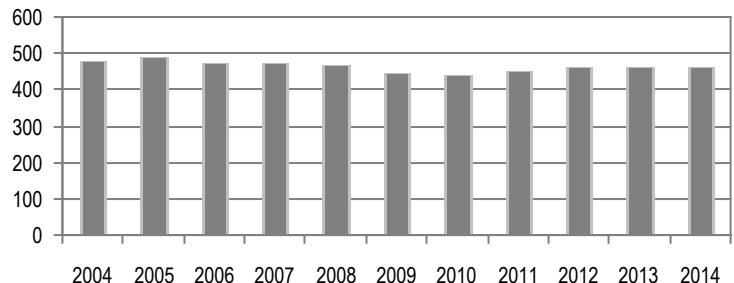
D'après sources : Inspection Académique de Loir-et-Cher ; Conseil Général (estimation capacité 2005)

Evolution du nombre de naissances



D'après source : INSEE

Projection de la population des 11-14 ans sur la base des naissances enregistrées



D'après source : INSEE

Evolution du nombre de collégiens résidant dans le secteur de recrutement de Clément Janequin entre 1998 et 2004

	Nombre	%
Total	- 52	- 10,3
Scolarisés dans le collège du secteur	- 41	- 11,2
Scolarisés dans un autre collège public**	- 21	- 55,3
Scolarisés dans un collège privé	+ 10	+ 9,6

D'après source : Inspection Académique de Loir-et-Cher

Clément Janequin	Répartition des collégiens résidant dans le secteur de recrutement selon le collège fréquenté (%)	Evolution de cette répartition entre 1998 et 2004 (en points)
Collège public du secteur	71,2	- 0,8
Autre collège public	3,7	- 3,8
Collège privé	25,1	+ 4,5

D'après source : Inspection Académique de Loir-et-Cher

Montrichard - Joachim du Bellay

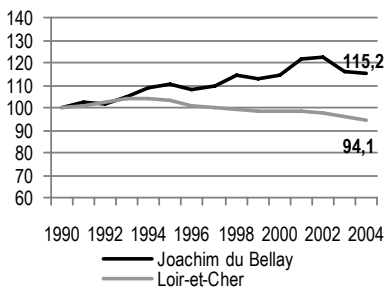
➤ Les effectifs du collège ont fortement augmenté entre 1990 et 2002. Depuis ils sont en repli assez sensible, tout en restant nettement au dessus du niveau initial.

➤ Le nombre des naissances est plutôt fluctuant et une analyse année par année donne peu d'indications. Un raisonnement sur 4 ans montre qu'une légère tendance à l'augmentation se dessine depuis 1999. Ainsi la population des 11-14 ans pourrait être un peu supérieure à partir de 2012.

➤ Les projections indiquent un nouveau recul des effectifs suivi d'un redressement en 2009. A cette date, ils pourraient se situer entre 470 et 500 élèves, c'est-à-dire au mieux au niveau de 2004.

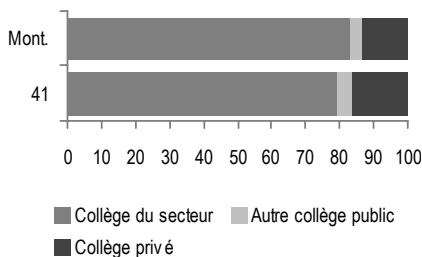
➤ Le privé a capté la quasi totalité de l'augmentation du nombre de collégiens du secteur de recrutement du collège Joachim du Bellay entre 1998 et 2004.

Evolution des effectifs base 100 en 1990



D'après source : Inspection Académique de Loir-et-Cher

Répartition des élèves résidant dans le secteur de recrutement du collège Joachim du Bellay selon le collège fréquenté - comparaison avec le Loir-et-Cher

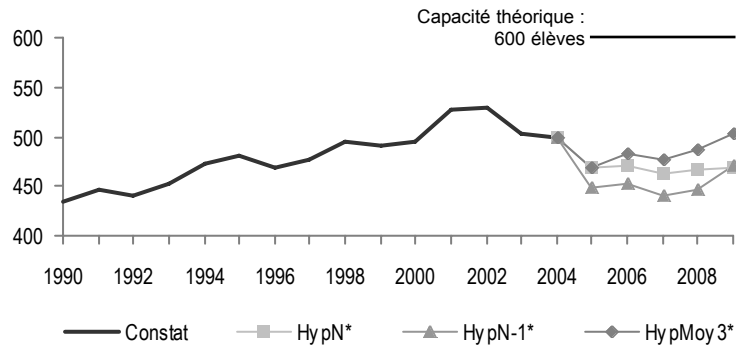


D'après source : Inspection Académique de Loir-et-Cher

* Cf. note méthodologique p. 8

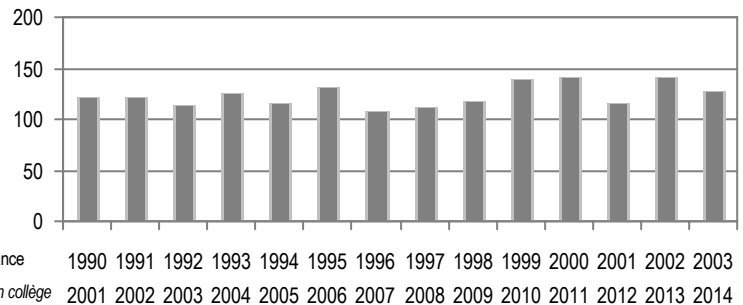
** Il s'agit dans ces tableaux et graphiques d'un autre collège public situé en Loir-et-Cher

Evolution des effectifs et projections de l'Inspection Académique



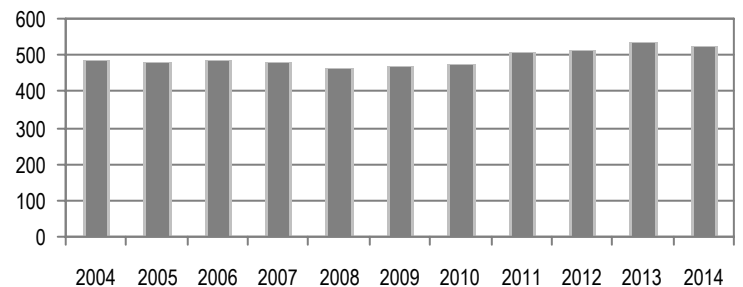
D'après sources : Inspection Académique de Loir-et-Cher ; Conseil Général (estimation capacité 2005)

Evolution du nombre de naissances



D'après source : INSEE

Projection de la population des 11-14 ans sur la base des naissances enregistrées



D'après source : INSEE

Evolution du nombre de collégiens résidant dans le secteur de recrutement de Joachim du Bellay entre 1998 et 2004

	Nombre	%
Total	+ 32	+ 5,7
Scolarisés dans le collège du secteur	+ 3	+ 0,6
Scolarisés dans un autre collège public**	- 4	- 14,3
Scolarisés dans un collège privé	+ 33	+ 75,0

D'après source : Inspection Académique de Loir-et-Cher

Joachim du Bellay	Répartition des collégiens résidant dans le secteur de recrutement selon le collège fréquenté (%)	Evolution de cette répartition entre 1998 et 2004 (en points)
Collège public du secteur	83,0	- 4,2
Autre collège public	4,0	- 0,9
Collège privé	12,9	+ 5,1

D'après source : Inspection Académique de Loir-et-Cher

Morée - Louis Pasteur

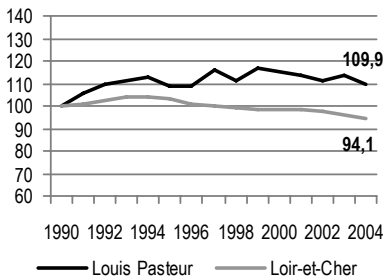
➤ Les effectifs du collège de Morée se situent au-dessus de leur niveau de 1990. Après une période de croissance mesurée jusqu'en 1999, ils se sont un peu repliés, puis se sont stabilisés.

➤ La courbe du nombre des naissances est en dents de scie. Une année de pic est suivie de deux années plus faibles et ce depuis 1994. La tendance générale est cependant à l'accroissement, chaque "dent" apparaissant plus haute que la précédente. C'est d'ailleurs en 2003 que le plus fort total est enregistré.

➤ Les projections pour les prochaines années sont très homogènes : après une légère baisse, les effectifs devraient augmenter de nouveau pour se situer autour de 350 élèves en 2009. Au-delà, la progression du nombre des naissances pourrait se traduire par la poursuite de ce mouvement.

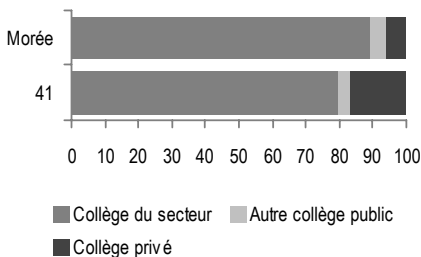
➤ Entre 1998 et 2004, le nombre de collégiens résidant dans le secteur est en très léger repli. En revanche, le collège du secteur n'a pas perdu d'élèves. Il a ainsi conforté son attractivité, déjà forte (89 %), notamment au détriment du privé.

Evolution des effectifs base 100 en 1990



D'après source : Inspection Académique de Loir-et-Cher

Répartition des élèves résidant dans le secteur de recrutement du collège Louis Pasteur selon le collège fréquenté - comparaison avec le Loir-et-Cher

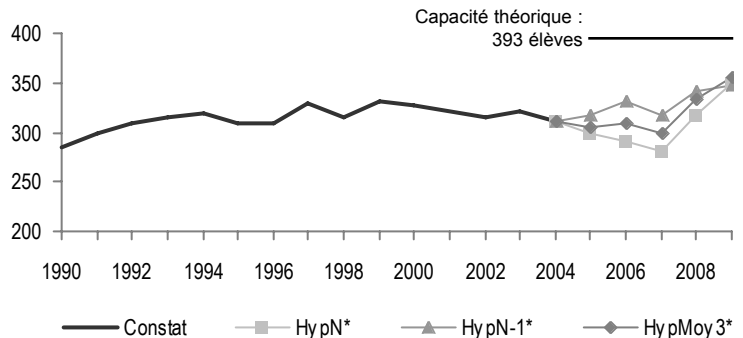


D'après source : Inspection Académique de Loir-et-Cher

* Cf. note méthodologique p. 8

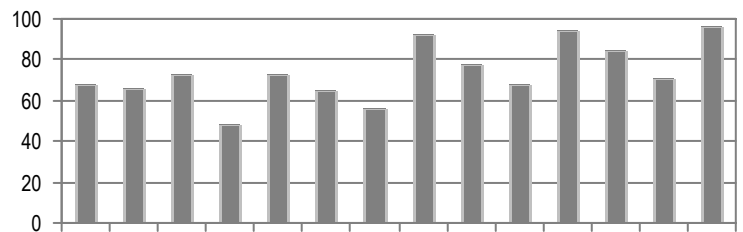
** Il s'agit dans ces tableaux et graphiques d'un autre collège public situé en Loir-et-Cher

Evolution des effectifs et projections de l'Inspection Académique



D'après sources : Inspection Académique de Loir-et-Cher ; Conseil Général (estimation capacité 2005)

Evolution du nombre de naissances

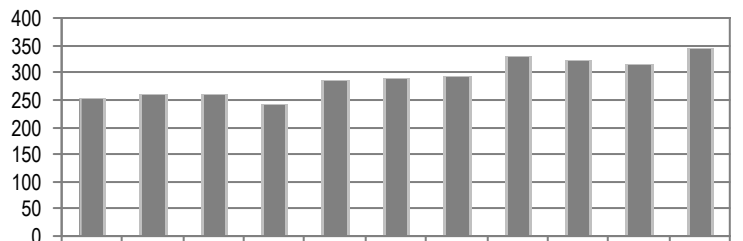


Année de naissance 1990 1991 1992 1993 1994 1995 1996 1997 1998 1999 2000 2001 2002 2003

Année d'entrée en collège 2001 2002 2003 2004 2005 2006 2007 2008 2009 2010 2011 2012 2013 2014

D'après source : INSEE

Projection de la population des 11-14 ans sur la base des naissances enregistrées



D'après source : INSEE

Evolution du nombre de collégiens résidant dans le secteur de recrutement de Louis Pasteur entre 1998 et 2004

	Nombre	%
Total	-9	- 2,7
Scolarisés dans le collège du secteur	+ 4	+ 1,4
Scolarisés dans un autre collège public**	- 3	- 15,8
Scolarisés dans un collège privé	- 10	- 34,5

D'après source : Inspection Académique de Loir-et-Cher

Louis Pasteur	Répartition des collégiens résidant dans le secteur de recrutement selon le collège fréquenté (%)	Evolution de cette répartition entre 1998 et 2004 (en points)
Collège public du secteur	89,0	+ 3,7
Autre collège public	5,0	- 0,8
Collège privé	6,0	- 2,9

D'après source : Inspection Académique de Loir-et-Cher

Neung-sur-Beuvron - Louis Pergaud

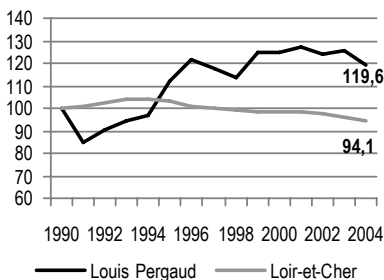
> Le très léger repli en 2004 ne compromet pas l'augmentation tendancielle des effectifs du collège. Celle-ci s'est opérée entre 1991 et 1996 et a été suivie d'une période de stabilité.

> Au cours des quatre dernières années, le nombre des naissances est plus élevé que durant la décennie 90. Il devrait en résulter une augmentation de la population des 11-14 ans à partir de 2012.

> Les projections sont plutôt orientées à la hausse. La plus pessimiste fait état d'une stabilisation. En 2009, les effectifs évolueraient ainsi entre 240 et 285 élèves.

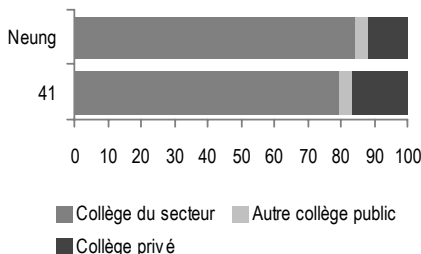
> Le collège Louis Pergaud compte 84,4 % des collégiens de son secteur de recrutement. Cette proportion s'est accrue de plus de 6 points depuis 1998, au détriment des autres collèges publics.

Evolution des effectifs base 100 en 1990



D'après source : Inspection Académique de Loir-et-Cher

Répartition des élèves résidant dans le secteur de recrutement du collège Louis Pergaud selon le collège fréquenté - comparaison avec le Loir-et-Cher

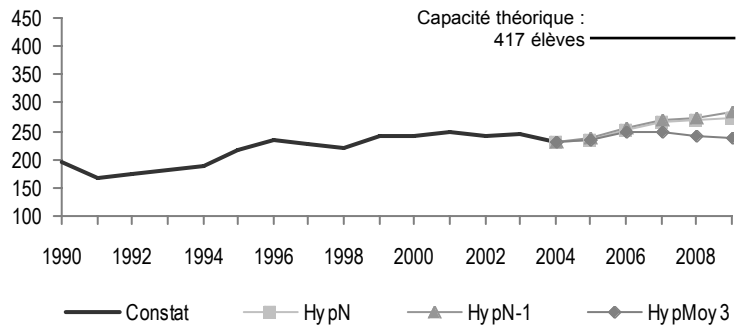


D'après source : Inspection Académique de Loir-et-Cher

* Cf. note méthodologique p. 8

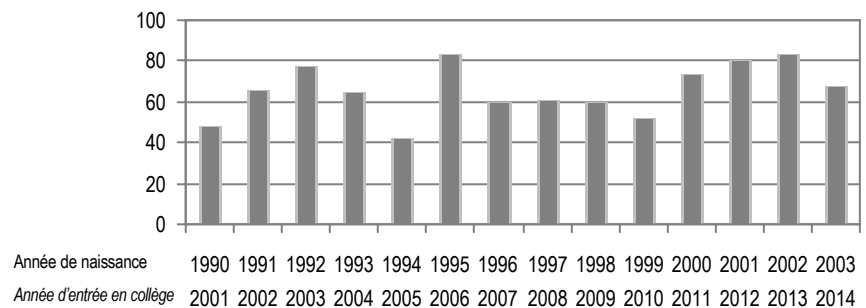
** Il s'agit dans ces tableaux et graphiques d'un autre collège public situé en Loir-et-Cher

Evolution des effectifs et projections de l'Inspection Académique



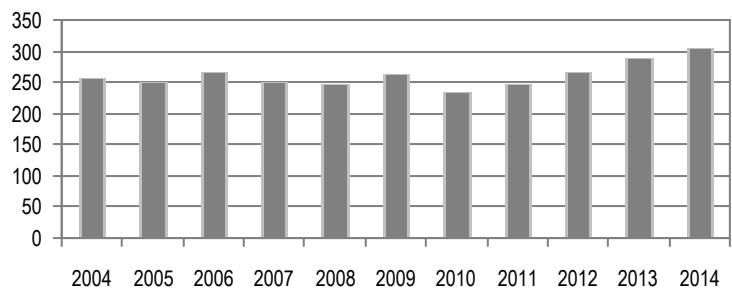
D'après sources : Inspection Académique de Loir-et-Cher ; Conseil Général (estimation capacité 2005)

Evolution du nombre de naissances



D'après source : INSEE

Projection de la population des 11-14 ans sur la base des naissances enregistrées



D'après source : INSEE

Evolution du nombre de collégiens résidant dans le secteur de recrutement de Louis Pergaud entre 1998 et 2004

	Nombre	%
Total	+ 6	+ 2,3
Scolarisés dans le collège du secteur	+ 22	+ 10,7
Scolarisés dans un autre collège public**	- 18	- 64,3
Scolarisés dans un collège privé	+ 2	+ 6,7

D'après source : Inspection Académique de Loir-et-Cher

Louis Pergaud	Répartition des collégiens résidant dans le secteur de recrutement selon le collège fréquenté (%)	Evolution de cette répartition entre 1998 et 2004 (en points)
Collège public du secteur	84,4	+ 6,4
Autre collège public	3,7	- 6,9
Collège privé	11,9	+ 0,5

D'après source : Inspection Académique de Loir-et-Cher

Onzain - Joseph Crocheton

➤ Les effectifs ont fortement progressé jusqu'en 2001 puis ont un peu reculé. Au total, ils sont supérieurs de 22 % à ceux de 1990.

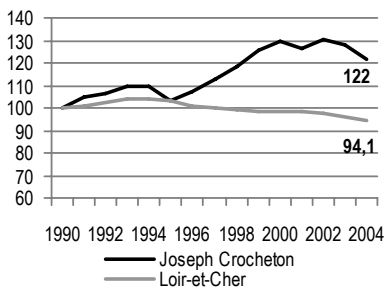
➤ La courbe annuelle des naissances évolue dans un périmètre étroit. La population des 11-14 ans devrait en conséquence très peu varier à partir de 2008.

➤ Certaines communes de ce territoire paraissent très attractives et bénéficient d'apports migratoires conséquents, notamment en provenance de l'agglomération blésoise.

➤ Selon les projections, les effectifs du collège devraient être égaux ou supérieurs en 2009 à leur niveau de 2004. Ils pourraient se situer autour de 700 élèves.

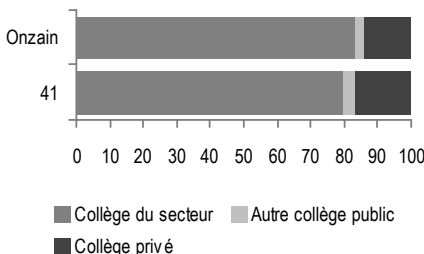
➤ Dans un contexte de baisse du nombre des collégiens résidant dans le secteur depuis 1998, le collège Joseph Crocheton a vu ses effectifs augmenter au détriment des autres collèges publics. Il attire ainsi 83 % des élèves de son périmètre de recrutement, soit 6 points de plus en 6 ans.

Evolution des effectifs base 100 en 1990



D'après source : Inspection Académique de Loir-et-Cher

Répartition des élèves résidant dans le secteur de recrutement du collège Joseph Crocheton selon le collège fréquenté - comparaison avec le Loir-et-Cher

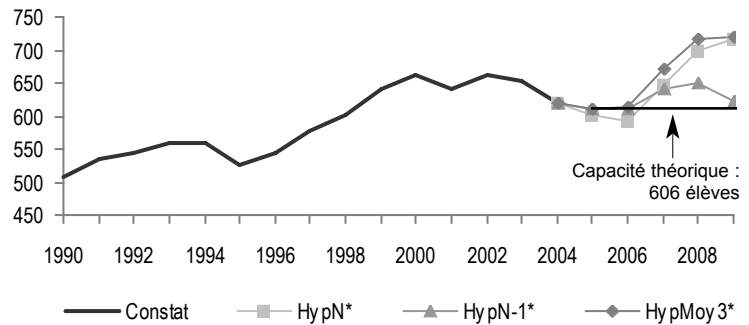


D'après source : Inspection Académique de Loir-et-Cher

* Cf. note méthodologique p. 8

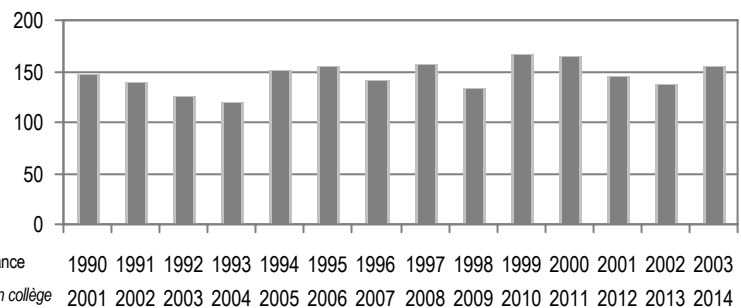
** Il s'agit dans ces tableaux et graphiques d'un autre collège public situé en Loir-et-Cher

Evolution des effectifs et projections de l'Inspection Académique



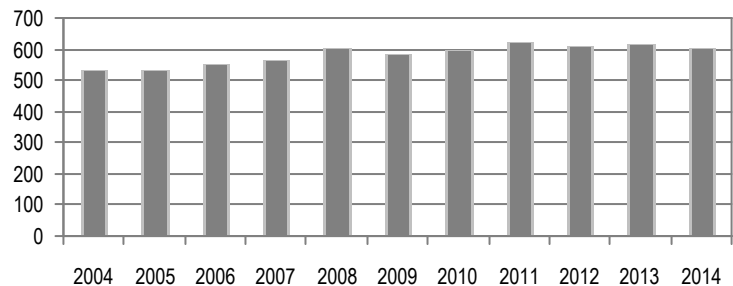
D'après sources : Inspection Académique de Loir-et-Cher ; Conseil Général (estimation capacité 2005)

Evolution du nombre de naissances



D'après source : INSEE

Projection de la population des 11-14 ans sur la base des naissances enregistrées



D'après source : INSEE

Evolution du nombre de collégiens résidant dans le secteur de recrutement de Joseph Crocheton entre 1998 et 2004

	Nombre	%
Total	- 27	- 3,6
Scolarisés dans le collège du secteur	+ 22	+ 3,9
Scolarisés dans un autre collège public**	- 49	- 70,0
Scolarisés dans un collège privé	0	0,0

D'après source : Inspection Académique de Loir-et-Cher

Joseph Crocheton	Répartition des collégiens résidant dans le secteur de recrutement selon le collège fréquenté (%)	Evolution de cette répartition entre 1998 et 2004 (en points)
Collège public du secteur	83,1	+ 6,0
Autre collège public	2,9	- 6,5
Collège privé	14,0	+ 0,5

D'après source : Inspection Académique de Loir-et-Cher

Oucques - Lavoisier

> Les effectifs du collège ont connu la plus forte augmentation du département. La reprise est notamment très forte depuis 2000.

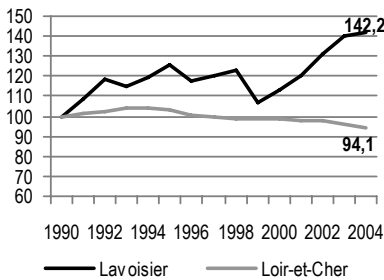
> Le nombre des naissances est sur une pente globalement ascendante. Elles ont effectué un bond en 2003.

> Le secteur bénéficie aussi d'apports migratoires conséquents.

> Toutes les projections vont dans le même sens : les effectifs du collège vont continuer de s'accroître. Ils devraient atteindre 350 élèves à partir de 2009.

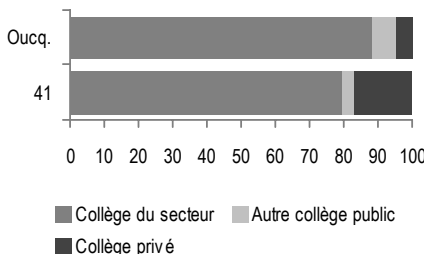
> Le collège du secteur bénéficie d'une orientation doublement favorable : croissance globale du nombre de collégiens habitant le secteur et renforcement de sa propre influence au sein de ce dernier, surtout au détriment des autres collèges publics.

Evolution des effectifs base 100 en 1990



D'après source : Inspection Académique de Loir-et-Cher

Répartition des élèves résidant dans le secteur de recrutement du collège Lavoisier selon le collège fréquenté - comparaison avec le Loir-et-Cher

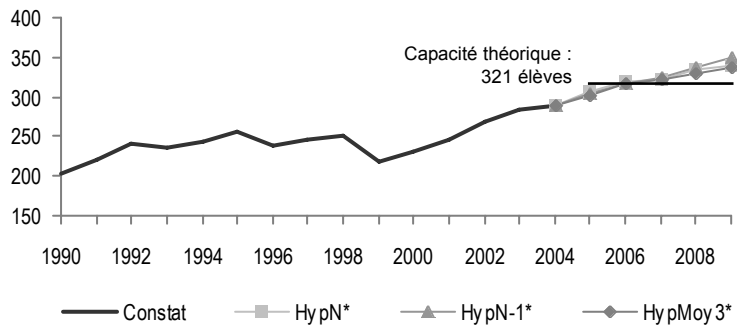


D'après source : Inspection Académique de Loir-et-Cher

* Cf. note méthodologique p. 8

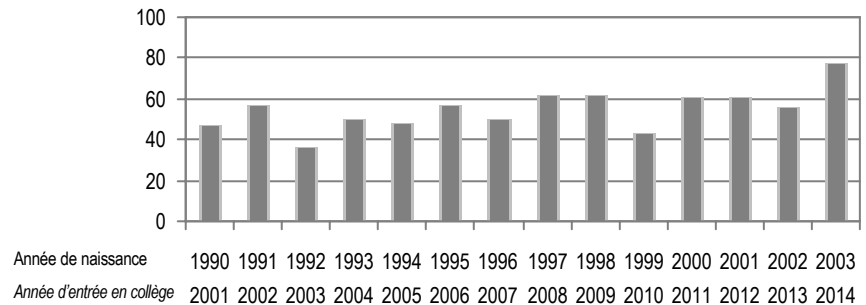
** Il s'agit dans ces tableaux et graphiques d'un autre collège public situé en Loir-et-Cher

Evolution des effectifs et projections de l'Inspection Académique



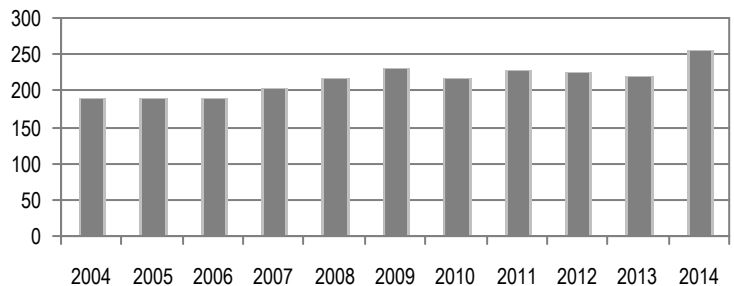
D'après sources : Inspection Académique de Loir-et-Cher ; Conseil Général (estimation capacité 2005)

Evolution du nombre de naissances



D'après source : INSEE

Projection de la population des 11-14 ans sur la base des naissances enregistrées



D'après source : INSEE

Evolution du nombre de collégiens résidant dans le secteur de recrutement de Lavoisier entre 1998 et 2004

	Nombre	%
Total	+ 30	+ 13,9
Scolarisés dans le collège du secteur	+ 38	+ 21,1
Scolarisés dans un autre collège public **	- 11	- 39,3
Scolarisés dans un collège privé	+ 3	+ 37,5

D'après source : Inspection Académique de Loir-et-Cher

Lavoisier	Répartition des collégiens résidant dans le secteur de recrutement selon le collège fréquenté (%)	Evolution de cette répartition entre 1998 et 2004 (en points)
Collège public du secteur	88,6	+ 5,3
Autre collège public	6,9	- 6,1
Collège privé	4,5	+ 0,8

D'après source : Inspection Académique de Loir-et-Cher

Ouzouer-le-Marché - René Cassin

> Les effectifs sont globalement stables depuis 1997, un peu au dessus de leur niveau de 1990.

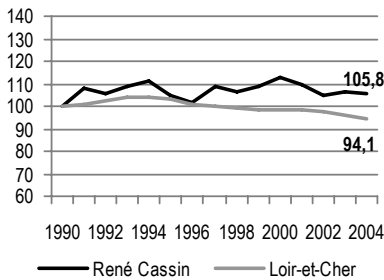
> Le nombre des naissances est sensiblement plus élevé au cours des 4 dernières années. Il devrait en résulter une progression de la population des 11-14 ans, plus marquée encore en 2013 et 2014.

> Le secteur bénéficie de l'apport de population extérieure, notamment en provenance du Loiret.

> Les projections sont d'ailleurs orientées à la hausse. En 2009, le collège compterait entre 360 et 400 élèves contre 330 en 2004. Ce mouvement se prolongerait au-delà.

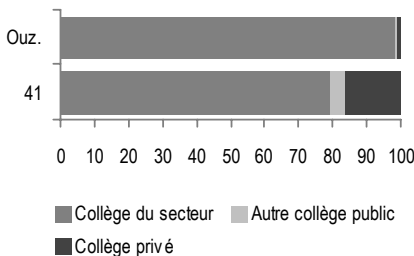
> Le collège René Cassin capte la quasi totalité des collégiens résidant dans son secteur de recrutement et a même renforcé encore son degré d'attraction depuis 1998.

Evolution des effectifs base 100 en 1990



D'après source : Inspection Académique de Loir-et-Cher

Répartition des élèves résidant dans le secteur de recrutement du collège René Cassin selon le collège fréquenté - comparaison avec le Loiret-Cher

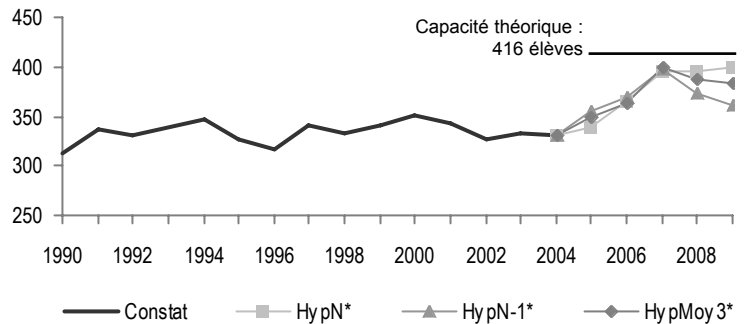


D'après source : Inspection Académique de Loir-et-Cher

* Cf. note méthodologique p. 8

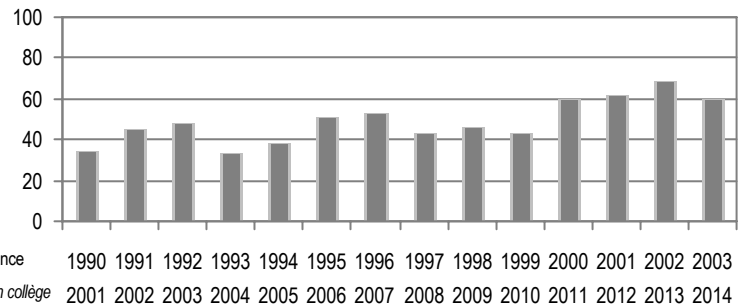
** Il s'agit dans ces tableaux et graphiques d'un autre collège public situé en Loir-et-Cher

Evolution des effectifs et projections de l'Inspection Académique



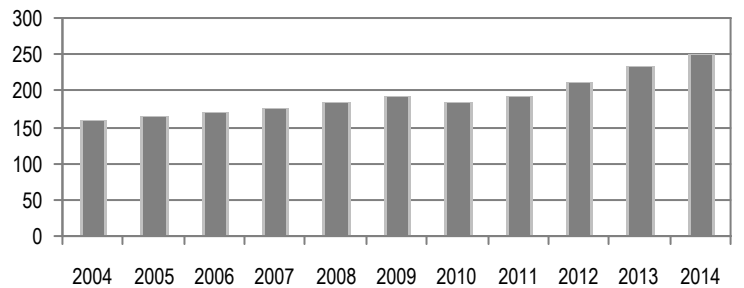
D'après sources : Inspection Académique de Loir-et-Cher ; Conseil Général (estimation capacité 2005)

Evolution du nombre de naissances



D'après source : INSEE

Projection de la population des 11-14 ans sur la base des naissances enregistrées



D'après source : INSEE

Evolution du nombre de collégiens résidant dans le secteur de recrutement de René Cassin entre 1998 et 2004

	Nombre	%
Total	+ 6	+ 2,9
Scolarisés dans le collège du secteur	+ 9	+ 4,4
Scolarisés dans un autre collège public**	- 1	- 50,0
Scolarisés dans un collège privé	- 2	- 50,0

D'après source : Inspection Académique de Loir-et-Cher

René Cassin	Répartition des collégiens résidant dans le secteur de recrutement selon le collège fréquenté (%)	Evolution de cette répartition entre 1998 et 2004 (en points)
Collège public du secteur	98,6	+ 1,5
Autre collège public	0,5	- 0,5
Collège privé	0,9	- 1,0

D'après source : Inspection Académique de Loir-et-Cher

Romorantin-Lanthenay - Léonard De Vinci

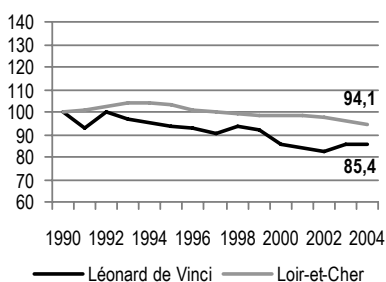
> Malgré un très léger redressement en 2003, les effectifs du collège Léonard de Vinci sont en diminution régulière et plus marquée que pour l'ensemble du département.

> Hors Romorantin, les naissances sont un peu plus nombreuses qu'en début des années 90. C'est l'inverse à Romorantin. L'apport supplémentaire des premières risque de se montrer insuffisant pour compenser le déficit de la ville centre.

> Les projections heurtées tendraient à montrer que l'on s'oriente plutôt vers une stabilisation des effectifs.

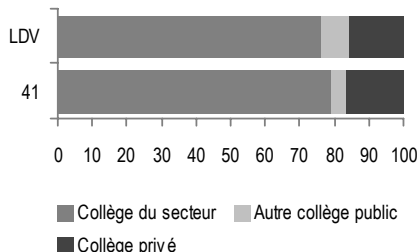
> Le collège Léonard de Vinci accueille 76 % des élèves résidant dans son secteur de recrutement (hors Romorantin), proportion qui s'est accrue depuis 1998.

Evolution des effectifs base 100 en 1990



D'après source : Inspection Académique de Loir-et-Cher

Répartition des élèves résidant dans le secteur de recrutement du collège L. de Vinci (hors Romorantin) selon le collège fréquenté - comparaison avec le Loir-et-Cher



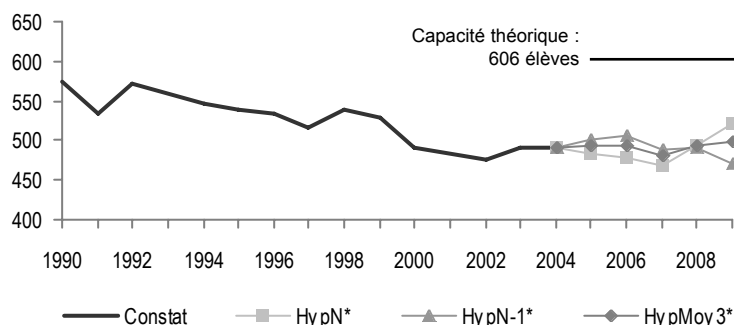
D'après source : Inspection Académique de Loir-et-Cher

* Cf. note méthodologique p. 8

** Les naissances et les informations sur le lieu de résidence des collégiens ne sont pas disponibles à l'échelon infra-communal. Les données relatives à Romorantin ne peuvent donc être intégrées à chacun des secteurs de collège. Seules sont prises en compte celles des communes périphériques. Des informations pour Romorantin intra-muros sont fournies dans la fiche Romorantin-Lanthenay Ville.

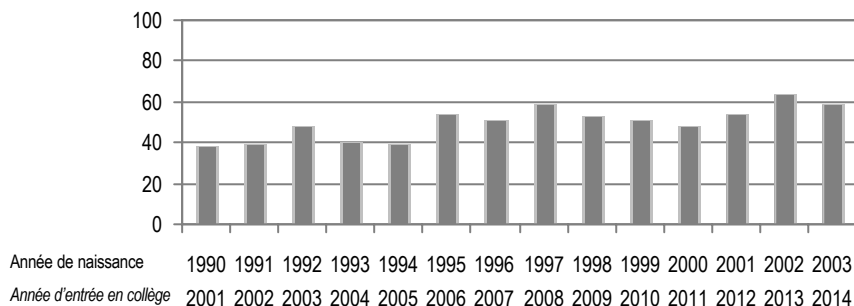
*** Il s'agit dans ces tableaux et graphiques d'un autre collège public situé en Loir-et-Cher

Evolution des effectifs et projections de l'Inspection Académique



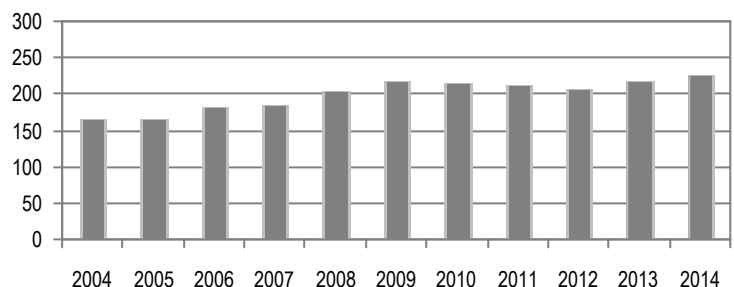
D'après sources : Inspection Académique de Loir-et-Cher ; Conseil Général (estimation capacité 2005)

Evolution du nombre de naissances (hors Romorantin)**



D'après source : INSEE

Projection de la population des 11-14 ans sur la base des naissances enregistrées (hors Romorantin)**



D'après source : INSEE

Evolution du nombre de collégiens résidant dans le secteur de recrutement de Léonard de Vinci (hors Romorantin)** entre 1998 et 2004

	Nombre	%
Total	+ 6	+ 2,7
Scolarisés dans le collège du secteur	+ 10	+ 6,1
Scolarisés dans un autre collège public***	- 7	- 26,9
Scolarisés dans un collège privé	+ 3	+ 9,1

D'après source : Inspection Académique de Loir-et-Cher

Léonard de Vinci (hors Romorantin)**	Répartition des collégiens résidant dans le secteur de recrutement selon le collège fréquenté (%)	Evolution de cette répartition entre 1998 et 2004 (en points)
Collège public du secteur	75,9	+ 2,5
Autre collège public	8,3	- 3,4
Collège privé	15,8	+ 0,9

D'après source : Inspection Académique de Loir-et-Cher

Romorantin-Lanthenay - Maurice Genevoix

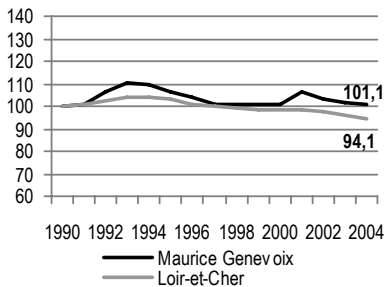
> Après une succession de hausses et de baisses, les effectifs du collège sont aujourd'hui quasiment identiques à ceux de 1990.

> Hors Romorantin, les communes connaissent un regain de natalité certain. Comme pour Léonard de Vinci, le repli constaté en la matière pour la ville centre donne peu de visibilité à l'ensemble.

> Les projections sont d'ailleurs très disparates. Deux d'entre elles font état d'une baisse sensible en 2005, suivie d'une certaine stabilité, tandis que la troisième est franchement orientée à la hausse. L'éventail en 2009 est particulièrement ouvert.

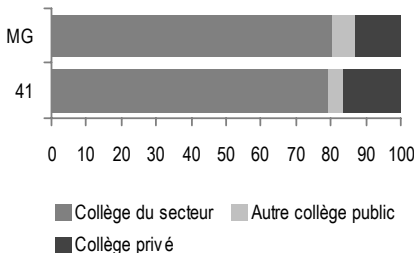
> Le collège Maurice Genevoix capte près de 81 % des collégiens de son secteur de recrutement (hors Romorantin), soit 3 points de plus qu'en 1998.

Evolution des effectifs base 100 en 1990



D'après source : Inspection Académique de Loir-et-Cher

Répartition des élèves résidant dans le secteur de recrutement du collège M. Genevoix (hors Romorantin) selon le collège fréquenté - comparaison avec le Loir-et-Cher



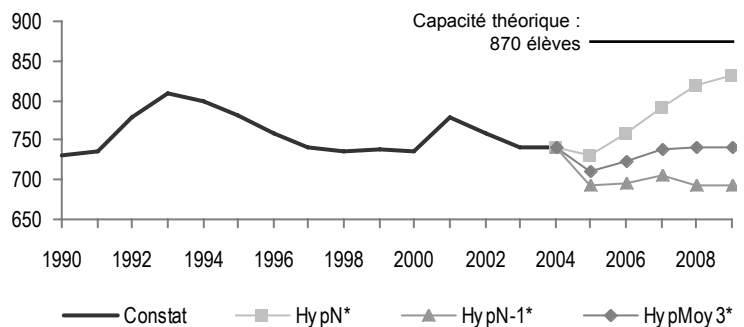
D'après source : Inspection Académique de Loir-et-Cher

* Cf. note méthodologique p. 8

** Les naissances et les informations sur le lieu de résidence des collégiens ne sont pas disponibles à l'échelon infra-communal. Les données relatives à Romorantin ne peuvent donc être intégrées à chacun des secteurs de collège. Seules sont prises en compte celles des communes périphériques. Des informations pour Romorantin intra-muros sont fournies dans la fiche Romorantin-Lanthenay Ville.

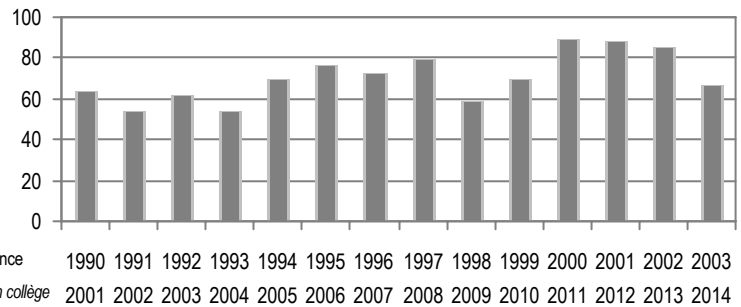
*** Il s'agit dans ces tableaux et graphiques d'un autre collège public situé en Loir-et-Cher

Evolution des effectifs et projections de l'Inspection Académique



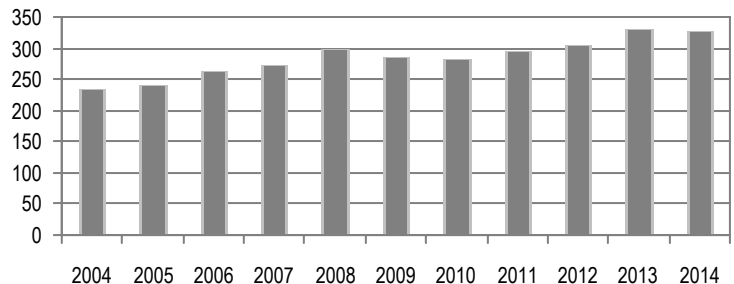
D'après sources : Inspection Académique de Loir-et-Cher ; Conseil Général (estimation capacité 2005)

Evolution du nombre de naissances (hors Romorantin)**



D'après source : INSEE

Projection de la population des 11-14 ans sur la base des naissances enregistrées (hors Romorantin)**



D'après source : INSEE

Evolution du nombre de collégiens résidant dans le secteur de recrutement de Maurice Genevoix (hors Romorantin) entre 1998 et 2004**

	Nombre	%
Total	+ 28	+ 9,1
Scolarisés dans le collège du secteur	+ 33	+ 13,9
Scolarisés dans un autre collège public***	- 7	- 24,1
Scolarisés dans un collège privé	+ 2	+ 4,9

D'après source : Inspection Académique de Loir-et-Cher

Maurice Genevoix (hors Romorantin)**	Répartition des collégiens résidant dans le secteur de recrutement selon le collège fréquenté (%)	Evolution de cette répartition entre 1998 et 2004 (en points)
Collège public du secteur	80,6	+ 3,4
Autre collège public	6,6	- 2,9
Collège privé	12,8	- 0,5

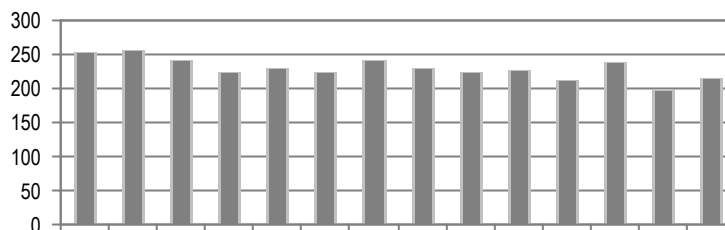
D'après source : Inspection Académique de Loir-et-Cher

Romorantin-Lanthenay - Ville

> Si l'on excepte l'année 2001, le nombre des naissances s'inscrit en baisse, lente mais visible, par rapport au début de la précédente décennie. La population des 11-14 ans devrait en conséquence s'amenuiser peu à peu.

> Entre 1998 et 2004, le nombre des collégiens résidant à Romorantin a d'ailleurs déjà diminué. En parallèle, on assiste à un transfert assez important vers le privé. Les deux collèges captent encore près de 85 % des élèves de Romorantin, mais cette proportion s'est réduite de 4 points en 6 ans.

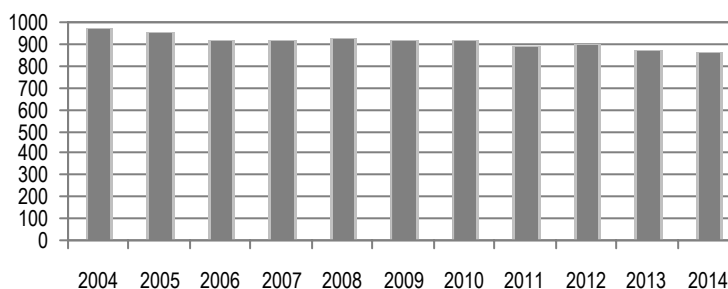
Evolution du nombre de naissances



Année de naissance 1990 1991 1992 1993 1994 1995 1996 1997 1998 1999 2000 2001 2002 2003
Année d'entrée en collège 2001 2002 2003 2004 2005 2006 2007 2008 2009 2010 2011 2012 2013 2014

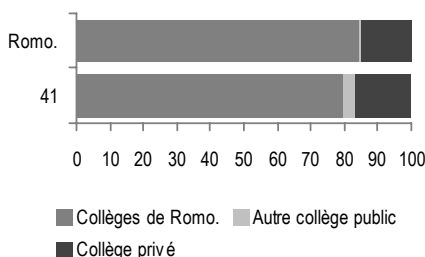
D'après source : INSEE

Projection de la population des 11-14 ans sur la base des naissances enregistrées



D'après source : INSEE

Répartition des élèves résidant dans l'un ou l'autre secteur de recrutement selon le collège fréquenté - comparaison avec le Loir-et-Cher



D'après source : Inspection Académique de Loir-et-Cher

Evolution du nombre de collégiens résidant à Romorantin-Lanthenay entre 1998 et 2004

	Nombre	%
Total	- 52	- 5,6
Scolarisés dans un des deux collèges publics de Romorantin	- 80	- 9,7
Scolarisés dans un autre collège public**	- 2	- 50,0
Scolarisés dans un collège privé	+ 30	+ 29,1

D'après source : Inspection Académique de Loir-et-Cher

Romorantin	Répartition des collégiens résidant à Romorantin selon le collège fréquenté (%)	Evolution de cette répartition entre 1998 et 2004 (en points)
L'un ou l'autre des deux collèges publics de Romorantin	84,6	- 3,9
Autre collège public	0,2	- 0,2
Collège privé	15,2	+ 4,1

D'après source : Inspection Académique de Loir-et-Cher

* Cf. note méthodologique p. 8

** Il s'agit dans ces tableaux et graphiques d'un autre collège public situé en Loir-et-Cher

Saint-Aignan - Joseph Paul Boncour

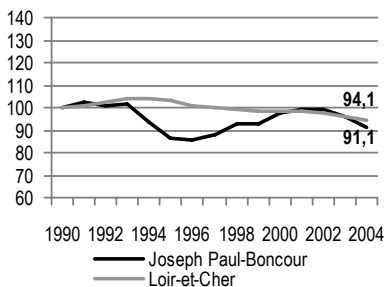
> Le recul des effectifs depuis 2001 a entièrement gommé la remontée opérée précédemment. Au total la baisse est proportionnellement plus forte que pour l'ensemble du département.

> Alors que 1999 et 2000 semblaient montrer une hausse de la natalité, celle-ci s'est de nouveau tassée ensuite. La population des 11-14 ans devrait peu varier dans les dix prochaines années, après toutefois un léger creux en 2005.

> Les projections donnent des résultats très contrastés. Dans un cas, elles conduisent à une diminution importante à l'horizon 2009 (400 élèves contre 480 en 2004), une autre hypothèse indique un léger recul (460 élèves), tandis que la troisième laisse entrevoir une petite remontée (495 élèves).

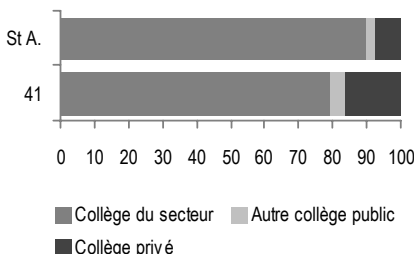
> Le nombre des collégiens du secteur est identique en 1998 et 2004. En revanche, on constate une progression du privé. Le collège du secteur capte 90 % des élèves, soit 2 points de moins qu'en 1998.

Evolution des effectifs base 100 en 1990



D'après source : Inspection Académique de Loir-et-Cher

Répartition des élèves résidant dans le secteur de recrutement du collège Joseph Paul Boncour selon le collège fréquenté - comparaison avec le Loir-et-Cher

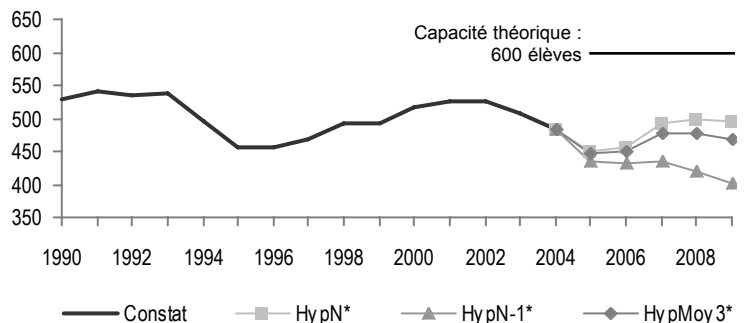


D'après source : Inspection Académique de Loir-et-Cher

* Cf. note méthodologique p. 8

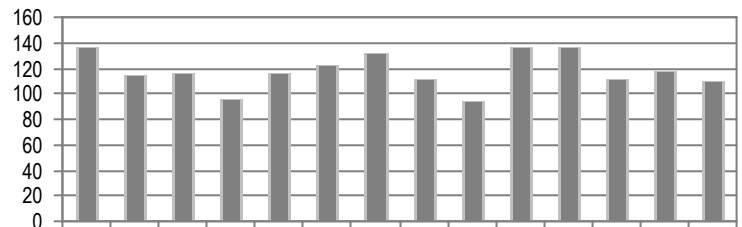
** Il s'agit dans ces tableaux et graphiques d'un autre collège public situé en Loir-et-Cher

Evolution des effectifs et projections de l'Inspection Académique



D'après sources : Inspection Académique de Loir-et-Cher ; Conseil Général (estimation capacité 2005)

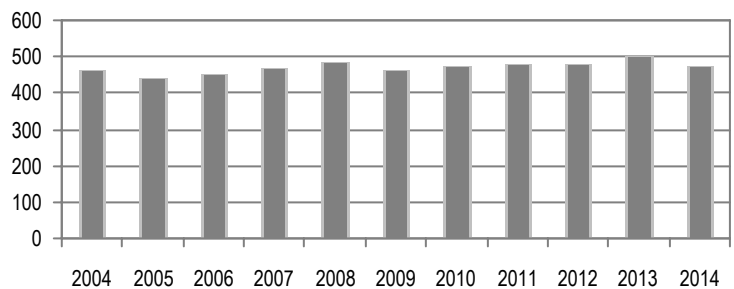
Evolution du nombre de naissances



Année de naissance : 1990 1991 1992 1993 1994 1995 1996 1997 1998 1999 2000 2001 2002 2003
Année d'entrée en collège : 2001 2002 2003 2004 2005 2006 2007 2008 2009 2010 2011 2012 2013 2014

D'après source : INSEE

Projection de la population des 11-14 ans sur la base des naissances enregistrées



D'après source : INSEE

Evolution du nombre de collégiens résidant dans le secteur de recrutement de Joseph Paul Boncour entre 1998 et 2004

	Nombre	%
Total	- 2	- 0,4
Scolarisés dans le collège du secteur	- 14	- 2,9
Scolarisés dans un autre collège public**	- 1	- 7,1
Scolarisés dans un collège privé	+ 13	+ 50,0

D'après source : Inspection Académique de Loir-et-Cher

Joseph Paul Boncour	Répartition des collégiens résidant dans le secteur de recrutement selon le collège fréquenté (%)	Evolution de cette répartition entre 1998 et 2004 (en points)
Collège public du secteur	90,1	- 2,3
Autre collège public	2,5	- 0,2
Collège privé	7,4	+ 2,5

D'après source : Inspection Académique de Loir-et-Cher

Saint-Amand-Longpré - Honoré de Balzac

➤ Les effectifs du collège sont globalement stables. Après une période d'érosion mesurée, ils se sont redressés pour revenir quasiment à leur niveau de 1990.

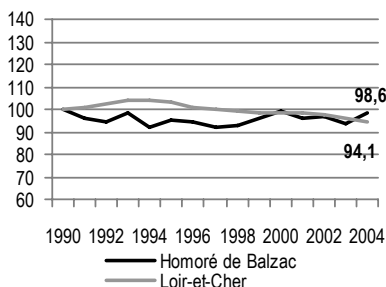
➤ Le nombre des naissances est assez fluctuant. Il apparaît néanmoins que la population des 11-14 ans devrait se situer à un niveau plus élevé à partir de 2008.

➤ Ce secteur bénéficie de l'apport de population extérieure.

➤ Les projections donnent des résultats disparates. Deux d'entre elles laissent entrevoir une évolution positive, voire très positive. La troisième indique une légère perte. Leurs résultats donnent ainsi un très large éventail, compris entre 200 et 260 élèves en 2009 (213 en 2004).

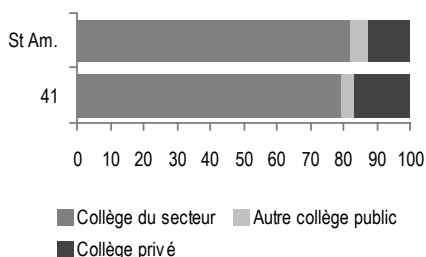
➤ Le collège du secteur bénéficie d'une orientation doublement favorable : croissance globale du nombre de collégiens habitant le secteur et renforcement de sa propre attractivité (il a capté plus d'effectifs que ceux apportés par la croissance démographique). Il accueille aujourd'hui 82 % des élèves de son secteur, soit 5 points de plus qu'en 1998.

Evolution des effectifs base 100 en 1990



D'après source : Inspection Académique de Loir-et-Cher

Répartition des élèves résidant dans le secteur de recrutement du collège Honoré de Balzac selon le collège fréquenté - comparaison avec le Loir-et-Cher

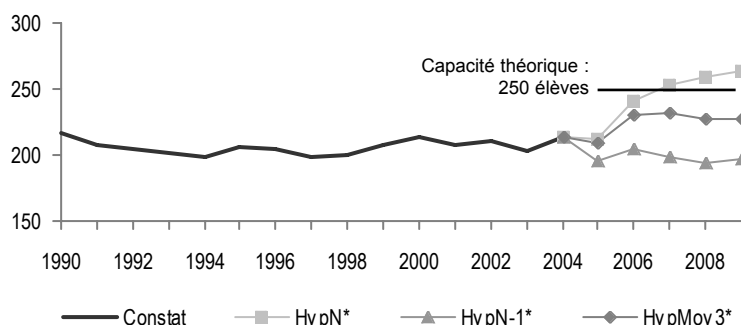


D'après source : Inspection Académique de Loir-et-Cher

* Cf. note méthodologique p. 8

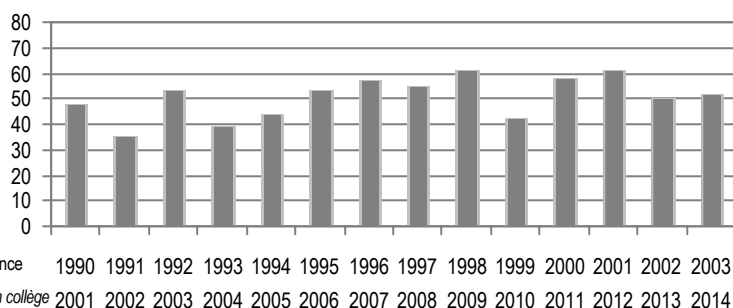
** Il s'agit dans ces tableaux et graphiques d'un autre collège public situé en Loir-et-Cher

Evolution des effectifs et projections de l'Inspection Académique



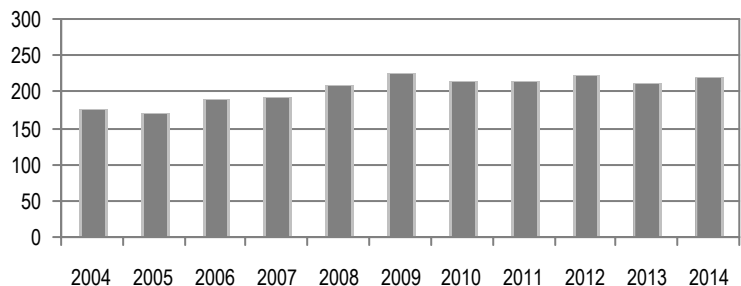
D'après sources : Inspection Académique de Loir-et-Cher ; Conseil Général (estimation capacité 2005)

Evolution du nombre de naissances



D'après source : INSEE

Projection de la population des 11-14 ans sur la base des naissances enregistrées



D'après source : INSEE

Evolution du nombre de collégiens résidant dans le secteur de recrutement d'Honoré de Balzac entre 1998 et 2004

	Nombre	%
Total	+ 10	+ 4,3
Scolarisés dans le collège du secteur	+ 20	+ 11,0
Scolarisés dans un autre collège public**	- 19	- 59,4
Scolarisés dans un collège privé	+ 9	+ 42,9

D'après source : Inspection Académique de Loir-et-Cher

Honoré de Balzac	Répartition des collégiens résidant dans le secteur de recrutement selon le collège fréquenté (%)	Evolution de cette répartition entre 1998 et 2004 (en points)
Collège public du secteur	82,4	+ 5,0
Autre collège public	5,3	- 8,3
Collège privé	12,3	+ 3,3

D'après source : Inspection Académique de Loir-et-Cher

Saint-Laurent-Nouan - Marie Curie

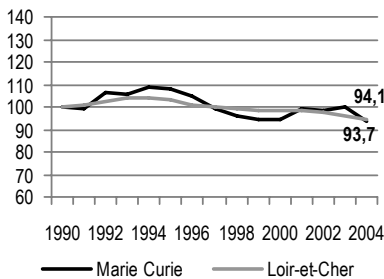
> L'évolution des effectifs du collège Marie Curie est très proche de celle de l'ensemble des collèges du département. Le niveau atteint en 2004 est inférieur à celui de 1990.

> La natalité est en hausse, surtout au cours des deux dernières années. On devrait en conséquence assister à une augmentation régulière de la population des 11-14 ans d'ici 2014.

> Les projections sont une nouvelle fois contrastées. Si une hypothèse conduit à la poursuite de l'érosion, les deux autres indiquent en revanche une possibilité de remontée des effectifs à leur niveau de 1990. L'éventail se situe entre 310 et 350 élèves (327 en 2004).

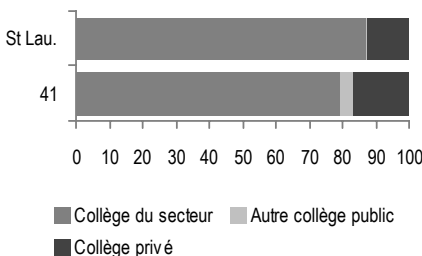
> Entre 1998 et 2004, le nombre des collégiens résidant dans le secteur a globalement diminué. Le collège Marie Curie en accueille 87 %, en progression de 2,5 points en 6 ans.

Evolution des effectifs base 100 en 1990



D'après source : Inspection Académique de Loir-et-Cher

Répartition des élèves résidant dans le secteur de recrutement du collège Marie Curie selon le collège fréquenté - comparaison avec le Loir-et-Cher

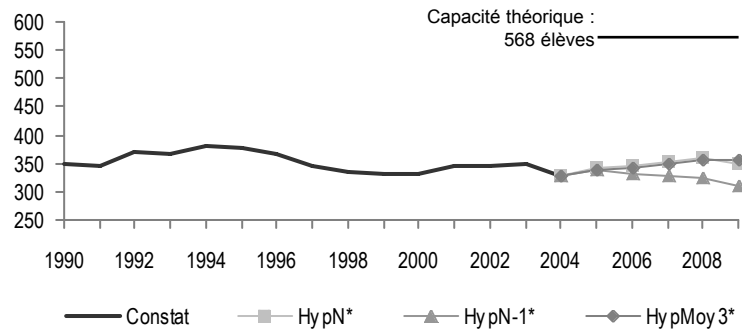


D'après source : Inspection Académique de Loir-et-Cher

* Cf. note méthodologique p. 8

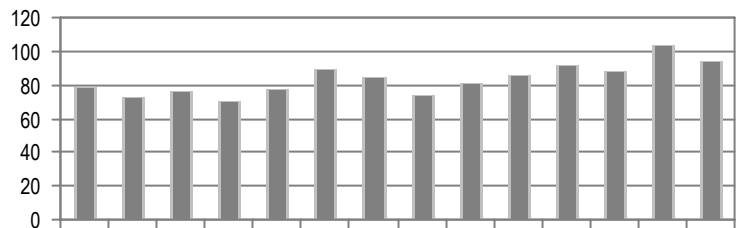
** Il s'agit dans ces tableaux et graphiques d'un autre collège public situé en Loir-et-Cher

Evolution des effectifs et projections de l'Inspection Académique



D'après sources : Inspection Académique de Loir-et-Cher ; Conseil Général (estimation capacité 2005)

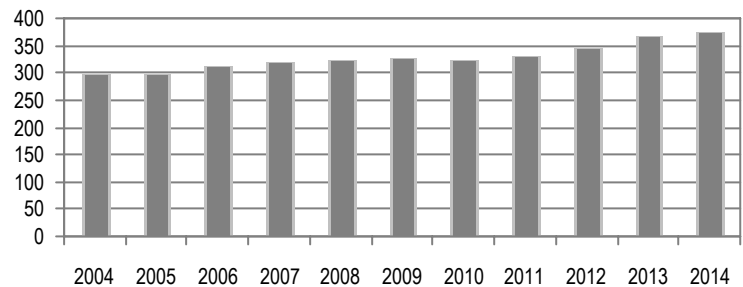
Evolution du nombre de naissances



Année de naissance : 1990 1991 1992 1993 1994 1995 1996 1997 1998 1999 2000 2001 2002 2003
Année d'entrée en collège : 2001 2002 2003 2004 2005 2006 2007 2008 2009 2010 2011 2012 2013 2014

D'après source : INSEE

Projection de la population des 11-14 ans sur la base des naissances enregistrées



D'après source : INSEE

Evolution du nombre de collégiens résidant dans le secteur de recrutement de Marie Curie entre 1998 et 2004

	Nombre	%
Total	- 18	- 4,6
Scolarisés dans le collège du secteur	- 6	- 1,8
Scolarisés dans un autre collège public**	- 12	- 80,0
Scolarisés dans un collège privé	0	0,0

D'après source : Inspection Académique de Loir-et-Cher

Marie Curie	Répartition des collégiens résidant dans le secteur de recrutement selon le collège fréquenté (%)	Evolution de cette répartition entre 1998 et 2004 (en points)
Collège public du secteur	86,9	+ 2,5
Autre collège public	0,8	- 3,0
Collège privé	12,3	+ 0,6

D'après source : Inspection Académique de Loir-et-Cher

Salbris - Gaston Jollet

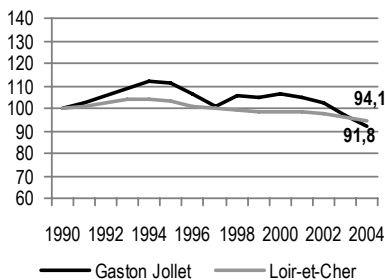
> Deux périodes de baisse, entrecoupées d'un épisode de reprise modeste, conduisent les effectifs du collège Gaston Jollet en dessous de leur niveau de 1990. Le repli est supérieur à la moyenne départementale.

> La natalité évolue par vagues. Globalement, on ne remarque pas de tendance nette. La population des 11-14 ans ne devrait pas beaucoup varier dans les dix ans qui viennent.

> Les projections ne laissent pas entrevoir une remontée des effectifs du collège à l'horizon 2009 ; ils se situeraient entre 370 et 420 élèves, contre 447 en 2004.

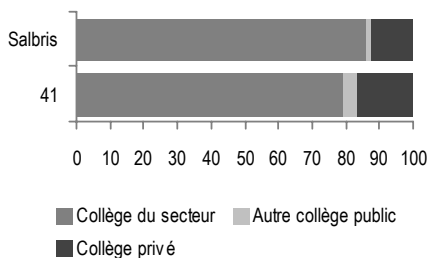
> Le collège Gaston Jollet accueille 86 % des élèves résidant dans son secteur de recrutement. Cette proportion a reculé de 5 points depuis 1998, un transfert s'opérant vers le privé.

Evolution des effectifs base 100 en 1990



D'après source : Inspection Académique de Loir-et-Cher

Répartition des élèves résidant dans le secteur de recrutement du collège Gaston Jollet selon le collège fréquenté - comparaison avec le Loir-et-Cher

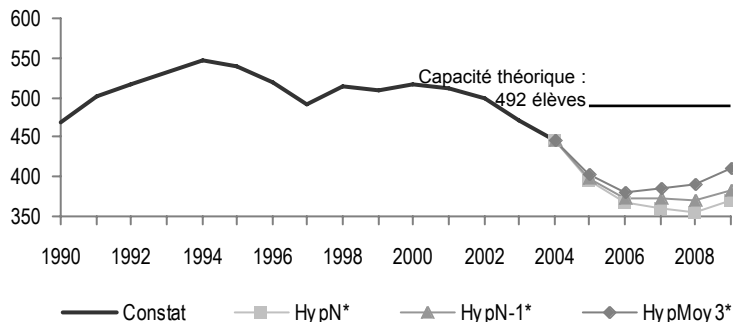


D'après source : Inspection Académique de Loir-et-Cher

* Cf. note méthodologique p. 8

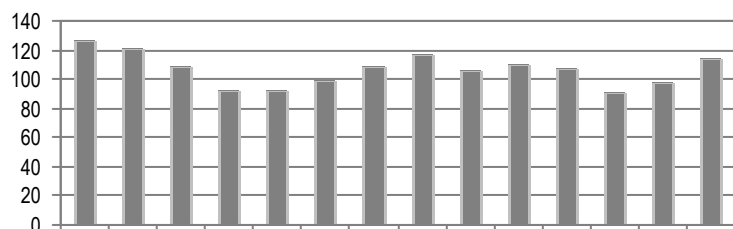
** Il s'agit dans ces tableaux et graphiques d'un autre collège public situé en Loir-et-Cher

Evolution des effectifs et projections de l'Inspection Académique



D'après sources : Inspection Académique de Loir-et-Cher ; Conseil Général (estimation capacité 2005)

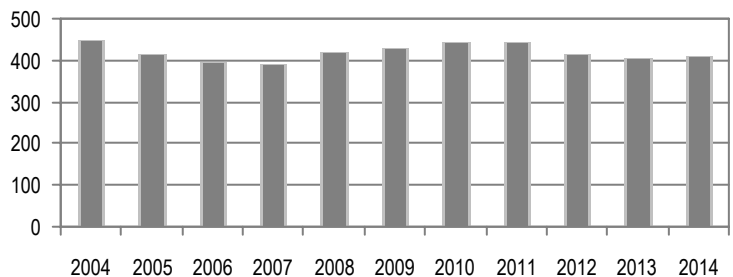
Evolution du nombre de naissances



Année de naissance : 1990 1991 1992 1993 1994 1995 1996 1997 1998 1999 2000 2001 2002 2003
Année d'entrée en collège : 2001 2002 2003 2004 2005 2006 2007 2008 2009 2010 2011 2012 2013 2014

D'après source : INSEE

Projection de la population des 11-14 ans sur la base des naissances enregistrées



D'après source : INSEE

Evolution du nombre de collégiens résidant dans le secteur de recrutement de Gaston Jollet entre 1998 et 2004

	Nombre	%
Total	- 39	- 7,1
Scolarisés dans le collège du secteur	- 62	- 12,3
Scolarisés dans un autre collège public**	- 9	- 47,4
Scolarisés dans un collège privé	+ 32	+ 106,7

D'après source : Inspection Académique de Loir-et-Cher

Gaston Jollet	Répartition des collégiens résidant dans le secteur de recrutement selon le collège fréquenté (%)	Evolution de cette répartition entre 1998 et 2004 (en points)
Collège public du secteur	86,0	- 5,1
Autre collège public	1,9	- 1,5
Collège privé	12,1	+ 6,6

D'après source : Inspection Académique de Loir-et-Cher

Selles-sur-Cher - Les Pressigny

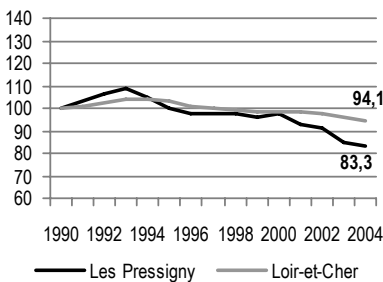
➤ Les effectifs du collège sont en diminution constante depuis 1993. L'érosion est nettement plus marquée que pour l'ensemble du Loir-et-Cher.

➤ La natalité est empreinte d'une grande stabilité qui devrait conduire à une population constante des 11-14 ans d'ici 2014.

➤ Les projections conduisent d'ailleurs en majorité à retrouver en 2009 le niveau d'effectifs actuel du collège des Pressigny, voire un peu plus. Une hypothèse fait cependant état d'une poursuite de l'érosion. En 2009, l'éventail des possibilités évolue entre 300 et 390 élèves (370 en 2004).

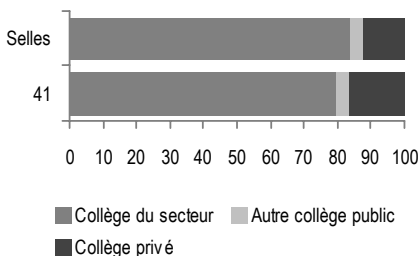
➤ Le nombre des collégiens résidant dans le secteur a diminué sensiblement entre 1998 et 2004, mais plus encore pour le collège des Pressigny au bénéfice du privé.

Evolution des effectifs base 100 en 1990



D'après source : Inspection Académique de Loir-et-Cher

Répartition des élèves résidant dans le secteur de recrutement du collège les Pressigny selon le collège fréquenté - comparaison avec le Loir-et-Cher

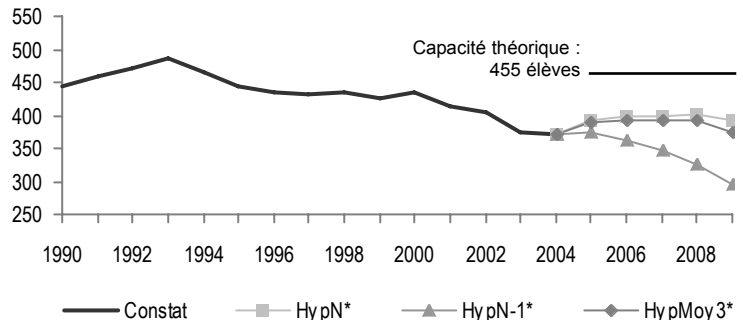


D'après source : Inspection Académique de Loir-et-Cher

* Cf. note méthodologique p. 8

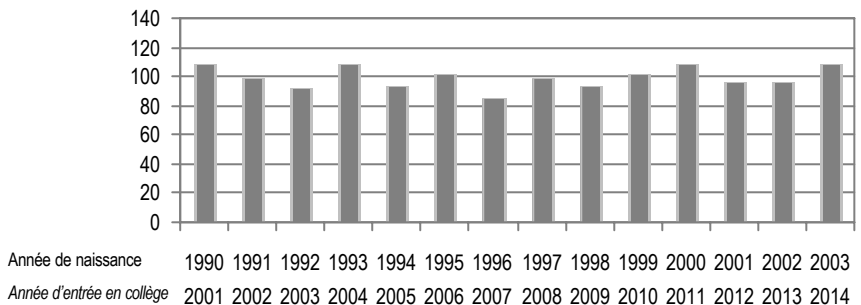
** Il s'agit dans ces tableaux et graphiques d'un autre collège public situé en Loir-et-Cher

Evolution des effectifs et projections de l'Inspection Académique



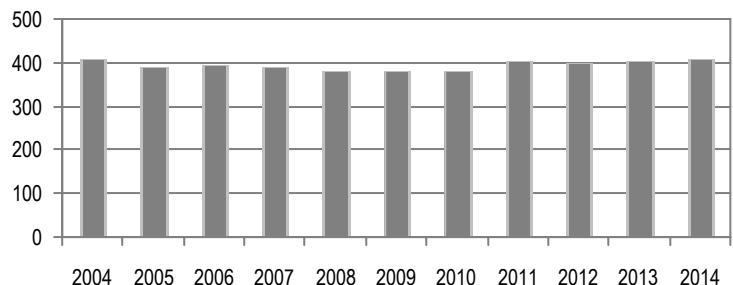
D'après sources : Inspection Académique de Loir-et-Cher ; Conseil Général (estimation capacité 2005)

Evolution du nombre de naissances



D'après source : INSEE

Projection de la population des 11-14 ans sur la base des naissances enregistrées



D'après source : INSEE

Evolution du nombre de collégiens résidant dans le secteur de recrutement des Pressigny entre 1998 et 2004

	Nombre	%
Total	- 50	- 11,1
Scolarisés dans le collège du secteur	- 58	- 14,7
Scolarisés dans un autre collège public**	- 7	- 31,8
Scolarisés dans un collège privé	+ 15	+ 44,1

D'après source : Inspection Académique de Loir-et-Cher

Les Pressigny	Répartition des collégiens résidant dans le secteur de recrutement selon le collège fréquenté (%)	Evolution de cette répartition entre 1998 et 2004 (en points)
Collège public du secteur	84,0	- 3,5
Autre collège public	3,7	- 1,1
Collège privé	12,2	+ 4,7

D'après source : Inspection Académique de Loir-et-Cher

Vendôme - Jean Emond

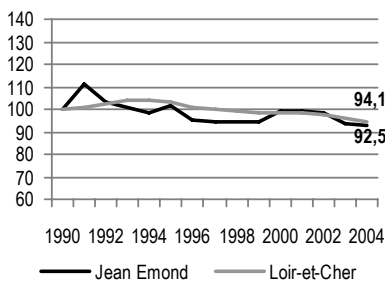
> Les effectifs du collège, qui s'étaient longtemps maintenus près de leur niveau de 1990, sont en recul depuis 2001.

> Dans les communes du secteur (hors Vendôme intra-muros), les naissances sont plus nombreuses depuis 1998 qu'au début de la précédente décennie. Dans la ville centre, la tendance est plutôt à l'érosion.

> Les projections ne laissent cependant pas entrevoir de redressement marqué. Dans l'hypothèse la plus favorable, les effectifs pourraient retrouver en 2009 leur niveau de 2000 (760 élèves). Dans la plus défavorable, ils se situeraient un peu en dessous de leur niveau de 2004 (725 élèves).

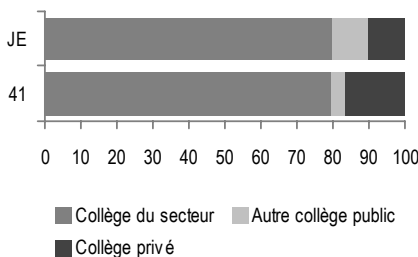
> Le nombre total des collégiens résidant dans le secteur de recrutement de Jean Emond hors Vendôme s'est réduit assez sensiblement depuis 1998. Le recul est proportionnellement plus limité pour le collège J. Emond lui-même ; l'attractivité de ce dernier s'est donc renforcée, contrairement à l'autre collège de Vendôme et à beaucoup d'établissements du département.

Evolution des effectifs base 100 en 1990



D'après source : Inspection Académique de Loir-et-Cher

Répartition des élèves résidant dans le secteur de recrutement du collège Jean Edmond (hors Vendôme) selon le collège fréquenté - comparaison avec le Loir-et-Cher



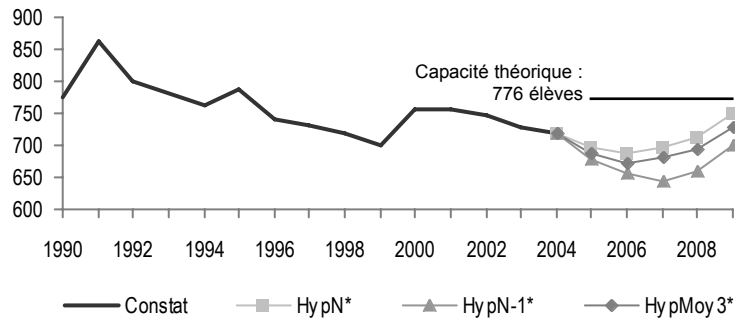
D'après source : Inspection Académique de Loir-et-Cher

* Cf. note méthodologique p. 8

** Les naissances et les informations sur le lieu de résidence des collégiens ne sont pas disponibles à l'échelon infra-communal. Les données relatives à Vendôme ne peuvent donc être intégrées à chacun des secteurs de collège. Seules sont prises en compte celles des communes périphériques. Des informations pour Vendôme intra-muros sont fournies dans la fiche Vendôme Ville.

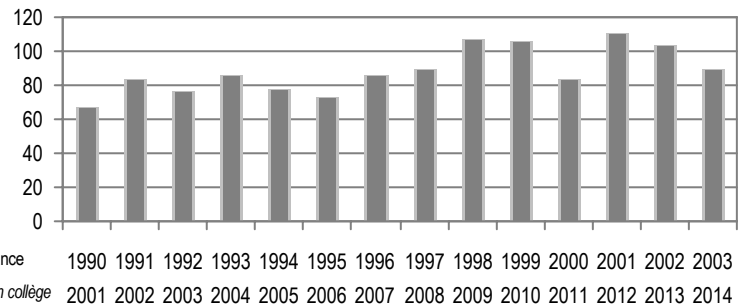
*** Il s'agit dans ces tableaux et graphiques d'un autre collège public situé en Loir-et-Cher

Evolution des effectifs et projections de l'Inspection Académique



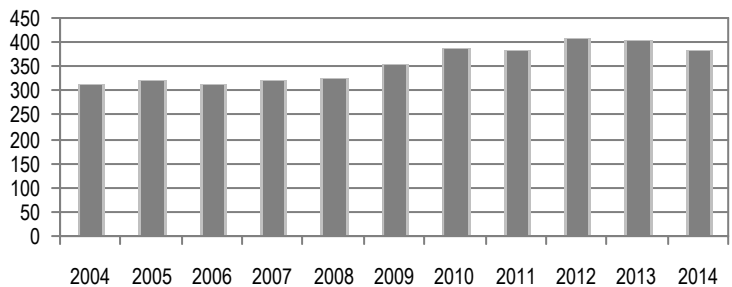
D'après sources : Inspection Académique de Loir-et-Cher ; Conseil Général (estimation capacité 2005)

Evolution du nombre de naissances (hors Vendôme)**



D'après source : INSEE

Projection de la population des 11-14 ans sur la base des naissances enregistrées (hors Vendôme)**



D'après source : INSEE

Evolution du nombre de collégiens résidant dans le secteur de recrutement de Jean Edmond (hors Vendôme) entre 1998 et 2004**

	Nombre	%
Total	- 41	- 8,4
Scolarisés dans le collège du secteur	- 12	- 3,2
Scolarisés dans un autre collège public***	- 19	- 29,7
Scolarisés dans un collège privé	- 10	- 18,2

D'après source : Inspection Académique de Loir-et-Cher

Jean Edmond (hors Vendôme)**	Répartition des collégiens résidant dans le secteur de recrutement selon le collège fréquenté (%)	Evolution de cette répartition entre 1998 et 2004 (en points)
Collège public du secteur	80,0	+ 4,2
Autre collège public	10,0	- 3,0
Collège privé	10,0	- 1,2

D'après source : Inspection Académique de Loir-et-Cher

Vendôme - Gérard Yvon

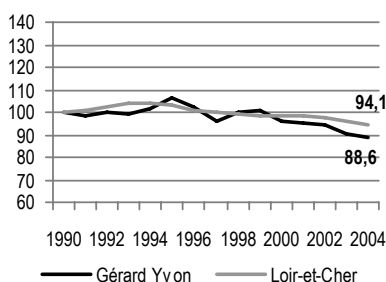
➤ Les effectifs du collège accusent un recul plus important que l'ensemble des établissements du Loir-et-Cher. La séparation des deux courbes s'est effectuée après 1999.

➤ Les communes du secteur (hors Vendôme intra-muros) connaissent un regain très sensible de la natalité. Le nombre des naissances a plus que doublé depuis le creux de 1996. Cette évolution pourrait permettre de contrecarrer la baisse constatée à Vendôme.

➤ Les projections indiquent qu'une stabilisation, voire un léger redressement, pourrait se produire à compter de 2007, mais d'ici là, les effectifs devraient continuer à se réduire. En 2009, ils évolueraient autour de 470 élèves, contre 550 en 2004.

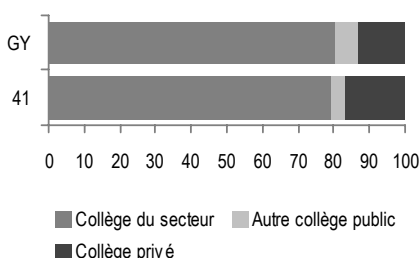
➤ Hors Vendôme, le total des collégiens du secteur de recrutement de Gérard Yvon a très peu varié entre 1998 et 2004. On assiste en revanche à une légère perte d'attractivité du collège par rapport au privé.

Evolution des effectifs base 100 en 1990



D'après source : Inspection Académique de Loir-et-Cher

Répartition des élèves résidant dans le secteur de recrutement du collège Gérard Yvon (hors Vendôme) selon le collège fréquenté - comparaison avec le Loir-et-Cher



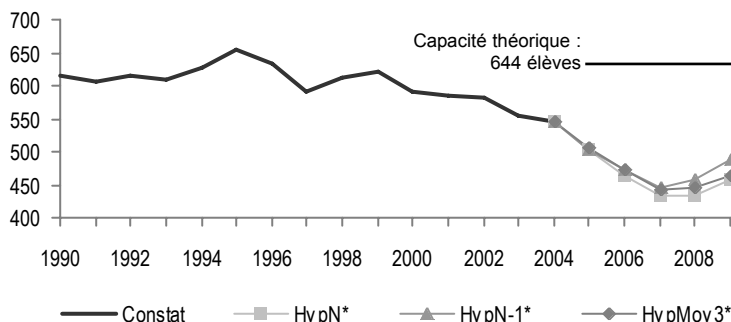
D'après source : Inspection Académique de Loir-et-Cher

* Cf. note méthodologique p. 8

** Les naissances et les informations sur le lieu de résidence des collégiens ne sont pas disponibles à l'échelon infra-communal. Les données relatives à Vendôme ne peuvent donc être intégrées à chacun des secteurs de collège. Seules sont prises en compte celles des communes périphériques. Des informations pour Vendôme intra-muros sont fournies dans la fiche Vendôme Ville.

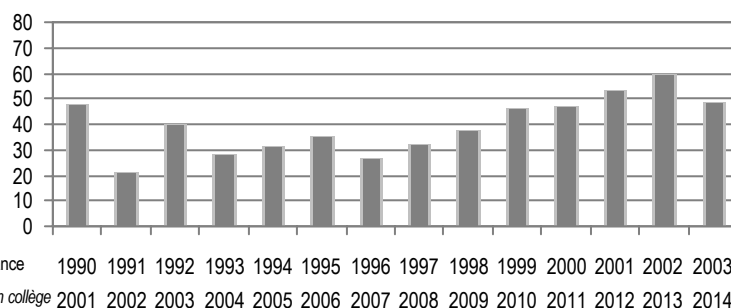
*** Il s'agit dans ces tableaux et graphiques d'un autre collège public situé en Loir-et-Cher

Evolution des effectifs et projections de l'Inspection Académique



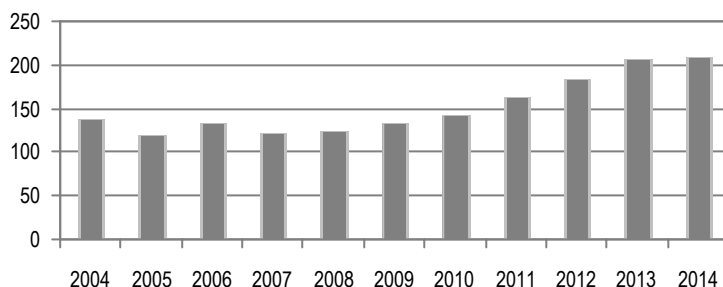
D'après sources : Inspection Académique de Loir-et-Cher ; Conseil Général (estimation capacité 2005)

Evolution du nombre de naissances (hors Vendôme)**



D'après source : INSEE

Projection de la population des 11-14 ans sur la base des naissances enregistrées (hors Vendôme)**



D'après source : INSEE

Evolution du nombre de collégiens résidant dans le secteur de recrutement de Gérard Yvon (hors Vendôme) entre 1998 et 2004**

	Nombre	%
Total	- 5	- 1,9
Scolarisés dans le collège du secteur	- 10	- 4,6
Scolarisés dans un autre collège public***	- 5	- 22,7
Scolarisés dans un collège privé	+ 10	+ 43,5

D'après source : Inspection Académique de Loir-et-Cher

Gérard Yvon (hors Vendôme)**	Répartition des collégiens résidant dans le secteur de recrutement selon le collège fréquenté (%)	Evolution de cette répartition entre 1998 et 2004 (en points)
Collège public du secteur	80,5	- 2,3
Autre collège public	6,6	- 1,8
Collège privé	12,9	+ 4,1

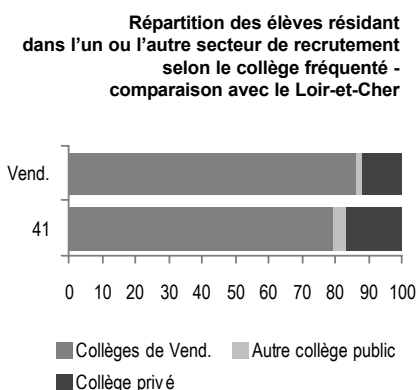
D'après source : Inspection Académique de Loir-et-Cher

Vendôme - Ville

> Le nombre des naissances enregistrées à Vendôme a tendance à diminuer assez régulièrement depuis 1991 ; cette évolution semble surtout s'accroître au cours des trois dernières années, en fort contraste avec la tendance générale.

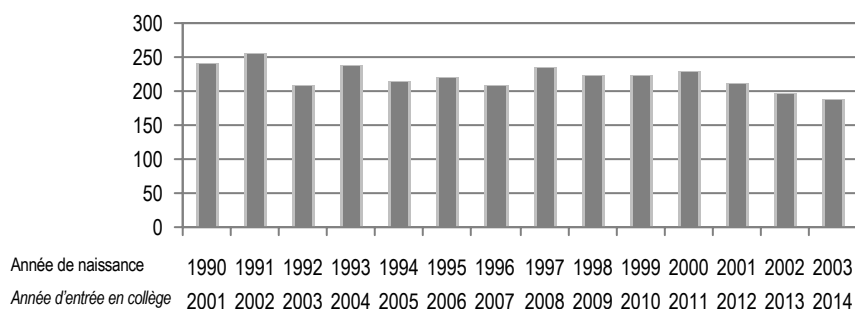
> Le nombre des collégiens résidant à Vendôme devrait logiquement continuer à diminuer dans les prochaines années.

> Jusqu'à présent, le total des collégiens résidant à Vendôme a finalement peu baissé depuis 1998. Cependant, comme à Blois, on constate une évacuation plus accentuée vers le privé. Le poids des deux collèges publics a en effet perdu presque 3 points.



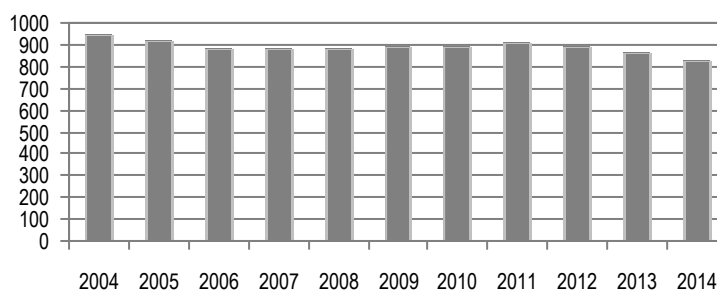
D'après source : Inspection Académique de Loir-et-Cher

Evolution du nombre de naissances



D'après source : Inspection Académique de Loir-et-Cher

Projection de la population des 11-14 ans sur la base des naissances enregistrées



D'après source : INSEE

Evolution du nombre de collégiens résidant à Vendôme entre 1998 et 2004

	Nombre	%
Total	- 14	- 1,8
Scolarisés dans un des deux collèges publics de Vendôme	- 35	- 5,0
Scolarisés dans un autre collège public**	+ 5	+ 71,4
Scolarisés dans un collège privé	+ 16	+ 20,8

D'après source : Inspection Académique de Loir-et-Cher

Vendôme	Répartition des collégiens résidant à Vendôme selon le collège fréquenté (%)	Evolution de cette répartition entre 1998 et 2004 (en points)
L'un ou l'autre des deux collèges publics de Vendôme	86,3	- 2,9
Autre collège public	1,6	+ 0,7
Collège privé	12,1	+ 2,3

D'après source : Inspection Académique de Loir-et-Cher

* Cf. note méthodologique p. 8

** Il s'agit dans ces tableaux et graphiques d'un autre collège public situé en Loir-et-Cher

Vineuil - Marcel Carné

> Les effectifs du collège Marcel Carné fluctuent autour de leur niveau de 1990. Ils sont en diminution depuis 2001.

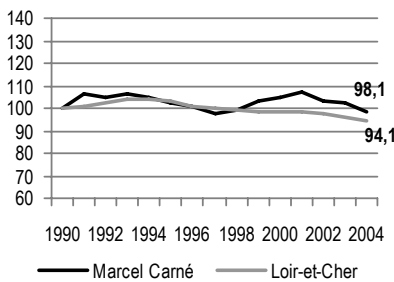
> Le nombre des naissances est relativement stable depuis 1994. La population des 11-14 ans ne devrait donc pas beaucoup varier à partir de 2007-2008.

> Le secteur bénéficie d'apports migratoires importants qui influent sur les évolutions démographiques.

> Les projections établies par l'Inspection Académique sont toutes orientées vers une remontée sensible des effectifs après 2005. En 2009, ils pourraient se situer entre 670 et 700 élèves, contre 615 en 2004.

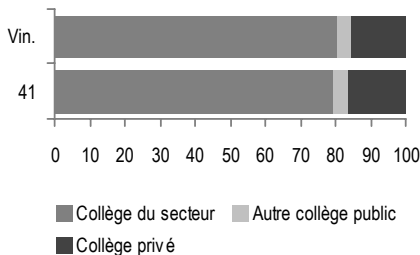
> Le collège Marcel Carné accueille près de 81 % des collégiens de son secteur de recrutement, soit 2 points de plus qu'en 1998.

Evolution des effectifs base 100 en 1990



D'après source : Inspection Académique de Loir-et-Cher

Répartition des élèves résidant dans le secteur de recrutement du collège Marcel Carné selon le collège fréquenté - comparaison avec le Loir-et-Cher

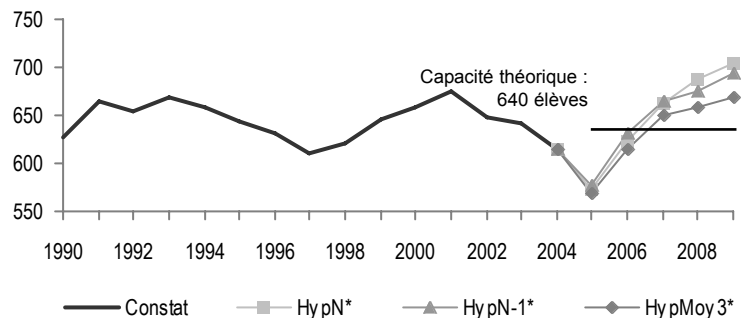


D'après source : Inspection Académique de Loir-et-Cher

* Cf. note méthodologique p. 8

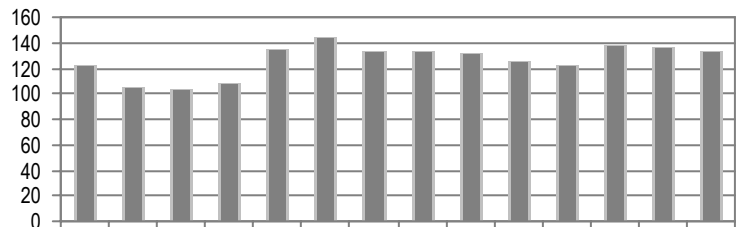
** Il s'agit dans ces tableaux et graphiques d'un autre collège public situé en Loir-et-Cher

Evolution des effectifs et projections de l'Inspection Académique



D'après sources : Inspection Académique de Loir-et-Cher ; Conseil Général (estimation capacité 2005)

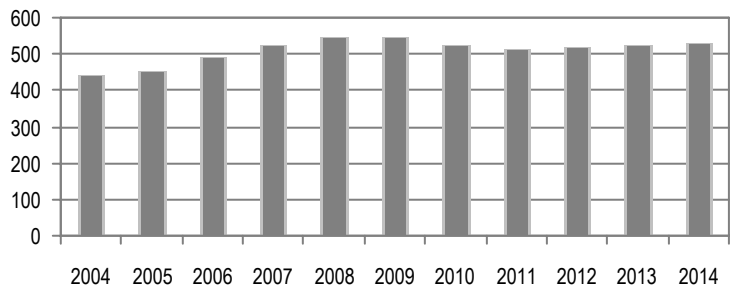
Evolution du nombre de naissances



Année de naissance : 1990 1991 1992 1993 1994 1995 1996 1997 1998 1999 2000 2001 2002 2003
Année d'entrée en collège : 2001 2002 2003 2004 2005 2006 2007 2008 2009 2010 2011 2012 2013 2014

D'après source : INSEE

Projection de la population des 11-14 ans sur la base des naissances enregistrées



D'après source : INSEE

Evolution du nombre de collégiens résidant dans le secteur de recrutement de Marcel Carné entre 1998 et 2004

	Nombre	%
Total	- 30	- 4,0
Scolarisés dans le collège du secteur	- 9	- 1,5
Scolarisés dans un autre collège public**	- 9	- 25,0
Scolarisés dans un collège privé	- 12	- 9,6

D'après source : Inspection Académique de Loir-et-Cher

Marcel Carné	Répartition des collégiens résidant dans le secteur de recrutement selon le collège fréquenté (%)	Evolution de cette répartition entre 1998 et 2004 (en points)
Collège public du secteur	80,7	+ 2,0
Autre collège public	3,7	- 1,0
Collège privé	15,6	- 1,0

D'après source : Inspection Académique de Loir-et-Cher

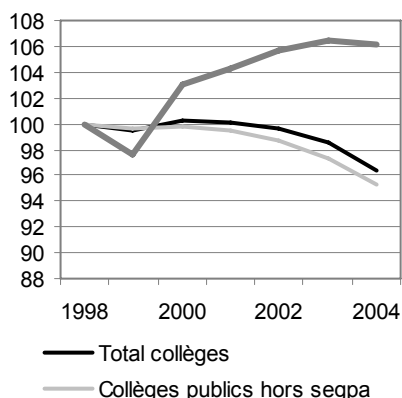
Les collèges privés du Loir-et-Cher

Effectifs des collèges privés de Loir-et-Cher et évolutions

Nom du collège	Commune	Effectifs 2004	Evolution 1998/2004		Evolution 2003/2004	
			Nb	%	Nb	%
Notre Dame des Aydes	Blois	389	- 55	- 12,4	- 19	- 4,3
Saint-Charles	Blois	291	+ 4	+ 1,4	- 13	- 4,5
Saint-Vincent	Blois	130	- 98	- 43,0	- 24	- 10,5
Sainte-Marie	Blois	464	+ 118	+ 34,1	- 8	- 2,3
Notre Dame Saint-Joseph	Mer	129	+ 17	+ 15,2	- 13	- 11,6
Saint-Julien	Montoire-sur-le-Loir	196	+ 22	+ 12,6	+ 7	+ 4,0
Notre Dame	Romorantin-Lanthenay	282	+ 46	+ 19,5	+ 9	+ 3,8
Saint-Georges	Salbris	130	+ 38	+ 41,3	+ 13	+ 14,1
Le Prieuré	Sambin	182	+ 32	+ 21,3	+ 20	+ 13,3
Saint-Joseph	Vendôme	214	+ 12	+ 5,9	+ 18	+ 8,9
Notre Dame	Vineuil	113	+ 9	+ 8,7	0	0,0
Total		2 520	+ 145	+ 6,1	- 10	- 0,1

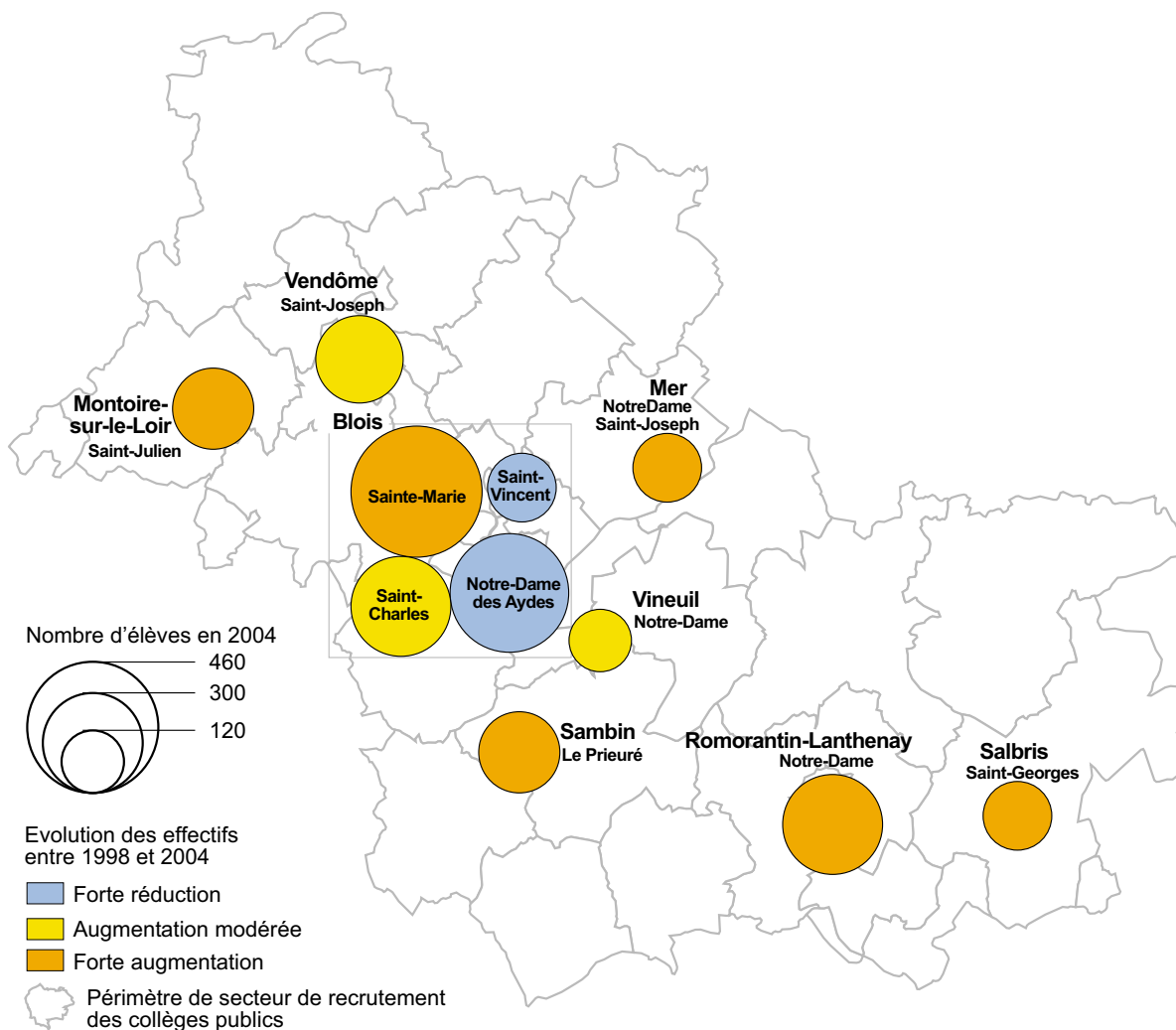
D'après source : Inspection Académique

Evolution des effectifs des collèges base 100 en 1998



D'après source : Inspection Académique

Evolution des effectifs des collèges privés



Réalisé avec le concours financier du Conseil Général de Loir-et-Cher



Directeur de la publication : Alain QUILLOUT
 Dépôt légal à parution - ISSN 1625-4627
 Tirage : exemplaires