



Novembre 2007 - N° 58

## L'emploi salarié privé en Loir-et-Cher en 2006

Tableau de bord n° 5 - Données de décembre 2006

Au 31 décembre 2006, le Loir-et-Cher compterait **77 260 salariés** dans le secteur privé non agricole, selon les données provisoires de l'UNEDIC. **Le gain** serait un peu plus consistant qu'en 2005, **+ 400 emplois**, mais **s'avère modeste** (+ 0,5 %) en comparaison avec les évolutions enregistrées dans le Centre (+ 0,8 %) et surtout la France (+ 1,5 %). **Sur longue période (1990-2006)**, l'écart apparaît de plus en plus défavorable au Loir-et-Cher qui accuse un **déficit de 11 points par rapport au taux de croissance national**.

Les **services** apparaissent une **nouvelle fois en retrait** dans notre département, après la baisse de l'année précédente. Une partie importante de cette évolution est toutefois imputable à l'intérim. Or, le nombre de missions a augmenté. La comptabilisation du nombre d'intérimaires en poste au 31 décembre, défavorable en 2006, pourrait ne pas refléter exactement la situation. Il n'en demeure pas moins que **certaines pertes sont élevées** parmi les autres activités de services, **notamment ceux rendus aux entreprises** (hors travail temporaire). Les services bancaires,

déjà durement affectés l'an passé, se trouvent à nouveau confrontés à une érosion importante.

Les **effectifs industriels** sont demeurés au **même niveau**. On relève en revanche une **progression assez sensible dans le commerce** (+ 310 postes), qui confirme, voire amplifie, la tendance de fond initiée depuis une dizaine d'années. La **dynamique de l'emploi** reste par ailleurs très **positive dans la construction** (+ 230 postes) ; le secteur a créé près de 800 postes en trois ans.

Les **évolutions territoriales** sont **atypiques** en 2006. Le pôle majeur d'emploi du département, **Agglopolys** (communauté d'agglomération de Blois), **a perdu près de 900 postes**. En revanche, on remarque une **bonne dynamique dans les autres bassins** et en particulier en **Grande Sologne** et dans le **Romorantinais**. **Ce dernier** poursuit son redressement entamé en 2005 ; sur les deux dernières années, il **a regagné plus de 1 000 emplois**. Tous les secteurs, y compris l'industrie, participent à ce mouvement.

### L'emploi croît moins vite en Loir-et-Cher que dans le Centre et en France

#### SOMMAIRE

**Synthèse : L'emploi croît moins vite en Loir-et-Cher que dans le Centre et la France** ..... 1

**Création de près de 400 emplois nets en Loir-et-Cher en 2006** ..... 2

La croissance de l'emploi est plus forte dans le Centre et en France, en 2006 et sur longue période ..... 2

Contribution décisive du commerce pour la croissance de l'emploi en 2006 ..... 3

**L'évolution par grandes branches en 2006** ..... 5

Branches créatrices d'emplois en Loir-et-Cher sur longue période et en 2006 ..... 5

Branches ayant connu une inversion de tendance positive par

rapport à l'évolution de longue période ..... 5

Branches ayant connu une inversion de tendance négative par rapport à l'évolution de longue période ..... 6

Branches dont les pertes d'emplois en Loir-et-Cher sur longue période ont été confirmées en 2006 ..... 6

**Les évolutions les plus marquantes en 2006 par activité détaillée** ..... 7

Les plus fortes croissances ..... 7

Les plus fortes pertes ..... 7

**Le principal pôle d'emploi du département en baisse de forme** ..... 8

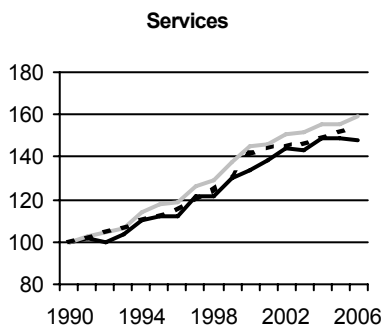
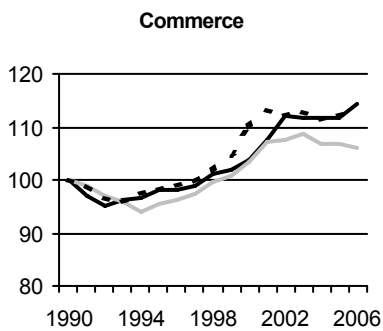
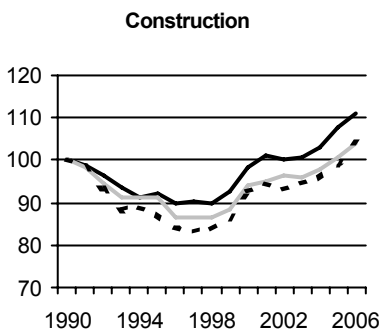
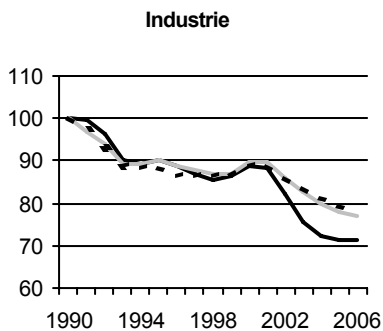
## Création de près de 400 emplois nets en Loir-et-Cher en 2006

Au 31 décembre 2006, le Loir-et-Cher compterait **77 264 salariés** dans le secteur privé et semi-public (hors agriculture), selon les données provisoires de l'Unedic. Les données définitives pour 2005 sont globalement très proches des premières estimations. L'exercice 2006 s'avère plutôt bénéfique, avec la **création d'environ 400 postes de travail nets**, soit une **évolution de + 0,5 %**.

**La croissance de l'emploi est plus forte dans le Centre et en France, en 2006 et sur longue période**

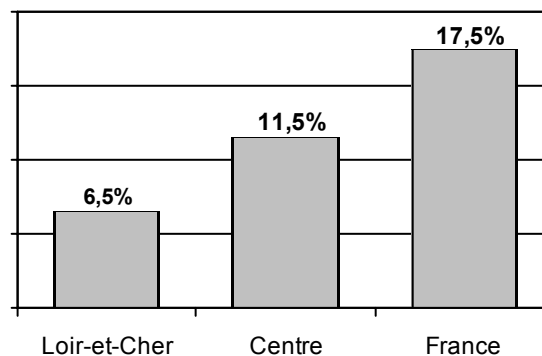
Le résultat du département, bien que satisfaisant intrinsèquement, s'avère plus faible que dans les territoires de référence. En effet, l'emploi salarié aurait augmenté de 0,8 % dans la région et de 1,5 % en France. En conséquence, **l'écart d'évolution sur longue période**, imputable aux divers séismes industriels ayant touché le Loir-et-Cher (Matra Auto, industrie de l'armement, confection), **se creuse** peu à peu. Entre 1990 et 2006, le taux de croissance de l'emploi départemental accuse un retard de 5 points sur celui du Centre et de 11 points sur celui du pays.

Evolution 1990-2006 par grand secteur

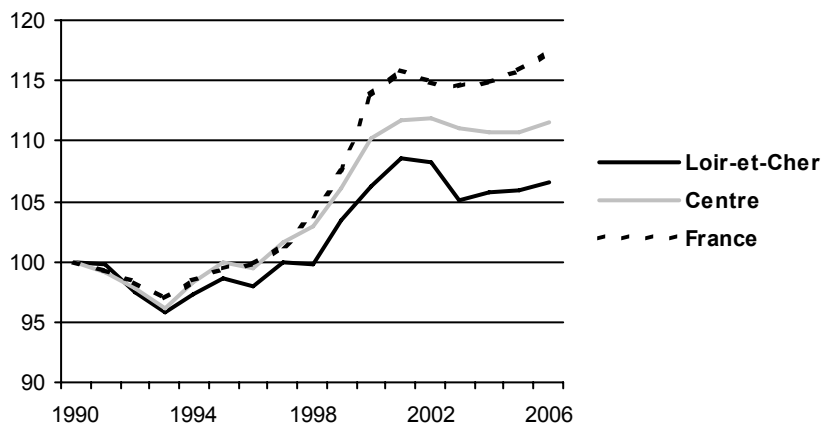


— Loir-et-Cher  
 — Région Centre  
 - - - France

Evolution de l'emploi salarié privé (hors agriculture) entre 1990 et 2006



Evolution comparée de l'emploi salarié privé (hors agriculture) entre 1990 et 2005 base 100 en 1990



Les résultats de l'exercice 2006 ont confirmé, voire amplifié, les tendances de longue période. Le **commerce** et plus encore la **construction** font preuve en Loir-et-Cher d'une **dynamique de création d'emplois nettement plus soutenue** que dans l'ensemble de la région. Les effectifs des **services augmentent moins vite dans le département**. De surcroît, l'écart tend à se creuser avec la moyenne régionale. Il s'agit là d'une évolution préoccupante, dans la mesure où c'est dans les services que résident la plupart des gisements des futurs emplois.

Evolution 1990-2006 par grand secteur (en %)

|              | Industrie | Construction | Commerce | Services | Ensemble |
|--------------|-----------|--------------|----------|----------|----------|
| Loir-et-Cher | - 28,5    | + 11,0       | + 14,3   | + 48,0   | + 6,5    |
| Centre       | - 23,0    | + 4,0        | + 6,0    | + 59,1   | + 11,5   |
| France       | - 21,9    | + 3,8        | + 12,9   | + 55,1   | + 17,5   |

### **Contribution décisive du commerce pour la croissance de l'emploi en 2006**

➤ + 310 salariés dans le commerce, principal contributeur à la croissance de l'emploi en 2006.

➤ La construction réédite sa performance de 2005 avec 230 postes supplémentaires.

➤ Les effectifs de l'industrie départementale sont restés stables.

➤ Les services ont détruit des emplois pour la deuxième année consécutive : - 130 salariés.

Le millésime 2006 présente en Loir-et-Cher un aspect très particulier. L'augmentation globale du nombre de salariés est en effet due à la conjugaison d'évolutions rarement enregistrées dans cette configuration. **L'industrie**, en premier lieu, **n'a pratiquement pas perdu d'emplois**, ce qui constitue un événement au sein de la tendance de fond. En second lieu, le **repli des services** pour la deuxième année consécutive représente un mauvais coup pour l'économie départementale. Entre 2004 et 2006, ils ont détruit 150 postes ; cette perte peut paraître modeste, mais elle est symptomatique d'un manque d'enracinement de certaines activités. C'est le cas notamment des services bancaires : les restructurations à l'œuvre dans ce secteur se sont révélées très défavorables au Loir-et-Cher et leurs conséquences continuent à se faire sentir. Dans la **construction**, la **croissance des effectifs se poursuit** à un rythme régulier et relativement soutenu. Encore 230 postes nets de plus en 2006. La profession se heurte à une **pénurie de main d'œuvre** dans certains métiers qui freine les recrutements. La **progression sensible du nombre de salariés du commerce** (310 en 2006) s'inscrit dans une évolution qui ne laisse aucun doute sur la dynamique du secteur : en 10 ans, plus de 1 800 emplois ont été créés.

Evolution en 2006 par grand secteur (en %)

|              | Industrie | Construction | Commerce | Services | Ensemble |
|--------------|-----------|--------------|----------|----------|----------|
| Loir-et-Cher | 0,0       | + 2,9        | + 2,5    | - 0,4    | + 0,5    |
| Centre       | - 1,2     | + 3,4        | - 0,8    | + 2,1    | + 0,8    |
| France       | - 1,4     | + 4,5        | + 0,7    | + 2,5    | + 1,5    |

## Evolution de l'emploi salarié du secteur privé par branches (60 postes)

| Activité  |               |               |               |               |               | Evolutions (%) |               |
|---|---------------|---------------|---------------|---------------|---------------|----------------|---------------|
|   | 2000          | 2002          | 2004          | 2005          | 2006          | 05-06          | 00-06         |
| Agriculture, chasse, sylviculture   | 14            | 14            | 29            | 62            | 54            | ns             | ns            |
| Industries extractives  | 83            | 91            | 74            | 86            | 64            | ns             | ns            |
| Industries alimentaires   | 3 063         | 2 866         | 2 862         | 2 797         | 2 833         | + 1,3          | - 7,5         |
| Industrie textile   | 52            | 43            | 47            | 53            | 51            | ns             | ns            |
| Industrie de l'habillement et des fourrures                                 | 487           | 459           | 227           | 178           | 105           | - 41,0         | - 78,4        |
| Industrie du cuir et de la chaussure  | 202           | 156           | 148           | 144           | 146           | + 1,4          | - 27,7        |
| Travail du bois et fabrication d'articles en bois                           | 419           | 398           | 390           | 385           | 390           | + 1,3          | - 6,9         |
| Industrie du papier et du carton  | 314           | 297           | 289           | 229           | 264           | + 15,3         | - 15,9        |
| Edition, imprimerie, reproduction   | 979           | 909           | 857           | 838           | 823           | - 1,8          | - 15,9        |
| Industrie chimique  | 1 325         | 1 368         | 1 377         | 1 417         | 1 440         | + 1,6          | + 8,7         |
| Industrie du caoutchouc et des plastiques                                   | 2 175         | 2 233         | 2 055         | 2 093         | 2 141         | + 2,3          | - 1,6         |
| Fabrication d'autres produits minéraux non métalliques                      | 1 065         | 1 022         | 902           | 855           | 871           | + 1,9          | - 18,2        |
| Métallurgie   | 267           | 234           | 199           | 197           | 194           | - 1,5          | - 27,3        |
| Travail des métaux  | 3 289         | 3 293         | 2 547         | 2 487         | 2 460         | - 1,1          | - 25,2        |
| Fabrication de machines et d'équipements                                    | 2 245         | 2 108         | 2 088         | 2 096         | 2 059         | - 1,8          | - 8,3         |
| Fabrication de machines de bureau et de matériel informatique               | 170           | 118           | 129           | 2             | 5             | ns             | - 97,1        |
| Fabrication de machines et appareils électriques                            | 1 118         | 1 147         | 1 251         | 1 238         | 1 238         | 0,0            | + 10,7        |
| Fabrication d'équipements de radio, télévision et communication             | 194           | 188           | 220           | 215           | 217           | + 0,9          | + 11,9        |
| Fabrication d'instruments médicaux, de précision, d'optique et d'horlogerie | 715           | 812           | 961           | 952           | 923           | - 3,0          | + 29,1        |
| Industrie automobile  | 6 486         | 4 918         | 3 801         | 3 760         | 3 737         | - 0,6          | - 42,4        |
| Fabrication d'autres matériels de transport                                 | 987           | 973           | 236           | 365           | 309           | - 15,3         | - 68,7        |
| Fabrication de meubles ; industries diverses                                | 1 338         | 1 282         | 1 173         | 1 323         | 1 405         | + 6,2          | + 5,0         |
| Récupération  | 145           | 163           | 175           | 172           | 197           | + 14,5         | + 35,9        |
| Production et distribution d'électricité, de gaz et d'eau                   | 188           | 206           | 209           | 174           | 174           | 0,0            | - 7,4         |
| <b>Sous-total Industrie</b>   | <b>27 306</b> | <b>25 284</b> | <b>22 217</b> | <b>22 056</b> | <b>22 046</b> | <b>0,0</b>     | <b>- 19,3</b> |
| <b>Sous-total Construction</b>  | <b>7 345</b>  | <b>7 496</b>  | <b>7 703</b>  | <b>8 076</b>  | <b>8 307</b>  | <b>+ 2,9</b>   | <b>+ 13,1</b> |
| Commerce et réparation automobile   | 2 172         | 2 530         | 2 436         | 2 550         | 2 599         | + 1,9          | + 19,7        |
| Commerce de gros et intermédiaires du commerce                              | 2 801         | 3 116         | 3 191         | 3 110         | 3 219         | + 3,5          | + 14,9        |
| Commerce de détail et réparation d'articles domestiques                     | 6 689         | 6 966         | 6 952         | 6 892         | 7 043         | + 2,2          | + 5,3         |
| <b>Sous-total Commerce</b>  | <b>11 662</b> | <b>12 612</b> | <b>12 579</b> | <b>12 552</b> | <b>12 861</b> | <b>+ 2,5</b>   | <b>+ 10,3</b> |
| Hôtels et restaurants   | 3 690         | 4 038         | 3 893         | 4 017         | 3 962         | - 1,4          | + 7,4         |
| Transports terrestres   | 2 075         | 2 097         | 2 154         | 2 220         | 2 243         | + 1,0          | + 8,1         |
| Autres transports et services auxiliaires des transports                    | 734           | 780           | 1 103         | 901           | 942           | + 4,6          | + 28,3        |
| Postes et télécommunications  | 6             | 8             | 13            | 31            | 27            | ns             | ns            |
| Intermédiation financière   | 964           | 1 038         | 958           | 913           | 847           | - 7,2          | - 12,1        |
| Assurance   | 345           | 409           | 349           | 378           | 355           | - 6,1          | + 2,9         |
| Auxiliaires financiers et d'assurance                                       | 249           | 267           | 345           | 324           | 362           | + 11,7         | + 45,4        |
| Activités immobilières  | 644           | 713           | 751           | 766           | 942           | + 23,0         | + 46,3        |
| Location sans opérateur   | 314           | 326           | 336           | 337           | 351           | + 4,2          | + 11,8        |
| Activités informatiques   | 1 507         | 1 789         | 1 125         | 1 115         | 1 071         | - 3,9          | - 28,9        |
| Recherche et développement  | 15            | 10            | 10            | 12            | 10            | ns             | ns            |
| Services fournis principalement aux entreprises                             | 8 421         | 9 728         | 10 885        | 10 577        | 10 270        | - 2,9          | + 22,0        |
| Administration publique   | 985           | 970           | 930           | 1 072         | 1 045         | - 2,5          | + 6,1         |
| Education   | 853           | 822           | 844           | 761           | 800           | + 5,1          | - 6,2         |
| Santé et action sociale   | 6 730         | 6 988         | 7 372         | 7 654         | 7 739         | + 1,1          | + 15,0        |
| Assainissement, voirie et gestion des déchets                               | 217           | 280           | 307           | 294           | 364           | + 23,8         | + 67,7        |
| Activités associatives  | 1 301         | 1 295         | 1 134         | 1 097         | 1 060         | - 3,4          | - 18,5        |
| Activités récréatives, culturelles et sportives                             | 695           | 571           | 612           | 608           | 625           | + 2,8          | - 10,1        |
| Services personnels et activités des ménages employeurs                     | 1 003         | 1 074         | 1 084         | 1 105         | 1 035         | - 6,3          | + 3,2         |
| <b>Sous-total Services</b>  | <b>30 748</b> | <b>33 203</b> | <b>34 205</b> | <b>34 182</b> | <b>34 050</b> | <b>- 0,4</b>   | <b>+ 10,7</b> |
| <b>TOTAL</b>  | <b>77 075</b> | <b>78 609</b> | <b>76 733</b> | <b>76 928</b> | <b>77 318</b> | <b>+ 0,5</b>   | <b>+ 0,3</b>  |

D'après source : UNEDIC - 2006, données provisoires

ns : non significatif

Suivant la formule adoptée dans les précédents tableaux de bord, les branches (nomenclature d'activités en 31 postes) sont classées selon leur évolution sur longue période (1990-2006). On examine alors leur comportement en 2006, au regard des tendances dégagées.<sup>1</sup>

**Les services relevant de l'Unedic :**  
précisions méthodologiques

- "Administration publique" concerne essentiellement les activités de sécurité sociale, la distribution sociale de revenus et la gestion de retraites complémentaires.

- "Education" recouvre les établissements privés d'enseignement et les organismes de formation professionnelle.

- "Santé et action sociale" ne prend pas en compte les établissements publics (Etat, collectivités locales) de soins, d'accueil de personnes âgées, handicapées ou en difficulté, de gardes d'enfants...

- "Services collectifs, sociaux et personnels" regroupent différents types d'activités dont les établissements privés d'assainissement, voirie et gestion des déchets, les activités associatives, les activités récréatives, culturelles et sportives qui ne sont pas gérées par des collectivités territoriales et les services personnels (blanchisserie, coiffure, esthétique, pompes funèbres).

1. Seules ont été retenues les activités comptant au moins 100 salariés en 1990 ou en 2006.

## L'évolution par grandes branches en 2006

### Branches créatrices d'emplois en Loir-et-Cher sur longue période et en 2006

| Branche   | Nombre d'emplois en Loir-et-Cher en 2006 | Evolution 2006 |       |               | Commentaires sur l'évolution en Loir-et-Cher             |
|---|--|----------------|-------|---------------|--|
|   |  | Loir-et-Cher   |       | France (en %) |  |
|   |  | En nombre      | En %  |               |  |
| Santé et action sociale   | 7 739                                    | + 85           | + 1,1 | + 1,8         | Une croissance moindre qu'auparavant                     |
| Immobilier, location et services aux entreprises (hors intérim) | 7 985                                    | + 11           | + 0,1 | + 5,1         | Augmentation, modeste-                                   |
| Construction  | 8 307                                    | + 231          | + 2,9 | + 4,5         | Le secteur crée toujours des emplois                     |
| Industrie chimique  | 1 440                                    | + 23           | + 1,6 | - 0,7         | Une des rares branches industrielles créatrice d'emplois |
| Ind. du caoutchouc et des plastiques                            | 2 141                                    | + 48           | + 2,3 | - 2,3         | Confirme le redressement opéré en 2005                   |
| Commerce et réparation d'articles domestiques                   | 12 861                                   | + 309          | + 2,5 | + 0,7         | Progression plus forte en 2006                           |
| Transports et communications                                    | 3 212                                    | + 60           | + 1,9 | + 1,0         | Ont repris leur marche en avant                          |
| Education   | 800                                      | + 39           | + 5,1 | + 1,2         | Compense en grande partie la baisse de 2005              |

### Branches ayant connu une inversion de tendance positive par rapport à l'évolution de longue période

| Branche   | Nombre d'emplois en Loir-et-Cher en 2006 | Evolution 2006 |       |               | Commentaires sur l'évolution en Loir-et-Cher                  |
|---|--|----------------|-------|---------------|---|
|   |  | Loir-et-Cher   |       | France (en %) |   |
|   |  | En nombre      | En %  |               |   |
| Ind. agroalimentaires                           | 2 833                                    | + 36           | + 1,3 | - 0,8         | Erosion enrayée, au moins pour 2006                           |
| Autres industries manufacturières               | 1 602                                    | + 107          | + 7,2 | - 3,2         | Franche remontée des effectifs                                |
| Papier - carton ; édition et imprimerie         | 1 087                                    | + 20           | + 1,9 | - 3,0         | le répit est dû uniquement au papier-carton                   |
| Fab. d'autres produits minéraux non métalliques | 871                                      | + 16           | + 1,9 | - 1,9         | Léger sursaut, mais l'avenir demeure sombre                   |
| Ind. du cuir et de la chaussure                 | 146                                      | + 2            | + 1,4 | - 3,9         | Les effectifs fluctuent désormais dans une fourchette étroite |
| Travail du bois et fab. d'articles en bois      | 390                                      | + 5            | + 1,3 | -0,3          | idem ci-dessus  |

**Branches ayant connu une inversion de tendance négative par rapport à l'évolution de longue période**

| Branche                         | Nombre d'emplois en Loir-et-Cher en 2006 | Evolution 2006 |       |               | Commentaires sur l'évolution en Loir-et-Cher                                    |
|---------------------------------|--|----------------|-------|---------------|---|
|                                 |  | Loir-et-Cher   |       | France (en %) |   |
|                                 |  | En nombre      | En %  |               |   |
| Travail intérimaire             | 4 659                                    | - 174          | - 3,6 | + 5,1         | Recul départemental qui tranche avec une augmentation très nette en France      |
| Hôtels et restaurants           | 3 962                                    | - 55           | - 1,4 | + 2,4         | Fluctuations dans les deux sens autour de 4 000 salariés depuis quelques années |
| Fab. de machines et équipements | 2 059                                    | - 37           | - 1,8 | - 0,6         | L'érosion tend à s'accroître en Loir-et-Cher                                    |
| Administration publique         | 1 045                                    | - 27           | - 2,5 | - 2,7         | Léger repli après un fort rebond en 2005  |

**Branches dont les pertes d'emplois en Loir-et-Cher sur longue période ont été confirmées en 2006**

| Branche  | Nombre d'emplois en Loir-et-Cher en 2006 | Evolution 2006 |        |               | Commentaires sur l'évolution en Loir-et-Cher                            |
|--|--|----------------|--------|---------------|---|
|  |  | Loir-et-Cher   |        | France (en %) |   |
|  |  | En nombre      | En %   |               |   |
| Fab. de matériel de transports                       | 4 046                                    | - 79           | - 1,9  | - 2,0         | Le répit de 2005, masquait une tendance lourde à la baisse              |
| Services collectifs, sociaux et personnels           | 3 084                                    | - 20           | - 0,6  | + 2,8         | Baisse continue depuis 2001   |
| Textile et habillement                               | 237                                      | - 37           | - 13,5 | - 8,4         | Les pertes s'accroissent de nouveau                                     |
| Activités financières                                | 1 564                                    | - 51           | - 3,2  | + 0,9         | Les pertes d'emplois se sont accentuées au cours des 2 dernières années |
| Fab. d'équipements électriques et électroniques      | 2 383                                    | - 24           | - 1,0  | - 0,3         | Le retournement de 2005 est confirmé                                    |
| Métallurgie et travail des métaux                    | 2 654                                    | - 30           | - 1,1  | - 0,8         | La branche continue à perdre des emplois                                |
| Prod. et distribution d'électricité, de gaz et d'eau | 174                                      | 0              | 0,0    | + 3,4         | La branche a du mal à se développer en Loir-et-Cher                     |

## Les évolutions les plus marquantes en 2006 par activité détaillée

### Les plus fortes croissances

A l'exception de la construction d'ouvrages de bâtiment, aucune des activités ayant créé le plus d'emplois en 2006 ne figurait dans le peloton de tête en 2005. A noter la présence de trois branches industrielles.

|  |       |
|--|-------|
| Construction d'ouvrages de bâtiment ou de génie civil        | + 219 |
| Commerce de détail en magasin non spécialisé                 | + 133 |
| Activités immobilières pour compte de tiers                  | + 99  |
| Activité juridiques, comptables et de conseil de gestion     | + 83  |
| Fabrication de meubles                                       | + 82  |
| Action sociale   | + 82  |
| Location de biens immobiliers                                | + 70  |
| Assainissement, voirie et gestion des déchets                | + 70  |
| Enquêtes et sécurité   | + 69  |
| Commerce de gros d'équipements industriels                   | + 64  |
| Fabrication de savons, de parfums et de produits d'entretien | + 59  |
| Transformation des matières plastiques                       | + 50  |
| Enseignement secondaire                                      | + 50  |
| Activités d'architecture et d'ingénierie                     | + 45  |

### Les plus fortes pertes

Comme en 2005, plusieurs activités de services aux entreprises figurent parmi les activités enregistrant les contractions d'effectif les plus importantes. La première d'entre elles est l'intérim. Précisons que les données sont celles au 31/12. Le nombre d'intérimaires en poste à cette date peut ne pas refléter exactement la réalité d'une saison complète. On remarque par ailleurs que les banques sont également présentes pour la deuxième année consécutive dans ce classement.

|   |       |
|---|-------|
| Travail temporaire                                    | - 209 |
| Publicité   | - 104 |
| Services annexes à la production                      | - 98  |
| Routage   | - 81  |
| Fabrication de vêtements en textile                   | - 73  |
| Services personnels                                   | - 70  |
| Construction aéronautique et spatiale                 | - 60  |
| Banques   | - 56  |
| Conseil en systèmes informatiques                     | - 55  |
| Fabrication d'équipements automobiles                 | - 48  |
| Industrie pharmaceutique                              | - 42  |
| Découpage, emboutissage                               | - 39  |
| Imprimerie  | - 38  |
| Fabrication d'équipements de levage et de manutention | - 34  |
| Chaudronnerie   | - 33  |
| Secrétariat et traduction                             | - 21  |

## Le principal pôle d'emploi du département en baisse de forme

Emploi salarié en 2006 et évolution par grand secteur et par pays

| Territoire  | Industrie      |              |       | Construction   |              |        | Commerce       |              |       | Services       |              |       | Ensemble       |              |       |
|---|----------------|--------------|-------|----------------|--------------|--------|----------------|--------------|-------|----------------|--------------|-------|----------------|--------------|-------|
|   | Effectifs 2006 | Evolution Nb | %     | Effectifs 2006 | Evolution Nb | %      | Effectifs 2006 | Evolution Nb | %     | Effectifs 2006 | Evolution Nb | %     | Effectifs 2006 | Evolution Nb | %     |
| <b>Agglopolys</b>                                 | 6 922          | - 179        | - 2,5 | 2 595          | - 9          | - 0,3  | 5 689          | - 61         | - 1,1 | 18 435         | - 648        | - 3,4 | 33 641         | - 897        | - 2,6 |
| <b>Pays Beauce Val-de-Loire</b>                   | 894            | + 3          | + 0,3 | 682            | + 65         | + 10,5 | 701            | + 32         | + 4,8 | 1 536          | + 65         | + 4,4 | 3 813          | + 165        | + 4,5 |
| <b>Pays des Châteaux*</b>                         | 7 323          | - 160        | - 2,1 | 3 275          | 0            | 0      | 6 074          | - 38         | - 0,6 | 19 473         | - 625        | - 3,1 | 36 145         | - 823        | - 2,2 |
| <b>Pays de Grande Sologne</b>                     | 4 542          | + 111        | + 2,5 | 2 155          | + 108        | + 5,3  | 2 842          | + 131        | + 4,8 | 5 803          | + 130        | + 2,3 | 15 342         | + 480        | + 3,2 |
| <b>Pays de la Vallée du Cher et du Romorantin</b> | 2 583          | + 70         | + 2,8 | 835            | + 26         | + 3,2  | 981            | + 17         | + 1,8 | 2 753          | + 232        | + 9,2 | 7 152          | + 345        | + 5,1 |
| <b>Pays Vendômois</b>                             | 6 704          | - 34         | - 0,5 | 1 360          | + 32         | + 2,4  | 2 263          | + 167        | + 8,0 | 4 485          | + 66         | + 1,5 | 14 812         | + 231        | + 1,6 |

Source : UNEDIC - 2006 données provisoires

\* y compris Agglopolys

Emploi salarié en 2006 et évolution par grand secteur et par arrondissement\*

| Territoire        | Industrie      |              |       | Construction   |              |       | Commerce       |              |       | Services       |              |       | Ensemble       |              |       |
|-------------------|----------------|--------------|-------|----------------|--------------|-------|----------------|--------------|-------|----------------|--------------|-------|----------------|--------------|-------|
|                   | Effectifs 2006 | Evolution Nb | %     | Effectifs 2006 | Evolution Nb | %     | Effectifs 2006 | Evolution Nb | %     | Effectifs 2006 | Evolution Nb | %     | Effectifs 2006 | Evolution Nb | %     |
| <b>Blois</b>      | 9 909          | - 163        | - 1,6 | 4 450          | + 93         | + 2,1 | 7 554          | + 50         | + 0,7 | 23 555         | - 325        | - 1,4 | 45 468         | - 345        | - 0,8 |
| <b>Vendôme</b>    | 6 708          | - 35         | - 0,5 | 1 353          | + 37         | + 2,8 | 2 264          | + 165        | + 7,9 | 4 491          | + 67         | + 1,5 | 14 816         | + 234        | + 1,6 |
| <b>Romorantin</b> | 5 429          | + 188        | + 3,6 | 2 504          | + 101        | + 4,2 | 3 043          | + 94         | + 3,2 | 6 004          | + 126        | + 2,1 | 16 980         | + 509        | + 3,1 |

Source : UNEDIC - 2006 données provisoires

\* nouveau découpage des arrondissements en vigueur au 1er janvier 2007

En raison de l'importance des pôles dans la répartition géographique de l'emploi, l'analyse n'est pertinente que sur des territoires assez vastes.

Les données relatives aux Pays tiennent compte des dernières modifications de leur périmètre.

Comme pour les activités, les **évolutions par territoire sont assez surprenantes** en 2006. Les deux aspects sont d'ailleurs en grande partie liés. Ainsi, la **contraction de l'emploi** constatée dans le territoire **d'Agglopolys** est imputable en grande partie à la baisse de l'emploi dans les services. Mais c'est l'ensemble des activités de ce territoire qui est affecté. Le manque de tonus du principal pôle d'emplois du département ne semble heureusement avoir eu aucune conséquence sur les autres parties du Loir-et-Cher.

En terme relatif, la **plus forte progression** est à porter au crédit de la **Grande Sologne** (+ 5,1 %) ; tous les secteurs y sont bien orientés, avec une mention spéciale pour les services.

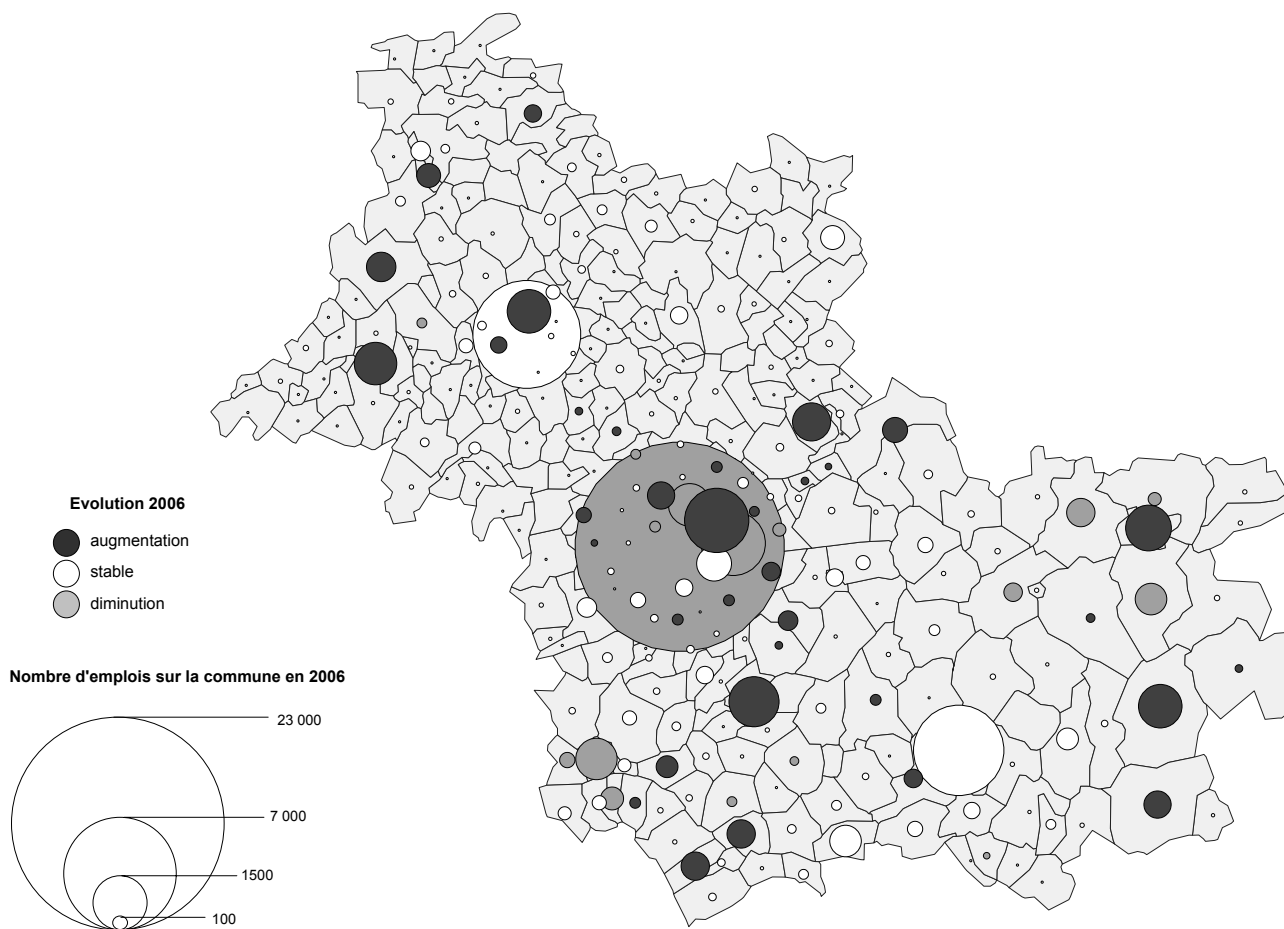
**Le Pays de la Vallée du Cher et du Romorantin poursuit sa renaissance** avec un gain de près de 500 emplois en 2006. **En deux ans, ce sont ainsi plus de 1 000 postes de travail nets qui ont été recréés** dans ce secteur si durement touché. Ici aussi, toutes les activités concourent au résultat, les volumes d'emplois supplémentaires apparaissant de surcroît très voisins.

On peut signaler que le **gain cumulé des deux pays du sud** du département (825 emplois) **compense exactement les pertes** enregistrées dans le Pays des Châteaux.

Le Pays **Beauce Val-de-Loire accroît régulièrement le nombre de ses salariés** depuis 5 ans. Le rythme apparaît un peu plus affirmé en 2006. Le **Pays Vendômois confirme la reprise** intervenue en 2005 après l'épisode difficile 2002-2004. L'industrie y est toutefois de nouveau en recul. En revanche, le **commerce connaît une augmentation particulièrement soutenue**.



## Evolution de l'emploi salarié par commune en 2006



D'après source : UNEDIC - 2006 données provisoires

Le rôle des pôles d'appui apparaît déterminant en 2006. L'emploi est en effet en **baisse à Blois** et **stable à Vendôme et Romorantin**. En revanche, il augmente dans plusieurs communes de taille moyenne, comme Lamotte-Beuvron, Salbris, Contres, Mer et Montoire.



Observatoire de l'Economie et des Territoires de Loir-et-Cher  
1 avenue de la Butte - 41000 BLOIS

Tél : 02.54.42.39.72 • Fax : 02.54.42.42.02

E-mail : [infos@observatoire41.com](mailto:infos@observatoire41.com)

Directeur de la publication : Alain QUILLOUT

Tirage : 100 exemplaires - Dépôt légal à parution - ISSN 1625-4627

Réalisé avec le concours financier du Conseil Général

