



## Territoires et Insertion par l'Activité Economique

### Diagnostic de la Zone d'emploi de Romorantin-Lanthenay

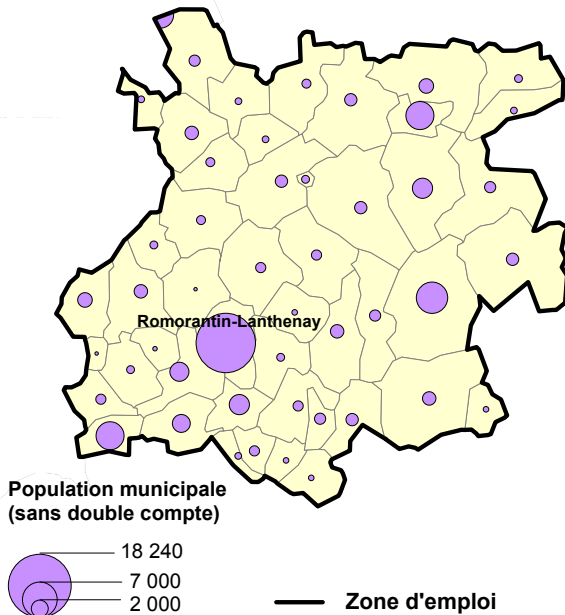
#### SOMMAIRE

<b>Eléments de cadrage</b> .....	<b>2</b>	La création d'entreprises a du succès .....	13
Une dynamique démographique modérée .....	2	<b>Le marché du travail</b> .....	<b>14</b>
Un faible niveau de qualification dans le bassin de Romorantin .....	3	Le chômage repart à la hausse .....	14
Un revenu moyen globalement peu élevé .....	3	Les métiers en tension .....	15
Logement et hébergement .....	4	Les allocataires de minima sociaux .....	16
Des tensions sur le marché du logement .....	4	<b>L'offre d'insertion</b> .....	<b>17</b>
Un parc de logements sociaux réparti sur plusieurs communes .....	4	Une offre restreinte .....	17
Concentration des structures d'hébergement d'insertion ou de transition au sud du territoire .....	5	Répartition géographique des salariés en insertion .....	18
Le train prend une part importante dans le réseau de transports collectifs .....	6	Un taux d'équipement équilibré entre les zones d'emploi du Loir-et-Cher .....	19
Les territoires aidés .....	7	Des taux de sortie inférieurs à ceux attendus .....	20
La Zone Urbaine sensible de Saint-Marc .....	7	<b>Caractéristiques et indicateurs sur le suivi et l'accompagnement des publics visés</b> .....	<b>21</b>
Les quartiers du Contrat Urbain de Cohésion Sociale de Romorantin .....	7	Un public principalement masculin, bénéficiaire du RMI, peu qualifié .....	21
Zones de revitalisation rurale .....	8	Des difficultés sociales particulièrement marquées .....	22
<b>Le contexte économique</b> .....	<b>9</b>	L'accompagnement des publics .....	23
Un bassin fortement marqué par la destruction massive d'emplois industriels .....	9	Un recrutement uniquement sur prescription .....	23
L'activité économique présente certaines spécificités .....	10	L'accompagnement des publics dans leur parcours .....	23
Un tissu de petites entreprises .....	12	Préparation de la sortie .....	23
		L'intervention des partenaires dans les parcours .....	23
		<b>L'offre de formation</b> .....	<b>24</b>

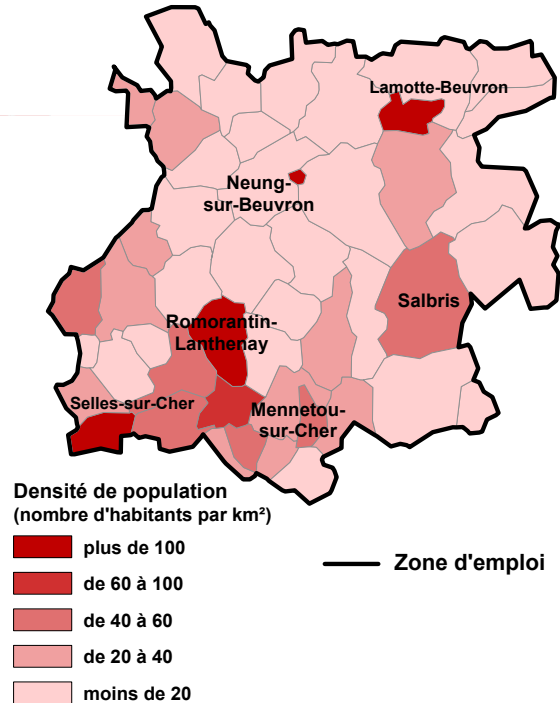
# Elements de cadrage

## Une dynamique démographique modérée

Population par commune en 2006



Densité de population en 2006

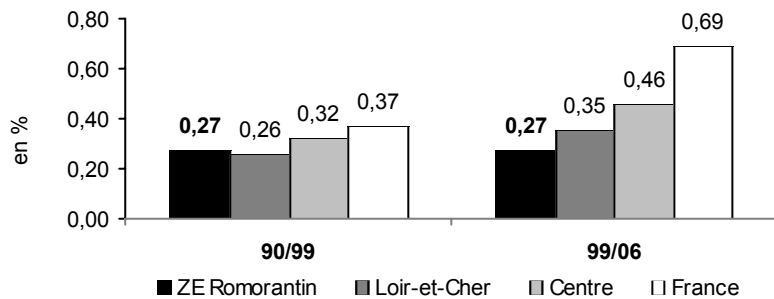


D'après source : INSEE - RGP

- > **71 000 habitants** en 2006. 21,8 % de la population du Loir-et-Cher.
  - > Une **concentration** de la population sur le pôle de Romorantin, la vallée du Cher et l'axe de la RN20.
  - > Des zones **moins peuplées** au centre du territoire.
  - > Un **taux de variation** annuel moyen **identique** à celui de la **période précédente**, alors qu'il s'est accru, parfois fortement, dans les autres territoires.
  - > Une **croissance démographique récente** et amplifiée depuis 1999 dans les **3 communautés** de communes formant les limites nord et ouest.
  - > Une **perte de population** pour **Romorantin** et sa communauté entre 1999 et 2006.
  - > Une **dépopulation** pour **Salbris** et sa communauté, déjà constatée entre 1990 et 1999, et qui s'est poursuivie dans la période récente.
  - > Une **densité** de population nettement **inférieure** à la moyenne du département et à celle de la région
- ZE Romorantin : 36,2 hab/km<sup>2</sup>  
 Loir-et-Cher : 51,3  
 Centre : 64,4  
 France : 100

La carte présente une analyse par communautés de commune ou d'agglomération auxquelles ont parfois été ajoutées les communes isolées limitrophes.

Taux de variation annuel de la population



D'après source : INSEE - RGP

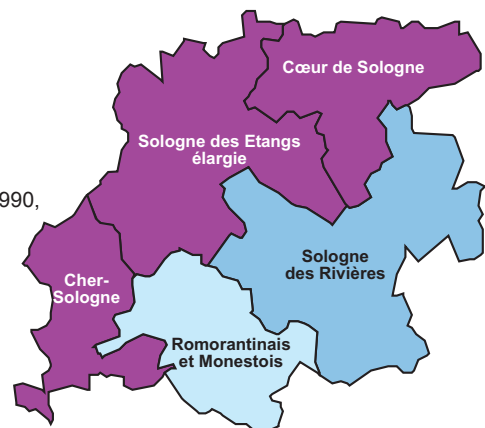
Typologie territoriale de l'évolution de la population depuis 1982

### Décroissance démographique

- Perte depuis 1990
- Perte depuis 1999

### Reprise de la croissance démographique depuis 1990

- Croissance à partir de 1990, amplifiée depuis 1999

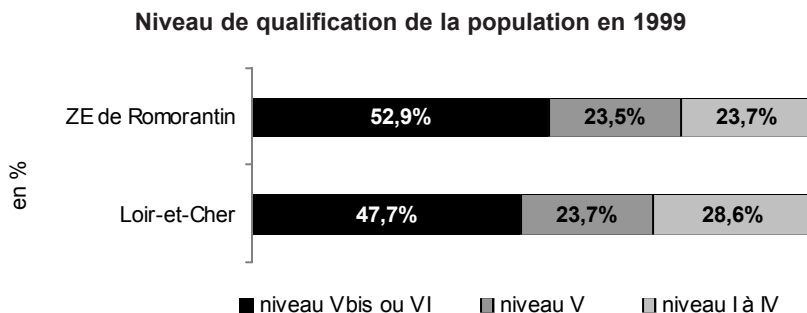


D'après source : INSEE - RGP

## Un faible niveau de qualification dans le bassin de Romorantin

➤ Plus de la moitié de la population active (y compris les étudiants) de 1999 (dernières données disponibles) se trouve avec un **très faible niveau de formation**, 5 points de plus qu'en moyenne départementale.

**Niveau de formation :** I : diplôme de niveau Bac + 4 et au-dessus ; II : diplôme de niveau Bac + 3 ; III : diplôme de niveau Bac + 2 ; IV : diplôme de niveau Bac ; V : diplôme de niveau BEP, CAP ; V bis : diplôme de niveau BEPC, fin de seconde ou de première sans diplôme ; VI : certificat d'études, fin de formation générale ou aucune formation scolaire.



D'après source : INSEE - RGP

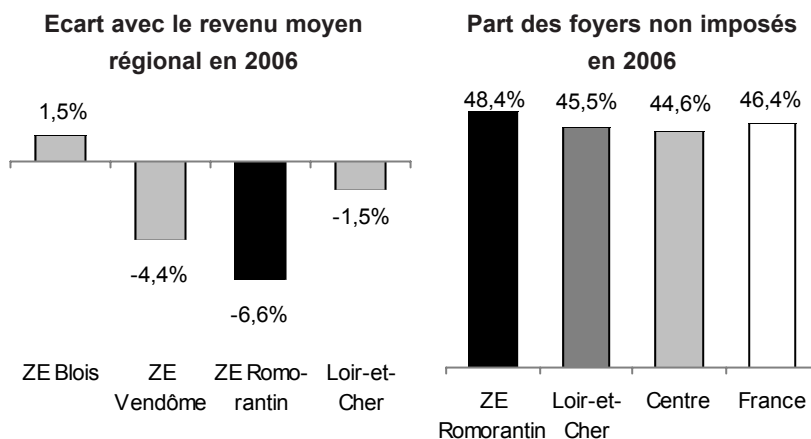
## Un revenu moyen globalement peu élevé

➤ Le **revenu moyen** de la zone d'emploi est de **19 689 euros** en 2006. Il est assez nettement **inférieur à la moyenne** départementale (20 751 euros) ; l'écart est encore plus important avec la moyenne régionale (21 077 euros).

➤ Des **disparités importantes** sont observées **entre les communes**. Elles sont toutefois plus limitées que dans les 2 autres bassins.

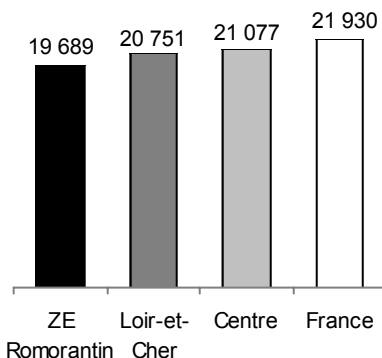
➤ **Plus de 48 % des foyers n'ont pas été imposés en 2006**. Cette proportion est plus élevée que dans les territoires de référence. La géographie des revenus montre que les ménages disposant d'un fort potentiel de ressources sont principalement concentrés dans les communes résidentielles autour de Romorantin.

➤ Les communes où l'on enregistre les **proportions les plus élevées de ménages non imposés**, en dehors de la ville-centre, sont surtout localisées dans la partie ouest du territoire, notamment dans la région de Neung-sur-Beuvron.



D'après source : Ministère des finances

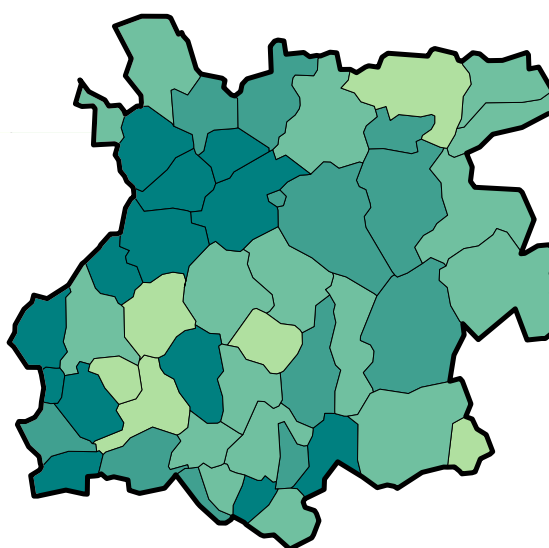
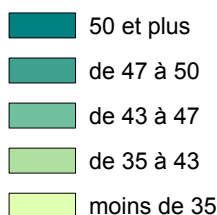
Revenu moyen par foyer fiscal en 2006 (en euros)



D'après source : Ministère des finances

Part des foyers non imposés par commune en 2006 (en %)

Part des foyers non imposés (en %)



D'après source : Ministère des finances

# Logement et hébergement

➤ Globalement, le **parc de logements sociaux** du Loir-et-Cher est **l'un des plus restreints** de la région. Il représente moins de 15 % des résidences principales (17 % dans le Centre).

➤ La Zone d'emploi de Romorantin regroupe **4 570 logements sociaux** en 2006, soit **22 % du parc** départemental ; la proportion est plus élevée pour les logements individuels (31 %).

➤ Le parc est beaucoup plus réparti qu'en Blaisois et en Vendômois. **Romorantin ne détient que 39 % du parc de la zone** (49 % pour le collectif) et moins de 9 % du total départemental.

## Des tensions sur le marché du logement

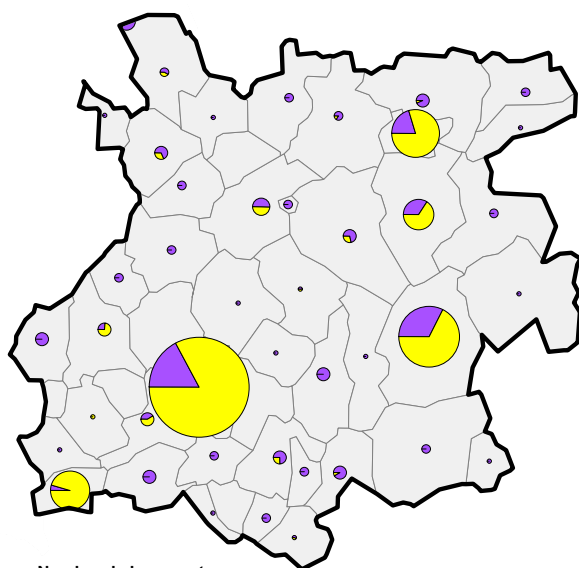
Le diagnostic réalisé récemment par l'Observatoire (parution imminente) a permis de mettre en évidence des **tensions particulières sur le marché du logement au sein du bassin Romorantinais** :

- **prix moyen des terrains à bâtir élevé** dans la région de Lamotte-Beuvron, en raison notamment d'une **demande forte** ;
- une **forte demande de terrains à bâtir** en vallée du Cher ;
- un **montant moyen de transactions élevé** pour les **maisons** ;
- un **niveau de loyer élevé** dans le parc privé dans la partie est du territoire (proche du Loiret).

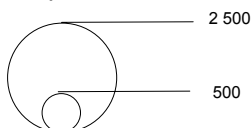
Par rapport à d'autres parties du territoire départemental, le marché du logement en Sologne est impacté à la fois par le desserrement urbain (Orléans) et la demande en résidences secondaires.

## Un parc de logements sociaux réparti sur plusieurs communes

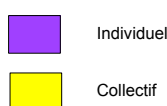
Nombre de logements locatifs sociaux par commune au 01/01/06



Nombre de logements sociaux des organismes HLM par commune

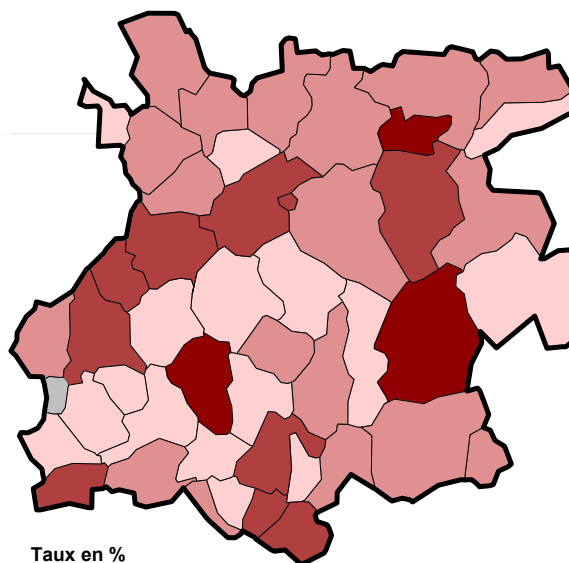


Type de logements

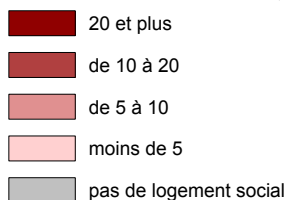


D'après source : DDEA - EPLS

Nombre de logements sociaux rapporté au nombre de résidences principales



Taux en %

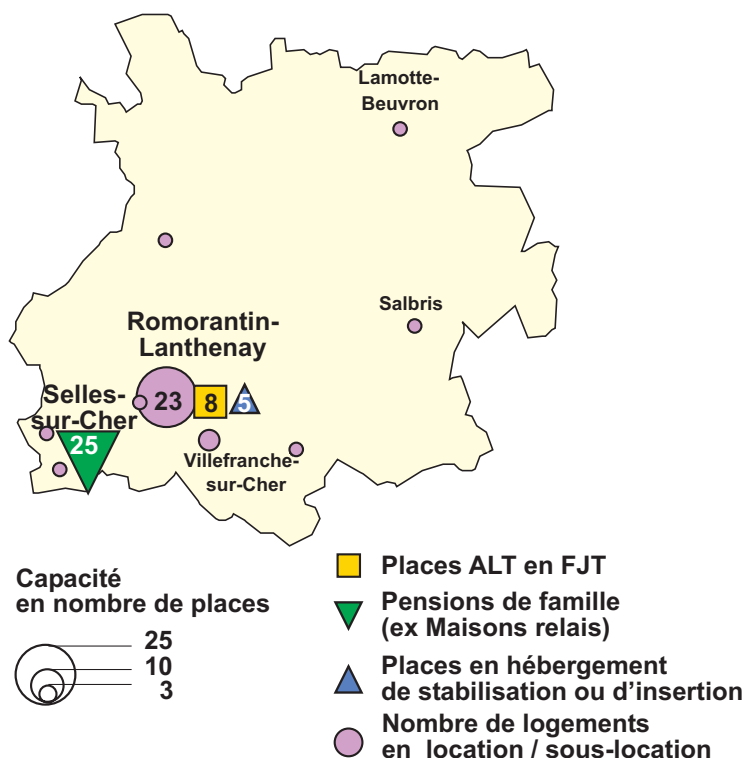


D'après source : DDEA - EPLS, fichier des logements conventionnés et FILOCOM - 2005

## Concentration des structures d'hébergement d'insertion ou de transition au sud du territoire

- L'offre d'hébergement d'insertion ou de transition s'est étoffée et diversifiée en Loir-et-Cher au cours des dernières années.
- Les CHRS sont localisés à Blois et Mer.
- Dans la zone d'emploi, les places d'accueil sont essentiellement réparties entre Romorantin et Selles-sur-Cher.
- On recense notamment une pension de famille et plus d'une trentaine de logements en location/sous-location.
- Notons que le FJT - résidence sociale de la Majo dispose d'une capacité d'accueil totale de 60 places dont 8 places en ALT, destinées à un public rencontrant des difficultés particulières d'accès à un logement autonome.

### Dispositifs d'hébergement d'insertion ou de transition et capacités d'accueil



D'après sources : Préfecture, DDEA, PACT de Loir-et-Cher, CIAS

#### Centre d'Hébergement et de Réinsertion Sociale (CHRS) :

Action socio-éducative avec hébergement, dans certains cas adaptation à la vie active de personnes ou familles en détresse, en vue de les aider à recouvrer leur autonomie personnelle et sociale.

#### Allocation de logement temporaire (ALT) :

Aide aux associations logeant à titre temporaire des personnes défavorisées ne pouvant accéder directement à un logement autonome.

#### Hébergement de stabilisation :

Accompagnement social "léger" aux personnes hébergées pendant le temps nécessaire à la stabilisation de leur projet et à leur orientation vers un logement autonome ou vers une structure adaptée à leur situation. Ce dispositif vise notamment des personnes désocialisées, à la rue depuis de nombreuses années et en rupture avec les structures d'accueil classique.

#### Pension de famille (appelées Maison Relais jusqu'en 2009) :

Accueil sans limitation de durée des personnes au faible niveau de ressources dans une situation d'isolement ou d'exclusion lourde et dont l'accès à un logement autonome apparaît difficile à court terme. Les personnes bénéficient d'un accompagnement par les services sociaux ou médico-sociaux.

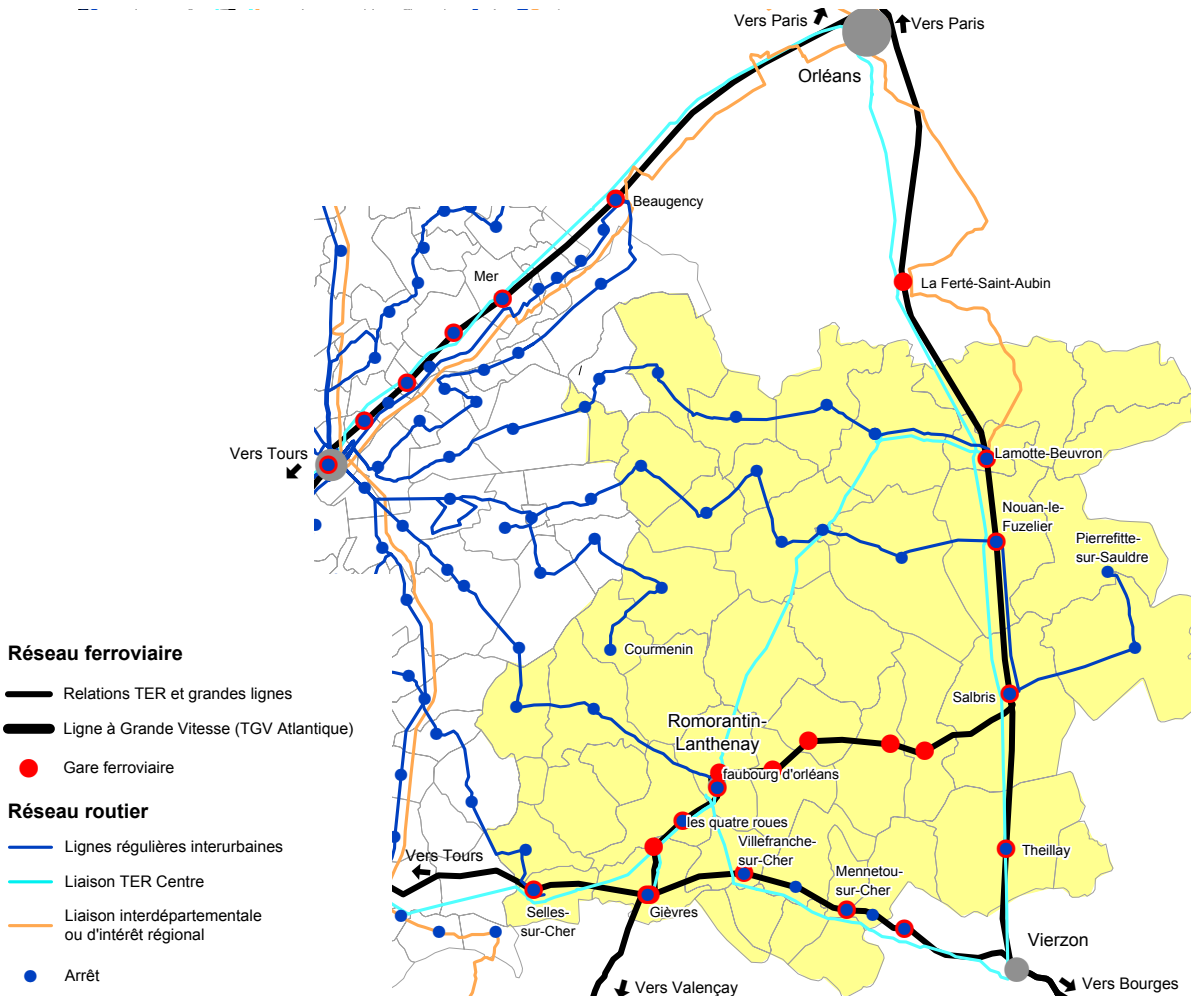
La pension de famille est gérée par un hôte ou un couple d'hôtes qui assure l'animation et le fonctionnement.

#### Logement en sous-location :

La sous-location consiste à mettre à disposition d'un ménage un appartement dont il assume le loyer et les charges. Le gestionnaire assume le risque locatif. Un accompagnement social est préconisé pour faire de cette expérience du logement une étape d'insertion. En Loir-et-Cher, certains organismes (ALGIM, CIAS) sont également propriétaires de logements qu'ils proposent en location.

# Le train prend une part importante dans le réseau de transports collectifs

Le réseau de transports collectifs dans la zone d'emploi



D'après sources : SNCF, TLC, SIMPLON, Blanc-Argent, BOUTET, RVL, Transbeauce

➤ Le **réseau de bus** se compose principalement d'**axes radiaux qui convergent vers Blois**. Les **déplacements transversaux** apparaissent de ce fait très **difficiles**. Hormis les scolaires, il semble d'ailleurs peu utilisé pour des déplacements quotidiens.

➤ La mise en place par le Conseil Général de Loir-et-Cher, à compter du **1er septembre 2009**, d'une **tarification unique** d'un montant de 2 euros par voyage quel que soit le trajet effectué sur le réseau départemental interurbain pourrait cependant favoriser une utilisation plus régulière par les salariés.

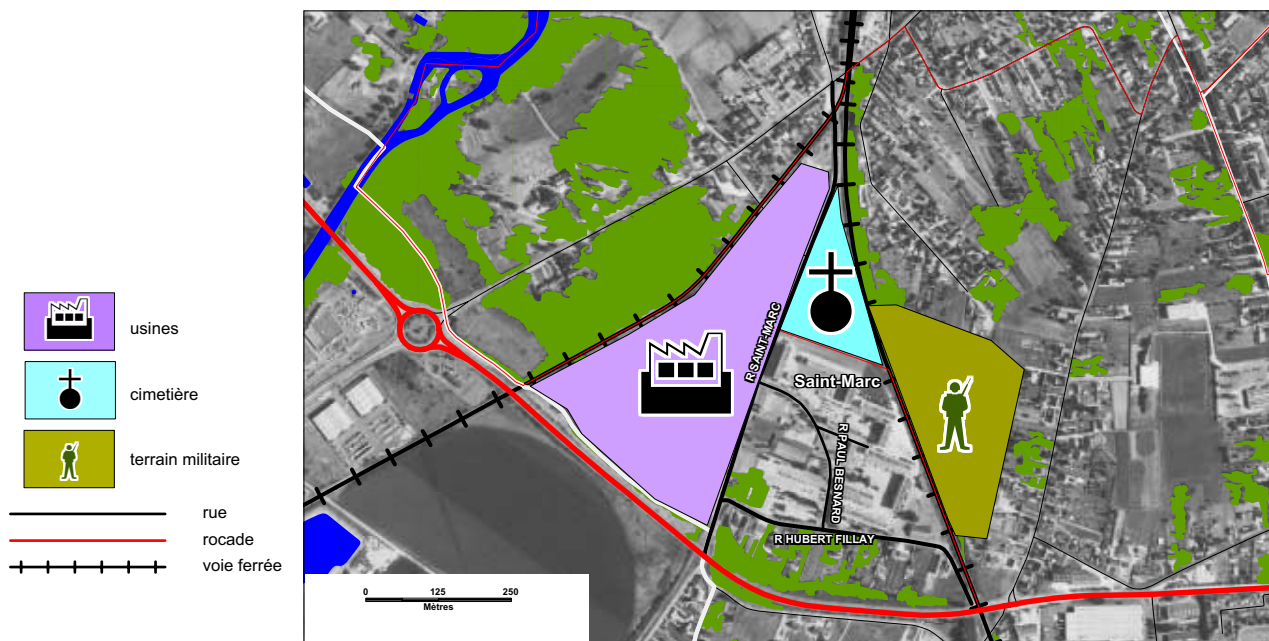
➤ Le **réseau ferré** est davantage utilisé pour les migrations domicile-travail (ou établissement scolaire) en raison de la qualité du cadencement. Les trois lignes présentes sur le territoire desservent près d'une vingtaine de communes.

➤ Au total, **une quinzaine de communes** ne bénéficient d'**aucun service de transport** collectif et 2 ne sont desservies qu'en période scolaire.

# Les territoires aidés

## La Zone Urbaine sensible de Saint-Marc

### Le quartier Saint-Marc

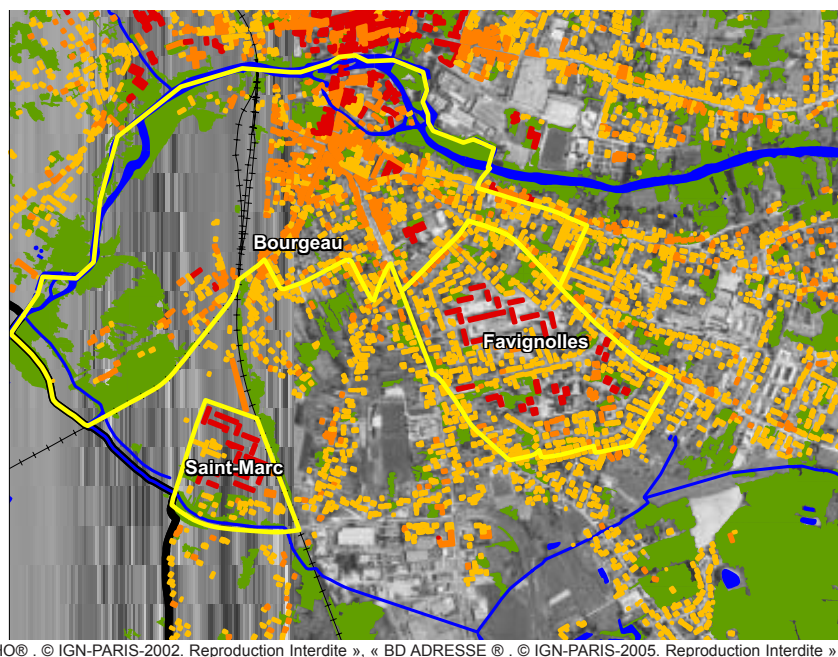


- **Une Zone Urbaine Sensible :** Saint-Marc.
- **3 quartiers concernés par le CUCS** (contrat urbain de cohésion sociale) : Saint-Marc et les Favignolles en priorité 2, le Bourgeau en priorité 3.

- Quelques éléments chiffrés sur la ZUS de Saint-Marc**
- **1 026 habitants** en 1999 (données de 2006 non disponibles).
  - **70 chômeurs** (cat1) au 31/12/08 (- 3 % en un an).
  - **8 entreprises** fin 2007 (source INSEE).

### Les quartiers du Contrat Urbain de Cohésion Sociale de Romorantin

- limites communales (black outline)
  - limites de quartier (yellow outline)
  - zone boisée (green)
  - voie ferrée (black line with cross-ticks)
  - hydrographie (blue line)
- Hauteur des bâtiments d'habitation**
- 10 m et plus (red)
  - de 6 à 10 m (orange)
  - moins de 6 m (yellow)



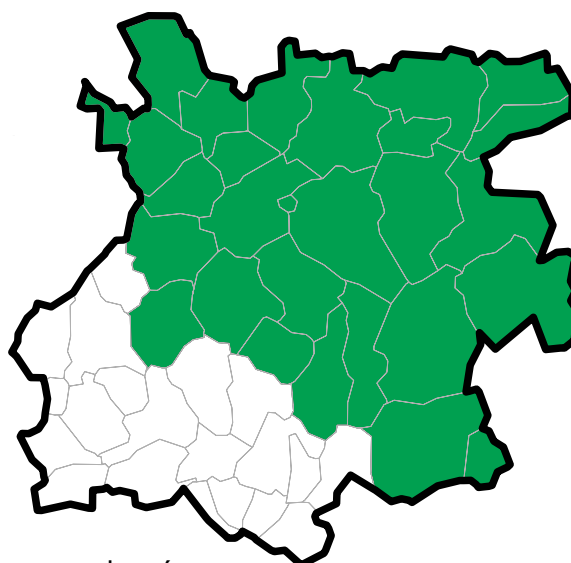
## Zones de Revitalisation Rurale (ZRR)

Les communes classées en ZRR dans la zone d'emploi de Romorantin

### Quelques éléments chiffrés sur la Zone de Revitalisation Rurale

- **28 communes** en 2009 dans la zone d'emploi.
- **31 847 habitants** en 2006 (45 % de la population du bassin).
- **1 240 personnes de plus** depuis 1999 (+ 4,0 % - moyenne des ZRR du département : + 5,3 %).
- **884 chômeurs** (cat1) au 31/12/08 (39 % des chômeurs de la zone).

Ces zones regroupent des **territoires ruraux** qui rencontrent des **difficultés particulières** : faible densité démographique, handicap structurel sur le plan socio-économique. Le classement en ZRR permet aux entreprises de ces territoires de bénéficier d'**avantages fiscaux et sociaux**.



 Commune classée en ZRR

*D'après source : Ministère de l'écologie, de l'énergie, du développement durable et de l'aménagement du territoire*



# Le contexte économique

## Un bassin fortement marqué par la destruction massive d'emplois industriels

➤ Près de 15 000 emplois salariés dans le secteur privé non agricole du bassin.  
 ➤ Une **répartition** géographique assez **équilibrée** des **emplois** sur le territoire.

➤ La structure par grand secteur montre que le **poids de l'industrie est encore important** en Romorantinois, alors que les services sont moins développés que dans les territoires de référence.

➤ **En 10 ans**, le bassin de Romorantin a **perdu près de 800 emplois**, soit un repli de 5 %. Après la confection et l'armement, le territoire a subi un séisme majeur avec la fermeture de Matra Auto.

➤ Les **pertes industrielles** ont en bonne partie été **compensées par des gains** dans les autres secteurs.

➤ La création d'emploi a été dynamique dans le commerce (+ 22 %) et la construction (+ 29 %).

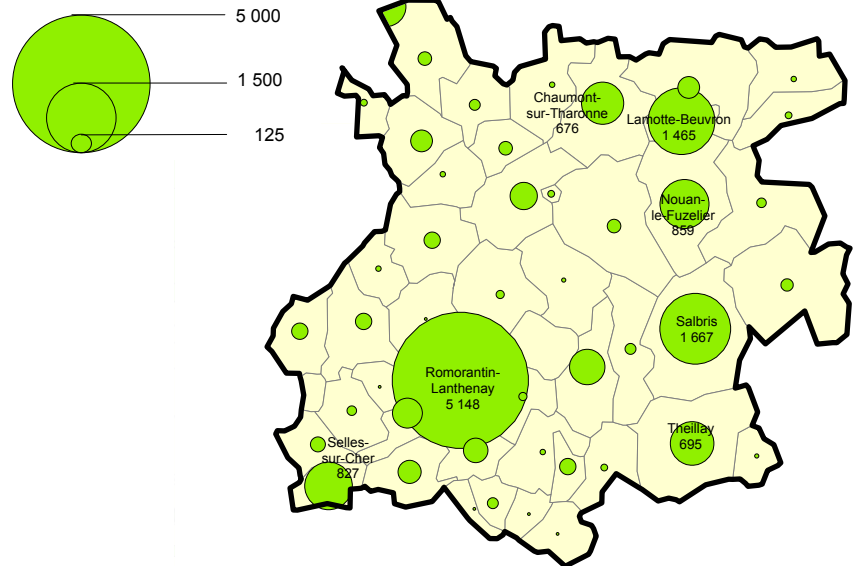
➤ Toutefois, le **véritable moteur de l'emploi** se trouve dans **les services** (1 300 emplois créés, soit un tiers de plus en 10 ans).

➤ Le **pôle de Romorantin** a **perdu près de 1 500 emplois (- 20 %)**, mais des destructions de postes ont également concerné les cantons de Neung et de Mennetou.

➤ En revanche, une **nouvelle dynamique** s'est enclenchée à **Salbris** (+ 610 emplois, + 24 %) et, dans une moindre mesure, **Selles-sur-Cher** (+ 190 postes, + 15 %). Le canton de Lamotte-Beuvron a enregistré une augmentation plus modérée (+ 5 %).

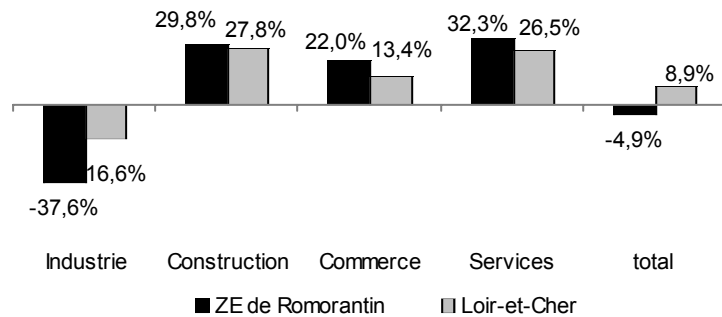
Nombre d'emplois salariés du secteur privé non agricole au 31/12/2007 par commune

Nombre d'emplois salariés (hors agriculture) par commune



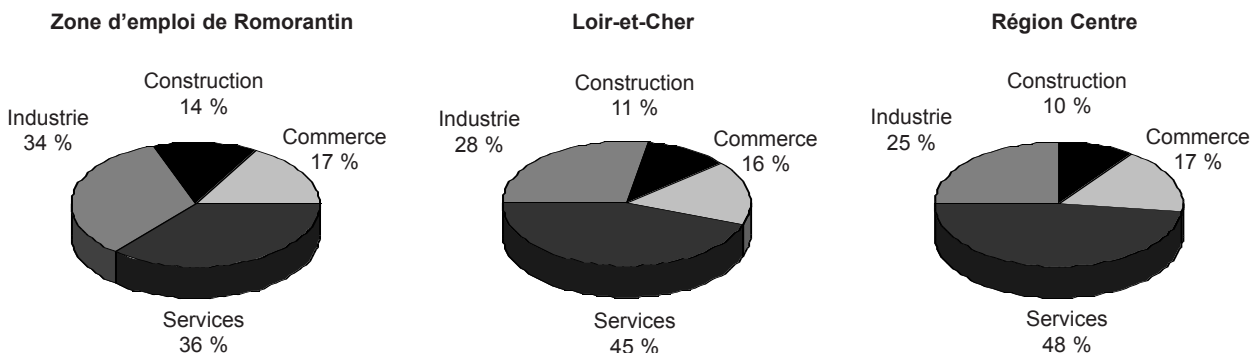
D'après source : UNEDIC - 2007, données provisoires

Evolution du nombre d'emplois salariés du secteur privé non agricole entre 1998 et 2007



D'après source : UNEDIC - 2007, données provisoires

Répartition comparée du nombre d'emplois salariés du secteur privé par grand secteur en 2007



D'après source : UNEDIC - 2007, données provisoires

## L'activité économique présente certaines spécificités

➤ Compte tenu du **poids** de l'**industrie**, c'est dans ce secteur que l'on remarque **des spécificités parfois fortes**. C'est le cas pour les **matières plastiques**, les **produits minéraux** et les **industries diverses**. Malgré la fermeture de Matra, la fabrication de matériel de transport (équipementiers, vélos électriques...) tient encore une place non négligeable.

➤ Le poids de la **construction** est également supérieur à la moyenne régionale. Il est spécialement important dans les cantons de Neung et Mennetou.

➤ Dans les **activités tertiaires**, le tissu économique de la zone d'emploi présente **une spécificité** dans l'**hôtellerie-restauration** ; la présence de Center Parcs n'y est pas étrangère.

La spécificité se mesure par l'intermédiaire d'un indice calculé ainsi :

part de la branche N dans le total des emplois du territoire

part de la branche N dans le total des emplois de la région

Les données utilisées sont celles de l'Unedic au 31/12/2007 (provisoires).

Un indice supérieur à 1 est signe d'une spécificité du périmètre dans l'activité concernée.

### Précisions de nomenclature

- les équipementiers automobiles se trouvent dans la branche "Fabrication de matériel de transport" ;

- la rubrique "Immobilier, location et services aux entreprises" comprend l'intérim, quelle que soit la branche dans laquelle travaillent les salariés.

Ne figurent dans ces tableaux par canton que les activités ayant un nombre d'emploi significatif par rapport au total.

### Spécificité de l'activité économique de la zone d'emploi

Intitulé de la nomenclature des activités (31 postes)	Nb emplois	Indice de spécificité
Extraction de produits non énergétiques	29	1,62
Industries agricoles et alimentaires	312	0,67
Industrie textile et habillement	2	0,02
Industrie du cuir et de la chaussure	0	0,00
Travail du bois et fabrication d'articles en bois	111	<b>1,54</b>
Industrie du papier et du carton ; édition et imprimerie	197	0,72
Industrie chimique	67	0,21
Industrie du caoutchouc et des plastiques	1 024	<b>3,09</b>
Fabrication d'autres produits minéraux non métalliques	353	<b>2,16</b>
Métallurgie et travail des métaux	667	<b>1,18</b>
Fabrication de machines et équipements	626	<b>1,32</b>
Fabrication d'équipements électriques et électroniques	470	<b>1,14</b>
Fabrication de matériel de transport	524	<b>2,09</b>
Autres industries manufacturières	568	<b>3,42</b>
Production et distribution d'électricité, de gaz et d'eau	40	0,76
Construction	2 007	<b>1,34</b>
Commerce ; réparation automobile et d'articles domestiques	2 493	0,97
Hôtels et restaurants	1 243	<b>1,92</b>
Transports et communications	386	0,46
Activités financières	182	0,45
Immobilier, location et services aux entreprises	1 772	0,62
Administration publique	28	0,15
Education	105	0,49
Santé et action sociale	1 260	0,98
Services collectifs, sociaux et personnels	449	0,63
<b>TOTAL</b>	<b>14 915</b>	-

D'après source : UNEDIC - 2007 (données provisoires)

### Spécificités significatives par canton

Canton de Lamotte-Beuvron	Nb emplois	Indice de spécificité
Industries agricoles et alimentaires	131	1,28
Métallurgie et travail des métaux	265	2,14
Fabrication d'équipements électriques et électroniques	251	2,77
Fabrication de matériel de transport	209	3,81
Hôtels et restaurants	716	<b>5,05</b>
Santé et action sociale	462	1,65
<b>TOTAL</b>	<b>3 266</b>	-

Canton de Mennetou-sur-Cher	Nb emplois	Indice de spécificité
Construction	187	<b>3,75</b>
Santé et action sociale	57	1,33
<b>TOTAL</b>	<b>498</b>	-

Canton de Neung-sur-Beuvron	Nb emplois	Indice de spécificité
Construction	344	4,29
<b>TOTAL</b>	<b>800</b>	-

D'après source : UNEDIC - 2007 (données provisoires)

<b>Cantons de Romorantin</b>	<b>Nb emplois</b>	<b>Indice de spécificité</b>
Industrie du caoutchouc et des plastiques	320	2,51
Fabrication de machines et équipements	235	1,29
Fabrication de matériel de transport	297	3,08
Autres industries manufacturières	381	<b>5,96</b>
Commerce	1 272	1,28
<b>TOTAL</b>	<b>5 744</b>	-

<b>Canton de Salbris</b>	<b>Nb emplois</b>	<b>Indice de spécificité</b>
Industrie du caoutchouc et des plastiques	539	<b>7,72</b>
Fabrication de machines et équipements	310	3,10
Fabrication d'équipements électriques et électroniques	103	1,18
Autres industries manufacturières	126	3,60
Construction	362	1,15
Hôtels et restaurants	175	1,28
<b>TOTAL</b>	<b>3 148</b>	-

<b>Canton de Selles-sur-Cher</b>	<b>Nb emplois</b>	<b>Indice de spécificité</b>
Fabrication d'autres produits minéraux non métalliques	227	<b>14,18</b>
Construction	332	2,27
Santé et action sociale	153	1,22
<b>TOTAL</b>	<b>1 459</b>	-

*D'après source : UNEDIC - 2007 (données provisoires)*

# Un tissu de petites entreprises

## Répartition des entreprises ressortissantes de la CCI par activité et par taille en 2008 Zone d'emploi de Romorantin

	Moins de 10	de 10 à 19	de 20 à 49	de 50 à 99	de 100 à 249	Plus de 250	Total
Agriculture, sylviculture et pêche	120	1	1				122
Industries extractives	3	1					4
Industrie manufacturière	197	23	22	11	10	2	265
Production et distribution d'électricité, de gaz, de vapeur et d'air conditionné	6						6
Production et distribution d'eau ; assainissement, gestion des déchets et dépollution	14		1				15
Construction	308	31	11	2			352
Commerce ; réparation d'automobiles et de motocycles	710	21	17	2	2		752
Transports et entreposage	40	5		3			48
Hébergement et restauration	243	7	5			1	256
Information et communication	33	1					34
Activités financières et d'assurance	78	2					80
Activités immobilières	66	2					68
Activités spécialisées, scientifiques et techniques	114	6	1				121
Activités de services administratifs et de soutien	88	2	3				93
Enseignement	22	1					23
Santé humaine et action sociale	9	6	1	1			17
Arts, spectacles et activités récréatives	52						52
Autres activités de services	141	1					142
<b>TOTAL</b>	<b>2 244</b>	<b>110</b>	<b>62</b>	<b>19</b>	<b>12</b>	<b>3</b>	<b>2 450</b>

Source : CCI de Loir-et-Cher (décembre 2008)

➤ **9 entreprises sur 10** de l'industrie, du commerce et des services (CCI) comptent **moins de 10 salariés**. A l'opposé, un peu plus d'1 sur 100 seulement en compte plus de 50.

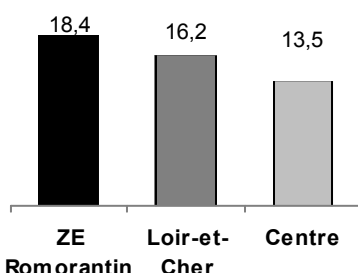
➤ Dans l'**industrie** manufacturière, on recense **12 établissements de 100 salariés et plus**.

➤ Dans l'**artisanat**, deux activités dominent nettement : le **Bâtiment (46 % des entreprises)** et les **transports-services (29 %)**.

➤ Au cours de la décennie, l'**artisanat a retrouvé un nouveau souffle**. Le territoire a gagné 230 entreprises, principalement dans les branches déjà citées.

➤ La **densité artisanale** de la zone d'emploi est **supérieure** à celle du département, qui est elle-même sensiblement plus élevée que celle de la région.

### Densité artisanale pour 1 000 habitants en 2008



D'après sources : Chambre de Métiers et de l'Artisanat - INSEE

## Répartition des entreprises artisanales et des emplois par activité en 2008 - Zone d'emploi de Romorantin

	Nb d'entreprises	Part (%)	Nb d'emplois	Part (%)
Alimentation	151	11,6	216	9,9
Travail des métaux	59	4,5	257	11,8
Textile, habillement, cuir	11	0,8	3	0,1
Bois et ameublement	44	3,4	107	4,9
Autres fabrications	62	4,8	114	5,2
Bâtiment	602	46,2	1 020	46,9
Transport, réparation, autres services	375	28,8	460	21,1
<b>Total</b>	<b>1 304</b>	<b>100</b>	<b>2 177</b>	<b>100</b>

Source : Chambre de Métiers et de l'Artisanat de Loir-et-Cher (décembre 2008)

## Evolution des entreprises artisanales par activité entre 2000 et 2008 - Zone d'emploi de Romorantin

				Evolution 2000-2008	
	2000	2007	2008	Nb d'entrep.	%
Alimentation	160	152	151	- 9	- 5,6
Travail des métaux	54	61	59	+ 5	ns
Textile, habillement, cuir	10	10	11	+ 1	ns
Bois et ameublement	47	44	44	- 3	ns
Autres fabrications	50	57	62	+ 12	ns
Bâtiment	449	579	602	+ 153	+ 34,1
Transport, réparation, autres services	306	361	375	+ 69	+ 22,5
<b>Total</b>	<b>1 076</b>	<b>1 264</b>	<b>1 304</b>	<b>+ 228</b>	<b>+ 21,2</b>

Source : Chambre de Métiers et de l'Artisanat de Loir-et-Cher (décembre 2008)

ns : non significatif

## La création d'entreprises a du succès

### Avertissement

Données par arrondissement (et non zone d'emploi)

➤ Les données 2008 sont encore provisoires, en particulier pour les radiations. Les conclusions sont donc à tirer avec beaucoup de précautions.

➤ Depuis 2004, le mouvement de création d'entreprises a connu un grand essor en France. Le Loir-et-Cher en a également bénéficié.

➤ C'est également le cas de l'arrondissement de Romorantin, où le nombre de créations a progressé régulièrement. A noter que l'année 2008 a été particulièrement dynamique, ce qui n'est pas le cas dans tous les territoires. La part du bassin dans le total départemental s'est hissée à plus de 30 %.

➤ Les créations ont pour l'essentiel conforté le secteur des services et en particulier ceux destinés aux entreprises. Mais le mouvement a également été très profitable pour la construction et l'industrie.

➤ La création d'entreprises artisanales a, elle aussi, connu une très nette recrudescence entre 2005 et 2007.

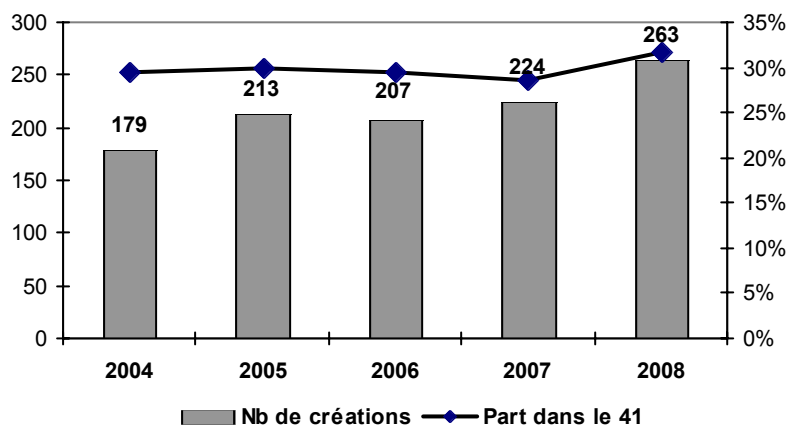
➤ L'arrondissement de Romorantin en a très largement profité. Son poids dans le total des créations, qui avait fléchi en 2003, s'est repris ensuite. En 2008, il atteint plus de 30 %, contre moins de 22 % en 2000.

### Immatriculations et radiations d'entreprises ressortissantes de la CCI de Loir-et-Cher (mouvements purs) - Arrondissement de Romorantin

	Immatriculations			Radiations			Solde 2007
	2007	2008*	Var.	2007	2008*	Var.	
Agriculture	18	14	- 4	6	7	+ 1	+ 12
Industrie	19	12	- 7	8	8	0	+ 11
Construction	42	57	+ 15	20	23	+ 3	+ 22
Tertiaire	145	180	+ 35	106	96	- 10	+ 39
dont Commerce	79	72	- 7	70	57	- 13	+ 9
Hôtel, café, rest.	10	12	+ 2	5	8	+ 3	+ 5
Transports	6	6	0	5	3	- 2	+ 1
Services aux entrep.	40	64	+ 24	23	18	- 5	+ 17
Serv. collectifs, santé	10	26	+ 16	3	10	+ 7	+ 7
<b>Total</b>	<b>224</b>	<b>263</b>	<b>+ 39</b>	<b>140</b>	<b>134</b>	<b>- 6</b>	<b>+ 84</b>

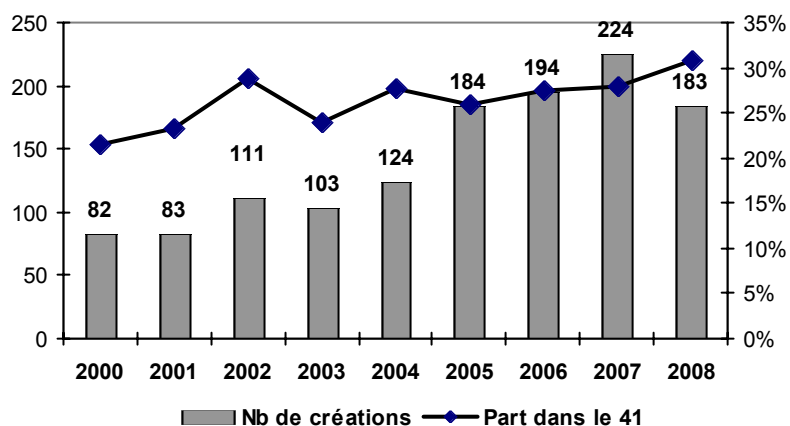
Source : CCI de Loir-et-Cher- \*2008 : données provisoires

### Evolution des créations d'entreprises ressortissantes de la CCI de Loir-et-Cher (mouvements purs) - Arrondissement de Romorantin



D'après source : CCI de Loir-et-Cher- \*2008 : données provisoires

### Evolution des créations d'entreprises artisanales Arrondissement de Romorantin



D'après source : Chambre de Métiers et de l'Artisanat de Loir-et-Cher

# Le marché du travail

## Le chômage repart à la hausse

➤ Après un recul ininterrompu entre 2004 et 2007, le nombre de demandeurs d'emploi de catégorie 1 a augmenté en 2008, en liaison avec le retournement de conjoncture.

➤ Dans la Zone d'emploi de Romorantin, l'évolution est nettement plus modérée que dans l'ensemble du Loir-et-Cher : + 7 %, contre + 18 %. Elle est également inférieure aux moyennes de la région et de la France.

➤ Mise en place d'une nouvelle comptabilisation du chômage en 2009 (voir encadré ci-dessous). En Loir-et-Cher, au 30 avril (en données corrigées des variations saisonnières) :  
Cat A : 11 890 (+ 34 % en un an)  
Cat A+B+C : 18 391 (+ 19 % en un an).

La mise en œuvre de nouvelles règles de comptabilisation des chômeurs à partir de février 2009 perturbe singulièrement la production des statistiques par zone d'emploi. Aucune référence à des données antérieures ne peut pour l'instant être fournie. Seule une analyse en structure peut être réalisée. Nouvelles catégories :

Cat A : personnes immédiatement disponibles, n'ayant pas du tout travaillé le mois précédent  
Cat B : personnes immédiatement disponibles, ayant travaillé moins de 78 h le mois précédent  
Cat C : personnes immédiatement disponibles, ayant travaillé plus de 78 h le mois précédent

**Taux de chômage** au 31/12/2008 (le dernier connu pour les ZE)

ZE Romorantin : 6,9 %  
Loir-et-Cher : 6,8 %  
Centre : 6,9 %  
France : 7,8 %

*Données relatives aux catégories A, B et C cumulées*

➤ 3 821 demandeurs au 28 février 2009 (21,5 % du total départemental), dont 2 462 en cat A.

➤ Une proportion de femmes un peu supérieure à la moyenne du Loir-et-Cher.

➤ 17 % de jeunes de moins de 25 ans.

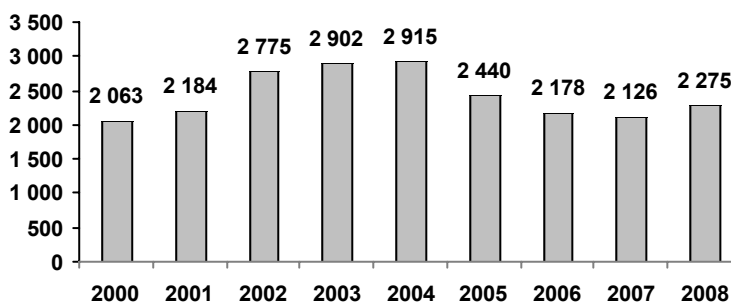
➤ 33 % de chômeurs de longue durée (1,5 point de plus que dans le département), soit 1 250 demandeurs.

➤ Plus de 58 % de demandeurs qualifiés (moins de 61 % en Loir-et-Cher).

➤ 52 % sont employés (54 % dans le département).

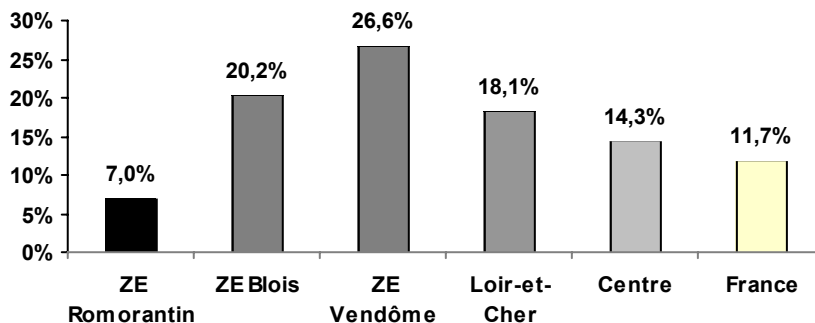
OS : Ouvrier Spécialisé  
OQ : Ouvrier Qualifié  
ENQ : Employé Non Qualifié  
EQ : Employé Qualifié  
TAM : Technicien, Agent de Maîtrise

Evolution du chômage (DEFM1) au 31/12 depuis 2000 - ZE Romorantin



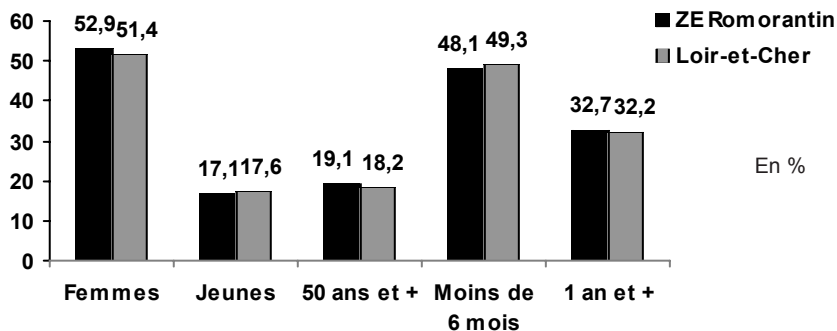
D'après source : Pôle emploi

Evolution comparée du chômage (DEFM1) en 2008



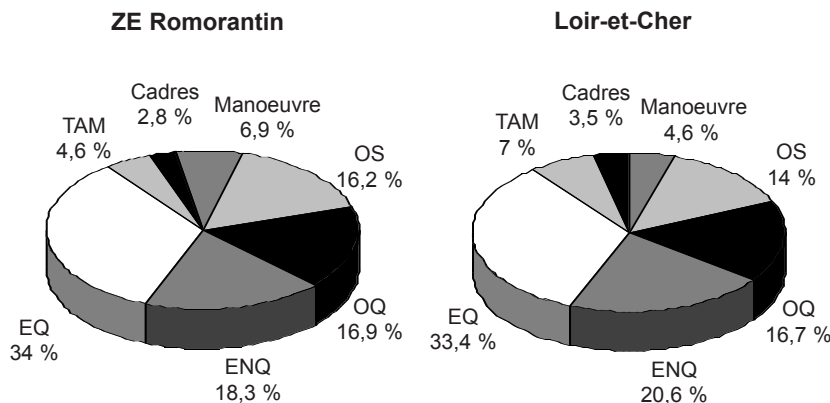
D'après source : Pôle emploi

Quelques caractéristiques des demandeurs d'emploi en février 2009



D'après source : Pôle emploi

Répartition des demandeurs d'emploi par qualification



D'après source : Pôle emploi

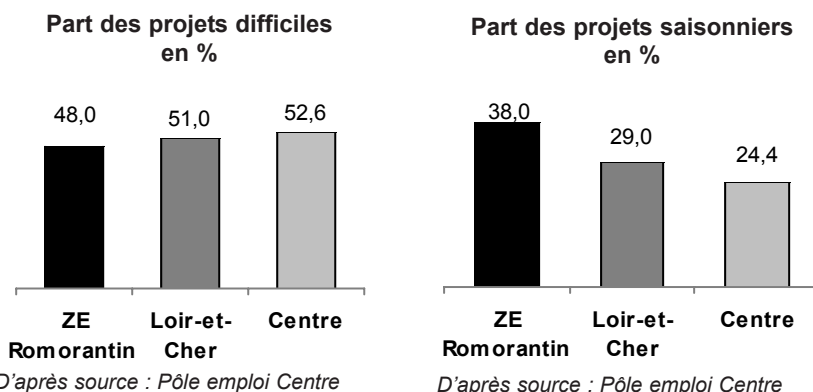
## Les métiers en tension

- **771 projets** de recrutement.
- **48 %** sont jugés **difficiles**, proportion légèrement inférieure aux moyennes du département et de la région. A noter que les difficultés apparaissent moins prégnantes que l'année précédente, quel que soit le territoire.
- Une **proportion importante de recrutements saisonniers (38 %)**.
- Les **5 métiers les plus recherchés** regroupent **36 % du total** des recrutements envisagés, contre 30 % en Loir-et-Cher et 26 % dans le Centre.
- 2 des 5 premiers postes appartiennent à la branche de l'hôtellerie-restauration. A noter que les employés de maison comprennent les **aides à domicile**. Les besoins sont évidemment liés au **développement des services à la personne**.

Aucune donnée n'est pour l'instant disponible sur le rapprochement entre offre et demande d'emploi en 2008.

Les seuls éléments mobilisables sont issus de l'enquête sur les besoins en main d'œuvre réalisée par les Assedic en région Centre en décembre 2008 pour les recrutements prévus en 2009. Compte tenu de l'évolution de la conjoncture, ces indications sont à considérer avec la plus grande prudence.

### Besoins en main d'oeuvre 2008



## Les 5 métiers les plus recherchés

### Zone d'emploi de Romorantin

	Nombre	Part en %
Caissiers, employés de libre-service	66	8,6
Employés et agents de maîtrise de l'hôtellerie	57	7,4
Cuisiniers	55	7,1
Employés de maison et assistantes maternelles	50	6,5
Agents d'entretien	50	6,5

D'après source : Pôle emploi Centre

### Loir-et-Cher

	Part en %
Employés et agents de maîtrise de l'hôtellerie	9,7
Représentants, VRP	6
Cuisiniers	4,9
Agents d'entretien	4,8
Employés de maison et assistantes maternelles	4,2

### Région Centre

	Part en %
Employés de maison et assistantes maternelles	6,6
Employés et agents de maîtrise de l'hôtellerie	6,0
Animateurs socioculturels	5,9
représentants, VRP	4,2
Agents d'entretien	3,6

## Les allocataires de minima sociaux

➤ La zone d'emploi compte **près de 2 400 personnes** en âge d'être actifs **bénéficiaires de minima sociaux**.

➤ Le **taux d'allocataires** de minima sociaux pour 1 000 habitants (33,6) est **supérieur** à celui observé en **moyenne départementale** (de près de 3 points).

➤ Alors que les bénéficiaires de l'API et de l'AAH sont davantage présents dans le Blaisois, la zone d'emploi de Romorantin enregistre une **proportion un peu plus élevée d'allocataires du RMI** (près de 15 pour 1 000 habitants contre 10 ‰ dans le Vendômois et moins de 14 ‰ dans le Blaisois).

➤ On relève également dans la zone d'emploi des **taux élevés de bénéficiaires de l'ASS** (versée aux demandeurs d'emploi qui arrivent au terme de leurs droits à l'Aide au Retour à l'Emploi). Proche de 7 ‰, contre 5 à 6 ‰ dans les deux autres territoires, il atteint **9 ‰ dans la ville de Romorantin** et est supérieur à 7 dans les cantons de Romorantin sud et de Selles-sur-Cher.

➤ La **ville de Romorantin-Lanthenay** concentre une proportion élevée de bénéficiaires du RMI (**48 % des bénéficiaires du territoire**, 11 % de ceux du département). Leur **nombre y a fortement augmenté** dans la période récente : **+ 33 % en 3 ans**, alors qu'il est resté **quasiment stable** sur l'ensemble du Loir-et-Cher (+ 1,2 % au cours de la même période) ou **dans le reste de la zone d'emploi** (+ 1,4 %).

➤ L'**ancienneté moyenne** dans le dispositif en Romorantinais est par conséquent inférieure à celle observée dans les autres secteurs. Elle est de **4 ans et 2 mois**. Elle dépasse 5 ans dans les cantons de Neung-sur-Beuvron et Mennetou-sur-Cher.

➤ **43 % des bénéficiaires** sont **dans le dispositif depuis plus de 3 ans** (46,5 % en moyenne départementale).

➤ La zone d'emploi se caractérise par des **bénéficiaires du RMI** globalement **plus âgés** (40 % ont plus de 45 ans contre 35 % dans le Blaisois) et moins diplômé (54 % se trouvent sans diplôme ou n'ont suivi aucune scolarité).

➤ **Plus de la moitié** des bénéficiaires n'ont **aucune expérience professionnelle** ou ont travaillé **moins d'un an**.

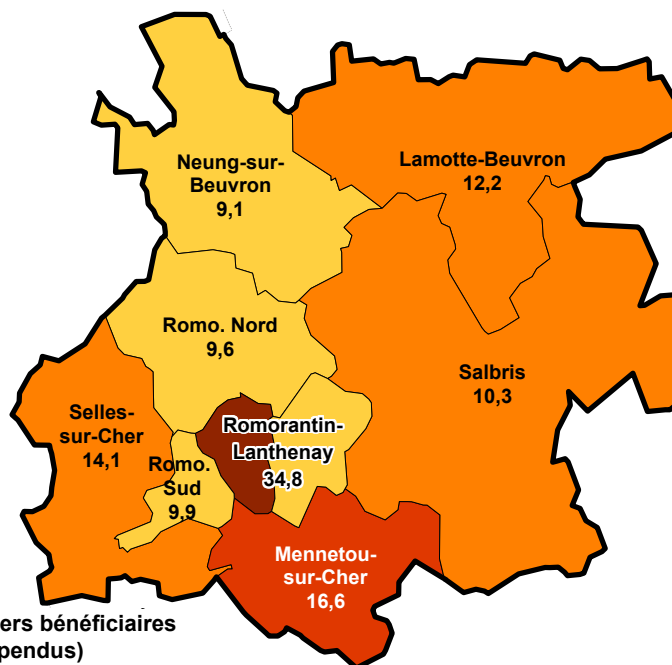
### Nombre de bénéficiaires de minima sociaux au 31/12/2007

	Bassin d'emploi nombre en 2007	Loir-et-Cher taux pour 1 000 hab.	Poids du bassin d'emploi
Allocataires du RMI	1 037	14,6	24 %
Allocataires de l'ASS*	487	6,7	26
Allocataires de l'AAH	736	10,4	22 %
Allocataires de l'API	125	1,8	19 %
<b>Total</b>	<b>2 385</b>	<b>33,6</b>	<b>24 %</b>

\* En 2008, le nombre d'allocataires de l'ASS a baissé de façon significative : 412 allocataires, soit 5,8 bénéficiaires pour 1 000 habitants.

D'après sources : CAF, MSA, Pôle Emploi

### Nombre de bénéficiaires du RMI pour 1 000 habitants par canton (présents dans le dispositif, payés ou suspendus)



### Nombre de foyers bénéficiaires (payés ou suspendus) pour 1 000 habitants

- Plus de 20
- De 15 à 20
- De 10 à 15
- De 7 à 10

D'après sources : Conseil général (données Perceaval) - INSEE (données 2006)

### Répartition des bénéficiaires du RMI présents au 31/12/2008 selon le niveau d'études par zone d'emploi

Zone d'emploi	Niveaux Vbis ou VI (fin de scolarisation obligatoire, sans diplôme, sans scolarité)	Niveau V (diplôme de niveau BEP, CAP)	Niveau I à IV (niveau bac ou plus)
ZE Romorantin	54%	31%	15%
ZE Blois	49%	28%	23%
ZE Vendôme	50%	30%	20%

- Niveaux Vbis ou VI (fin de scolarisation obligatoire, sans diplôme, sans scolarité)
- Niveau V (diplôme de niveau BEP, CAP)
- Niveau I à IV (niveau bac ou plus)

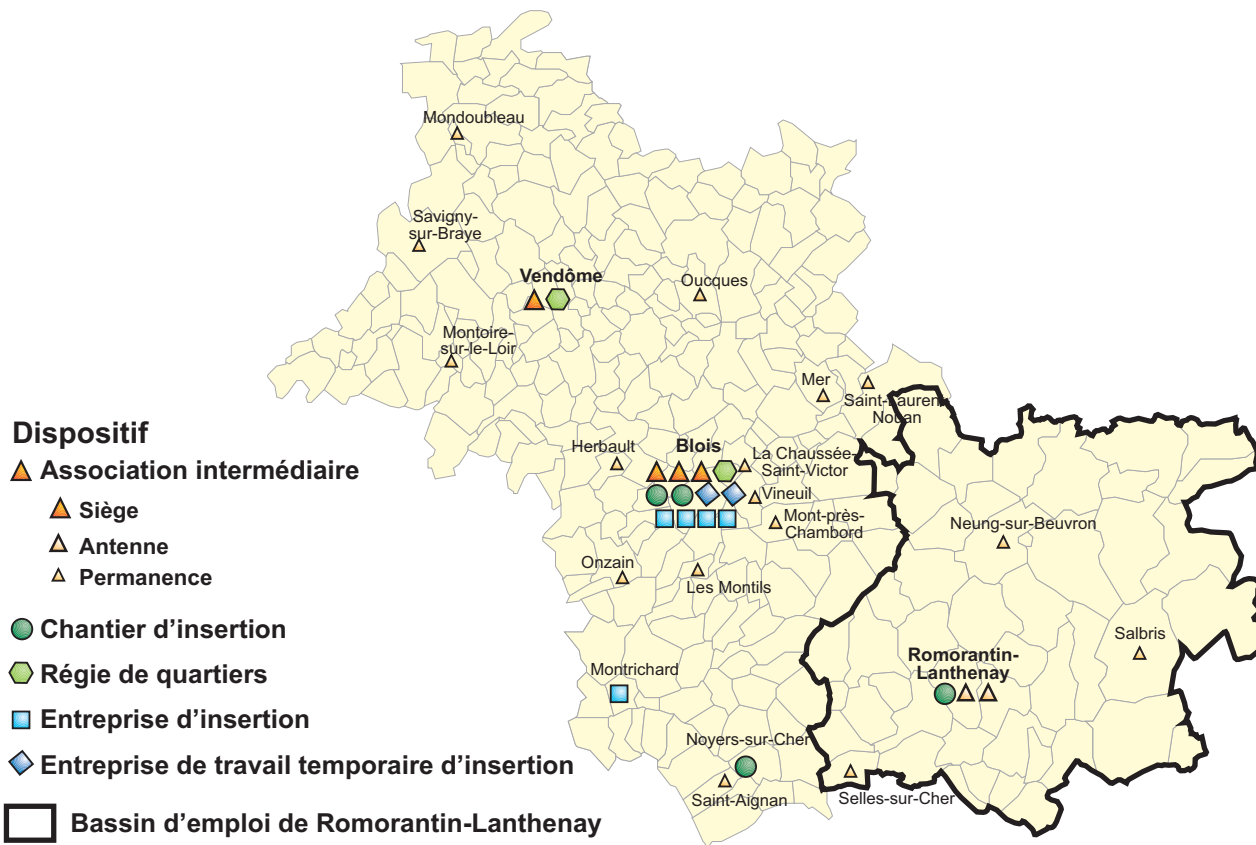
D'après source : Conseil général (données Perceaval)



# L'offre d'insertion

## Une offre restreinte

Localisation des structures d'insertion par l'activité économique au 1/01/2009



### Dispositif

#### ▲ Association intermédiaire

- ▲ Siège
- ▲ Antenne
- ▲ Permanence

#### ● Chantier d'insertion

#### ⬡ Régie de quartiers

#### ■ Entreprise d'insertion

#### ◆ Entreprise de travail temporaire d'insertion

#### □ Bassin d'emploi de Romorantin-Lanthenay

D'après sources : DDTEFP - SIAE

### Nombre de salariés en insertion par dispositif en 2008

**Avertissement :** Les salariés en insertion au sein des AI Eclair ou Eureka sont comptabilisés en totalité sur Blois même s'ils sont suivis sur les lieux de permanence ou dans les antennes répartis dans les autres bassins d'emploi.

	Bassin d'emploi		Loir-et-Cher	
	Nombre de structures	Nombre de salariés en insertion	Nombre de structures	Nombre de salariés en insertion
Associations intermédiaires	0	-	4	1 304
Chantiers d'insertion	1 (2)	43	4 (5)	147
Régies de quartiers	0	-	2 (4)	93
Entreprises d'insertion	0	-	5	61
Entreprise de travail temporaires d'insertion	0	-	2	245
<b>Total</b>	<b>1</b>	<b>43</b>	<b>16*</b>	<b>1 850</b>

\* L'association Bio-Solidaire gère une entreprise d'insertion et deux chantiers d'insertion. Elle n'est comptabilisée qu'une fois dans le total.

D'après source : DDTEFP

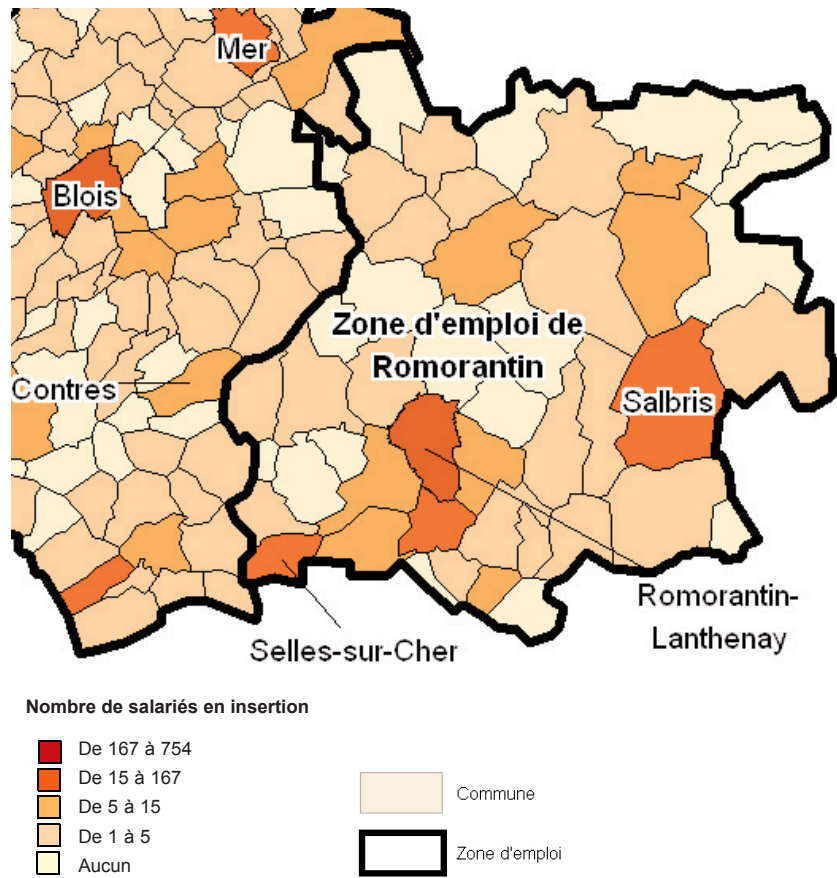
➤ **16 structures** d'insertion par l'activité économique étaient en activité en **Loir-et-Cher** au 31 décembre 2008 dont **1 seule sur le bassin d'emploi de Romorantin** (E&S Sologne qui gère deux chantiers). S'y ajoutent **deux antennes d'associations intermédiaires** basées sur la ville de Romorantin et **3 permanences** réparties sur le territoire.

➤ E&S a permis l'embauche de **43 salariés en 2008** (40 en 2007), représentant **33,82 équivalents temps plein**.

# Répartition géographique des salariés en insertion en 2008

- 20 % des salariés en insertion dans le département résident dans la zone d'emploi (qui regroupe 19 % des emplois salariés privés, 21 % des demandeurs d'emploi).
- Selon les données recueillies par Opus 3, le quart des salariés des AI du Loir-et-Cher provient du bassin d'emploi ; cette proportion est de 24 % de ceux des chantiers.
- Les deux entreprises de travail temporaire d'insertion, localisées à Blois, offrent peu de possibilités pour les personnes en difficulté de la zone d'emploi : 5 % des salariés ayant eu une mission en 2008 résidaient en Romorantinois.
- La zone d'emploi ne compte aucun salarié embauché en EI.
  
- Les deux tiers des communes comptent au moins un salarié travaillant dans une SIAE.
- E&S Sologne capte principalement un public de proximité (ville de Romorantin et vallée du Cher)
- Les AI couvrent davantage l'ensemble du territoire en raison du maillage de leurs permanences.
  
- 15 salariés en insertion habitent dans la ZUS de Romorantin, soit 7 % de ceux du bassin.

Nombre de salariés en insertion dans les différentes SIAE du Loir-et-Cher en 2008 selon leur commune de résidence

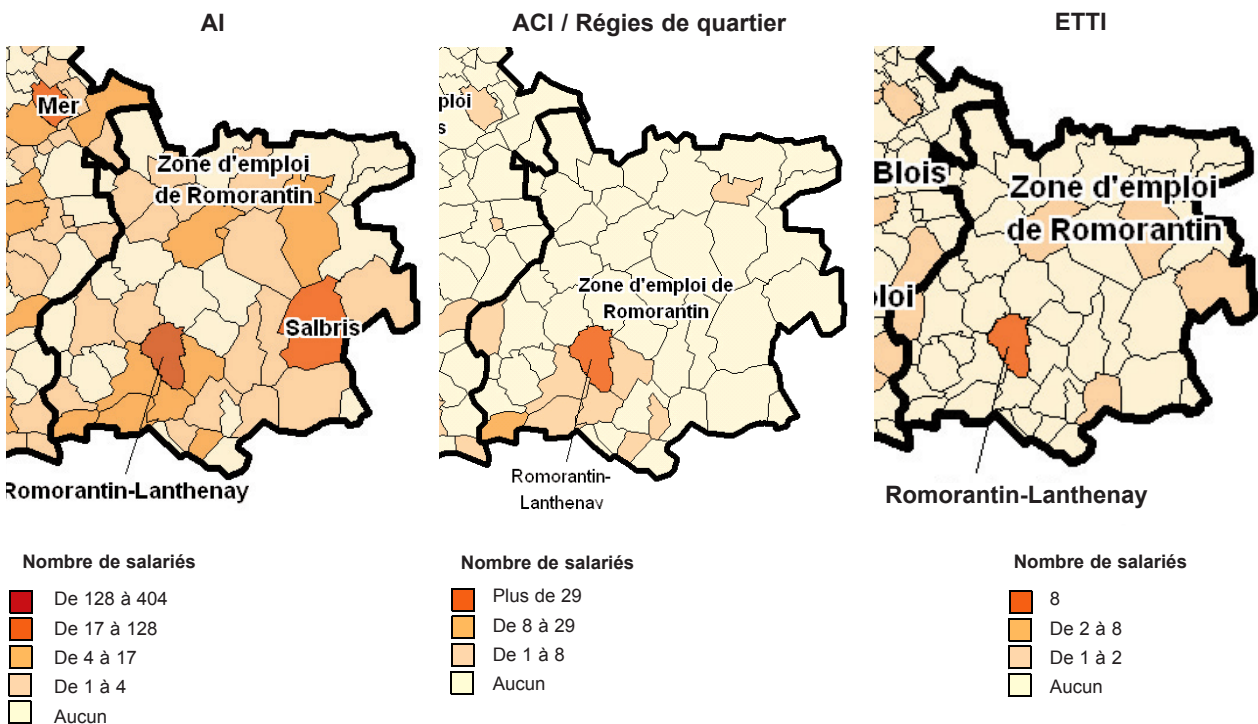


Nombre de salariés en insertion



Données et réalisation cartographique : OPUS 3

Nombre de salariés en insertion en 2008 selon leur commune de résidence et selon le type de structure

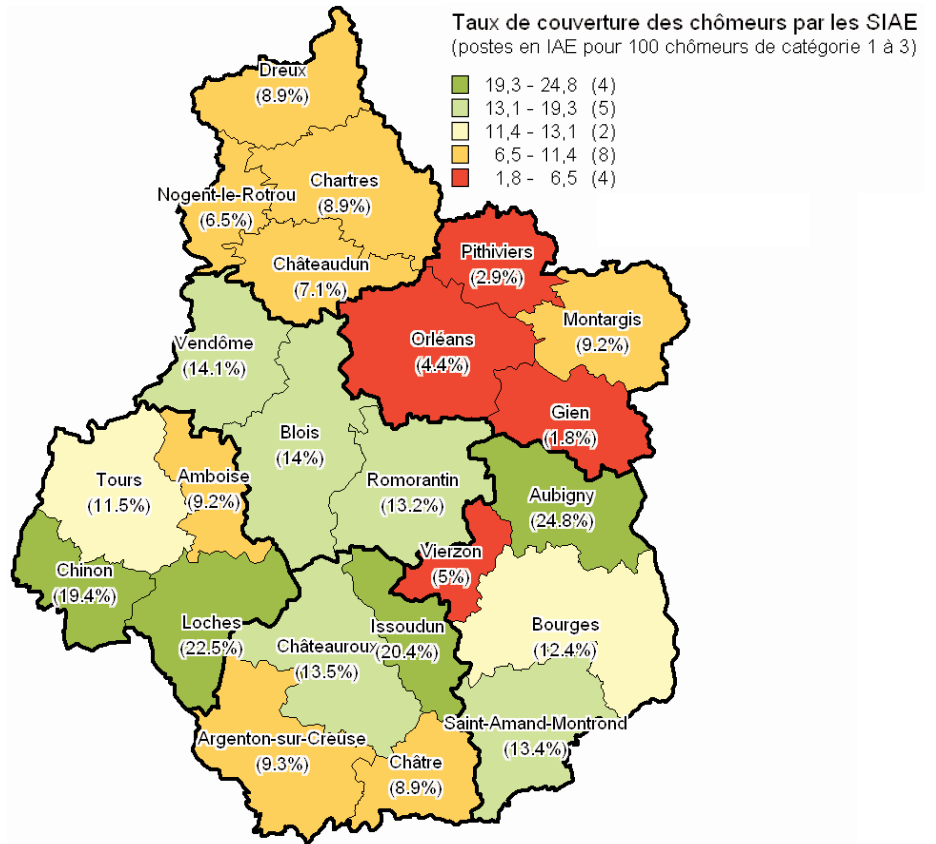


Données et réalisation cartographique : OPUS 3

## Un taux d'équipement équilibré entre les zones d'emploi du Loir-et-Cher

- En moyenne, le département compte près de **14 postes d'insertion pour 100 demandeurs d'emploi** (de catégories 1 à 3). Le **Loir-et-Cher** apparaît donc nettement **mieux doté** que le Loiret et l'Eure-et-Loir (entre 2 et 9 postes pour 100 chômeurs selon les zones d'emploi) ou que les zones d'emploi d'Amboise, Tours ou Vierzon.
- L'**offre** est plutôt **équilibrée entre les trois zones d'emploi** : les écarts étant inférieur à 1 poste pour 100 demandeurs d'emploi.
- On relève cependant que **13 % des postes conventionnés** sont localisés dans la zone d'emploi de Romorantin en 2009, soit **30 contrats aidés**.

Taux d'équipement pour 100 demandeurs d'emploi de catégorie 1 à 3



Données et réalisation cartographique : OPUS 3

## Des taux de sortie inférieurs à ceux attendus

La circulaire DGEFP n° 2008-21 du 10 décembre 2008 relative aux nouvelles modalités de conventionnement des structures de l'insertion par l'activité économique définit **trois catégories** de sorties appelées **sorties " dynamiques "** :

- Les **sorties vers l'emploi durable** (CDI, CDD ou missions d'intérim de 6 mois et plus, titularisation dans la fonction publique et création d'entreprises) ;
- Les **sorties vers "un emploi de transition"** (CDD ou missions d'intérim de moins de 6 mois - contrats aidés chez un employeur de droit commun) ;
- Les **sorties positives** (formations pré-qualifiantes ou qualifiantes, embauches dans une autre SIAE, ...).

➤ Tous motifs confondus, 46 % des personnes en insertion sont sorties de la structure en 2008.

➤ Les **objectifs fixés au plan national** fin 2008, et à atteindre dans les trois ans, sont de **60 % minimum pour les sorties dynamiques** et **25 % minimum d'insertion dans l'emploi durable**.

➤ En 2008, **aucun salarié** n'a bénéficié d'un **emploi durable** en quittant la structure et seulement 1 sur 5 s'est orienté vers un emploi de transition, une autre structure d'insertion ou une formation.

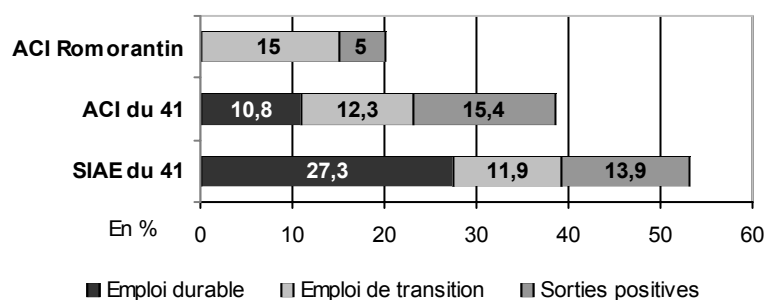
➤ Notons qu'aucun élément n'est disponible sur les taux de sortie d'AI sur la zone d'emploi (les données étant globalisées à Blois).

### Nombre et taux de sorties des structures d'insertion en 2008

	Nombre de sorties				Nombre total de sorties
	en emploi durable	en emploi de transition	positives	dynamiques (selon circulaire de déc 2008)	
Nombre de salariés sortis	0	3	1	4	20
Taux de sortie	0 %	15 %	5 %	20 %	-

D'après source : DDTEFP

### Taux moyen de sorties dynamiques des SIAE en 2008



D'après source : DDTEFP

### Taux de sorties sur d'autres dispositifs en 2008

	Bassin d'emploi		Loir-et-Cher	
	en emploi durable	en emploi de transition ou en formation	en emploi durable	en emploi de transition ou en formation
CIVIS*	44,6 %	-	43,7 %	-
Accompagnement professionnel RMI**	-	-	20 %	27 %

\* CIVIS : Contrat d'Insertion dans la Vie Sociale (contrat d'accompagnement personnalisé vers l'emploi destiné aux jeunes de 16 à 25 ans rencontrant des difficultés d'insertion professionnelle ou sans qualification)

\*\* 256 bénéficiaires du RMI ont bénéficié d'un accompagnement professionnel personnalisé. Les sorties en emploi durable intègrent ici la formation qualifiante.

D'après sources : Conseil général de Loir-et-Cher, Missions locales

# Caractéristiques et indicateurs sur le suivi et l'accompagnement des publics ciblés

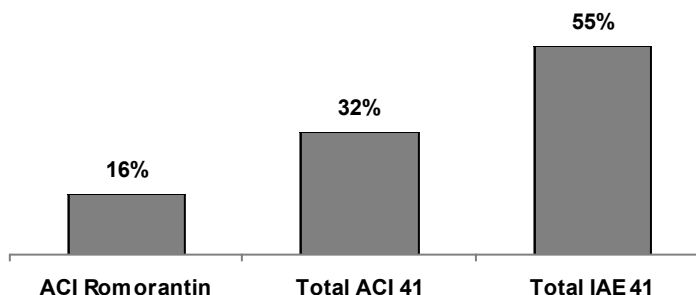
## Un public principalement masculin, bénéficiaire du RMI, peu qualifié

Les caractéristiques des personnes mises à disposition par les AI au sein de la zone d'emploi n'étant pas disponibles, le profil présenté sur cette page n'est donc pas totalement représentatif de celui de l'ensemble des salariés en insertion dans le Romorantinais. Il correspond exclusivement à celui des salariés en insertion à E&S Sologne.

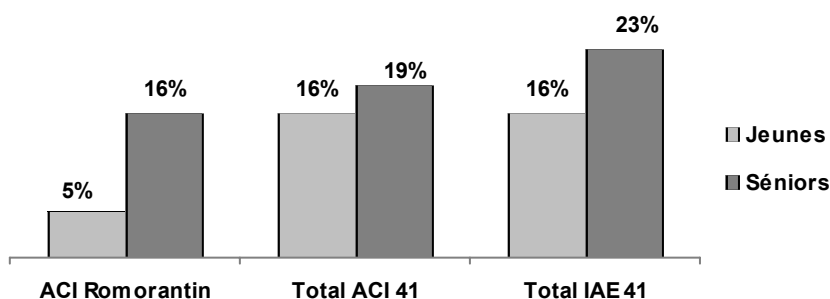
➤ La structure accueille un public principalement masculin (84 %), les femmes étant globalement assez peu présentes dans les chantiers du département.

➤ Très peu de jeunes y ont été embauchés, l'essentiel des recrutements concernant des bénéficiaires du RMI (88 %).

Part des femmes parmi les personnes en insertion en 2008

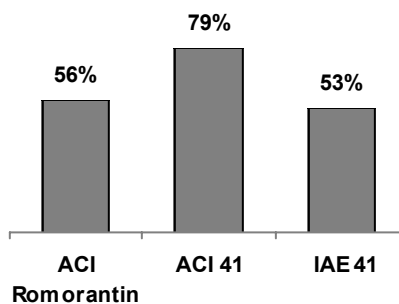


Part des jeunes et des séniors parmi les personnes en insertion en 2008

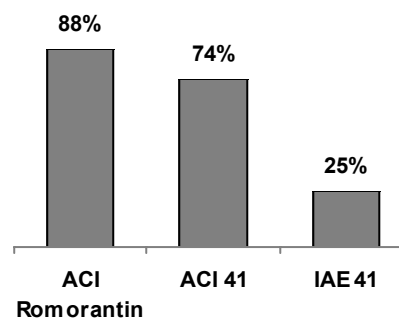


Part des personnes en insertion en 2008...

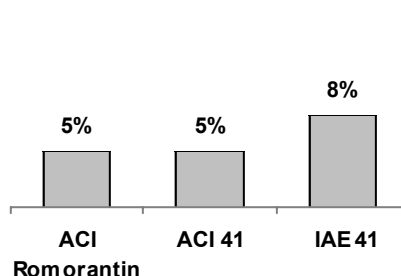
... demandeurs d'emploi de longue durée



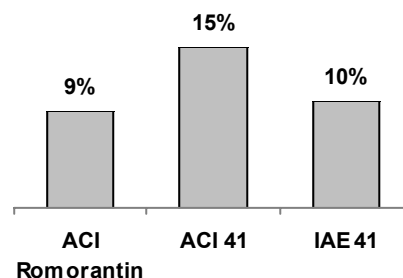
... bénéficiaires du RMI



... bénéficiaires de l'API ou de l'ASS



... reconnues travailleurs handicapés

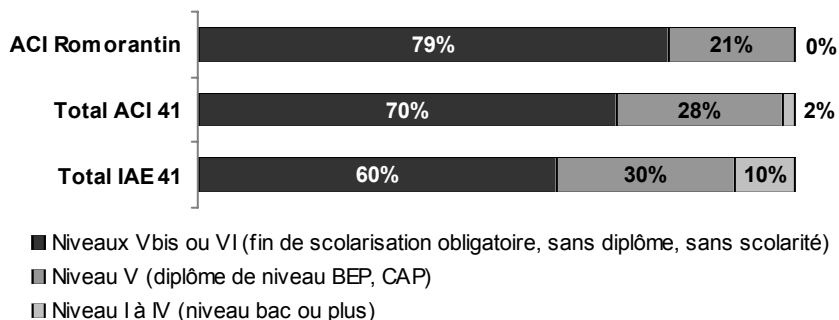


D'après source : DDTEFP

➤ 7 salariés des chantiers d'insertion du Loir-et-Cher sur 10 n'ont **aucun diplôme, 8 sur 10 à Romorantin.**

➤ Alors que dans certaines structures, et notamment dans les ETTI, une partie du public dispose au moins du niveau bac, E&S Sologne n'a embauché en 2008 que des personnes de niveau V, Vbis ou VI.

Répartition des personnes en insertion en 2008 selon le niveau d'étude et le dispositif d'insertion



D'après source : DDTEFP

## Des difficultés sociales particulièrement marquées

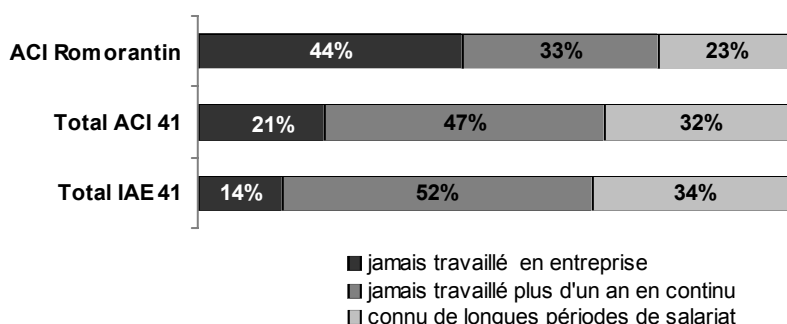
Les données relatives aux difficultés des publics nécessitent une certaine **prudence dans l'interprétation**. Elles reflètent le **sentiment des responsables** de structures et sont donc très subjectives.

Les écarts parfois importants entre deux structures et certaines incohérences témoignent des **difficultés d'appréhender ces questions**. Ils montrent aussi la nécessité d'engager une **reflexion pour la mise en place d'outils communs de mesure** afin d'avoir une vision plus juste et partagée par tous de la situation sociale des publics en insertion.

➤ Globalement, les **personnes** embauchées à E&S Sologne apparaissent **plus éloignées de l'emploi** que dans la plupart des autres structures du département. Ainsi, près de 9 sur 10 sont sans qualification ou n'ont aucune expérience professionnelle ; plus de 4 sur 10 n'ont jamais travaillé.

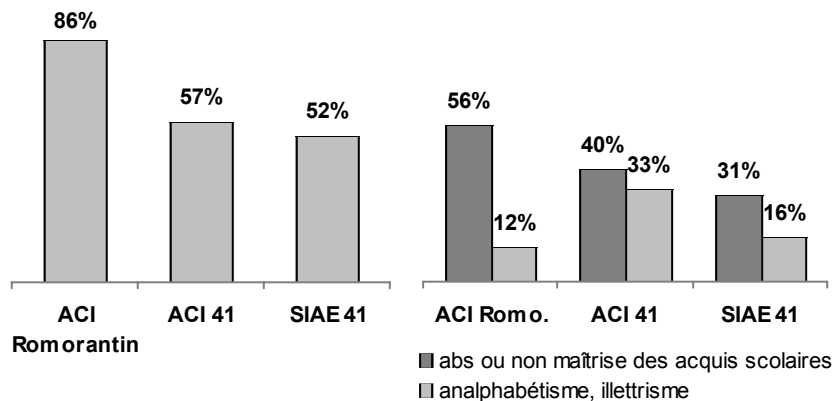
➤ Les **trois quarts des salariés** ne disposent **pas du permis de conduire**.

Répartition des personnes en insertion en 2008 selon les périodes d'activité professionnelle antérieures

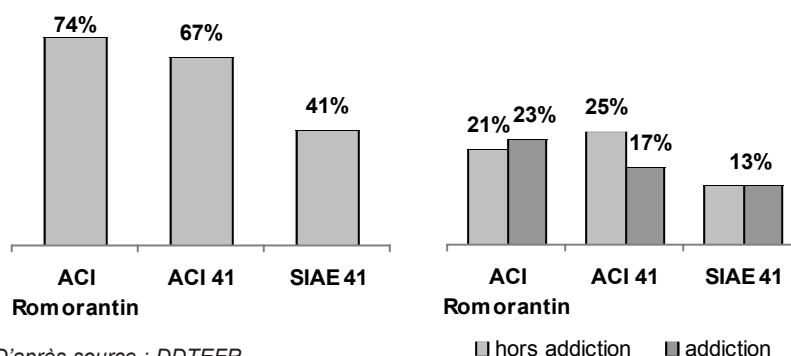


D'après source : DDTEFP

Répartition des personnes en insertion en 2008...  
... sans qualification ou sans expérience professionnelle      ... en difficulté par rapport aux savoirs de base



... ne disposant pas du permis de conduire      ... rencontrant des difficultés de santé



D'après source : DDTEFP

## L'accompagnement des publics

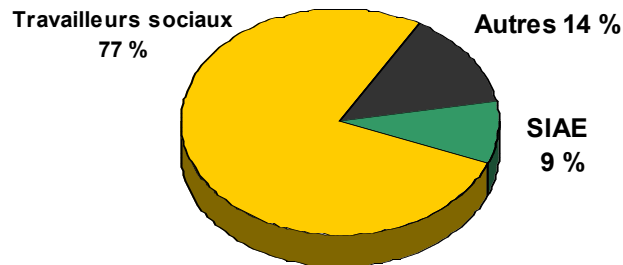
➤ Contrairement aux autres structures du Loir-et-Cher, où bon nombre d'embauches font suite à une candidature spontanée, E&S Sologne **ne recrute que sur prescription** et très majoritairement par l'intermédiaire des **travailleurs sociaux**.

➤ En 2008, aucune prescription de **Pôle emploi** ni de la **Mission locale** n'est enregistrée.

➤ La structure n'indique **aucune difficulté particulière de recrutement**.

### Un recrutement uniquement sur prescription

Répartition des salariés en insertion selon l'origine des prescriptions en 2008



D'après source : DDTEFP

### L'accompagnement des publics dans leur parcours

➤ Un **accompagnement social** est assuré auprès d'une forte majorité de salariés, tant en interne qu'en externe.

➤ Les salariés bénéficient également **en interne** d'un **accompagnement professionnel** notamment autour de leur **projet professionnel**, de la **mobilisation à l'emploi**, de la **formation** et de l'**adaptation au poste**.

➤ Des actions de formation ont été conduites en 2008 autour des savoirs de base, de l'éco-citoyenneté ainsi qu'une formation d'agent d'entretien.

### Préparation de la sortie

➤ La préparation de la sortie se fait **dès l'embauche**, comme c'est le cas dans les deux tiers des structures du département.

➤ Un **travail conséquent** est réalisé en interne pour favoriser le **placement des personnes** à l'issue de leur parcours (CV, préparation des entretiens d'embauche, techniques de recherche d'emploi, etc.).

## L'intervention des partenaires dans les parcours

➤ Le **partenariat avec Pôle emploi** n'est pas formalisé. Celui-ci intervient dans le **recrutement**, la **mobilisation de mesures d'accompagnement** et la **cohérence des parcours**. Un partenariat similaire est établi avec le CCAS et le Conseil général. Avec ce dernier, il est formalisé.

➤ Peu d'échanges sont évoqués avec la Mission locale et aucun avec Prométhée.

➤ Des **liens étroits** se sont tissés avec d'autres **SIAE**, notamment au sein du collectif **Inseréco41** : co-traitance, organisation et suivi de parcours, formations, etc.

➤ Seul autre partenaire privé de la structure : le MEDEF, régulièrement rencontré.

# L'offre de formation

## Formation linguistique

A Lire propose 2 actions de formation en linguistique dans la zone d'emploi de Romorantin au cours du premier semestre 2009. Elles sont destinées à un public débutant ou intermédiaire et ne sont pas rémunérées. Elles sont programmées selon le tableau ci-dessous.

Commune	Rythmes	Nb de places	Volume d'heures
Romorantin	12 h	9	1 350
Salbris	12 h	2	300

Source : Conseil régional

## Programmation 2009 des actions de formation financées par la région

Commune	Organisme	Intitulé action	Nb de places	Niveau entrée	Niveau sortie	Durée centre	Durée entreprise
Romorantin	ERFSS - Croix Rouge	Préparatoire aux métiers Sanitaires et Sociaux (co-financement Conseil général)	12	V bis	V bis	280	140
	GRETA	Dispositif d'insertion professionnelle (co-financement Etat)	73	VI	VI	233	140
	Retravailler	Soyons professionnels !	11	IX	IX	70	0
		Une semaine pour découvrir les métiers du Bâtiment	11	V bis	V bis	35	0
	AFPA	Pré-professionnalisation bâtiment	8	V bis	V bis	420	70
Salbris	ISMER	Préparation à la création d'entreprise	12	V	V	66	0

Source : Conseil régional



Réalisé avec le concours financier du Fonds Social Européen  
et du Conseil Général de Loir-et-Cher



Directeur de la publication : Alain QUILLOUT  
Publication électronique  
Dépôt légal à parution - ISSN 1625-4627

